

III ÚZEMNĚ PLÁNOVACÍ DOKUMENTACE A ÚZEMNĚ PLÁNOVACÍ PODKLADY OBCÍ

III.1 Metodické a vysvětlující poznámky

Územně plánovací dokumentaci na úrovni obcí tvoří od 1. 1. 2007 podle stavebního zákona č. 183/2006 Sb. územní plány (dále jen ÚP) a regulační plány pořízené z podnětu (dále jen RPP) nebo na žádost (dále jen RPZ).

Podle stavebního zákona č. 50/1976 Sb. před 1. 7. 1998, kdy nabyla účinnost novela stavebního zákona (zákon č. 83/1998 Sb.), tvořily územně plánovací dokumentaci na úrovni obcí územní plány sídelních útvarů (dále jen ÚPN SÚ) a územní plány zón (dále jen ÚPN Z), resp. územní projekty zón (dále jen ÚPR Z). V období od 1. 7. 1998 do 1. 1. 2007 to byly územní plány obcí (dále jen ÚPO) a regulační plány (dále jen RP).

Územně plánovací podklady na úrovni obcí tvoří územní studie (dále jen ÚS) pořízené podle zákona č. 183/2006 Sb., u nichž byla schválena možnost využití a urbanistické studie (dále jen US), pořízené podle zákona č. 50/1976 Sb., u nichž byla ověřena a potvrzena aktuálnost. Evidence obsahuje také územní generely, u nichž byla ověřena a potvrzena aktuálnost; tato ÚPD však není zahrnuta do statistického zpracování (s ohledem na založenou časovou řadu).

Územně plánovací dokumentaci sídelního útvaru nebo zóny, územní plán obce a regulační plán schválené před 1. lednem 2007 lze do 31. prosince 2020 podle stavebního zákona upravit, v rozsahu provedené úpravy projednat a vydat, jinak pozbývají platnosti. Přitom územně plánovací dokumentace schválená přede dnem 1. července 1992 pozbyla platnosti k 1. 1. 2010.

Analýzy, kartogramy a tabulkové přehledy ÚPD a ÚPP obcí se zakládají na těchto metodických zásadách:

- a) na zásadě jeden správní obvod obce = jeden reprezentující dokument;
- b) na zásadě *aktuálnosti* reprezentujícího dokumentu.

K bodu a): Jestliže bylo pro území obce zpracováno více dokumentů ÚPD nebo ÚPP, do analytických rozborů vstupuje pouze jediný reprezentující dokument. Je to ten, který v hierarchii územního plánování stojí nejvýše (tj. ÚP nad RPP nebo RPZ, ÚPO nad RP, ÚPN SÚ nad ÚPN Z resp. ÚPR Z a ÚPD nad ÚPP). Jestliže bylo pro území obce zpracováno více dokumentů ÚPD nebo ÚPP, jak uvedeno výše, ale každý z nich se týká jiného katastrálního území a nikoli celého území obce, pak v kartogramu a tabulkové části je uváděn každý tento dokument.

K bodu b): Rozlišujeme tři kategorie dokumentů: *platné (a účinné)*, *rozpracované* a *aktuální*.

Pro statistické analýzy vstupuje do zpracování tzv. *aktuální* ÚPD. Uplatňovaným kritériem je přednost nově rozpracované, byť ještě nevydané/neschválené ÚPD před starší platnou a dosud účinnou ÚPD. Aplikovaná přednost *rozpracované* ÚPD před starší *platnou (a účinnou)* ÚPD nemá nic společného s právní stránkou věci.

Do tabulkové části jsou zařazeny jak *platné (a účinné)* ÚPD a vybrané *aktuální* ÚPP, tak *rozpracované* ÚPD. Údaje jsou řazené podle krajů a obcí s rozšířenou působností. U každé ÚPD a ÚPP jsou uvedeny informace o typu dokumentu, stavu rozpracovanosti, zhotoviteli, projektantovi, datu poslední dosažené fáze pořizování a příp. počtu změn.

V každém oddílu tabulkové části podle kraje je zařazen kartogram, zobrazující správní území kraje v podrobnosti katastrálních území. Do kartogramu jsou promítnuty údaje o *aktuálním* stavu ÚPD a ÚPP. Závěrem jsou zařazeny souhrnné kartogramy zobrazující pokrytí celého území ČR platnou (a účinnou), rozpracovanou a aktuální ÚPD.

III.2 Strukturně vývojové analýzy

a) Rozsah, skladba a vývoj základního souboru ÚPD a ÚPP

Základní soubor ÚPD a ÚPP obcí představuje záznamy o všech dokumentacích. K 31. 12. 2014 čítal 15417 jednotek. K těmto dokumentacím se váže 12651 změn.

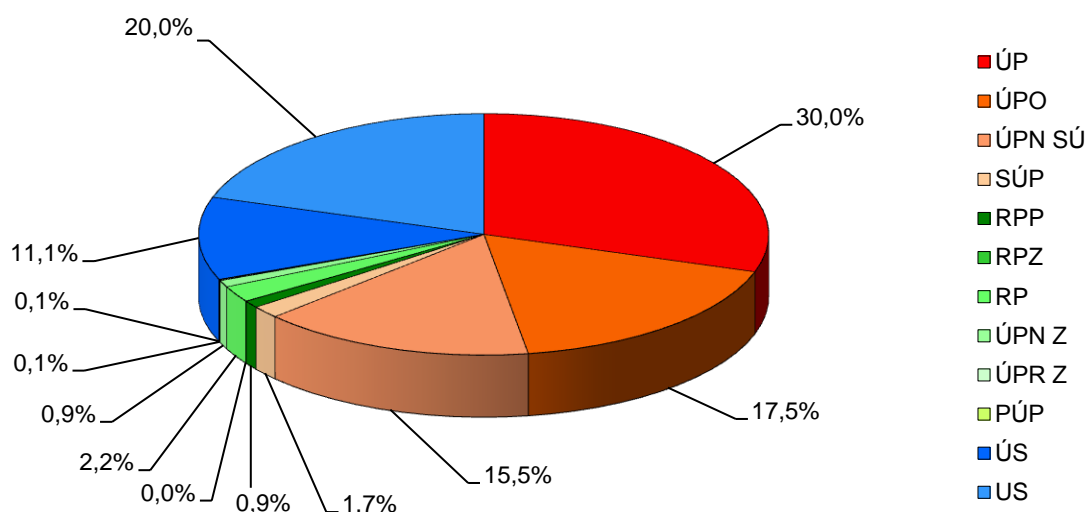
Základní soubor tvořily ÚPD a ÚPP pořízené během pěti období, vymezených legislativou:

- ÚPD (SÚP a PÚP) pořízená podle zákonů č. 280/1949 Sb. a č. 84/1958 Sb. – do 30. 9. 1976,
- ÚPD (ÚPN SÚ II, ÚPN Z II, ÚPR Z II) a ÚPP (US II) pořízené podle zákona č. 50/1976 Sb. – od 1. 10. 1976 do 30. 6. 1992,
- ÚPD (ÚPN SÚ I, ÚPN Z I, ÚPR Z I) a ÚPP (US I) pořízené podle zákona č. 50/1976 Sb., ve znění novely č. 262/1992 Sb. – od 1. 7. 1992 do 30. 6. 1998,
- ÚPD (ÚPO, RP) a ÚPP (US) pořízené podle zákona č. 50/1976 Sb., ve znění novely č. 83/1998 Sb. – od 1. 7. 1998 do 31. 12. 2006,
- ÚPD (ÚP, RPP, RPZ) a ÚPP (ÚS) pořízené podle zákona č. 183/2006 Sb. – od 1. 1. 2007 dosud.

Tab. 1: Základní soubor ÚPD a ÚPP podle typu dokumentace; 2014

| od 1.1.2007 | | od 1. 7. 1998 do 31.12.2006 | | od 1. 7. 1992 do 30. 6. 1998 | | od 1. 10. 1976 do 30. 6. 1992 | | do 30. 9. 1976 | |
|-------------|------|--------------------------------|------|---------------------------------|------|----------------------------------|-----|----------------|-----|
| ÚP | 4506 | ÚPO | 2627 | ÚPN SÚ I | 2046 | ÚPN SÚ II | 285 | SÚP | 248 |
| RPP | 142 | RP | 324 | ÚPN Z I | 129 | ÚPN Z II | 5 | PÚP | 12 |
| RPZ | 5 | | | ÚPR Z I | 10 | ÚPR Z II | 6 | | |
| ÚS | 1660 | US | 1272 | US I | 1610 | US II | 124 | | |

Graf 1: Základní soubor ÚPD a ÚPP podle typu dokumentace; 2014



Tab. 2: Základní soubor ÚPD a ÚPP podle hlavních složek; 1996–2014

| | Počet obcí | Hlavní složka základního souboru | | | Na složku základního souboru připadá obcí |
|------------|------------|----------------------------------|------|--------|---|
| | | ÚPD | ÚPP | celkem | |
| 30. 9.1996 | 6233 | 3523** | * | 3523** | 1,77** |
| 31.12.1997 | 6234 | 3039 | 1140 | 4179 | 1,49 |
| 31. 3.1999 | 6244 | 3628 | 1742 | 5370 | 1,16 |
| 31. 3.2001 | 6251 | 4177 | 2167 | 6344 | 0,99 |
| 31. 3.2003 | 6249 | 4597 | 2583 | 7180 | 0,87 |
| 31. 3.2005 | 6248 | 5769 | 2819 | 8588 | 0,73 |
| 31.12.2006 | 6248 | 6125 | 2886 | 9011 | 0,69 |
| 31.12.2007 | 6249 | 6551 | 3026 | 9577 | 0,65 |
| 31.12.2008 | 6249 | 6917 | 3208 | 10125 | 0,62 |
| 31.12.2009 | 6250 | 7526 | 3298 | 10824 | 0,58 |
| 31.12.2010 | 6250 | 8127 | 3561 | 11688 | 0,53 |
| 31.12.2011 | 6251 | 8725 | 3720 | 12445 | 0,50 |
| 31.12.2012 | 6251 | 9496 | 4055 | 13551 | 0,46 |
| 31.12.2013 | 6251 | 10122 | 4473 | 14595 | 0,43 |
| 31.12.2014 | 6253 | 10477 | 4940 | 15417 | 0,41 |

* Nejistěno. ** Údaj nesrovnatelný s ostatními.

Základním souborem rozumíme souhrn ÚPD a ÚPP pořizovaných dle zákonů č. 183/2006 Sb. a č. 50/1976 Sb., případně dle starších právních předpisů. Z tabulky je patrné, že počet jednotek základního souboru ÚPD a ÚPP zaznamenal do konce roku 2014 nárůst (o 822 jednotek).

Na jednotku souboru připadalo v průměru 0,41 obce. Téměř každá obec vykázala dvě územně plánovací dokumentace (ÚP, ÚPO, RP, ÚPN SÚ, ÚPN Z, ÚPR Z) nebo územně plánovací podklad (ÚS nebo US) či jejich kombinaci. Došlo jednak k dalšímu zpřesnění a doplnění databáze, jednak k zahájení pořizování nové ÚPD a ÚPP.

b) Hlavní soubor ÚPD a ÚPP; vývoj a sídelní diferenciaci

Hlavním souborem ÚPD a ÚPP rozumíme tu část základního souboru ÚPD a ÚPP, kterou tvoří:

- územně plánovací dokumentace vztažená k území obce (resp. celému katastrálnímu území),
- územní studie a urbanistické studie rovněž vztažené k území obce (resp. celému katastrálnímu území),

které splňují metodické podmínky pro analytickou část uvedené v kapitole III.1.

Pro statistické analýzy, tabulkové přehledy a kartogramy byla použita data hlavního souboru, pokud není uvedeno jinak.

Před 1. 1. 2007 do hlavního souboru náležely projednané a projednávané urbanistické studie, nyní se jedná o územní studie, u nichž byla schválena možnost využití a urbanistické studie, u nichž byla ověřena a potvrzena aktuálnost.

Hlavní soubor se od 31. 12. 2013 do 31. 12. 2014 zvýšil: z 5917 na 5935 jednotek, tj. o 18 jednotek. Do tohoto souboru byly zahrnuty US, u kterých byla ověřena a potvrzena aktuálnost a ÚS, u kterých byla schválena možnost využití.

Lze konstatovat, že města nad 5000 obyvatel včetně měla ve sledovaném období všechna platnou ÚPD. Obce od 1000 do 5000 obyvatel mají platnou nebo rozpracovanou ÚPD či aktuální ÚPP od 98,79 do 99,79 % (v roce 2013 to činilo 99,0 až 99,7 %), obce od 200 do 1000

obyvatel od 96,15 do 97,88 % (v roce 2013 to činilo od 96,1 do 97,7 %). Nejmenší obce do 200 obyvatel jsou pokryty ÚPD a ÚPP z 86,05 % (v roce 2013 z 85,8 %).

Srovnání počtu dokumentů s počtem obcí ukazuje, že tyto dokumenty mělo vydáno/schváleno či rozpracováno 94,91 % (v roce 2013 94,7 % všech obcí v ČR).

Následující tabulka ukazuje množství jednotek ÚPD a ÚPP ve zvolených velikostních skupinách obcí.

Tab. 3: Rozložení hlavního souboru ÚPD a ÚPP podle velikostních kategorií obcí; 1997, 1999, 2001, 2003, 2005 až 2014

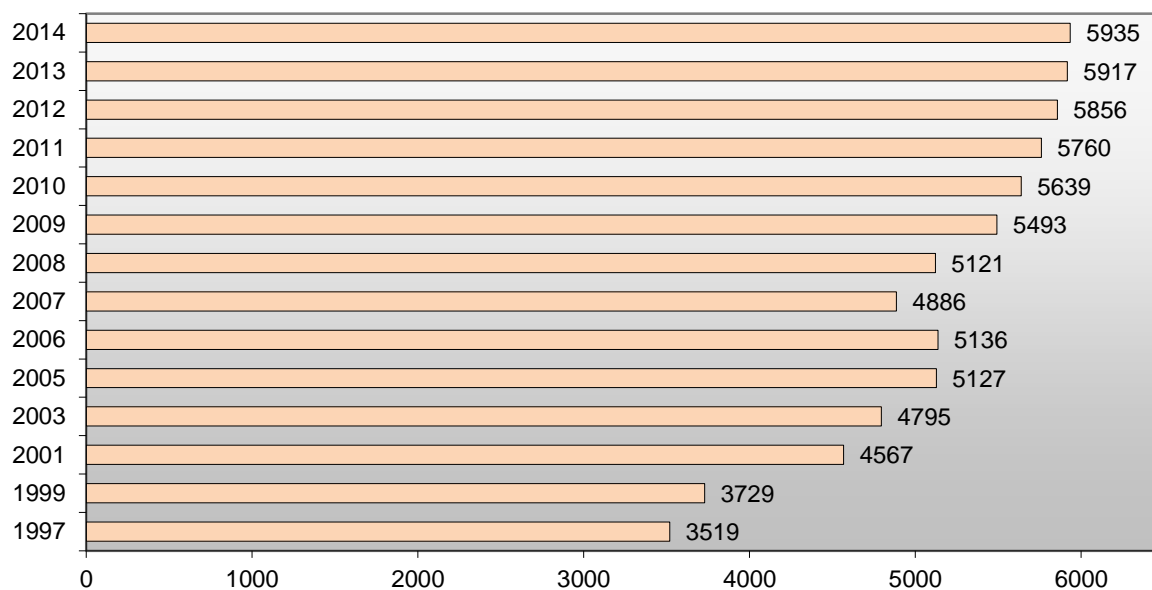
| Velikostní kategorie obce | Počet obcí | Počet obcí s platnou a/nebo rozpracovanou ÚPD a ÚPP | | | | | |
|---------------------------|------------|---|------|------|------|------|------|
| | 2014 | 1997 | 1999 | 2001 | 2003 | 2005 | 2006 |
| nad 100000 | 5 | 5 | 5 | 5 | 5 | 5 | 5 |
| 50000-99999 | 15 | 19 | 19 | 19 | 17 | 17 | 17 |
| 20000-49999 | 43 | 40 | 41 | 41 | 41 | 41 | 41 |
| 10000-19999 | 68 | 66 | 66 | 66 | 68 | 68 | 68 |
| 5000-9999 | 140 | 128 | 126 | 129 | 129 | 131 | 131 |
| 2000-4999 | 412 | 326 | 330 | 334 | 356 | 365 | 364 |
| 1000-1999 | 745 | 566 | 572 | 605 | 624 | 653 | 645 |
| 500-999 | 1369 | 848 | 882 | 1051 | 1118 | 1157 | 1154 |
| 200-499 | 2001 | 994 | 1087 | 1456 | 1510 | 1641 | 1651 |
| do 199 | 1455 | 527 | 601 | 861 | 927 | 1049 | 1060 |
| ČR | 6253 | 3519 | 3729 | 4567 | 4795 | 5127 | 5136 |

| Velikostní kategorie obce | Počet obcí s platnou a/nebo rozpracovanou ÚPD a ÚPP | | | | | | |
|---------------------------|---|------|------|------|------|------|------|
| | 2007 | 2008 | 2009 | 2010 | 2011 | 2012 | 2013 |
| nad 100000 | 5 | 6 | 6 | 6 | 6 | 6 | 6 |
| 50000-99999 | 17 | 15 | 15 | 15 | 15 | 15 | 15 |
| 20000-49999 | 41 | 42 | 42 | 42 | 42 | 42 | 42 |
| 10000-19999 | 68 | 70 | 70 | 69 | 69 | 69 | 69 |
| 5000-9999 | 131 | 141 | 140 | 141 | 141 | 141 | 142 |
| 2000-4999 | 363 | 388 | 388 | 390 | 394 | 392 | 391 |
| 1000-1999 | 639 | 674 | 686 | 691 | 706 | 704 | 709 |
| 500-999 | 1135 | 1217 | 1247 | 1267 | 1298 | 1308 | 1315 |
| 200-499 | 1558 | 1611 | 1745 | 1807 | 1847 | 1885 | 1905 |
| do 199 | 929 | 957 | 1154 | 1211 | 1242 | 1294 | 1323 |
| ČR | 4886 | 5121 | 5493 | 5639 | 5760 | 5856 | 5917 |

| Velikostní kategorie obce | Počet obcí s platnou a/nebo rozpracovanou ÚPD a ÚPP | | | | | | | % |
|---------------------------|---|--|--|--|--|--|--|-------|
| | 2014 | | | | | | | 2014 |
| nad 100000 | 5 | | | | | | | 100 |
| 50000-99999 | 15 | | | | | | | 100 |
| 20000-49999 | 43 | | | | | | | 100 |
| 10000-19999 | 68 | | | | | | | 100 |
| 5000-9999 | 140 | | | | | | | 100 |
| 2000-4999 | 407 | | | | | | | 98,79 |
| 1000-1999 | 741 | | | | | | | 99,46 |
| 500-999 | 1340 | | | | | | | 97,88 |
| 200-499 | 1924 | | | | | | | 96,15 |
| do 199 | 1252 | | | | | | | 86,05 |
| ČR | 5935 | | | | | | | 94,91 |

Z tabulky vyplývá, že v roce 2014 došlo opět k nárůstu ÚPD a ÚPP oproti roku loňskému.

Graf 2: Vývoj celkového počtu ÚPD a ÚPP; 1997, 1999, 2001, 2003, 2005 až 2014



c) Poměr ÚPD a ÚPP ve vývoji a sídelní diferenciaci

Územně plánovací dokumentace v hlavním souboru představují celkově 5913 jednotek, které pokrývají 94,56 % obcí a 22 ÚPP, které pokrývají 0,35 % obcí. V roce 2013 byly analogické počty 5893 a 24 jednotek, tj. 94,3 % a 0,4 %.

Tab. 4a: Poměr ÚPD na hlavním souboru podle velikostních kategorií obcí; 1997, 1999, 2001, 2003, 2005 až 2014

| Velikostní kategorie obce | Počet obcí | Počet obcí s platnou a/nebo rozpracovanou ÚPD a ÚPP | | | | | |
|---------------------------|------------|---|------|------|------|------|------|
| | 2014 | 1997 | 1999 | 2001 | 2003 | 2005 | 2006 |
| nad 100000 | 5 | 5 | 5 | 5 | 5 | 5 | 5 |
| 50000-99999 | 15 | 19 | 19 | 19 | 17 | 17 | 17 |
| 20000-49999 | 43 | 40 | 41 | 41 | 41 | 41 | 41 |
| 10000-19999 | 68 | 64 | 66 | 66 | 68 | 68 | 68 |
| 5000-9999 | 140 | 126 | 124 | 126 | 128 | 130 | 131 |
| 2000-4999 | 412 | 318 | 321 | 327 | 345 | 360 | 358 |
| 1000-1999 | 745 | 533 | 545 | 561 | 594 | 629 | 625 |
| 500-999 | 1369 | 717 | 759 | 863 | 960 | 1032 | 1075 |
| 200-499 | 2001 | 785 | 845 | 1024 | 1135 | 1344 | 1436 |
| do 199 | 1455 | 364 | 409 | 494 | 581 | 731 | 812 |
| ČR | 6253 | 2971 | 3134 | 3526 | 3874 | 4357 | 4568 |

| Velikostní kategorie obce | Počet obcí s platnou a/nebo rozpracovanou ÚPD a ÚPP | | | | | | |
|---------------------------|---|------|------|------|------|------|------|
| | 2007 | 2008 | 2009 | 2010 | 2011 | 2012 | 2013 |
| nad 100000 | 5 | 6 | 6 | 6 | 6 | 6 | 6 |
| 50000-99999 | 17 | 15 | 15 | 15 | 15 | 15 | 15 |
| 20000-49999 | 41 | 42 | 42 | 42 | 42 | 42 | 42 |
| 10000-19999 | 68 | 70 | 70 | 70 | 69 | 69 | 69 |
| 5000-9999 | 131 | 141 | 140 | 139 | 141 | 140 | 142 |
| 2000-4999 | 363 | 388 | 388 | 390 | 394 | 392 | 391 |
| 1000-1999 | 637 | 673 | 684 | 689 | 705 | 703 | 708 |
| 500-999 | 1130 | 1208 | 1242 | 1263 | 1295 | 1306 | 1315 |
| 200-499 | 1545 | 1582 | 1720 | 1786 | 1833 | 1876 | 1899 |
| do 199 | 919 | 918 | 1102 | 1166 | 1208 | 1268 | 1306 |
| ČR | 4856 | 5043 | 5409 | 5566 | 5708 | 5820 | 5893 |

| Velikostní kategorie obce | Počet obcí s platnou a/nebo rozpracovanou ÚPD a ÚPP | | | | | | | % |
|---------------------------|---|--|--|--|--|--|--|-------|
| | 2014 | | | | | | | 2014 |
| nad 100000 | 5 | | | | | | | 100 |
| 50000-99999 | 15 | | | | | | | 100 |
| 20000-49999 | 43 | | | | | | | 100 |
| 10000-19999 | 68 | | | | | | | 100 |
| 5000-9999 | 140 | | | | | | | 100 |
| 2000-4999 | 407 | | | | | | | 98,79 |
| 1000-1999 | 740 | | | | | | | 99,33 |
| 500-999 | 1340 | | | | | | | 97,88 |
| 200-499 | 1918 | | | | | | | 95,85 |
| do 199 | 1237 | | | | | | | 85,02 |
| ČR | 5913 | | | | | | | 94,56 |

**Tab. 4b: Poměr ÚPP na hlavním souboru podle velikostních kategorií obcí;
1997, 1999, 2001, 2003, 2005 až 2014**

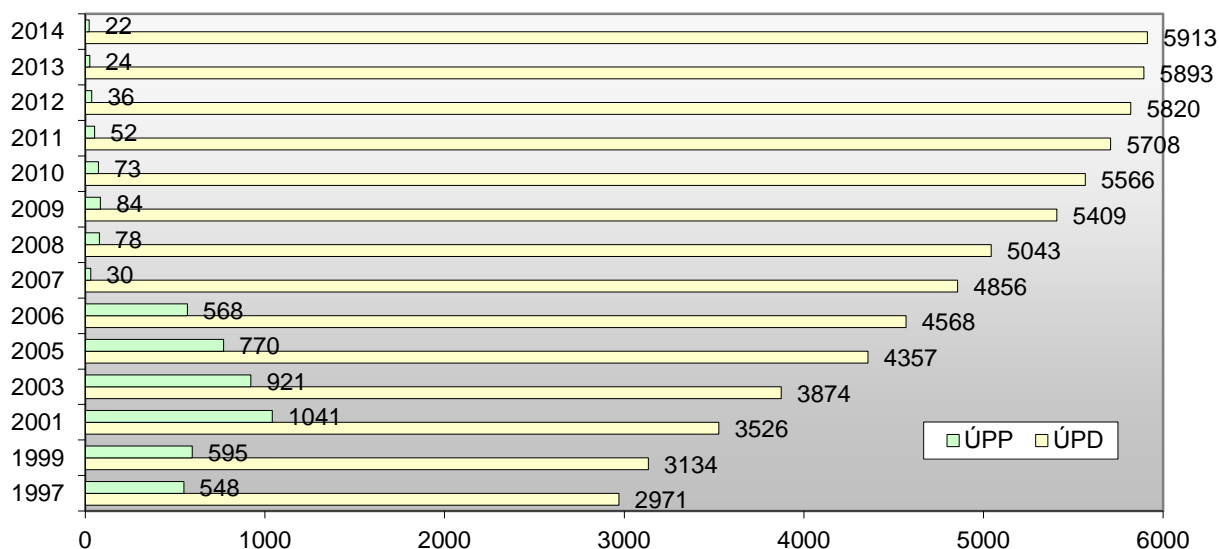
| Velikostní kategorie obce | Počet obcí | Počet obcí s platnou a/nebo rozpracovanou ÚPD a ÚPP | | | | | |
|---------------------------|------------|---|------|------|------|------|------|
| | 2014 | 1997 | 1999 | 2001 | 2003 | 2005 | 2006 |
| nad 100000 | 5 | 0 | 0 | 0 | 0 | 0 | 0 |
| 50000-99999 | 15 | 0 | 0 | 0 | 0 | 0 | 0 |
| 20000-49999 | 43 | 0 | 0 | 0 | 0 | 0 | 0 |
| 10000-19999 | 68 | 2 | 1 | 0 | 0 | 0 | 0 |
| 5000-9999 | 140 | 2 | 2 | 3 | 1 | 1 | 0 |
| 2000-4999 | 412 | 8 | 9 | 7 | 11 | 5 | 6 |
| 1000-1999 | 745 | 33 | 27 | 44 | 30 | 24 | 20 |
| 500-999 | 1369 | 131 | 123 | 188 | 158 | 125 | 79 |
| 200-499 | 2001 | 209 | 242 | 432 | 375 | 297 | 215 |
| do 199 | 1455 | 163 | 192 | 367 | 346 | 318 | 248 |
| ČR | 6253 | 548 | 595 | 1041 | 921 | 770 | 568 |

| Velikostní kategorie obce | Počet obcí s platnou a/nebo rozpracovanou ÚPD a ÚPP | | | | | | |
|---------------------------|---|------|------|------|------|------|------|
| | 2007 | 2008 | 2009 | 2010 | 2011 | 2012 | 2013 |
| nad 100000 | 0 | 0 | 0 | 0 | 0 | 0 | 0 |
| 50000-99999 | 0 | 0 | 0 | 0 | 0 | 0 | 0 |
| 20000-49999 | 0 | 0 | 0 | 0 | 0 | 0 | 0 |
| 10000-19999 | 0 | 0 | 0 | 0 | 0 | 0 | 0 |
| 5000-9999 | 0 | 0 | 0 | 1 | 0 | 1 | 0 |
| 2000-4999 | 0 | 0 | 0 | 0 | 0 | 0 | 0 |
| 1000-1999 | 2 | 1 | 2 | 2 | 1 | 1 | 1 |
| 500-999 | 5 | 9 | 5 | 4 | 3 | 0 | 0 |
| 200-499 | 13 | 29 | 25 | 21 | 14 | 8 | 6 |
| do 199 | 10 | 39 | 52 | 45 | 34 | 26 | 17 |
| ČR | 30 | 78 | 84 | 73 | 52 | 36 | 24 |

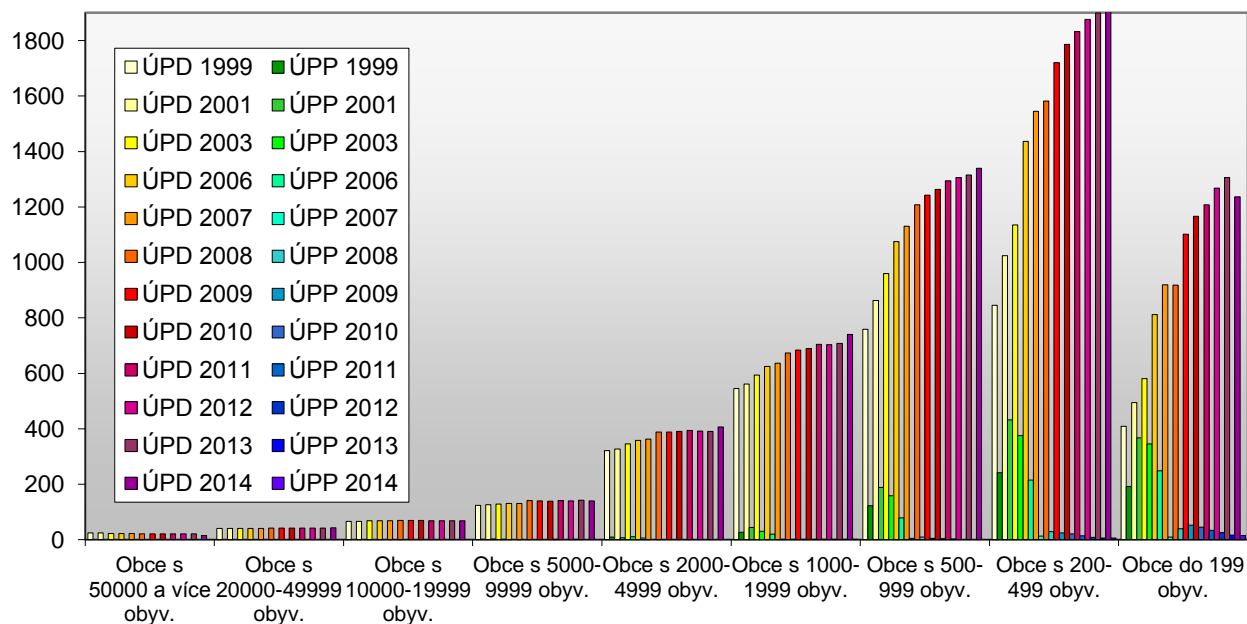
| Velikostní kategorie obce | Počet obcí s platnou a/nebo rozpracovanou ÚPD a ÚPP | | | | | | | % |
|---------------------------|---|--|--|--|--|--|--|------|
| | 2014 | | | | | | | 2014 |
| nad 100000 | 0 | | | | | | | 0 |
| 50000-99999 | 0 | | | | | | | 0 |
| 20000-49999 | 0 | | | | | | | 0 |
| 10000-19999 | 0 | | | | | | | 0 |
| 5000-9999 | 0 | | | | | | | 0 |
| 2000-4999 | 0 | | | | | | | 0 |
| 1000-1999 | 1 | | | | | | | 0,13 |
| 500-999 | 0 | | | | | | | 0 |
| 200-499 | 6 | | | | | | | 0,3 |
| do 199 | 15 | | | | | | | 1,03 |
| ČR | 22 | | | | | | | 0,35 |

Města s více než 5000 obyvateli mají územní plán bez výjimky. Ve velikostní kategorii od 1000 do 5000 obyvatel má nebo pořizuje ÚPD převážná většina (přes 99 %) obcí. Ve velikostní kategorii od 200 do 999 obyvatel se jedná o 95,85 až 97,88 % obcí. V nejnižší velikostní kategorii obcí do 200 obyvatel má nebo pořizuje ÚPD 85,02 % obcí. ÚS, u které byla ověřena a potvrzena aktuálnost nebo ÚS, u které byla schválena možnost využití je v nejnižší velikostní kategorii obcí do 200 obyvatel zastoupena 1,03 % obcí.

Graf 3: Vývoj počtu ÚPD a ÚPP; 1997, 1999, 2001, 2003, 2005 až 2014



Graf 4: Vývoj počtu ÚPD a ÚPP podle velikostních skupin obcí; 1997, 1999, 2001, 2003, 2005 až 2014



d) Zahajování a vydávání/schvalování ÚPD včetně jejich změn a ÚPP

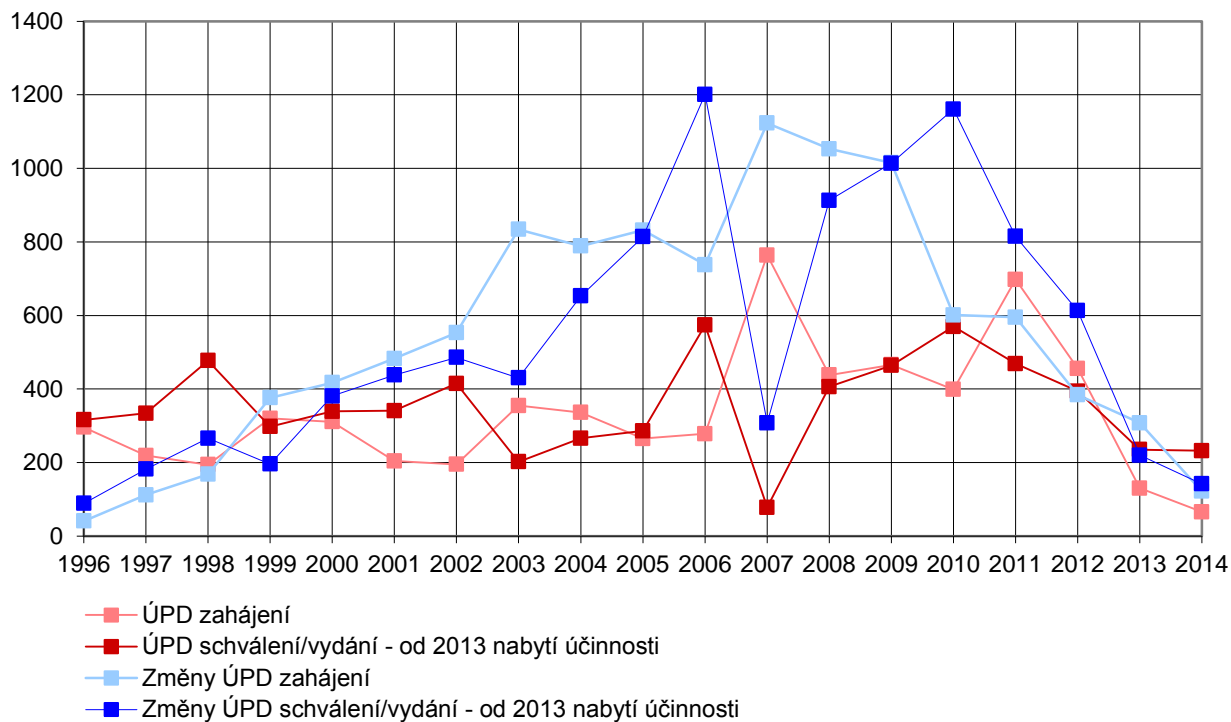
Tab. 5: Počet zahajovaných a vydávaných/schvalovaných ÚPD včetně jejich změn a ÚPP; 1996–2014

| Rok | 1996 | 1997 | 1998 | 1999 | 2000 | 2001 | 2002 | 2003 | 2004 | 2005 | 2006 |
|------------------------------|------|------|------|------|------|------|------|------|------|------|------|
| Zahájené ÚPD | 296 | 219 | 194 | 320 | 311 | 204 | 195 | 355 | 336 | 265 | 278 |
| ÚPO / ÚPN SÚ | 260 | 198 | 170 | 282 | 277 | 178 | 174 | 331 | 317 | 249 | 257 |
| RP / ÚPN Z | 36 | 21 | 24 | 38 | 34 | 26 | 21 | 24 | 19 | 16 | 21 |
| Schválené / Vydané ÚPD | 316 | 334 | 477 | 298 | 339 | 341 | 415 | 202 | 266 | 286 | 574 |
| ÚPO / ÚPN SÚ | 289 | 316 | 440 | 268 | 319 | 320 | 392 | 195 | 246 | 262 | 536 |
| RP / ÚPN Z | 27 | 18 | 37 | 30 | 20 | 21 | 23 | 7 | 20 | 24 | 38 |
| Zahájené změny ÚPD | 41 | 112 | 168 | 376 | 417 | 483 | 553 | 834 | 789 | 832 | 738 |
| ÚPO / ÚPN SÚ | 40 | 107 | 166 | 373 | 410 | 472 | 539 | 815 | 769 | 819 | 723 |
| RP / ÚPN Z | 1 | 5 | 2 | 3 | 7 | 11 | 14 | 19 | 20 | 13 | 15 |
| Schválené / Vydané změny ÚPD | 89 | 182 | 266 | 196 | 381 | 438 | 486 | 430 | 653 | 814 | 1201 |
| ÚPO / ÚPN SÚ | 87 | 181 | 254 | 191 | 380 | 427 | 475 | 425 | 638 | 790 | 1174 |
| RP / ÚPN Z | 2 | 1 | 12 | 5 | 1 | 11 | 11 | 5 | 15 | 24 | 27 |
| Zahájené ÚS | 171 | 195 | 236 | 301 | 175 | 78 | 33 | 31 | 28 | 39 | 39 |
| Odevzdané ÚS | 175 | 237 | 233 | 297 | 258 | 107 | 42 | 30 | 36 | 31 | 32 |

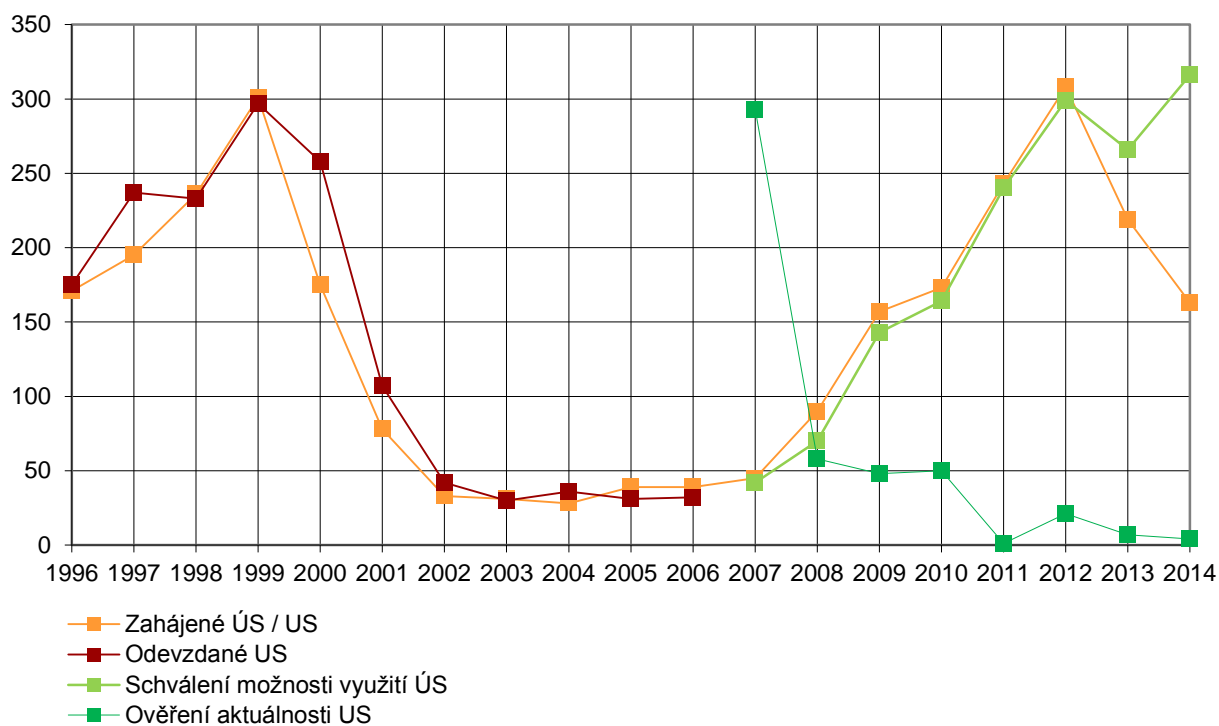
| Rok | 2007 | 2008 | 2009 | 2010 | 2011 | 2012 | 2013 | 2014 | | | |
|-------------------------------|------|------|------|------|------|------|------|------|--|--|--|
| Zahájené ÚPD | 764 | 438 | 466 | 399 | 698 | 456 | 130 | 66 | | | |
| ÚP | 733 | 425 | 457 | 389 | 684 | 445 | 124 | 52 | | | |
| RPP a RPZ | 31 | 13 | 9 | 10 | 14 | 11 | 6 | 14 | | | |
| Nabytí účinnosti ÚPD | 78 | 406 | 464 | 570 | 469 | 394 | 235 | 232 | | | |
| ÚP | 65 | 381 | 451 | 543 | 454 | 377 | 228 | 229 | | | |
| RPP a RPZ | 13 | 25 | 13 | 27 | 15 | 17 | 7 | 3 | | | |
| Zahájené změny ÚPD | 1123 | 1053 | 1015 | 601 | 595 | 384 | 308 | 122 | | | |
| ÚP / ÚPO / ÚPN SÚ | 1103 | 1035 | 994 | 579 | 585 | 367 | 297 | 119 | | | |
| RPP a RPZ / RP / ÚPN Z | 20 | 18 | 21 | 22 | 10 | 17 | 11 | 3 | | | |
| Nabytí účinnosti změny ÚPD | 308 | 913 | 1014 | 1161 | 815 | 613 | 220 | 142 | | | |
| ÚP / ÚPO / ÚPN SÚ | 303 | 890 | 997 | 1140 | 791 | 600 | 216 | 138 | | | |
| RPP a RPZ / RP / ÚPN Z | 5 | 23 | 17 | 21 | 24 | 13 | 4 | 4 | | | |
| Zahájené ÚS | 45 | 90 | 157 | 173 | 243 | 308 | 219 | 163 | | | |
| Schválení možnosti využití ÚS | 42 | 70 | 143 | 164 | 240 | 299 | 266 | 316 | | | |
| Ověření aktuálnosti ÚS | 293 | 58 | 48 | 50 | 1 | 21 | 7 | 4 | | | |

Poznámka: pro tabulku byla použita data základního souboru.

Graf 5a: Vývoj počtu zahájených a vydaných/schválených ÚPD včetně jejich změn; 1996–2014



Graf 5b: Vývoj pořizování ÚS a ÚS; 1996–2014



Zahajování pořizování ÚPD se v letech 1993 až 1995 pohybovalo v rozmezí zhruba 220 až 270 ÚPD ročně. V roce 1996 kulminovalo počtem 296 zahajovaných ÚPD. V následných dvou letech 1997 a 1998 byl zaznamenán mírný pokles na cca 200 zahajovaných ÚPD. Tato skutečnost byla způsobena očekáváním schválení novely stavebního zákona č. 50/1976 Sb., která přinesla významné změny v pojetí, druzích a obsahu ÚPD. V letech 1999 a 2000 došlo opět k nárůstu zahajovaných ÚPD, jejichž počet se pohyboval kolem 310 zahajovaných ÚPD. V následujících letech 2001 a 2002 pak opět došlo k poklesu (srovnatelnému s roky 1997 a 1998) na cca 200 zahajovaných ÚPD ročně, což zřejmě souviselo s ukončováním činnosti okresních úřadů. V letech 2003 a 2004 došlo k oživení a nárůstu zahajování pořizování ÚPD, které se pohybovalo kolem 340 ÚPD. Naopak v následných letech 2005 a 2006 s očekáváním nového stavebního zákona došlo k výraznému poklesu zahajovaných ÚPD, a to na cca 265. V roce 2007, po nabytí účinnosti nového stavebního zákona č. 183/2006 Sb. se počet zahajovaných ÚPD skokově zvýšil na 764 ÚPD, což představuje víc než dvojnásobek dosud dosaženého maxima v roce 2003 a současně historické maximum. Poté v roce 2008 došlo k výraznému poklesu téměř na polovinu předchozího roku. Od té doby pokračoval mírný pokles v zahajování pořizování ÚPD. V roce 2011 se počet zahajovaných ÚPD opět zvýšil na téměř 690 ÚPD, a to s očekávaným koncem dosud účinné ÚPD pořízené podle zákona č. 50/1976 Sb. k 31. 12. 2015. V roce 2012 byla připravována a schválena novela stavebního zákona, kterou bylo toto datum změněno na 31. 12. 2020. Zřejmě v důsledku oddálení termínu ukončení účinnosti předmětné ÚPD došlo opět k výraznému poklesu zahajování pořizování ÚPD na cca 456 ÚPD. V roce pak 2014 bylo zahájeno pořizování pouze 66 ÚPD, což je historické minimum. Tuto skutečnost pravděpodobně ovlivňuje i to, že 48 % obcí již má platný územní plán a 24 % jej pořizuje. Pouze 6 % obcí nemá platnou ÚPD viz Graf 8.

Z uvedené tabulky a grafu je patrné, že od roku 1992, tj. od nabytí účinnosti tzv. „velké novely“ stavebního zákona č. 50/1976 Sb., rovnoměrně narůstal počet **dokončených ÚPD**. Tento růst kulminoval v roce 1998, kdy bylo schváleno cca 477 ÚPD (v tomto roce byla schválena významná novela stavebního zákona č. 50/1976 Sb.). Poté v letech 1999 až 2001 byl počet schvalovaných ÚPD vyrovnaný, pohyboval se kolem 300 ÚPD ročně. V roce 2002 ukončily činnost okresní úřady a pořizovatelská činnost přešla na úřady územního plánování. V tomto roce tedy opět kulminoval počet dokončených ÚPD číslem cca 415. V roce 2003 následoval pokles dokončovaných ÚPD, které dosáhly čísla 202. V letech 2004 a 2005 následoval nárůst dokončovaných ÚPD pohybující se kolem 275 ÚPD. K další kulminaci ve schvalování ÚPD došlo v roce 2006 v souvislosti s očekávaným nabytím účinnosti nového stavebního zákona. Bylo schváleno 574 ÚPD, tedy dvojnásobný počet vzhledem k předchozím létům. V roce 2007 bylo vydáno pouze 78 ÚPD, což představuje historické minimum. V roce 2008 došlo ke skokovému nárůstu počtu vydaných ÚPD – přes 400 ÚPD obdobně jako v roce 2002. Tento nárůst kulminoval v roce 2010, kdy bylo vydáno 570 ÚPD, což představuje historické maximum. V roce 2011 došlo opět k poklesu v dokončování ÚPD, který pokračoval i v roce 2012, kdy bylo schváleno 394 ÚPD. V roce 2014 nabylo účinnosti pouze 232 ÚPD, což je druhé historické minimum. Vzhledem ke skutečnosti, že od 1. 1. 2013 již není sledováno datum vydání / schválení ÚPD, nýbrž až nabytí účinnosti ÚPD, je možné, že pokles je mírně zkreslený – vydané / schválené ÚPD by jinak nabyly účinnosti až v lednu následujícího roku, jinými slovy, došlo k poklesu hodnoty o počet ÚPD vydaných / schválených ve druhé polovině prosince 2013.

Jiný průběh vykazuje počet **zahajovaných změn ÚPD**. V letech 1992 až 1994 se pohyboval do 10 změn ročně, poté vykazoval do roku 1998 včetně lineární nárůst až na hodnotu 168. Pouhý rok poté, po novele stavebního zákona č. 50/1976 Sb., se počet zahajovaných změn ÚPD více než zdvojnásobil, v následných letech pak vykázal další nárůst, který kulminoval v letech 2003 až 2005, kdy se pohyboval cca od 834 do 832. Poté následoval mírný pokles na 738 zahajovaných změn v roce 2006. V roce 2007 bylo dosaženo historického maxima 1123 zahajovaných změn. Do roku 2009 následoval mírný pokles; v tomto roce bylo zahájeno cca 1015 změn. V letech 2010 a 2011 došlo k propadu téměř na polovinu, tj. cca 601 a 595 zahajovaných změn. V roce 2012 (novela stavebního zákona) se počet zahajovaných změn propadl na 384 a v roce 2014 pak na 122, což představuje od roku 1998 historické minimum.

Počet **dokončených změn ÚPD** se do roku 1999 pohyboval v rozmezí cca 182 až 196 dokončených změn. Od roku 2000 následoval vzestup jejich počtu, který se od roku 2004 zrychlil, až v roce 2005 bylo dosaženo počtu 814 dokončených změn. V následujícím roce 2006, před nabytím účinnosti nového stavebního zákona, bylo dosaženo historického maxima 1201 dokončených změn. V následujícím roce 2007 pak bylo vydáno pouze 308 změn, což představuje od roku 2000 historické minimum. V roce 2008 došlo ke skokovému nárůstu – celkem bylo vydáno 913 změn. Nárůst pokračoval do roku 2010, kdy počtem 1161 dokončených změn téměř dosáhl historického maxima z roku 2006. V roce 2011 následoval rychlý pokles dokončovaných změn, který pokračoval i v roce 2012 počtem 613 vydaných změn. Pokles pokračoval i v roce 2014, kdy nabylo účinnosti 142 změn. Jak již bylo uvedeno výše, vzhledem ke skutečnosti, že od 1. 1. 2013 již není sledováno datum vydání / schválení změn ÚPD, nýbrž až nabytí účinnosti změn ÚPD, je možné, že pokles je mírně zkreslený – vydané / schválené změny ÚPD by jinak nabyly účinnosti až v lednu následujícího roku, jinými slovy, došlo k poklesu hodnoty o počet změn ÚPD vydaných / schválených ve druhé polovině prosince 2013.

V roce 1999 kulminoval počet **zahajovaných US** – dosáhl historicky nejvyšší hodnoty 301 US. Poté tento počet do roku 2002 exponenciálně klesal a nadále se držel na přibližně stejné nízké úrovni cca kolem 30 US ročně až do konce roku 2006, kdy dosáhl počtu 39 zahájených US. Tento trend sledoval i počet dokončených a **odevzdaných US**. Po nabytí účinnosti nového stavebního zákona, pokud měly být US dále využívány, bylo nutné prověřit a **potvrdit jejich aktuálnost**. V roce 2007 byla potvrzena aktuálnost 293 US. V dalších letech do roku 2010 se počet potvrzovaných aktuálností studií pohyboval kolem 50 US. V roce 2011 byla potvrzena aktuálnost pouze 1 US. V roce 2012 to pak bylo 21 US a v roce 2014 4 US.

Počet **zahajovaných ÚS** v letech 2007 až 2012 vzrůstal od 45 do 308 ÚS, kdy dosáhl maxima. V roce 2014 následoval pokles na hodnotu 163 ÚS. Růst počtu zahajovaných ÚS sledoval růst počtu ÚS, u kterých byla schválena možnost využití; jejich počet se zvyšoval z hodnoty 42 v roce 2007 na hodnotu 299 v roce 2012, kdy dosáhl svého maxima. V roce 2013 došlo k mírnému poklesu na 266 ÚS a v roce 2014 se opět zvýšil na hodnotu 316.

e) Skladba ÚPD podle rozpracovanosti a dokončenosti

Evidence etap procesu pořizování ÚPD umožňuje analyzovat ÚPD podle stupně rozpracovanosti až dokončení.

Rozlišení rozpracovanosti ÚPD bylo provedeno prostřednictvím dvou stupňů:

- od schválení pořízení do schválení zadání včetně,
- po schválení zadání do nabytí účinnosti.

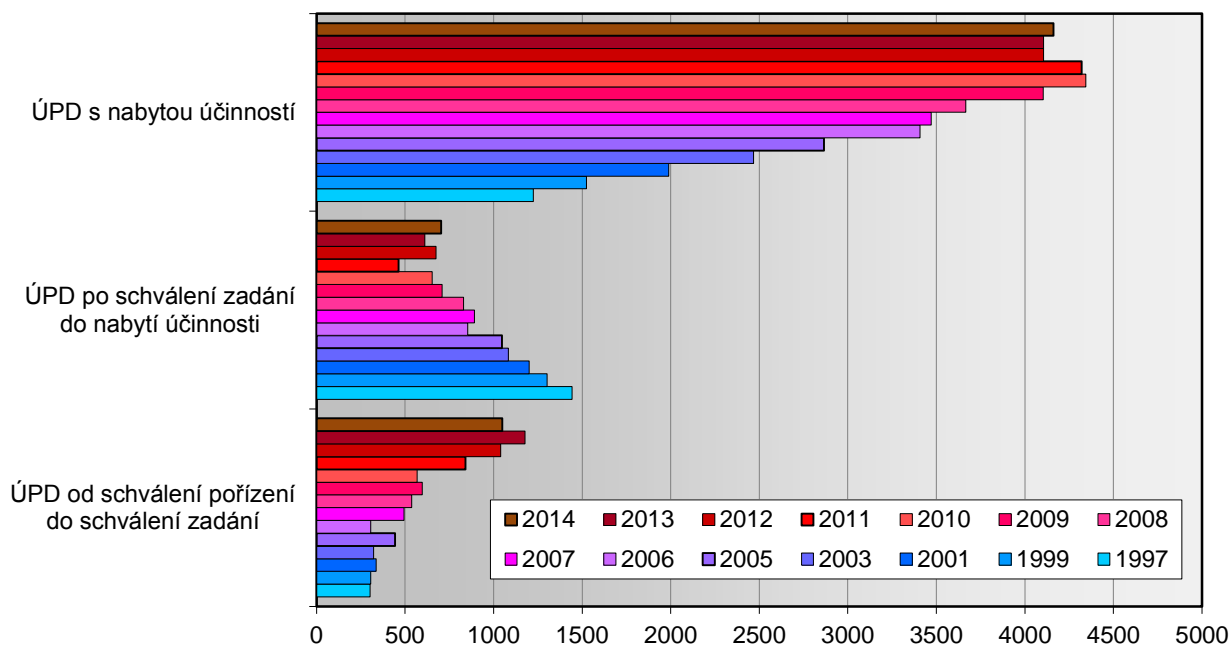
V roce 2014 došlo k dalšímu nárůstu ÚPD ve stupni od schválení pořízení do schválení zadání včetně, a to o 137 dokumentací; celkový počet dokumentací v tomto stupni činil 1049 dokumentací, což představuje 17,7% ze součtu rozpracované a účinné dokumentace obcí. O 16 dokumentací se zvýšil počet ÚPD ve stupni po schválení zadání do nabytí účinnosti; celkový počet dokumentací v tomto stupni činil 703 dokumentací, což představuje 11,9 % ze součtu rozpracované a účinné dokumentace obcí. Počet účinné ÚPD vzrostl o 140 dokumentací, z čehož vyplývá, že došlo k dalšímu zahajování pořizování ÚPD obcemi, které mají dosud platnou ÚPD. Celkový počet dokumentací v tomto stupni činil 4161 dokumentací, což představuje 70,4% ze součtu rozpracované a účinné dokumentace obcí.

Vnitřní skladbu hlavních skupin ÚPD ve vývoji 1997–2014 přináší následující tabulka.

Tab. 6: Vývoj rozpracovanosti a dokončenosti ÚPD; 1997, 1999, 2001, 2003, 2005 až 2014

| | ÚPD celkem | ÚPD rozpracovaná | | | | ÚPD s nabytou účinností | |
|------------------|------------|---|------|---|------|-------------------------|------|
| | | od schválení pořízení do schválení zadání | | po schválení zadání do nabytí účinnosti | | počet | % |
| | | počet | % | počet | % | | |
| 31.12.1997 | 2971 | 303 | 10,2 | 1443 | 48,6 | 1225 | 41,2 |
| 31. 3.1999 | 3134 | 307 | 9,8 | 1302 | 41,5 | 1525 | 48,7 |
| 31. 3.2001 | 3526 | 336 | 9,5 | 1201 | 34,1 | 1989 | 56,4 |
| 31. 3.2003 | 3874 | 323 | 8,3 | 1084 | 28,0 | 2467 | 63,7 |
| 31. 3.2005 | 4357 | 444 | 10,2 | 1047 | 24,0 | 2866 | 65,8 |
| 31.12.2006 | 4568 | 307 | 6,7 | 854 | 18,7 | 3407 | 74,6 |
| 31.12.2007 | 4856 | 494 | 10,2 | 892 | 18,4 | 3470 | 71,4 |
| 31.12.2008 | 5033 | 537 | 10,7 | 830 | 16,5 | 3666 | 72,8 |
| 31.12.2009 | 5409 | 597 | 11,0 | 709 | 13,1 | 4103 | 75,9 |
| 31.12.2010 | 5566 | 569 | 10,2 | 653 | 11,7 | 4344 | 78,0 |
| 31.12.2011 | 5626 | 841 | 14,9 | 464 | 8,3 | 4321 | 76,8 |
| 31.12.2012 | 5820 | 1040 | 17,9 | 675 | 11,6 | 4105 | 70,5 |
| 31.12.2013 | 5893 | 1186 | 20,1 | 687 | 11,7 | 4021 | 68,2 |
| 31.12.2014 | 5913 | 1049 | 17,7 | 703 | 11,9 | 4161 | 70,4 |
| Rozdíl 1997–1999 | +163 | +4 | | -141 | | +300 | |
| Rozdíl 1999–2001 | +392 | +29 | | -101 | | +464 | |
| Rozdíl 2001–2003 | +348 | -13 | | -117 | | +478 | |
| Rozdíl 2003–2005 | +483 | +121 | | -37 | | +399 | |
| Rozdíl 2005–2006 | +211 | -137 | | -193 | | +541 | |
| Rozdíl 2006–2007 | +288 | +187 | | +38 | | +63 | |
| Rozdíl 2007–2008 | +177 | +43 | | -62 | | +196 | |
| Rozdíl 2008–2009 | +366 | +60 | | -121 | | +427 | |
| Rozdíl 2009–2010 | +157 | -28 | | -56 | | +241 | |
| Rozdíl 2010–2011 | +60 | +272 | | -189 | | -23 | |
| Rozdíl 2011–2012 | +194 | +199 | | +211 | | -214 | |
| Rozdíl 2012–2013 | +73 | +146 | | -12 | | -84 | |
| Rozdíl 2013–2014 | +20 | -128 | | +92 | | +56 | |

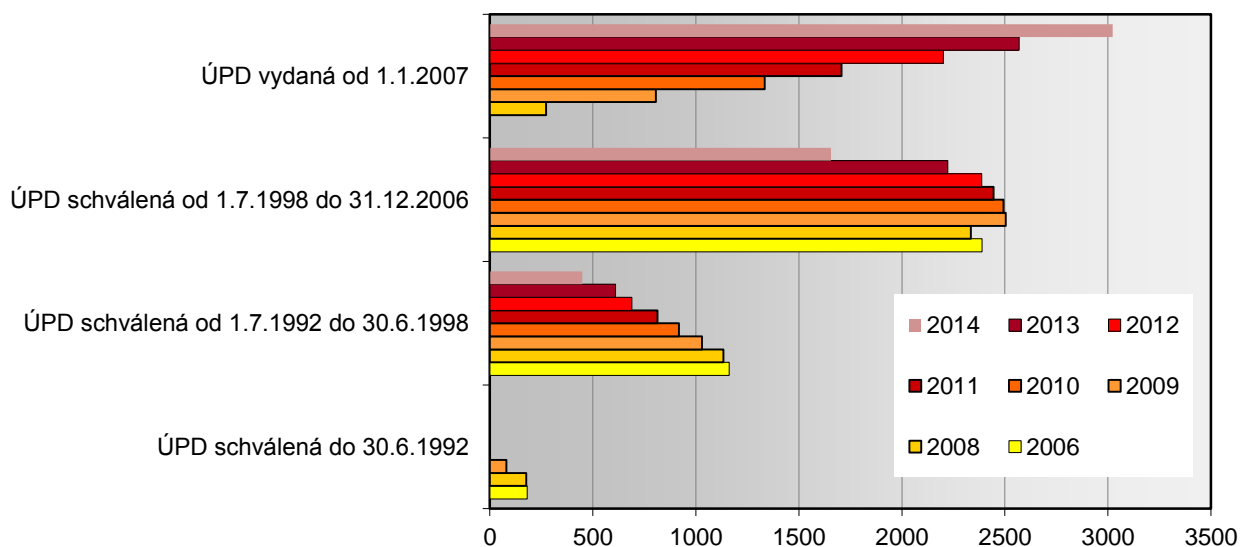
Graf 6: Vývoj dokončenosti a rozpracovanosti ÚPD; 1997, 1999, 2001, 2003, 2005 až 2014



Tab. 7: Počet vydané/schválené ÚPD dle období; 2006 až 2014

| Rok | ÚPD vydaná/schválená | | | |
|------|----------------------------|--|---|------------------------|
| | ÚPD schválená do 30.6.1992 | ÚPD schválená od 1.7.1992 do 30.6.1998 | ÚPD schválená od 1.7.1998 do 31.12.2006 | ÚPD vydaná od 1.1.2007 |
| 2006 | 181 | 1161 | 2389 | 0 |
| 2008 | 177 | 1133 | 2334 | 273 |
| 2009 | 80 | 1030 | 2504 | 806 |
| 2010 | 0 | 917 | 2493 | 1334 |
| 2011 | 0 | 814 | 2445 | 1707 |
| 2012 | 0 | 689 | 2388 | 2201 |
| 2013 | 0 | 610 | 2222 | 2570 |
| 2014 | 0 | 448 | 1656 | 3023 |

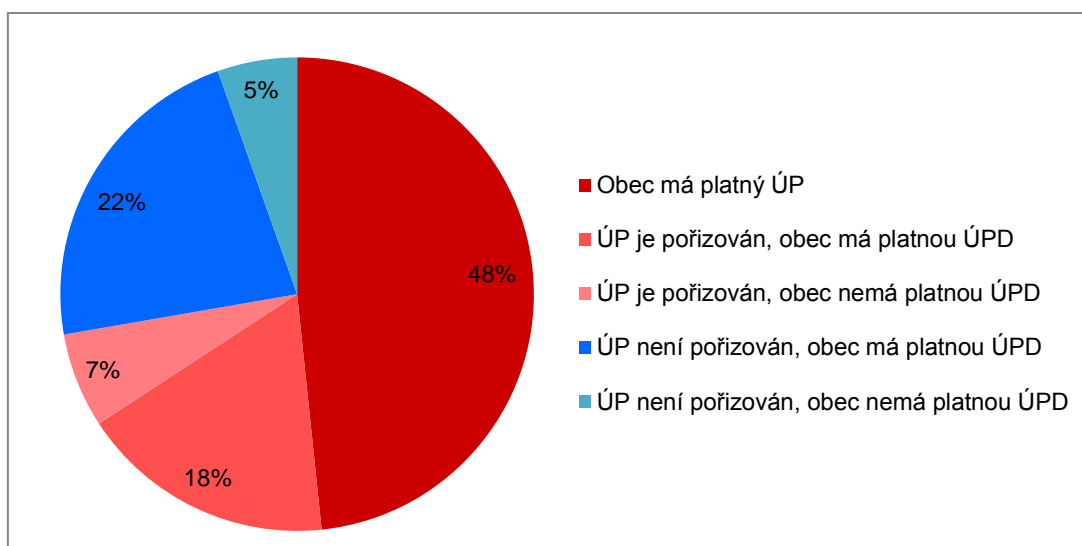
Graf 7: Počet vydané/schválené ÚPD dle období; 2006 až 2014



Tab. 8: Stav pořizování územních plánů; 2014

| | |
|--|------|
| Počet obcí | 6253 |
| Počet obcí s platným ÚP | 3023 |
| Počet obcí bez platného ÚP | 3230 |
| z toho | |
| ÚP je pořizován, obec má platnou ÚPD | 1091 |
| ÚP je pořizován, obec nemá platnou ÚPD | 405 |
| ÚP není pořizován, obec má platnou ÚPD | 1394 |
| ÚP není pořizován, obec nemá platnou ÚPD | 340 |

Graf 8: Stav pořizování územních plánů; 2014



f) Časový rozsah procesu pořizování ÚPD

Zajímavý je výsledek analýzy doby pořizování ÚPD obcí.

Tab. 9a: Průměrná doba pořizování ÚP

| Velikostní kategorie obce | Průměrná doba pořizování v letech | | | | | | | | | |
|---------------------------|-----------------------------------|---------|---------|---------|---------|---------|---------|---------|---------|-----------|
| | 1,0-1,9 | 2,0-2,9 | 3,0-3,9 | 4,0-4,9 | 5,0-5,9 | 6,0-6,9 | 7,0-7,9 | 8,0-8,9 | 9,0-9,9 | 10,0-10,9 |
| nad 100000 | 0 | 0 | 0 | 0 | 0 | 0 | 0 | 0 | 0 | 0 |
| 50000-99999 | 0 | 0 | 0 | 2 | 0 | 1 | 0 | 0 | 0 | 0 |
| 20000-49999 | 1 | 2 | 5 | 6 | 3 | 1 | 0 | 2 | 0 | 0 |
| 10000-19999 | 2 | 4 | 7 | 7 | 6 | 2 | 0 | 1 | 0 | 0 |
| 5000-9999 | 3 | 10 | 18 | 12 | 6 | 3 | 2 | 3 | 1 | 2 |
| 2000-4999 | 7 | 34 | 29 | 27 | 15 | 8 | 5 | 4 | 2 | 1 |
| 1000-1999 | 27 | 81 | 72 | 46 | 19 | 5 | 8 | 1 | 1 | 7 |
| 500-999 | 47 | 154 | 132 | 72 | 48 | 15 | 9 | 6 | 3 | 11 |
| 200-499 | 121 | 251 | 155 | 131 | 55 | 33 | 19 | 7 | 5 | 21 |
| do 199 | 83 | 206 | 136 | 73 | 39 | 21 | 13 | 13 | 4 | 8 |
| ČR | 291 | 742 | 554 | 376 | 191 | 89 | 56 | 36 | 16 | 50 |

Tab. 9b: Průměrná doba pořizování ÚPO

| Velikostní kategorie obce | Průměrná doba pořizování v letech | | | | | | | | | |
|---------------------------|-----------------------------------|---------|---------|---------|---------|---------|---------|---------|---------|-----------|
| | 1,0-1,9 | 2,0-2,9 | 3,0-3,9 | 4,0-4,9 | 5,0-5,9 | 6,0-6,9 | 7,0-7,9 | 8,0-8,9 | 9,0-9,9 | 10,0-10,9 |
| nad 100000 | 0 | 0 | 0 | 0 | 0 | 26 | 0 | 0 | 0 | 0 |
| 50000-99999 | 0 | 22 | 31 | 11 | 23 | 23 | 0 | 0 | 0 | 18 |
| 20000-49999 | 0 | 0 | 10 | 25 | 10 | 11 | 0 | 0 | 0 | 0 |
| 10000-19999 | 0 | 13 | 50 | 23 | 0 | 0 | 4 | 4 | 9 | 12 |
| 5000-9999 | 0 | 44 | 20 | 17 | 15 | 2 | 6 | 2 | 0 | 0 |
| 2000-4999 | 15 | 64 | 113 | 74 | 57 | 8 | 0 | 6 | 2 | 7 |
| 1000-1999 | 26 | 126 | 128 | 69 | 38 | 42 | 13 | 4 | 21 | 48 |
| 500-999 | 71 | 144 | 192 | 122 | 71 | 52 | 37 | 16 | 19 | 27 |
| 200-499 | 108 | 183 | 197 | 121 | 72 | 41 | 28 | 19 | 27 | 34 |
| do 199 | 46 | 98 | 87 | 60 | 18 | 11 | 12 | 7 | 8 | 11 |
| ČR | 266 | 694 | 828 | 522 | 304 | 216 | 100 | 58 | 86 | 157 |

Tab. 9c: Průměrná doba pořizování ÚPN SÚ

| Velikostní kategorie obce | Průměrná doba pořizování v letech | | | | | | | | | |
|---------------------------|-----------------------------------|---------|---------|---------|---------|---------|---------|---------|---------|-----------|
| | 1,0-1,9 | 2,0-2,9 | 3,0-3,9 | 4,0-4,9 | 5,0-5,9 | 6,0-6,9 | 7,0-7,9 | 8,0-8,9 | 9,0-9,9 | 10,0-10,9 |
| nad 100000 | 0 | 0 | 0 | 0 | 0 | 1 | 0 | 0 | 0 | 0 |
| 50000-99999 | 0 | 0 | 1 | 0 | 0 | 0 | 0 | 0 | 0 | 0 |
| 20000-49999 | 1 | 2 | 0 | 0 | 2 | 0 | 1 | 0 | 0 | 0 |
| 10000-19999 | 3 | 3 | 1 | 0 | 2 | 1 | 0 | 0 | 0 | 2 |
| 5000-9999 | 4 | 4 | 3 | 7 | 3 | 0 | 4 | 1 | 1 | 5 |
| 2000-4999 | 10 | 31 | 27 | 32 | 18 | 17 | 7 | 1 | 2 | 24 |
| 1000-1999 | 15 | 28 | 34 | 40 | 32 | 21 | 9 | 22 | 0 | 8 |
| 500-999 | 28 | 45 | 33 | 49 | 26 | 10 | 5 | 4 | 7 | 6 |
| 200-499 | 18 | 31 | 22 | 40 | 17 | 18 | 8 | 0 | 5 | 7 |
| do 199 | 6 | 7 | 11 | 4 | 5 | 1 | 3 | 1 | 1 | 1 |
| ČR | 95 | 178 | 151 | 190 | 138 | 95 | 53 | 31 | 21 | 61 |

Zatímco doba pořizování ÚPN SÚ se pohybovala od 2 do 5 let, s mírnou převahou 5 let, doba pořizování ÚPO se mírně zkrátila, a to na 2 až 4 roky. V současné době je převaha ÚP, které se pořizují již do 3 let.

g) Evidence územně plánovací činnosti

Od 1. 1. 2003 přešla povinnost evidence územně plánovací činnosti na krajské úřady (KÚ). V souladu se stavebním zákonem č. 183/2006 Sb., ve znění pozdějších předpisů, mohou krajské úřady od 1. 1. 2007 pověřovat evidencí úřady územního plánování. Pověřeni pracovníci evidují on-line prostřednictvím webových aplikací iLAS a iKAS.

Počet pověřených pracovníků KÚ se v roce 2014 pohyboval od 1 do 7 pracovníků; celkem bylo editací dat pověřeno 42 pracovníků (oproti předchozímu roku došlo k mírnému nárůstu jejich počtu). Převážně byli pověřeni 2 až 4 pracovníci na 1 KÚ. Z uvedeného počtu pověřených pracovníků skutečně editovalo 21 pracovníků, tj. stejně, jako v předchozím roce. Počet editujících se pohyboval od 1 do 4 pracovníků; většinou však editoval 1 pověřený pracovník.

Dále bylo pověřeno editací dat 149 pracovníků ÚÚP z 6 krajů. Dále pak 1 pracovník ÚÚP v Kraji Vysočina a 2 pracovníci v Olomockém kraji. Z uvedeného počtu pověřených pracovníků skutečně editovalo 99 pracovníků, což představuje prakticky dvě třetiny stejně jako v předešlém roce.

Ke konci roku 2014 bylo editací dat pověřeno celkem 191 (v předchozím roce 167) pracovníků KÚ a ÚÚP, z nichž skutečně editovalo 120 (v předchozím roce 113) pracovníků. Tento stav se jeví jako stabilizovaný.

Tab. 10: Počty pověřených a skutečně editujících pracovníků na KÚ a ÚÚP; 2006, 2007, 2014

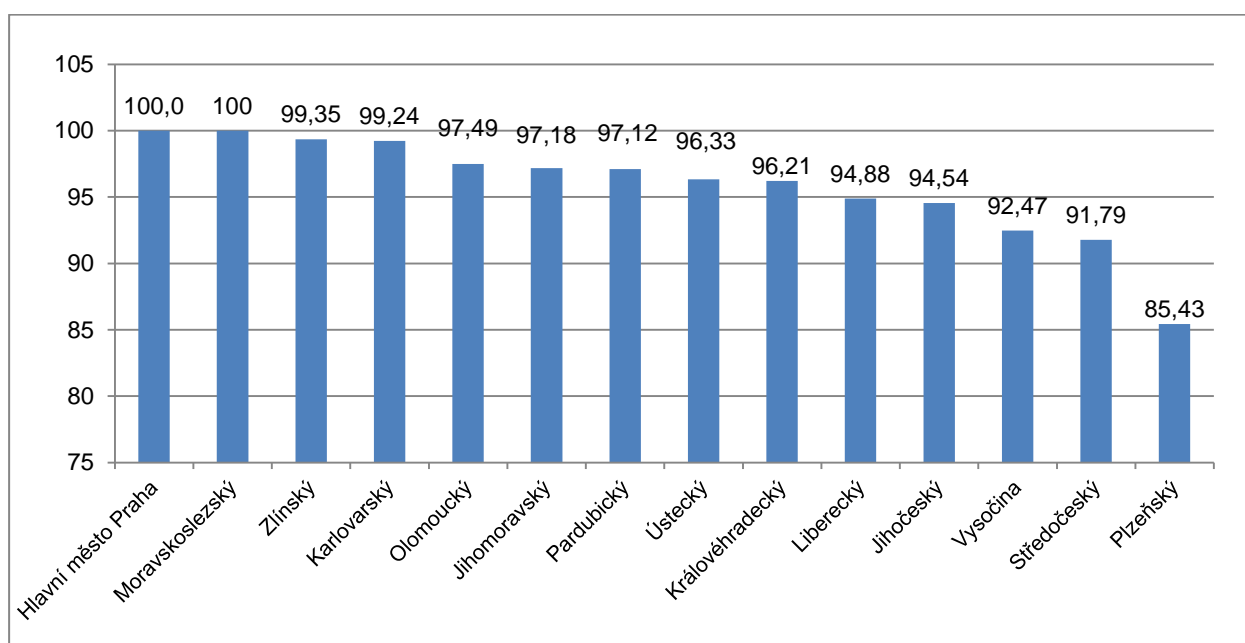
| Kraj | Počet pověřených pracovníků | | | | | | | | | Počet editujících pracovníků | | | | | | | | |
|-----------------|-----------------------------|----------------|----------------|-----------------|-----------------|-----------------|-------------|-------------|-------------|------------------------------|----------------|----------------|-----------------|-----------------|-----------------|-------------|-------------|-------------|
| | KÚ v roce 2006 | KÚ v roce 2007 | KÚ v roce 2014 | ÚÚP v roce 2006 | ÚÚP v roce 2007 | ÚÚP v roce 2014 | celkem 2006 | celkem 2007 | celkem 2014 | KÚ v roce 2006 | KÚ v roce 2007 | KÚ v roce 2014 | ÚÚP v roce 2006 | ÚÚP v roce 2007 | ÚÚP v roce 2014 | celkem 2006 | celkem 2007 | celkem 2014 |
| Hl. m. Praha | 1 | 1 | 1 | 0 | 0 | 0 | 1 | 1 | 1 | 1 | 0 | 1 | 0 | 0 | 0 | 1 | 0 | 1 |
| Středočeský | 5 | 5 | 4 | 0 | 0 | 0 | 5 | 5 | 4 | 1 | 1 | 1 | 0 | 0 | 0 | 1 | 1 | 1 |
| Jihočeský | 3 | 3 | 3 | 0 | 25 | 23 | 3 | 28 | 26 | 2 | 3 | 2 | 0 | 15 | 18 | 2 | 18 | 20 |
| Plzeňský | 6 | 6 | 3 | 0 | 0 | 21 | 6 | 6 | 24 | 4 | 5 | 2 | 0 | 0 | 15 | 4 | 5 | 17 |
| Karlovarský | 4 | 7 | 7 | 0 | 0 | 0 | 4 | 7 | 7 | 3 | 4 | 2 | 0 | 0 | 0 | 3 | 4 | 2 |
| Ústecký | 7 | 7 | 4 | 19 | 21 | 13 | 26 | 28 | 17 | 1 | 1 | 2 | 8 | 9 | 5 | 9 | 10 | 7 |
| Liberecký | 1 | 1 | 2 | 0 | 0 | 0 | 1 | 1 | 2 | 1 | 1 | 1 | 0 | 0 | 0 | 1 | 1 | 1 |
| Královéhradecký | 2 | 2 | 2 | 0 | 0 | 11 | 2 | 2 | 13 | 1 | 1 | 1 | 0 | 0 | 2 | 1 | 1 | 3 |
| Pardubický | 3 | 3 | 5 | 0 | 0 | 0 | 3 | 3 | 5 | 3 | 3 | 4 | 0 | 0 | 0 | 3 | 3 | 4 |
| Vysočina | 2 | 2 | 2 | 1 | 1 | 1 | 3 | 3 | 3 | 1 | 1 | 1 | 1 | 1 | 1 | 2 | 2 | 2 |
| Jihomoravský | 1 | 1 | 1 | 1 | 47 | 48 | 2 | 41 | 49 | 1 | 0 | 0 | 1 | 9 | 33 | 2 | 9 | 33 |
| Olomoucký | 2 | 2 | 2 | 0 | 0 | 2 | 2 | 2 | 4 | 1 | 1 | 1 | 0 | 0 | 1 | 1 | 1 | 2 |
| Moravskoslezský | 2 | 2 | 2 | 0 | 0 | 0 | 2 | 2 | 2 | 1 | 1 | 1 | 0 | 0 | 0 | 1 | 1 | 1 |
| Zlínský | 6 | 6 | 2 | 0 | 18 | 33 | 6 | 24 | 37 | 3 | 4 | 2 | 0 | 14 | 24 | 3 | 18 | 26 |
| Celkem | 45 | 48 | 42 | 21 | 105 | 149 | 66 | 153 | 191 | 24 | 26 | 21 | 10 | 48 | 99 | 34 | 74 | 120 |

III.3 Přehled podle krajů

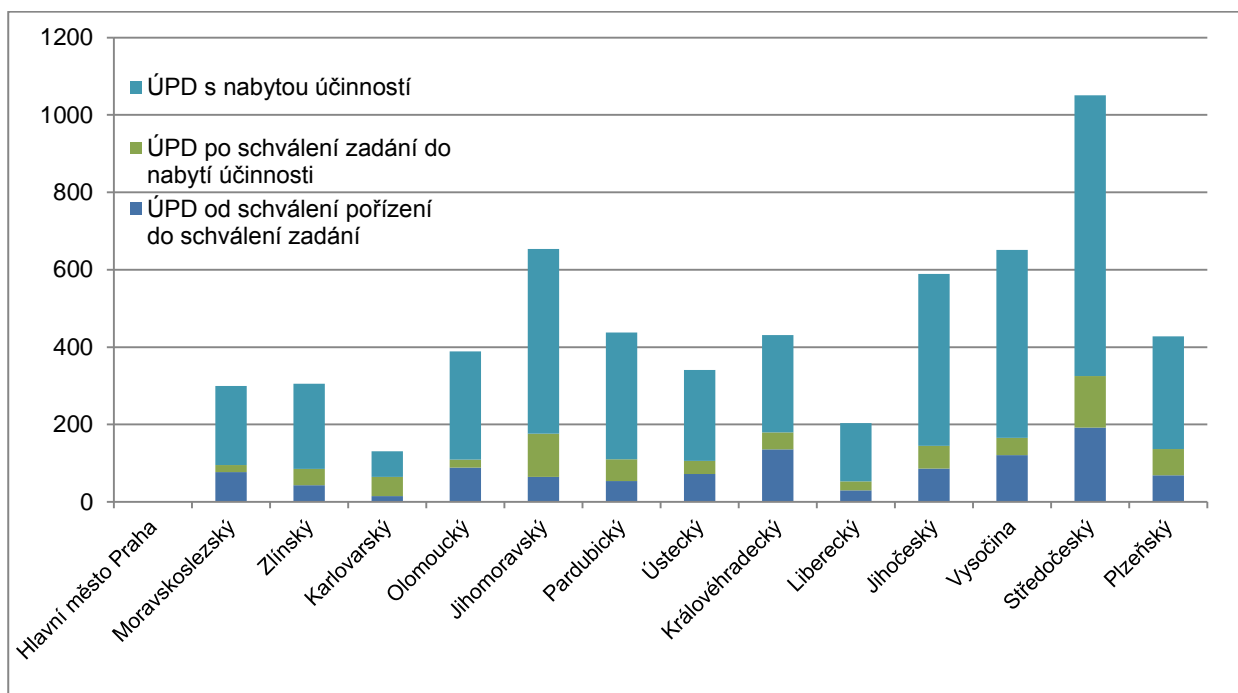
Tab. 11: Pořadí krajů podle rozpracovanosti a dokončenosti ÚPD; 2014

| Kraj | Počet obcí | ÚPD rozpracovaná | | | | ÚPD s nabytou účinností | | ÚPD celkem | |
|--------------------|------------|---|-------|---|-------|-------------------------|-------|------------|-------|
| | | od schválení pořízení do schválení zadání | | po schválení zadání do nabytí účinnosti | | počet | % | počet | % |
| | | počet | % | počet | % | | | | |
| Hlavní město Praha | 1 | 0 | 0 | 0 | 0 | 1 | 100 | 1 | 100 |
| Moravskoslezský | 300 | 77 | 25,67 | 18 | 6 | 205 | 68,33 | 300 | 100 |
| Zlínský | 307 | 43 | 14,01 | 42 | 13,68 | 220 | 71,66 | 305 | 99,35 |
| Karlovarský | 132 | 15 | 11,36 | 50 | 37,88 | 66 | 50 | 131 | 99,24 |
| Olomoucký | 399 | 89 | 22,31 | 20 | 5,01 | 280 | 70,18 | 389 | 97,49 |
| Jihomoravský | 673 | 65 | 9,66 | 111 | 16,49 | 478 | 71,03 | 654 | 97,18 |
| Pardubický | 451 | 54 | 11,97 | 56 | 12,42 | 328 | 72,73 | 438 | 97,12 |
| Ústecký | 354 | 72 | 20,34 | 34 | 9,6 | 235 | 66,38 | 341 | 96,33 |
| Královéhradecký | 448 | 136 | 30,36 | 44 | 9,82 | 251 | 56,03 | 431 | 96,21 |
| Liberecký | 215 | 30 | 13,95 | 23 | 10,7 | 151 | 70,23 | 204 | 94,88 |
| Jihočeský | 623 | 86 | 13,8 | 59 | 9,47 | 444 | 71,27 | 589 | 94,54 |
| Vysočina | 704 | 121 | 17,19 | 45 | 6,39 | 485 | 68,89 | 651 | 92,47 |
| Středočeský | 1145 | 192 | 16,77 | 133 | 11,62 | 726 | 63,41 | 1051 | 91,79 |
| Plzeňský | 501 | 69 | 13,77 | 68 | 13,57 | 291 | 58,08 | 428 | 85,43 |
| ČR | 6253 | 1049 | 16,78 | 703 | 11,24 | 4161 | 66,54 | 5913 | 94,56 |

Graf 9: Pořadí krajů podle podílu rozpracované a vydané/schválené ÚPD v procentu obcí; 2014



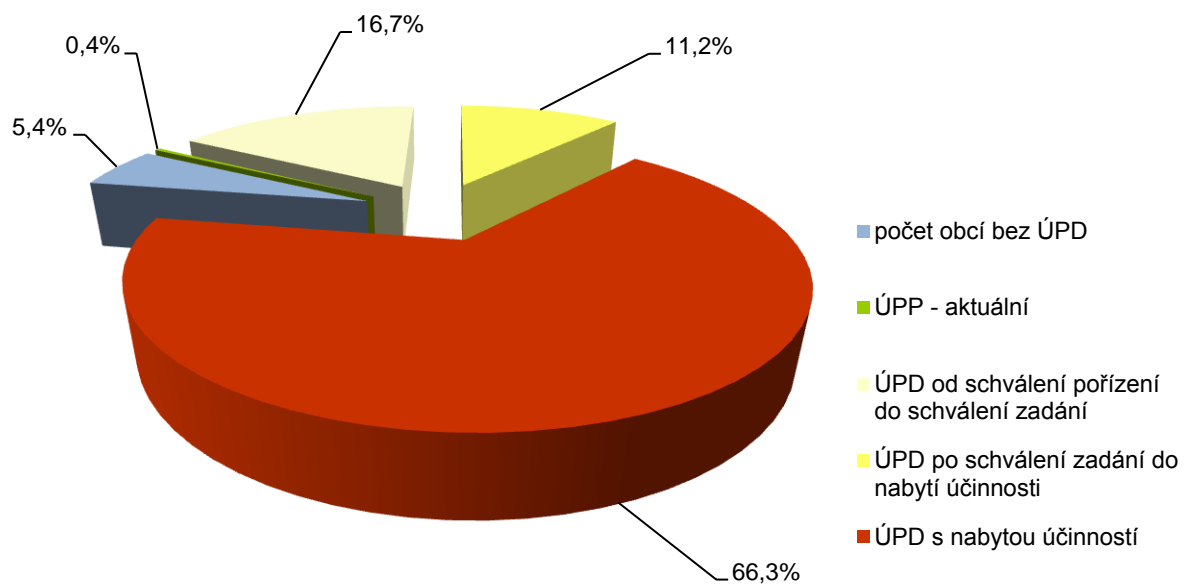
Graf 10: Pořadí krajů podle podílu fází v počtu rozpracované a vydané/schválené ÚPD; 2014



Tab. 12: Pořadí krajů podle podílu rozpracované a vydané/schválené ÚPD a ÚPP; 2014

| Kraj | Počet obcí | Počet ÚPD | Podíl obcí s ÚPD v % | Počet ÚS a US | Podíl obcí s ÚS nebo US v % | Počet ÚPD a ÚPP | Podíl obcí s ÚPD nebo ÚPP v % |
|--------------------|------------|-----------|----------------------|---------------|-----------------------------|-----------------|-------------------------------|
| Hlavní město Praha | 1 | 1 | 100 | 0 | 0 | 1 | 100 |
| Moravskoslezský | 300 | 300 | 100 | 0 | 0 | 300 | 100 |
| Zlínský | 307 | 305 | 99,35 | 0 | 0 | 305 | 99,35 |
| Karlovarský | 132 | 131 | 99,24 | 0 | 0 | 131 | 99,24 |
| Pardubický | 451 | 438 | 97,12 | 2 | 0,44 | 440 | 97,56 |
| Olomoucký | 399 | 389 | 97,49 | 0 | 0 | 389 | 97,49 |
| Jihomoravský | 673 | 654 | 97,18 | 1 | 0,15 | 655 | 97,33 |
| Ústecký | 354 | 341 | 96,33 | 2 | 0,56 | 343 | 96,89 |
| Jihočeský | 623 | 589 | 94,54 | 13 | 2,09 | 602 | 96,63 |
| Královéhradecký | 448 | 431 | 96,21 | 0 | 0 | 431 | 96,21 |
| Liberecký | 215 | 204 | 94,88 | 0 | 0 | 204 | 94,88 |
| Vysočina | 704 | 651 | 92,47 | 1 | 0,14 | 652 | 92,61 |
| Středočeský | 1145 | 1051 | 91,79 | 0 | 0 | 1051 | 91,79 |
| Plzeňský | 501 | 428 | 85,43 | 3 | 0,6 | 431 | 86,03 |
| ČR | 6253 | 5913 | 94,56 | 22 | 0,35 | 5935 | 94,91 |

Graf 11: Podíl jednotlivých fází pořizování ÚPD a ÚPP v ČR; 2014



Pro úplnost doplňujeme výše uvedené statistické informace o přehled platných ÚPD obcí – právní stav.

Tab. 13a: Pořadí krajů podle počtu platné ÚPD; 2006 až 2014

| Kraj | Počet obcí | Počet obcí s platnou ÚPD | | | | | | | |
|--------------------|------------|--------------------------|------|------|------|------|------|------|------|
| | | 2006 | 2007 | 2008 | 2009 | 2010 | 2011 | 2012 | 2013 |
| Hlavní město Praha | 1 | 1 | 1 | 1 | 1 | 1 | 1 | 1 | 1 |
| Zlínský | 305 | 275 | 275 | 282 | 285 | 289 | 293 | 295 | 300 |
| Moravskoslezský | 300 | 259 | 267 | 266 | 272 | 271 | 273 | 287 | 289 |
| Olomoucký | 399 | 270 | 291 | 320 | 328 | 341 | 350 | 369 | 371 |
| Pardubický | 451 | 268 | 308 | 333 | 361 | 394 | 404 | 412 | 415 |
| Jihomoravský | 673 | 384 | 392 | 431 | 488 | 559 | 581 | 604 | 616 |
| Karlovarský | 132 | 108 | 108 | 113 | 115 | 117 | 119 | 120 | 120 |
| Jihočeský | 623 | 322 | 352 | 378 | 415 | 468 | 492 | 527 | 542 |
| Královéhradecký | 448 | 236 | 270 | 287 | 312 | 326 | 350 | 377 | 387 |
| Ústecký | 354 | 200 | 214 | 238 | 263 | 278 | 288 | 298 | 305 |
| Liberecký | 215 | 105 | 108 | 116 | 127 | 145 | 162 | 181 | 183 |
| Vysočina | 704 | 181 | 230 | 291 | 428 | 488 | 522 | 574 | 595 |
| Středočeský | 1145 | 560 | 578 | 608 | 715 | 776 | 808 | 887 | 917 |
| Plzeňský | 501 | 227 | 246 | 253 | 279 | 299 | 323 | 346 | 363 |
| ČR | 6251 | 3396 | 3640 | 3917 | 4389 | 4740 | 4966 | 5278 | 5404 |

| Kraj | Počet obcí | Počet obcí s platnou ÚPD | | | | | | | |
|--------------------|------------|--------------------------|--|--|--|--|--|--|--|
| | | 2014 | | | | | | | |
| Hlavní město Praha | 1 | 1 | | | | | | | |
| Karlovarský | 132 | 124 | | | | | | | |
| Liberecký | 215 | 188 | | | | | | | |
| Moravskoslezský | 300 | 292 | | | | | | | |
| Zlínský | 307 | 302 | | | | | | | |
| Ústecký | 354 | 313 | | | | | | | |
| Olomoucký | 399 | 374 | | | | | | | |
| Plzeňský | 501 | 381 | | | | | | | |
| Královéhradecký | 448 | 388 | | | | | | | |
| Pardubický | 451 | 419 | | | | | | | |
| Jihočeský | 623 | 558 | | | | | | | |
| Vysočina | 704 | 603 | | | | | | | |
| Jihomoravský | 673 | 620 | | | | | | | |
| Středočeský | 1145 | 919 | | | | | | | |
| ČR | 6253 | 5482 | | | | | | | |

Tab. 13b: Pořadí krajů podle podílu platné ÚPD; 2006 až 2014

| Kraj | Počet obcí | Podíl obcí s platnou ÚPD v % | | | | | | | |
|--------------------|------------|------------------------------|-------|-------|-------|-------|-------|-------|-------|
| | | 2006 | 2007 | 2008 | 2009 | 2010 | 2011 | 2012 | 2013 |
| Hlavní město Praha | 1 | 100,0 | 100,0 | 100,0 | 100,0 | 100,0 | 100,0 | 100,0 | 100,0 |
| Zlínský | 305 | 90,5 | 90,5 | 92,5 | 93,4 | 94,8 | 96,1 | 96,7 | 98,4 |
| Moravskoslezský | 300 | 86,6 | 89,3 | 89,0 | 91,0 | 90,6 | 91,0 | 96,0 | 96,3 |
| Olomoucký | 399 | 68,0 | 73,3 | 80,4 | 82,4 | 85,5 | 87,7 | 92,5 | 93,0 |
| Pardubický | 451 | 59,3 | 68,1 | 73,8 | 80,0 | 87,4 | 89,6 | 91,4 | 92,0 |
| Jihomoravský | 673 | 57,1 | 58,3 | 64,0 | 72,5 | 83,1 | 86,3 | 89,7 | 91,5 |
| Karlovarský | 132 | 81,8 | 81,8 | 85,6 | 87,1 | 88,6 | 90,2 | 90,9 | 90,9 |
| Jihočeský | 623 | 51,7 | 56,5 | 60,8 | 66,7 | 75,1 | 79,0 | 84,6 | 87,0 |
| Královéhradecký | 448 | 52,7 | 60,3 | 64,1 | 69,6 | 72,8 | 78,1 | 84,2 | 86,4 |
| Ústecký | 354 | 56,5 | 60,5 | 67,2 | 74,3 | 78,5 | 81,4 | 84,2 | 86,2 |
| Liberecký | 215 | 48,6 | 50,0 | 54,0 | 59,1 | 67,4 | 75,3 | 84,2 | 85,1 |
| Vysočina | 704 | 25,7 | 32,7 | 41,3 | 60,8 | 69,3 | 74,1 | 81,5 | 84,5 |
| Středočeský | 1145 | 48,9 | 50,4 | 53,1 | 62,4 | 67,8 | 70,6 | 77,5 | 80,1 |
| Plzeňský | 501 | 45,3 | 49,1 | 50,5 | 55,7 | 59,7 | 64,5 | 69,1 | 72,5 |
| ČR | 6251 | 54,3 | 58,2 | 62,7 | 70,2 | 75,8 | 79,4 | 84,4 | 86,5 |

| Kraj | Počet obcí | Podíl obcí s platnou ÚPD v % | | | | | | | |
|--------------------|------------|------------------------------|--|--|--|--|--|--|--|
| | | 2014 | | | | | | | |
| Hlavní město Praha | 1 | 100 | | | | | | | |
| Karlovarský | 132 | 93,94 | | | | | | | |
| Liberecký | 215 | 87,44 | | | | | | | |
| Moravskoslezský | 300 | 97,33 | | | | | | | |
| Zlínský | 307 | 98,37 | | | | | | | |
| Ústecký | 354 | 88,42 | | | | | | | |
| Olomoucký | 399 | 93,73 | | | | | | | |
| Plzeňský | 501 | 76,05 | | | | | | | |
| Královéhradecký | 448 | 86,61 | | | | | | | |
| Pardubický | 451 | 92,9 | | | | | | | |
| Jihočeský | 623 | 89,57 | | | | | | | |
| Vysočina | 704 | 85,65 | | | | | | | |
| Jihomoravský | 673 | 92,12 | | | | | | | |
| Středočeský | 1145 | 80,26 | | | | | | | |
| ČR | 6253 | 87,67 | | | | | | | |

III.4 Indikátory

Jistou vypovídací schopnost mají i celostátně sledované indikátory.

a) Pokrytí území územně plánovací dokumentací obcí (podíl obcí)

Indikátor představuje podíl počtu obcí s platnou ÚPD obcí k celkovému počtu obcí ČR vyjádřený v procentech. Je součástí sady indikátorů *Výkonná a efektivní veřejná správa v regionech* pro hodnocení priorit *Strategie regionálního rozvoje*.

Tab. 14: Pokrytí území územně plánovací dokumentací obcí; 2005 až 2014

| Rok | 2005 | 2006 | 2007 | 2008 | 2009 | 2010 | 2011 | 2012 | 2013 |
|-----------------|-------|-------|-------|-------|-------|-------|-------|-------|-------|
| Hl. m. Praha | 100,0 | 100,0 | 100,0 | 100,0 | 100,0 | 100,0 | 100,0 | 100,0 | 100,0 |
| Zlínský | 90,8 | 90,5 | 89,3 | 90,0 | 91,0 | 94,8 | 96,1 | 96,7 | 98,4 |
| Moravskoslezský | 79,3 | 86,6 | 90,5 | 93,1 | 93,4 | 90,6 | 91,3 | 96,0 | 96,3 |
| Olomoucký | 61,0 | 68,0 | 73,3 | 82,4 | 82,4 | 85,5 | 87,5 | 92,5 | 93,0 |
| Pardubický | 49,1 | 59,3 | 68,1 | 74,6 | 80,0 | 87,4 | 89,6 | 91,4 | 92,0 |
| Jihomoravský | 53,4 | 57,1 | 58,3 | 65,5 | 72,5 | 83,1 | 86,3 | 89,7 | 91,5 |
| Karlovarský | 73,5 | 81,8 | 81,8 | 85,6 | 87,1 | 88,6 | 90,2 | 90,9 | 90,9 |
| Jihočeský | 46,1 | 51,7 | 56,5 | 63,1 | 66,7 | 75,1 | 79,0 | 84,6 | 87,0 |
| Královéhradecký | 46,9 | 52,7 | 60,3 | 65,8 | 69,6 | 72,8 | 78,1 | 84,2 | 86,4 |
| Ústecký | 47,5 | 56,5 | 60,5 | 69,8 | 74,3 | 78,5 | 81,4 | 84,2 | 86,2 |
| Liberecký | 45,4 | 48,6 | 50,0 | 55,6 | 59,1 | 67,4 | 75,3 | 84,2 | 85,1 |
| Vysočina | 22,7 | 25,7 | 32,7 | 44,0 | 60,8 | 69,3 | 74,1 | 81,5 | 84,5 |
| Středočeský | 44,2 | 48,9 | 50,4 | 55,9 | 62,4 | 67,8 | 70,6 | 77,5 | 80,1 |
| Plzeňský | 40,5 | 45,3 | 49,1 | 52,5 | 55,7 | 59,7 | 64,5 | 69,1 | 72,5 |
| ČR | 49,1 | 54,3 | 58,2 | 64,6 | 70,2 | 75,8 | 79,4 | 84,4 | 86,5 |

| Rok | 2014 | | | | | | | | |
|-----------------|-------|--|--|--|--|--|--|--|--|
| Hl. m. Praha | 100,0 | | | | | | | | |
| Zlínský | 98,20 | | | | | | | | |
| Moravskoslezský | 96,93 | | | | | | | | |
| Pardubický | 96,85 | | | | | | | | |
| Jihomoravský | 95,42 | | | | | | | | |
| Karlovarský | 94,65 | | | | | | | | |
| Olomoucký | 94,38 | | | | | | | | |
| Jihočeský | 93,99 | | | | | | | | |
| Liberecký | 91,82 | | | | | | | | |
| Ústecký | 91,52 | | | | | | | | |
| Vysočina | 91,3 | | | | | | | | |
| Královéhradecký | 90,1 | | | | | | | | |
| Středočeský | 86,94 | | | | | | | | |
| Plzeňský | 86,34 | | | | | | | | |
| ČR | 87,67 | | | | | | | | |

Pro rok 2014 je počet obcí s platnou ÚPD obcí roven 5482, celkový počet obcí je 6253. Podíl těchto údajů, vyjádřený v procentech činí 87,67 %, což je hodnota indikátoru.

b) Vývoj pokrytí území ČR platnou územně plánovací dokumentací obcí (podíl výměry)

Indikátor představuje podíl výměry katastrálních území s platnou ÚPD obcí k celkové rozloze státu vyjádřený v procentech. Je součástí sady indikátorů určené pro monitoring stavu a trendů udržitelného rozvoje v ČR po zavedení *Strategického rámce udržitelného rozvoje ČR* (schválený usnesením vlády č. 37 dne 11. 1. 2010) do praxe.

Tab. 15: Vývoj pokrytí území ČR platnou územně plánovací dokumentací obcí; 1996 až 2014

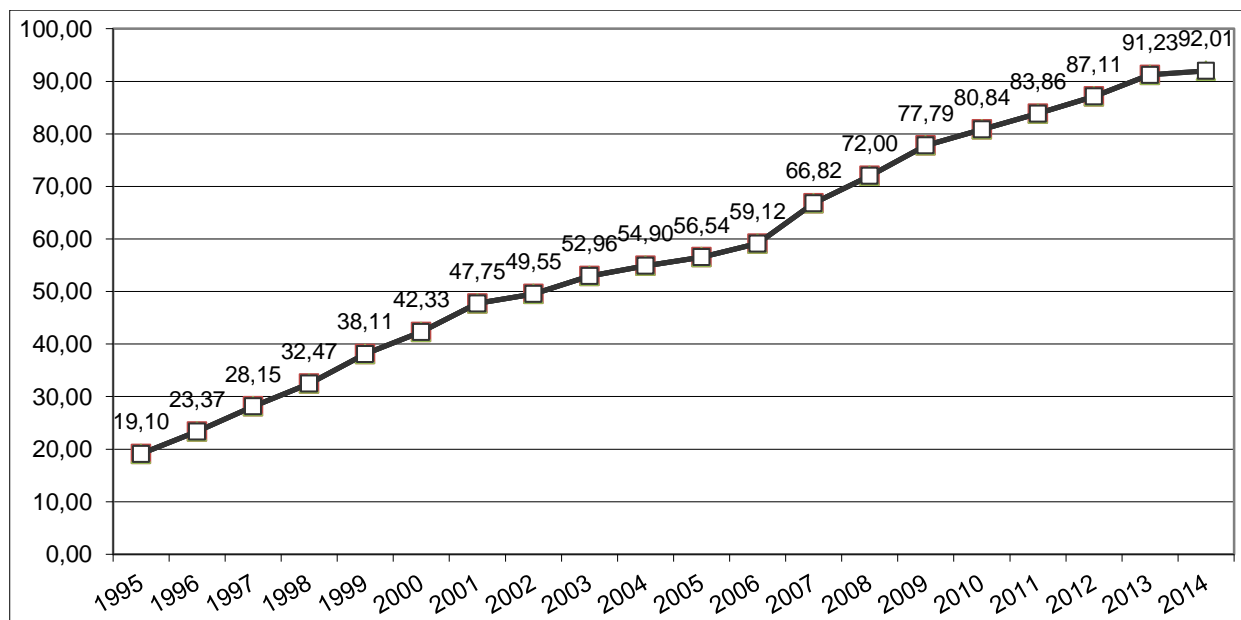
| Rok | 1995 | 1996 | 1997 | 1998 | 1999 | 2000 | 2001 | 2002 | 2003 | 2004 | 2005 | 2006 |
|----------|-------|-------|-------|-------|-------|-------|-------|-------|-------|-------|-------|-------|
| Ukazatel | 19,10 | 23,37 | 28,15 | 32,47 | 38,11 | 42,33 | 47,75 | 49,55 | 52,96 | 54,90 | 56,54 | 59,12 |

| Rok | 2007 | 2008 | 2009 | 2010 | 2011 | 2012 | 2013 | 2014 | | | | |
|----------|-------|-------|-------|-------|-------|-------|-------|-------|--|--|--|--|
| Ukazatel | 66,82 | 72,00 | 77,79 | 80,84 | 83,86 | 87,11 | 91,23 | 92,01 | | | | |

Poznámka: Do roku 2006 jsou data vztažena k 31. 3. příslušného roku a počínaje rokem 2007 jsou vztažena k 31. 12. příslušného roku.

Pro rok 2014 je výměra obcí s UPD platnou rovna 7256329,01 ha, výměra státu je 7886706,67 ha. Podíl těchto údajů, vyjádřený v procentech činí 92,01%, což je hodnota indikátoru.

Graf 12: Vývoj pokrytí území ČR platnou územně plánovací dokumentací obcí; 1996 až 2014



c) Zvýšení plochy území v rozvojových oblastech, rozvojových osách a specifických oblastech pokrytých územními plány (v %)

Indikátor představuje podíl výměry území pokrytého územními plány vytvořenými v rámci projektů IOP v oblastech a osách republikového významu, k celkové rozloze rozvojových oblastí, rozvojových os a specifických oblastí dle Politiky územního rozvoje (PÚR) ČR a zpřesněných zásadami územního rozvoje (ZÚR) krajů. Podpora se týká obcí nad 500 obyvatel (včetně). Slouží pro sledování účinnosti přidělovaných dotací v rámci *Integrovaného operačního programu pro období 2007–2013, prioritní osa 5 Národní podpora územního rozvoje, prioritní oblast 5.3 Modernizace a rozvoj systémů tvorby územních politik, podporovaná aktivita 5.3b) Podpora tvorby a aktualizace územních plánů obcí s ohledem na udržitelný rozvoj území.*

Hodnota indikátoru pro rok 2010: 11,81 %, pro rok 2011: 18,25 %, pro rok 2012: 23,16 %, pro rok 2013: 24,48 % a pro rok 2014: 26,24.

III.5 Tabulkové přehledy a kartogramy – stav rozpracované a vydané/schválené ÚPD a ÚPP obcí podle krajů a obcí s rozšířenou působností