

III ÚZEMNĚ PLÁNOVACÍ DOKUMENTACE A ÚZEMNĚ PLÁNOVACÍ PODKLADY OBCÍ

III.1 Metodické a vysvětlující poznámky

Územně plánovací dokumentaci na úrovni obcí tvoří od 1. 1. 2007 podle stavebního zákona č. 183/2006 Sb. územní plány (dále jen ÚP) a regulační plány pořízené z podnětu (dále jen RPP) nebo na žádost (dále jen RPZ).

Podle stavebního zákona č. 50/1976 Sb. před 1. 7. 1998, kdy nabyla účinnost novela stavebního zákona (zákon č. 83/1998 Sb.), tvořily územně plánovací dokumentaci na úrovni obcí územní plány sídelních útvarů (dále jen ÚPN SÚ) a územní plány zón (dále jen ÚPN Z), resp. územní projekty zón (dále jen ÚPR Z). V období od 1. 7. 1998 do 1. 1. 2007 to byly územní plány obcí (dále jen ÚPO) a regulační plány (dále jen RP).

Územně plánovací podklady na úrovni obcí tvoří územní studie (dále jen ÚS) pořízené podle zákona č. 183/2006 Sb., u nichž byla schválena možnost využití a urbanistické studie, územní generely a územní prognózy (dále jen US, ÚG a ÚPG), pořízené podle zákona č. 50/1976 Sb., u nichž byla ověřena a potvrzena aktuálnost. Evidence obsahuje také územní generely, u nichž byla ověřena a potvrzena aktuálnost; tato ÚPD však není zahrnuta do statistického zpracování (s ohledem na založenou časovou řadu).

Územně plánovací dokumentaci sídelního útvaru nebo zóny, územní plán obce a regulační plán schválené před 1. lednem 2007 lze do 31. prosince 2020 podle stavebního zákona upravit, v rozsahu provedené úpravy projednat a vydat, jinak pozbývají platnosti. Přitom územně plánovací dokumentace schválená přede dnem 1. července 1992 pozbyla platnosti k 1. 1. 2010.

Analýzy, kartogramy a tabulkové přehledy ÚPD a ÚPP obcí se zakládají na těchto metodických zásadách:

- a) na zásadě jeden správní obvod obce = jeden reprezentující dokument;
- b) na zásadě *aktuálnosti* reprezentujícího dokumentu.

K bodu a): Jestliže bylo pro území obce zpracováno více dokumentů ÚPD nebo ÚPP, do analytických rozborů vstupuje pouze jediný reprezentující dokument. Je to ten, který v hierarchii územního plánování stojí nejvýše (tj. ÚP nad RPP nebo RPZ, ÚPO nad RP, ÚPN SÚ nad ÚPN Z resp. ÚPR Z a ÚPD nad ÚPP). Jestliže bylo pro území obce zpracováno více dokumentů ÚPD nebo ÚPP, jak uvedeno výše, ale každý z nich se týká jiného katastrálního území a nikoli celého území obce, pak v kartogramu a tabulkové části je uváděn každý tento dokument.

K bodu b): Rozlišujeme tři kategorie dokumentů: *platné (a účinné)*, *rozpracované* a *aktuální*.

Pro statistické analýzy vstupuje do zpracování tzv. *aktuální* ÚPD. Uplatňovaným kritériem je přednost nově rozpracované, byť ještě nevydané/neschválené ÚPD před starší platnou a dosud účinnou ÚPD. Aplikovaná přednost *rozpracované* ÚPD před starší *platnou (a účinnou)* ÚPD nemá nic společného s právní stránkou věci.

Do tabulkové části jsou zařazeny jak *platné (a účinné)* ÚPD a vybrané *aktuální* ÚPP, tak *rozpracované* ÚPD. Údaje jsou řazené podle krajů a obcí s rozšířenou působností. U každé ÚPD a ÚPP jsou uvedeny informace o typu dokumentu, stavu rozpracovanosti, zhotoviteli, projektantovi, datu poslední dosažené fáze pořizování a příp. počtu změn.

V každém oddílu tabulkové části podle kraje je zařazen kartogram, zobrazující správní území kraje v podrobnosti katastrálních území. Do kartogramu jsou promítnuty údaje o *aktuálním* stavu ÚPD a ÚPP. Závěrem jsou zařazeny souhrnné kartogramy zobrazující pokrytí celého území ČR platnou (a účinnou), rozpracovanou a aktuální ÚPD.

III.2 Strukturně vývojové analýzy

a) Rozsah, skladba a vývoj základního souboru ÚPD a ÚPP

Základní soubor ÚPD a ÚPP obcí představuje záznamy o všech dokumentacích. K 31. 12. 2017 čítal 17533 jednotek. K těmto dokumentacím se váže 14466 změn.

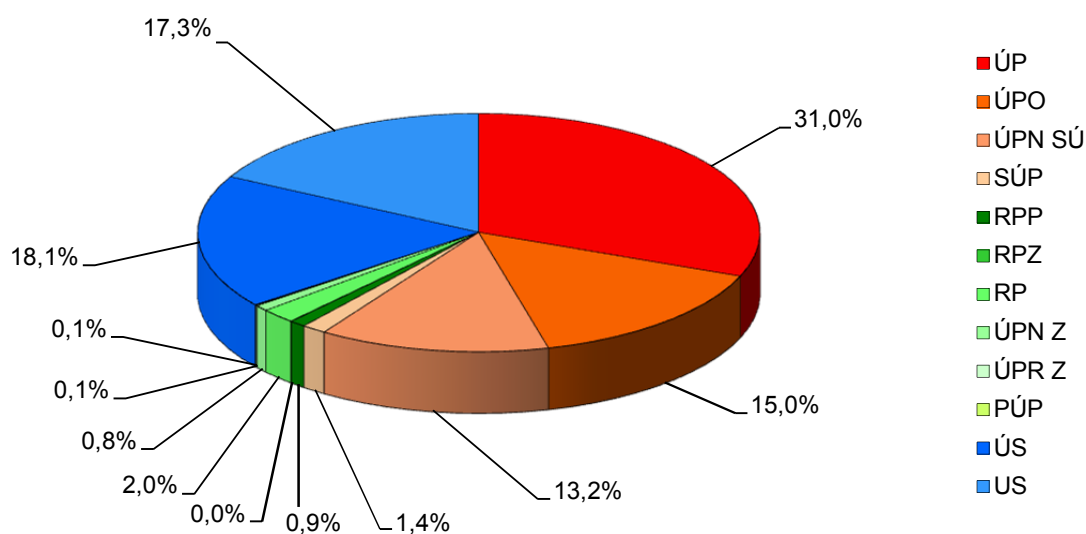
Základní soubor tvořily ÚPD a ÚPP pořízené během pěti období, vymezených legislativou:

- ÚPD (SÚP a PÚP) pořízená podle zákonů č. 280/1949 Sb. a č. 84/1958 Sb. – do 30. 9. 1976,
- ÚPD (ÚPN SÚ II, ÚPN Z II, ÚPR Z II) a ÚPP (US II) pořízené podle zákona č. 50/1976 Sb. – od 1. 10. 1976 do 30. 6. 1992,
- ÚPD (ÚPN SÚ I, ÚPN Z I, ÚPR Z I) a ÚPP (US I) pořízené podle zákona č. 50/1976 Sb., ve znění novely č. 262/1992 Sb. – od 1. 7. 1992 do 30. 6. 1998,
- ÚPD (ÚPO, RP) a ÚPP (US) pořízené podle zákona č. 50/1976 Sb., ve znění novely č. 83/1998 Sb. – od 1. 7. 1998 do 31. 12. 2006,
- ÚPD (ÚP, RPP, RPZ) a ÚPP (ÚS) pořízené podle zákona č. 183/2006 Sb. – od 1. 1. 2007 dosud.

Tab. 1: Základní soubor ÚPD a ÚPP podle typu dokumentace; 2017

od 1.1.2007		od 1. 7. 1998 do 31.12.2006		od 1. 7. 1992 do 30. 6. 1998		od 1. 10. 1976 do 30. 6. 1992		do 30. 9. 1976	
ÚP	5436	ÚPO	2629	ÚPN SÚ I	2049	ÚPN SÚ II	284	SÚP	248
RPP	163	RP	354	ÚPN Z I	134	ÚPN Z II	5	PÚP	12
RPZ	7			ÚPR Z I	10	ÚPR Z II	6		
ÚS	3181	US	1288	US I	1613	US II	124		

Graf 1: Základní soubor ÚPD a ÚPP podle typu dokumentace; 2017



Tab. 2: Základní soubor ÚPD a ÚPP podle hlavních složek; 1996 až 2017

	Počet obcí	Hlavní složka základního souboru			Na složku základního souboru připadá obcí
		ÚPD	ÚPP	celkem	
30. 9.1996	6233	3523**	*	3523**	1,77**
31.12.1997	6234	3039	1140	4179	1,49
31. 3.1999	6244	3628	1742	5370	1,16
31. 3.2001	6251	4177	2167	6344	0,99
31. 3.2003	6249	4597	2583	7180	0,87
31. 3.2005	6248	5769	2819	8588	0,73
31.12.2006	6248	6125	2886	9011	0,69
31.12.2007	6249	6551	3026	9577	0,65
31.12.2008	6249	6917	3208	10125	0,62
31.12.2009	6250	7526	3298	10824	0,58
31.12.2010	6250	8127	3561	11688	0,53
31.12.2011	6251	8725	3720	12445	0,50
31.12.2012	6251	9496	4055	13551	0,46
31.12.2013	6251	10122	4473	14595	0,43
31.12.2014	6252	10477	4940	15417	0,41
31.12.2015	6252	10794	5389	16183	0,39
31.12.2016	6258	11030	5596	16626	0,38
31.12.2017	6258 ***	11327	6206	17533	0,36

* Nejistěno. ** Údaj nesrovnatelný s ostatními.

*** Bez obce Strýčice, která nemá žádné k. ú. a tedy ani územní plán.

Základním souborem rozumíme souhrn ÚPD a ÚPP pořízených dle zákonů č. 183/2006 Sb. a č. 50/1976 Sb., případně dle starších právních předpisů. Z tabulky je patrné, že počet jednotek základního souboru ÚPD a ÚPP zaznamenal do konce roku 2017 nárůst (o 907 jednotek).

Na jednotku souboru připadalo v průměru 0,36 obce. Téměř každá obec vykázala dvě územně plánovací dokumentace (ÚP, ÚPO, RP, ÚPN SÚ, ÚPN Z, ÚPR Z) nebo územně plánovací podklad (ÚS nebo US) či jejich kombinaci. Došlo jednak k dalšímu zpřesnění a doplnění databáze, jednak k zahájení pořizování nové ÚPD a ÚPP.

b) Hlavní soubor ÚPD a ÚPP; vývoj a sídelní diference

Hlavním souborem ÚPD a ÚPP rozumíme tu část základního souboru ÚPD a ÚPP, kterou tvoří:

- územně plánovací dokumentace vztažená k území obce (resp. celému katastrálnímu území),
- územní studie a urbanistické studie rovněž vztažené k území obce (resp. celému katastrálnímu území),

které splňují metodické podmínky pro analytickou část uvedené v kapitole III.1.

Pro statistické analýzy, tabulkové přehledy a kartogramy byla použita data hlavního souboru, pokud není uvedeno jinak.

Před 1. 1. 2007 do hlavního souboru náležely projednané a projednávané urbanistické studie, nyní se jedná o územní studie, u nichž byla schválena možnost využití a urbanistické studie, u nichž byla ověřena a potvrzena aktuálnost.

Hlavní soubor se od 31. 12. 2016 do 31. 12. 2017 zvýšil: z 5991 na 6013 jednotek, tj. o 22 jednotek. Do tohoto souboru byly zahrnuty US, u kterých byla ověřena a potvrzena aktuálnost a ÚS, u kterých byla schválena možnost využití.

Lze konstatovat, že města nad 5000 obyvatel včetně měla ve sledovaném období všechna platnou ÚPD. Obce od 1000 do 5000 obyvatel mají platnou nebo rozpracovanou ÚPD či aktuální ÚPP 100 % (v roce 2016 to činilo od 96,81 do 98,32 %), obce od 200 do 1000 obyvatel od 97,14 do 98,40 % (v roce 2016 to činilo od 97,00 do 98,40 %). Nejmenší obce do 200 obyvatel jsou pokryty ÚPD a ÚPP z 88,69 % (v roce 2016 z 87,57 %).

Srovnání počtu dokumentů s počtem obcí ukazuje, že tyto dokumenty mělo vydáno/schváleno či rozpracováno 96,09 % (v roce 2016 95,73 %) všech obcí v ČR.

Následující tabulka ukazuje množství jednotek ÚPD a ÚPP ve zvolených velikostních skupinách obcí.

Tab. 3: Rozložení hlavního souboru ÚPD a ÚPP podle velikostních kategorií obcí; 1997, 1999, 2001, 2003, 2005 až 2017

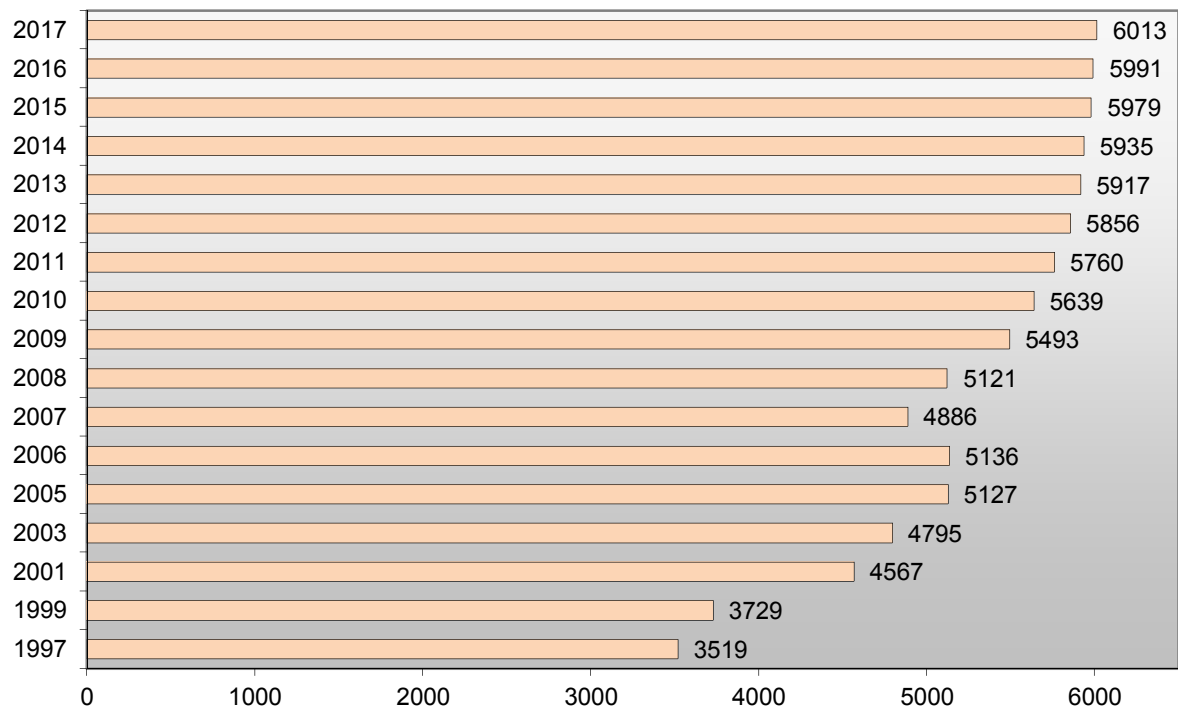
Velikostní kategorie obce	Počet obcí	Počet obcí s platnou a/nebo rozpracovanou ÚPD a ÚPP					
	2016	1997	1999	2001	2003	2005	2006
nad 100000	6	5	5	5	5	5	5
50000-99999	12	19	19	19	17	17	17
20000-49999	44	40	41	41	41	41	41
10000-19999	69	66	66	66	68	68	68
5000-9999	142	128	126	129	129	131	131
2000-4999	427	326	330	334	356	365	364
1000-1999	755	566	572	605	624	653	645
500-999	1379	848	882	1051	1118	1157	1154
200-499	1992	994	1087	1456	1510	1641	1651
do 199	1432	527	601	861	927	1049	1060
ČR	6258	3519	3729	4567	4795	5127	5136

Velikostní kategorie obce	Počet obcí s platnou a/nebo rozpracovanou ÚPD a ÚPP						
	2007	2008	2009	2010	2011	2012	2013
nad 100000	5	6	6	6	6	6	6
50000-99999	17	15	15	15	15	15	15
20000-49999	41	42	42	42	42	42	42
10000-19999	68	70	70	69	69	69	69
5000-9999	131	141	140	141	141	141	142
2000-4999	363	388	388	390	394	392	391
1000-1999	639	674	686	691	706	704	709
500-999	1135	1217	1247	1267	1298	1308	1315
200-499	1558	1611	1745	1807	1847	1885	1905
do 199	929	957	1154	1211	1242	1294	1323
ČR	4886	5121	5493	5639	5760	5856	5917

Velikostní kategorie obce	Počet obcí s platnou a/nebo rozpracovanou ÚPD a ÚPP					%
	2014	2015	2016	2017	2017	
nad 100000	5	5	6	6		100
50000-99999	15	14	12	12		100
20000-49999	43	45	44	44		100
10000-19999	68	69	69	69		100
5000-9999	140	141	141	142		100
2000-4999	407	411	413	423		99,06
1000-1999	741	744	744	755		100
500-999	1340	1342	1356	1357		98,40
200-499	1924	1942	1938	1935		97,14
do 199	1252	1266	1268	1270		88,69
ČR	5935	5979	5991	6013		96,09

Z tabulky vyplývá, že v roce 2017 došlo opět k nárůstu ÚPD a ÚPP oproti roku předešlému.

Graf 2: Vývoj celkového počtu ÚPD a ÚPP; 1997, 1999, 2001, 2003, 2005 až 2017



c) Poměr ÚPD a ÚPP ve vývoji a sídelní diferenciaci

Územně plánovací dokumentace v hlavním souboru představují celkově 5994 jednotek, které pokrývají 95,78 % obcí a 19 ÚPP, které pokrývají 0,30 % obcí. V roce 2016 byly analogické počty 5974 a 17 jednotek, tj. 95,46 % a 0,27 %.

Tab. 4a: Poměr ÚPD na hlavním souboru podle velikostních kategorií obcí; 1997, 1999, 2001, 2003, 2005 až 2017

Velikostní kategorie obce	Počet obcí	Počet obcí s platnou a/nebo rozpracovanou ÚPD					
	2017	1997	1999	2001	2003	2005	2006
nad 100000	6	5	5	5	5	5	5
50000-99999	12	19	19	19	17	17	17
20000-49999	44	40	41	41	41	41	41
10000-19999	69	64	66	66	68	68	68
5000-9999	142	126	124	126	128	130	131
2000-4999	427	318	321	327	345	360	358
1000-1999	755	533	545	561	594	629	625
500-999	1379	717	759	863	960	1032	1075
200-499	1992	785	845	1024	1135	1344	1436
do 199	1432	364	409	494	581	731	812
ČR	6258	2971	3134	3526	3874	4357	4568

Velikostní kategorie obce	Počet obcí s platnou a/nebo rozpracovanou ÚPD						
	2007	2008	2009	2010	2011	2012	2013
nad 100000	5	6	6	6	6	6	6
50000-99999	17	15	15	15	15	15	15
20000-49999	41	42	42	42	42	42	42
10000-19999	68	70	70	70	69	69	69
5000-9999	131	141	140	139	141	140	142
2000-4999	363	388	388	390	394	392	391
1000-1999	637	673	684	689	705	703	708
500-999	1130	1208	1242	1263	1295	1306	1315
200-499	1545	1582	1720	1786	1833	1876	1899
do 199	919	918	1102	1166	1208	1268	1306
ČR	4856	5043	5409	5566	5708	5820	5893

Velikostní kategorie obce	Počet obcí s platnou a/nebo rozpracovanou ÚPD					%
	2014	2015	2016	2017	2017	
nad 100000	5	5	6	6		100
50000-99999	15	14	12	12		100
20000-49999	43	45	44	44		100
10000-19999	68	69	69	69		100
5000-9999	140	141	141	142		100
2000-4999	407	411	413	423		99,06
1000-1999	740	743	744	755		100
500-999	1340	1342	1356	1357		98,40
200-499	1918	1939	1935	1932		96,99
do 199	1237	1254	1254	1254		87,57
ČR	5913	5963	5974	5994		95,78

**Tab. 4b: Poměr ÚPP na hlavním souboru podle velikostních kategorií obcí;
1997, 1999, 2001, 2003, 2005 až 2017**

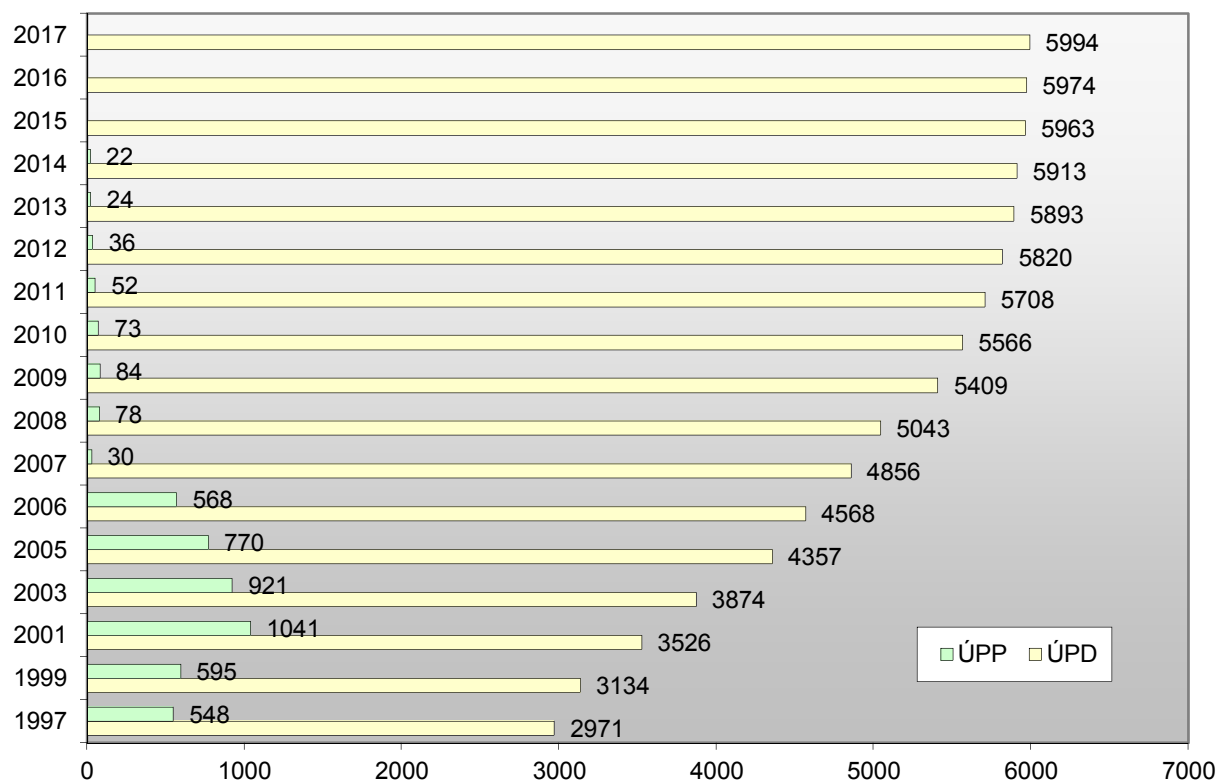
Velikostní kategorie obce	Počet obcí	Počet obcí s aktuální a/nebo rozpracovanou ÚPP					
	2016	1997	1999	2001	2003	2005	2006
nad 100000	6	0	0	0	0	0	0
50000-99999	12	0	0	0	0	0	0
20000-49999	44	0	0	0	0	0	0
10000-19999	69	2	1	0	0	0	0
5000-9999	142	2	2	3	1	1	0
2000-4999	427	8	9	7	11	5	6
1000-1999	755	33	27	44	30	24	20
500-999	1379	131	123	188	158	125	79
200-499	1992	209	242	432	375	297	215
do 199	1432	163	192	367	346	318	248
ČR	6258	548	595	1041	921	770	568

Velikostní kategorie obce	Počet obcí s aktuální a/nebo rozpracovanou ÚPP						
	2007	2008	2009	2010	2011	2012	2013
nad 100000	0	0	0	0	0	0	0
50000-99999	0	0	0	0	0	0	0
20000-49999	0	0	0	0	0	0	0
10000-19999	0	0	0	0	0	0	0
5000-9999	0	0	0	1	0	1	0
2000-4999	0	0	0	0	0	0	0
1000-1999	2	1	2	2	1	1	1
500-999	5	9	5	4	3	0	0
200-499	13	29	25	21	14	8	6
do 199	10	39	52	45	34	26	17
ČR	30	78	84	73	52	36	24

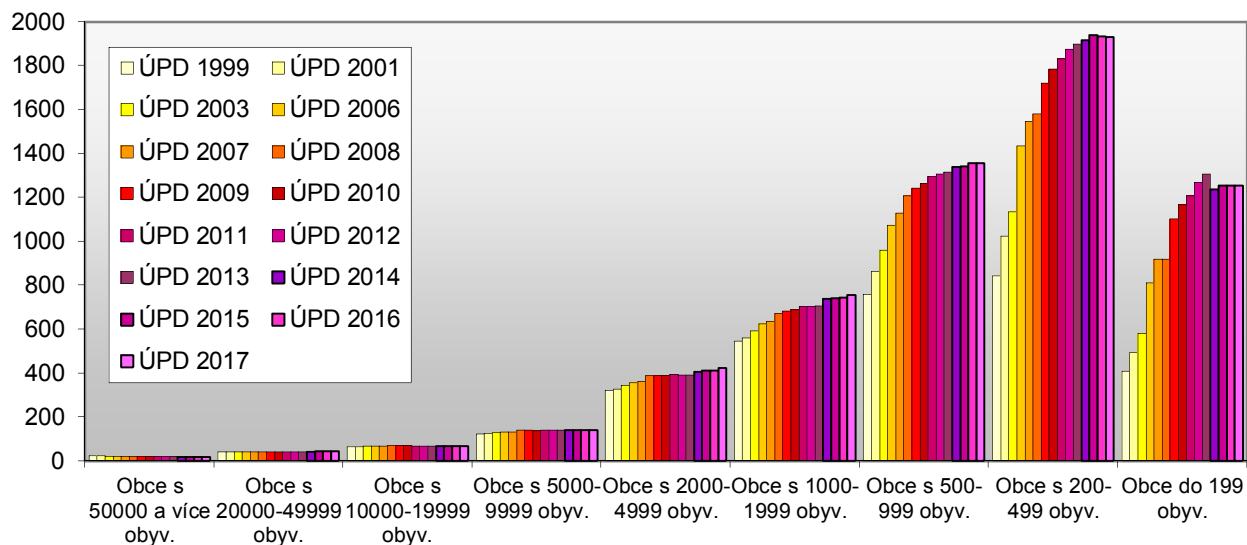
Velikostní kategorie obce	Počet obcí s aktuální a/nebo rozpracovanou ÚPP						%
	2014	2015	2016	2017			
nad 100000	0	0	0	0			0
50000-99999	0	0	0	0			0
20000-49999	0	0	0	0			0
10000-19999	0	0	0	0			0
5000-9999	0	0	0	0			0
2000-4999	0	0	0	0			0
1000-1999	1	1	0	0			0
500-999	0	0	0	0			0
200-499	6	3	3	3			0,15
do 199	15	12	14	16			1.12
ČR	22	16	17	19			0,30

Města s více než 5000 obyvateli mají územní plán bez výjimky. Ve velikostní kategorii od 1000 do 5000 obyvatel má nebo pořizuje ÚPD převážná většina (přes 99 %) obcí. Ve velikostní kategorii od 200 do 999 obyvatel se jedná o 97,14 až 98,40 % obcí (v roce 2016 o 96,85 až 98,40 %). V nejnižší velikostní kategorii obcí do 200 obyvatel má nebo pořizuje ÚPD 86,69 % (v roce 2016 87,57 %) obcí. ÚS, u které byla ověřena a potvrzena aktuálnost nebo ÚS, u které byla schválena možnost využití je v nejnižší velikostní kategorii obcí do 200 obyvatel zastoupena 0,30 % (v roce 2016 0,27 %) obcí.

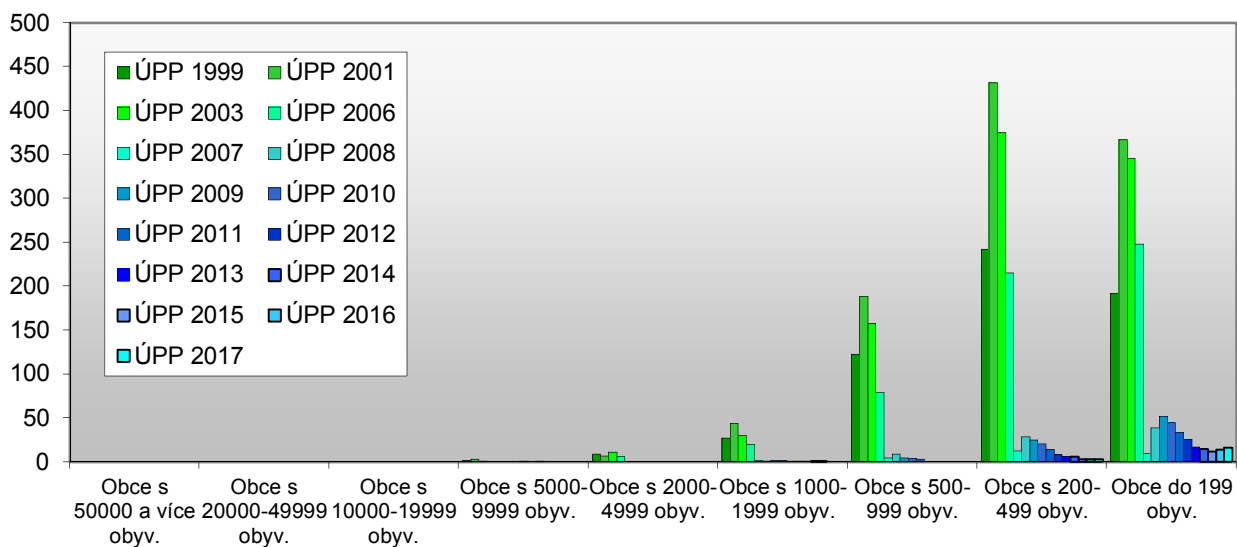
Graf 3: Vývoj počtu ÚPD a ÚPP; 1997, 1999, 2001, 2003, 2005 až 2017



**Graf 4a: Vývoj počtu ÚPD podle velikostních skupin obcí;
1997, 1999, 2001, 2003, 2005 až 2017**



**Graf 4b: Vývoj počtu ÚPP podle velikostních skupin obcí;
1997, 1999, 2001, 2003, 2005 až 2017**



d) Zahajování a vydávání/schvalování ÚPD včetně jejich změn a ÚPP

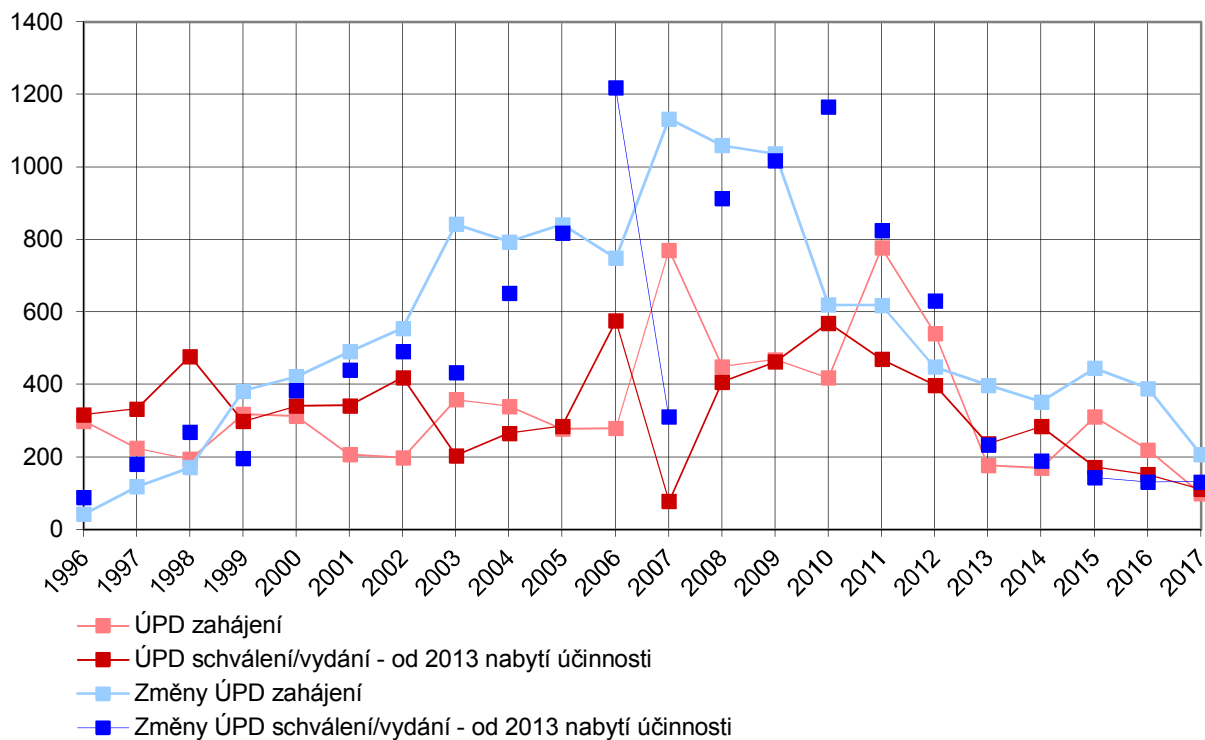
Tab. 5: Počet zahajovaných a vydávaných/schvalovaných ÚPD včetně jejich změn a ÚPP; 1996 až 2017

Rok	1996	1997	1998	1999	2000	2001	2002	2003	2004	2005	2006
Zahájené ÚPD	296	219	194	320	311	204	195	355	336	265	278
ÚPO / ÚPN SÚ	260	198	170	282	277	178	174	331	317	249	257
RP / ÚPN Z	36	21	24	38	34	26	21	24	19	16	21
Schválené / Vydané ÚPD	316	334	477	298	339	341	415	202	266	286	574
ÚPO / ÚPN SÚ	289	316	440	268	319	320	392	195	246	262	536
RP / ÚPN Z	27	18	37	30	20	21	23	7	20	24	38
Zahájené změny ÚPD	41	112	168	376	417	483	553	834	789	832	738
ÚPO / ÚPN SÚ	40	107	166	373	410	472	539	815	769	819	723
RP / ÚPN Z	1	5	2	3	7	11	14	19	20	13	15
Schválené / Vydané změny ÚPD	89	182	266	196	381	438	486	430	653	814	1201
ÚPO / ÚPN SÚ	87	181	254	191	380	427	475	425	638	790	1174
RP / ÚPN Z	2	1	12	5	1	11	11	5	15	24	27
Zahájené ÚS	171	195	236	301	175	78	33	31	28	39	39
Odevzdané ÚS	175	237	233	297	258	107	42	30	36	31	32

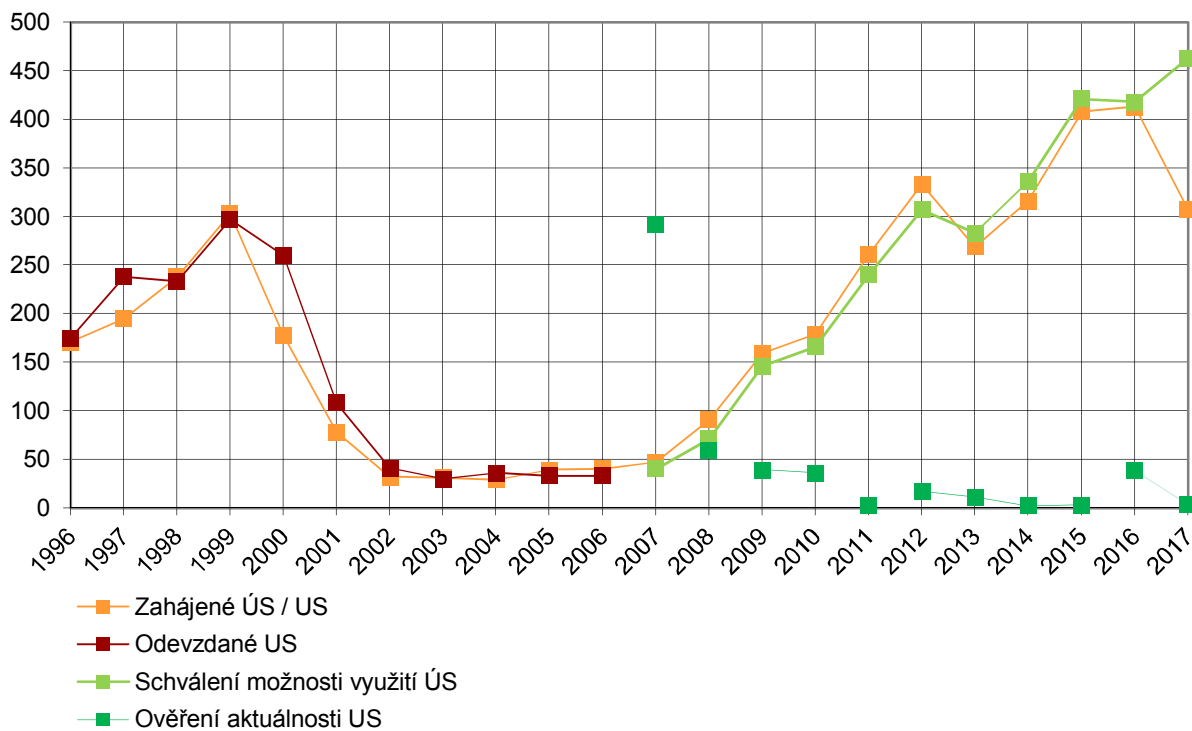
Rok	2007	2008	2009	2010	2011	2012	2013	2014	2015	2016	2017
Zahájené ÚPD	770	446	469	418	758	533	170	157	257	118	99
ÚP	737	432	460	400	742	520	164	140	247	115	99
RPP a RPZ	33	14	9	18	16	13	6	17	10	3	0
Nabytí účinnosti ÚPD	78	406	463	569	469	398	236	282	173	143	112
ÚP	65	381	450	542	454	381	229	279	168	138	111
RPP a RPZ	13	25	13	27	15	17	7	3	5	5	1
Zahájené změny ÚPD	1127	1055	1024	618	614	443	383	327	382	204	207
ÚP / ÚPO / ÚPN SÚ	1106	1036	1002	594	603	421	370	318	368	200	203
RPP a RPZ / RP / ÚPN Z	21	19	22	24	11	22	13	9	14	4	4
Nabytí účinnosti změny ÚPD	310	915	1016	1163	826	628	229	181	139	110	132
ÚP / ÚPO / ÚPN SÚ	305	892	999	1142	801	613	225	177	134	107	128
RPP a RPZ / RP / ÚPN Z	5	23	17	21	25	15	4	4	5	3	4
Zahájené ÚS	47	91	159	179	259	328	260	301	370	241	307
Schválení možnosti využití ÚS	40	71	146	167	240	303	283	336	399	398	463
Ověření aktuálnosti ÚS	301	59	40	36	2	14	11	2	3	38	4

Poznámka: pro tabulku byla použita data základního souboru.

Graf 5a: Vývoj počtu zahájených a vydaných/schválených ÚPD včetně jejich změn; 1996 až 2017



Graf 5b: Vývoj pořizování ÚS a ÚS; 1996 až 2017



Zahajování pořizování ÚPD se v letech 1993 až 1995 pohybovalo v rozmezí zhruba 220 až 270 ÚPD ročně. V roce 1996 kulminovalo počtem 296 zahajovaných ÚPD. V následných dvou letech 1997 a 1998 byl zaznamenán mírný pokles na cca 200 zahajovaných ÚPD. Tato skutečnost byla způsobena očekáváním schválení novely stavebního zákona č. 50/1976 Sb., která přinesla významné změny v pojetí, druzích a obsahu ÚPD. V letech 1999 a 2000 došlo opět k nárůstu zahajovaných ÚPD, jejichž počet se pohyboval kolem 310 zahajovaných ÚPD. V následujících letech 2001 a 2002 pak opět došlo k poklesu (srovnatelnému s roky 1997 a 1998) na cca 200 zahajovaných ÚPD ročně, což zřejmě souviselo s ukončováním činnosti okresních úřadů. V letech 2003 a 2004 došlo k oživení a nárůstu zahajování pořizování ÚPD, které se pohybovalo kolem 340 ÚPD. Naopak v následných letech 2005 a 2006 s očekáváním nového stavebního zákona došlo k výraznému poklesu zahajovaných ÚPD, a to na cca 270. V roce 2007, po nabytí účinnosti nového stavebního zákona č. 183/2006 Sb. se počet zahajovaných ÚPD skokově zvýšil na 770 ÚPD, což představuje víc než dvojnásobek dosud dosaženého maxima v roce 2003 a současně historické maximum. Poté v roce 2008 došlo k výraznému poklesu téměř na polovinu předchozího roku. Od té doby (s výjimkou roku 2009) pokračoval mírný pokles v zahajování pořizování ÚPD. V roce 2011 se počet zahajovaných ÚPD opět zvýšil na 758 ÚPD, a to s očekávaným koncem dosud účinné ÚPD pořízené podle zákona č. 50/1976 Sb. k 31. 12. 2015. V roce 2012 byla připravována a schválena novela stavebního zákona, kterou bylo toto datum změněno na 31. 12. 2020. Zřejmě v důsledku oddálení termínu ukončení účinnosti předmětné ÚPD došlo opět k poklesu zahajování pořizování ÚPD na 533 ÚPD. V roce 2013 došlo k výraznému poklesu zahajování ÚPD; bylo zahájeno pořizování 170 dokumentací. Tento stav setrval (s výjimkou roku 2015) až do roku 2017, kdy bylo zahájeno pořizování pouze 99 ÚPD, což je historické minimum. Tuto skutečnost pravděpodobně ovlivňuje fakt, že 91,74 % obcí má platnou ÚPD, z toho platný územní plán již má 67 % obcí a 19 % obcí jej pořizuje. (Pouze 4 % obcí nemá platnou ÚPD a územní plán nepořizuje.)

Z uvedené tabulky a grafu je patrné, že od roku 1992, tj. od nabytí účinnosti tzv. „velké novely“ stavebního zákona č. 50/1976 Sb., rovnoměrně narůstal počet **dokončených ÚPD**. Tento růst kulminoval v roce 1998, kdy bylo schváleno cca 477 ÚPD (v tomto roce byla schválena významná novela stavebního zákona č. 50/1976 Sb.). Poté v letech 1999 až 2001 byl počet schvalovaných ÚPD vyrovnán, pohyboval se kolem 300 ÚPD ročně. V roce 2002 ukončily činnost okresní úřady a pořizovatelská činnost přešla na úřady územního plánování. V tomto roce tedy opět kulminoval počet dokončených ÚPD číslem cca 415. V roce 2003 následoval pokles dokončovaných ÚPD, které dosáhly čísla 202. V letech 2004 a 2005 následoval nárůst dokončovaných ÚPD pohybující se kolem 275 ÚPD. K další kulminaci ve schvalování ÚPD došlo v roce 2006 v souvislosti s očekávaným nabytím účinnosti nového stavebního zákona. Bylo schváleno 574 ÚPD, tedy dvojnásobný počet vzhledem k předchozím létům. V roce 2007 bylo vydáno pouze 78 ÚPD, což představuje historické minimum. V roce 2008 došlo ke skokovému nárůstu počtu vydaných ÚPD – přes 400 ÚPD obdobně jako v roce 2002. Tento nárůst kulminoval v roce 2010, kdy bylo vydáno 569 ÚPD, což se blíží historickému maximumu z roku 2006. V roce 2011 došlo opět k poklesu v dokončování ÚPD, který plynule pokračoval až do roku 2016, kdy nabylo účinnosti pouze 143 ÚP a v roce 2017 jen 112 ÚP.

Jiný průběh vykazuje počet **zahajovaných změn ÚPD**. V letech 1992 až 1994 se pohyboval do 10 změn ročně, poté vykazoval do roku 1998 včetně lineární nárůst až na hodnotu 168. Pouhý rok poté, po novele stavebního zákona č. 50/1976 Sb., se počet zahajovaných změn ÚPD více než zdvojnásobil, v následných letech pak vykázal další nárůst, který kulminoval v letech 2003 až 2005, kdy se pohyboval cca od 834 do 789. Poté následoval mírný pokles na 738 zahajovaných změn v roce 2006. V roce 2007 bylo dosaženo historického maxima 1127 zahajovaných změn. Do roku 2009 následoval mírný pokles; v tomto roce bylo zahájeno cca 1024 změn. V letech 2010 a 2011 došlo k propadu téměř na polovinu, tj. cca 618 a 614 zahajovaných změn. V roce 2012 (novela stavebního zákona) se počet zahajovaných změn propadl na 443 a poté v roce 2016 až na 204, což představuje od roku 1998 historické minimum (18 % zahájených změn v roce 2007). Tento stav setrval i v roce 2017, kdy bylo zahájeno 207 změn.

Počet **dokončených změn ÚPD** se do roku 1999 pohyboval v rozmezí cca 182 až 196 dokončených změn. Od roku 2000 následoval vzestup jejich počtu, který se od roku 2004 zrychlil, až v roce 2005 bylo dosaženo počtu 814 dokončených změn. V následujícím roce 2006, před nabytím účinnosti nového stavebního zákona, bylo dosaženo historického maxima 1201 dokončených změn. V následujícím roce 2007 pak bylo vydáno pouze 310 změn, což představuje od roku 2000 historické minimum. V roce 2008 došlo ke skokovému nárůstu – celkem bylo vydáno 915 změn. Nárůst pokračoval do roku 2010, kdy počtem 1163 dokončených změn téměř dosáhl historického maxima z roku 2006. V roce 2011 následoval pokles dokončovaných změn, který pokračoval i v roce 2012 počtem 628 vydaných změn. Následovalo výrazné zvýšení poklesu v roce 2013, kdy nabylo účinnosti 229 změn. V roce 2016 pak nabylo účinnosti pouze 110 změn, což je historické minimum (vyloučen rok 1996). V roce 2017 došlo naopak k mírnému vzrůstu na 132 dokončených změn.

V roce 1999 kulminoval počet **zahajovaných US** – dosáhl historicky nejvyšší hodnoty 301 US. Poté tento počet do roku 2002 exponenciálně klesal a nadále se držel na přibližně stejné nízké úrovni cca kolem 30 US ročně až do konce roku 2006, kdy dosáhl počtu 39 zahájených US. Tento trend sledoval i počet dokončených a **odevzdaných US**. Po nabytí účinnosti nového stavebního zákona, pokud měly být US dále využívány, bylo nutné prověřit a **potvrdit jejich aktuálnost**. V roce 2007 byla ověřena a potvrzena aktuálnost 301 US. V dalších letech do roku 2010 se počet potvrzovaných aktuálností studií pohyboval od 59 do 36 US. V roce 2011 byla potvrzena aktuálnost pouze 2 US. Tento stav setrval až do roku 2016, kdy byla potvrzena aktuálnost 38 US. V roce 2017 to byly pouze 4 US. Zřejmě se jednalo o nové prověření a potvrzení aktuálnosti.

Počet **zahajovaných ÚS** v letech 2007 až 2015 (s výjimkou roku 2013) vzrůstal od 47 do 370 ÚS v roce 2015, kdy dosáhl maxima. V roce 2016 následoval pokles na 241 ÚS. V roce 2017 následoval opět vzestup na 307 ÚS.

Růst počtu zahajovaných ÚS sledoval růst počtu ÚS, u kterých byla schválena možnost využití; jejich počet se zvyšoval z hodnoty 40 v roce 2007 na hodnotu 399 v roce 2015, kdy dosáhl svého maxima. V roce 2016 stav setrval na 398 ÚS, v roce 2017 vzrostl na 463 ÚS.

e) Skladba ÚPD podle rozpracovanosti a dokončenosti

Evidence etap procesu pořizování ÚPD umožňuje analyzovat ÚPD podle stupně rozpracovanosti až dokončení.

Rozlišení rozpracovanosti ÚPD bylo provedeno prostřednictvím dvou stupňů:

- od schválení pořízení do schválení zadání včetně,
- po schválení zadání do nabytí účinnosti.

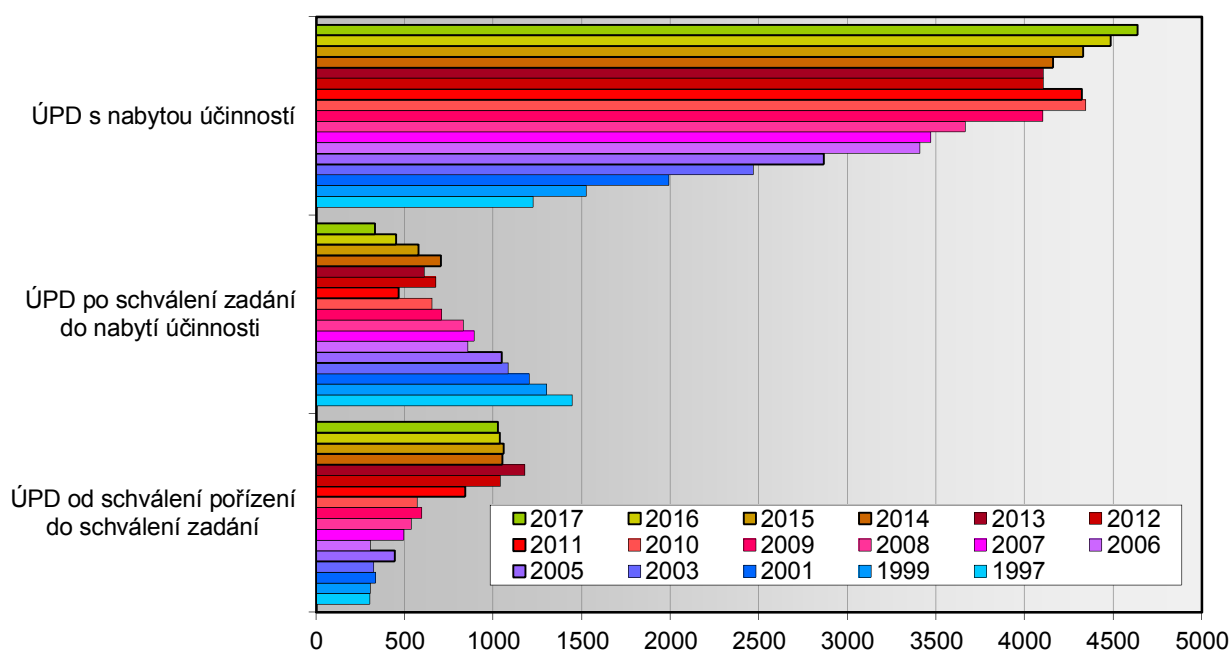
V roce 2017 došlo k mírnému poklesu ÚPD ve stupni od schválení pořízení do schválení zadání včetně, a to o 12 dokumentací; celkový počet dokumentací v tomto stupni činil 1025 dokumentací, což představuje 17,1 % ze součtu rozpracované a účinné dokumentace obcí. Pokračoval i pokles dokumentací ve stupni od schválení zadání do nabytí účinnosti, a to o 121 dokumentací; celkový počet dokumentací v tomto stupni činil 331 dokumentací, což představuje 5,5 % ze součtu rozpracované a účinné dokumentace obcí. Počet účinné ÚPD opět vzrostl o 153 dokumentací. Celkový počet dokumentací v tomto stupni činil 4638 dokumentací, což představuje 77,4 % ze součtu rozpracované a účinné dokumentace obcí.

Vnitřní skladbu hlavních skupin ÚPD ve vývoji 1997-2016 přináší následující tabulka.

Tab. 6: Vývoj rozpracovanosti a dokončenosti ÚPD; 1997, 1999, 2001, 2003, 2005 až 2017

	ÚPD celkem	ÚPD rozpracovaná				ÚPD s nabytou účinností	
		od schválení pořízení do schválení zadání		po schválení zadání do nabytí účinnosti		počet	%
		počet	%	počet	%		
31.12.1997	2971	303	10,2	1443	48,6	1225	41,2
31. 3.1999	3134	307	9,8	1302	41,5	1525	48,7
31. 3.2001	3526	336	9,5	1201	34,1	1989	56,4
31. 3.2003	3874	323	8,3	1084	28,0	2467	63,7
31. 3.2005	4357	444	10,2	1047	24,0	2866	65,8
31.12.2006	4568	307	6,7	854	18,7	3407	74,6
31.12.2007	4856	494	10,2	892	18,4	3470	71,4
31.12.2008	5033	537	10,7	830	16,5	3666	72,8
31.12.2009	5409	597	11,0	709	13,1	4103	75,9
31.12.2010	5566	569	10,2	653	11,7	4344	78,0
31.12.2011	5626	841	14,9	464	8,3	4321	76,8
31.12.2012	5820	1040	17,9	675	11,6	4105	70,5
31.12.2013	5893	1186	20,1	687	11,7	4021	68,2
31.12.2014	5913	1049	17,7	703	11,9	4161	70,4
31.12.2015	5963	1058	17,7	577	9,7	4328	72,6
31.12.2016	5974	1037	17,4	452	7,6	4485	75,1
31. 12. 2017	5994	1025	17,1	331	5,5	4638	77,4
Rozdíl 1997–1999	+163	+4		-141		+300	
Rozdíl 1999–2001	+392	+29		-101		+464	
Rozdíl 2001–2003	+348	-13		-117		+478	
Rozdíl 2003–2005	+483	+121		-37		+399	
Rozdíl 2005–2006	+211	-137		-193		+541	
Rozdíl 2006–2007	+288	+187		+38		+63	
Rozdíl 2007–2008	+177	+43		-62		+196	
Rozdíl 2008–2009	+366	+60		-121		+427	
Rozdíl 2009–2010	+157	-28		-56		+241	
Rozdíl 2010–2011	+60	+272		-189		-23	
Rozdíl 2011–2012	+194	+199		+211		-214	
Rozdíl 2012–2013	+73	+146		-12		-84	
Rozdíl 2013–2014	+20	-128		+92		+56	
Rozdíl 2014–2015	+50	+9		-126		+167	
Rozdíl 2015–2016	+11	-21		-125		+157	
Rozdíl 2016–2017	+20	-12		-121		+153	

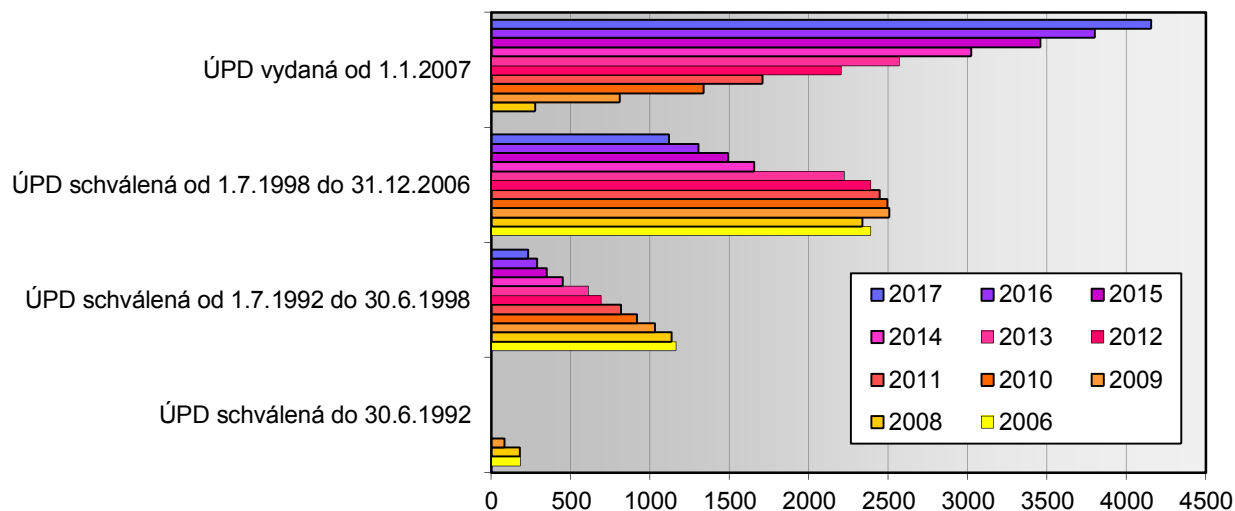
Graf 6: Vývoj dokončenosti a rozpracovanosti ÚPD; 1997, 1999, 2001, 2003, 2005 až 2017



Tab. 7: Počet vydané/schválené ÚPD dle období; 2006 až 2017

Rok	ÚPD vydaná/schválená			
	ÚPD schválená do 30.6.1992	ÚPD schválená od 1.7.1992 do 30.6.1998	ÚPD schválená od 1.7.1998 do 31.12.2006	ÚPD vydaná od 1.1.2007
2006	181	1161	2389	0
2008	177	1133	2334	273
2009	80	1030	2504	806
2010	0	917	2493	1334
2011	0	814	2445	1707
2012	0	689	2388	2201
2013	0	610	2222	2570
2014	0	448	1656	3023
2015	0	349	1490	3458
2016	0	286	1305	3798
2017	0	230	1116	4155

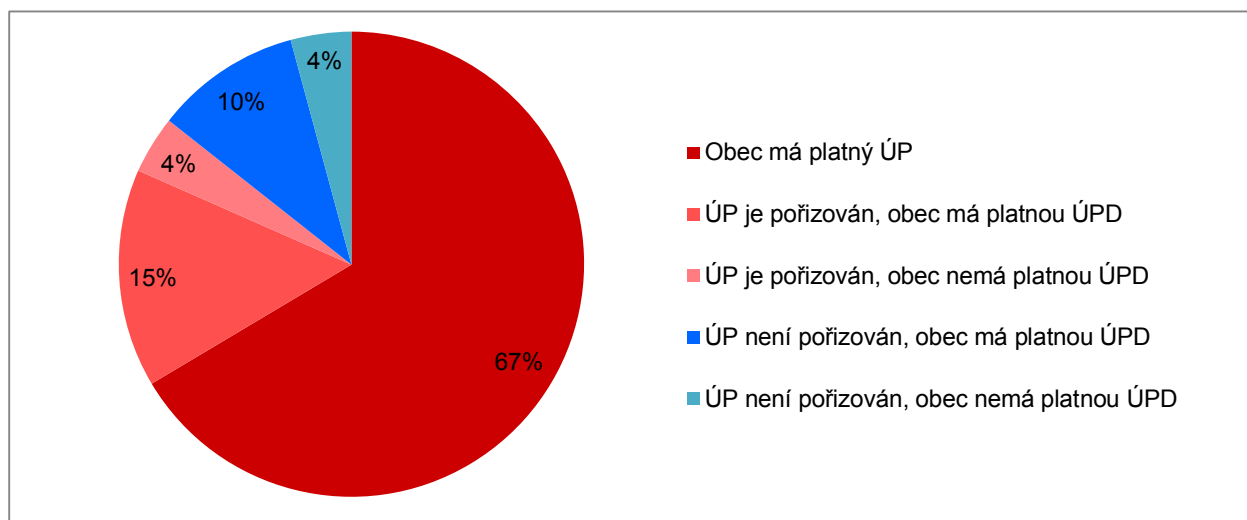
Graf 7: Počet vydané/schválené ÚPD dle období; 2006 až 2017



Tab. 8: Stav pořizování územních plánů; 2017

Počet obcí	6258
Počet obcí s platným ÚP	4157
Počet obcí bez platného ÚP	2101
z toho	
ÚP je pořizován, obec má platnou ÚPD	949
ÚP je pořizován, obec nemá platnou ÚPD	253
ÚP není pořizován, obec má platnou ÚPD	635
ÚP není pořizován, obec nemá platnou ÚPD	264

Graf 8: Stav pořizování územních plánů; 2017



f) Časový rozsah procesu pořizování ÚPD

Zajímavý je výsledek analýzy doby pořizování ÚPD obcí.

Tab. 9a: Průměrná doba pořizování ÚP

Velikostní kategorie obce	Průměrná doba pořizování v letech											
	0,1-0,9	1,0-1,9	2,0-2,9	3,0-3,9	4,0-4,9	5,0-5,9	6,0-6,9	7,0-7,9	8,0-8,9	9,0-9,9	10-10,9	11,0 <
nad 100000						1	1		1			
50000-99999			1		2		2		2			1
20000-49999		1	2	5	8	7	6		4	1		
10000-19999		2	5	7	11	14	2	7	3			
5000-9999		3	12	21	15	12	17	7	7	3	1	2
2000-4999		9	44	57	51	49	27	19	11	5	2	1
1000-1999		34	122	123	89	55	20	17	10	4	4	7
500-999	1	61	217	243	136	101	42	26	16	9	9	11
200-499	10	134	356	290	225	118	55	37	23	11	10	23
do 199	2	89	253	201	137	69	35	24	17	8	4	7
ČR	13	333	1012	947	674	426	207	137	94	41	30	52

Tab. 9b: Průměrná doba pořizování ÚPO

Velikostní kategorie obce	Průměrná doba pořizování v letech									
	1,0-1,9	2,0-2,9	3,0-3,9	4,0-4,9	5,0-5,9	6,0-6,9	7,0-7,9	8,0-8,9	9,0-9,9	10,0-10,9
nad 100000	0	0	0	0	0	26	0	0	0	0
50000-99999	0	22	31	11	23	23	0	0	0	18
20000-49999	0	0	10	25	10	11	0	0	0	0
10000-19999	0	13	50	23	0	0	4	4	9	12
5000-9999	0	44	20	17	15	2	6	2	0	0
2000-4999	15	64	113	74	57	8	0	6	2	7
1000-1999	26	126	128	69	38	42	13	4	21	48
500-999	71	144	192	122	71	52	37	16	19	27
200-499	108	183	197	121	72	41	28	19	27	34
do 199	46	98	87	60	18	11	12	7	8	11
ČR	266	694	828	522	304	216	100	58	86	157

Tab. 9c: Průměrná doba pořizování ÚPN SÚ

Velikostní kategorie obce	Průměrná doba pořizování v letech									
	1,0-1,9	2,0-2,9	3,0-3,9	4,0-4,9	5,0-5,9	6,0-6,9	7,0-7,9	8,0-8,9	9,0-9,9	10,0-10,9
nad 100000	0	0	0	0	0	1	0	0	0	0
50000-99999	0	0	1	0	0	0	0	0	0	0
20000-49999	1	2	0	0	2	0	1	0	0	0
10000-19999	3	3	1	0	2	1	0	0	0	2
5000-9999	4	4	3	7	3	0	4	1	1	5
2000-4999	10	31	27	32	18	17	7	1	2	24
1000-1999	15	28	34	40	32	21	9	22	0	8
500-999	28	45	33	49	26	10	5	4	7	6
200-499	18	31	22	40	17	18	8	0	5	7
do 199	6	7	11	4	5	1	3	1	1	1
ČR	95	178	151	190	138	95	53	31	21	61

Zatímco doba pořizování ÚPN SÚ se pohybovala od 2 do 5 let, s mírnou převahou 5 let, doba pořizování ÚPO se mírně zkrátila, a to na 2 až 4 roky. Do roku 2015 byla převaha ÚP, které se pořizovali již do 3 let. V současné době se doba jejich pořizování opět prodlužuje až na 6 let. Přibývá dokumentací pořizovaných od 4 do 7 let. Více než 11 let bylo pořizováno 52 ÚP ve velikostních kategoriích pod 10 000 obyvatel.

g) Evidence územně plánovací činnosti

Od 1. 1. 2003 přešla povinnost evidence územně plánovací činnosti na krajské úřady (KÚ). V souladu se stavebním zákonem č. 183/2006 Sb., ve znění pozdějších předpisů, mohou krajské úřady od 1. 1. 2007 pověřovat evidencí úřady územního plánování. Pověřeni pracovníci evidují on-line prostřednictvím webových aplikací iLAS a iKAS.

Počet pověřených pracovníků KÚ se v roce 2017 pohyboval od 2 do 8 pracovníků; celkem bylo editací dat pověřeno 48 pracovníků. Převážně byli pověřeni 2 až 3 pracovníci na 1 KÚ. Z uvedeného počtu pověřených pracovníků skutečně editovalo 29 pracovníků, tj. stejně jako v předchozím roce. Počet editujících se pohyboval od 1 do 5 pracovníků; většinou však editoval 1 až 2 pověřeni pracovníci.

Dále bylo pověřeno editací dat 167 pracovníků ÚÚP z 8 krajů. Z uvedeného počtu pověřených pracovníků skutečně editovalo 144 pracovníků, což představuje 86%.

Ke konci roku 2017 bylo editací dat pověřeno celkem 215 (v předchozím roce 199) pracovníků KÚ a ÚÚP, z nichž skutečně editovalo 173 (v předchozím roce 141) pracovníků. Došlo tedy k jejich nárůstu.

Tab. 10a: Počty pověřených a skutečně editujících pracovníků na KÚ a ÚÚP; 2006, 2007 a 2017

Kraj	Počet pověřených pracovníků									Počet editujících pracovníků								
	KÚ v roce 2006	KÚ v roce 2007	KÚ v roce 2017	ÚÚP v roce 2006	ÚÚP v roce 2007	ÚÚP v roce 2017	celkem 2006	celkem 2007	celkem 2017	KÚ v roce 2006	KÚ v roce 2007	KÚ v roce 2017	ÚÚP v roce 2006	ÚÚP v roce 2007	ÚÚP v roce 2017	celkem 2006	celkem 2007	celkem 2017
Hl. m. Praha	1	1	2	0	0	0	1	1	2	1	0	2	0	0	0	1	0	2
Středočeský	5	5	3	0	0	0	5	5	3	1	1	1	0	0	0	1	1	1
Jihočeský	3	3	4	0	25	25	3	28	29	2	3	2	0	15	24	2	18	26
Plzeňský	6	6	3	0	0	23	6	6	26	4	5	2	0	0	16	4	5	18
Karlovarský	4	7	8	0	0	0	4	7	8	3	4	4	0	0	0	3	4	4
Ústecký	7	7	4	19	21	14	26	28	18	1	1	2	8	9	7	9	10	9
Liberecký	1	1	2	0	0	0	1	1	2	1	1	1	0	0	0	1	1	1
Královéhradecký	2	2	2	0	0	11	2	2	13	1	1	1	0	0	2	1	1	3
Pardubický	3	3	7	0	0	0	3	3	7	3	3	5	0	0	0	3	3	5
Vysočina	2	2	2	1	1	1	3	3	3	1	1	1	1	1	0	2	2	1
Jihomoravský	1	1	2	1	47	53	2	41	55	1	0	0	1	9	32	2	9	32
Olomoucký	2	2	2	0	0	3	2	2	5	1	1	1	0	0	2	1	1	3
Moravskoslezský	2	2	2	0	0	0	2	2	2	1	1	1	0	0	0	1	1	1
Zlínský	6	6	5	0	18	37	6	24	42	3	4	1	0	14	26	3	18	27
Celkem	45	48	48	21	112	167	66	153	215	24	26	29	10	48	144	34	74	173

Tab. 10b: Počty dokumentací a jejich položek včetně jejich změn editovaných pracovníky KÚ a ÚÚP; 2017

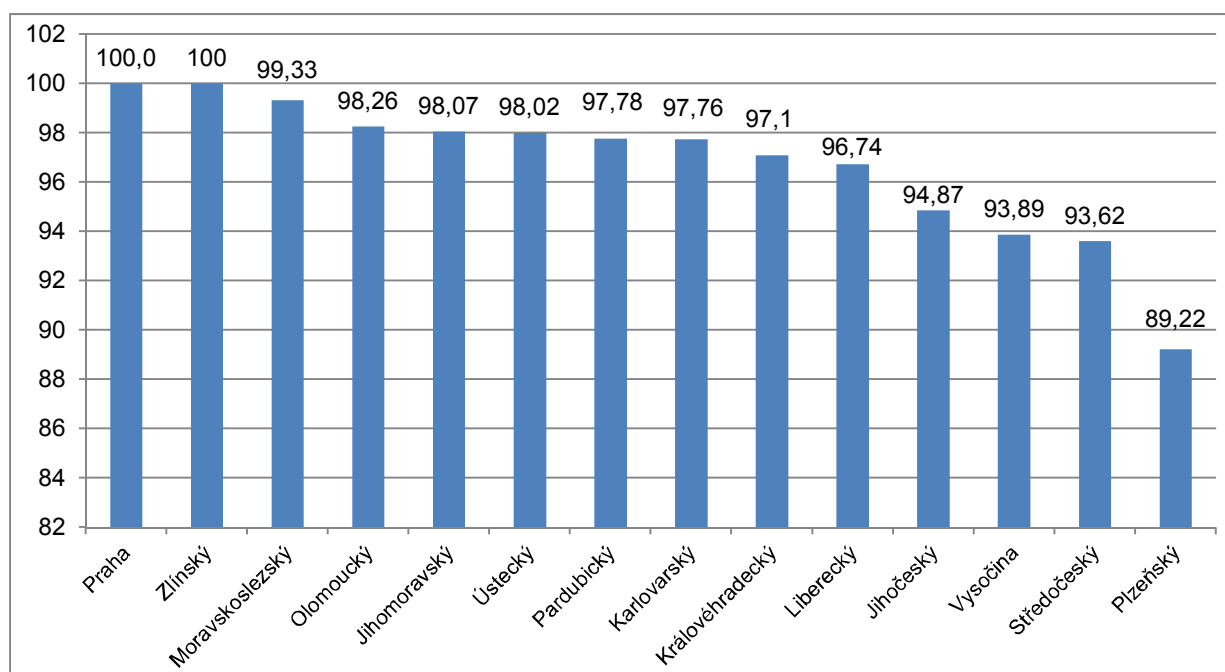
Kraj	Počet dokumentací			Počet položek		
	KÚ	ÚÚP	celkem	KÚ	ÚÚP	celkem
Praha	2	0	2	5	0	5
Středočeský	403	0	403	806	0	806
Jihočeský	102	356	458	220	688	908
Plzeňský	5	392	397	4	717	721
Karlovarský	94	0	94	318	0	318
Ústecký	107	56	163	165	139	304
Liberecký	111	0	111	164	0	164
Královéhradecký	214	18	232	305	40	345
Pardubický	391	0	391	421	0	421
Vysočina	410	0	410	604	0	604
Jihomoravský	0	355	355	0	779	779
Olomoucký	151	60	211	257	127	384
Moravskoslezský	285	0	285	434	0	434
Zlínský	2	285	287	4	452	456
Celkem	2277	1522	3799	3707	2942	6649

III.3 Přehled podle krajů

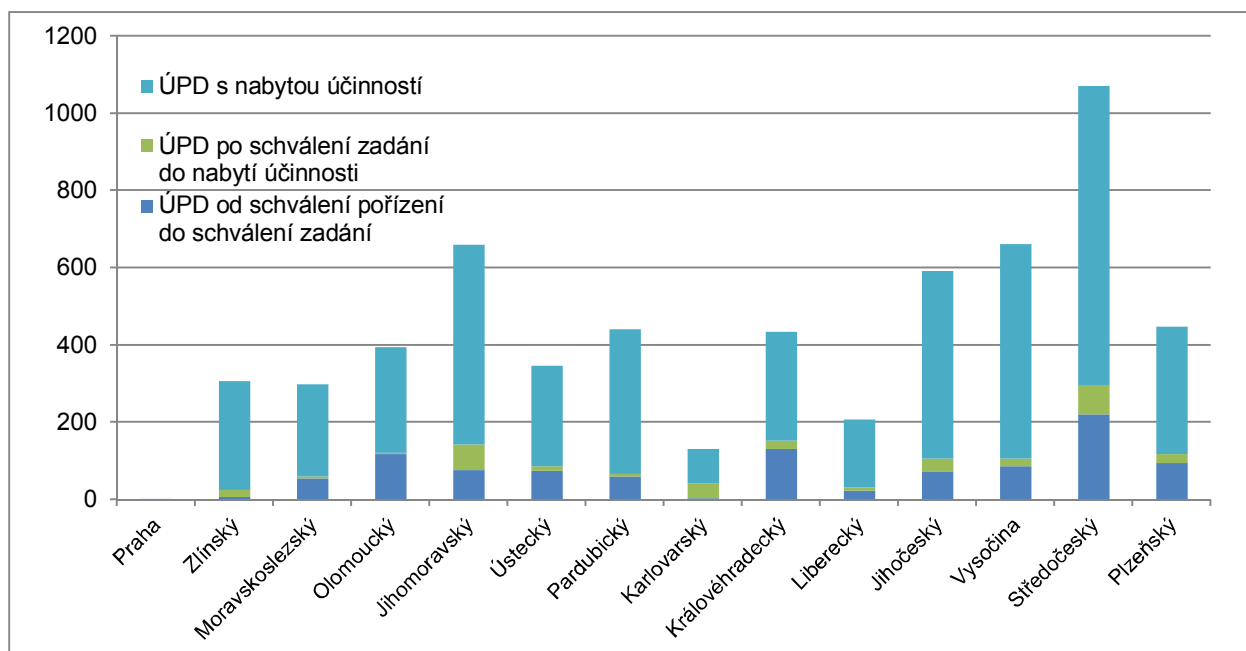
Tab. 11: Pořadí krajů podle rozpracovanosti a dokončenosti ÚPD; 2017

Kraj	Počet obcí	ÚPD rozpracovaná				ÚPD s nabytou účinností		ÚPD celkem	
		od schválení pořízení do schválení zadání		po schválení zadání do nabytí účinnosti		počet	%	počet	%
		počet	%	počet	%				
Praha	1	1	100	0	0	0	0	1	100
Zlínský	307	7	2,28	18	5,86	282	91,86	307	100
Moravskoslezský	300	54	18,00	6	2,00	238	79,33	298	99,33
Olomoucký	402	118	29,35	3	0,75	274	68,16	395	98,26
Jihomoravský	673	77	11,44	66	9,81	517	76,82	660	98,07
Ústecký	354	75	21,19	11	3,11	261	73,73	347	98,02
Pardubický	451	59	13,08	7	1,55	375	83,15	441	97,78
Karlovarský	134	4	2,99	38	28,36	89	66,42	131	97,76
Královéhradecký	448	131	29,24	22	4,91	282	62,95	435	97,10
Liberecký	215	24	11,16	8	3,72	176	81,86	208	96,74
Jihočeský	624	73	11,70	33	5,29	486	77,88	592	94,87
Vysočina	704	87	12,36	19	2,70	555	78,84	661	93,89
Středočeský	1144	221	19,32	76	6,64	774	67,66	1071	93,62
Plzeňský	501	94	18,76	24	4,79	329	65,67	447	89,22
ČR	6258	1025	16,38	331	5,29	4638	74,11	5994	95,78

Graf 9: Pořadí krajů podle podílu rozpracované a vydané/schválené ÚPD v procentu obcí; 2017



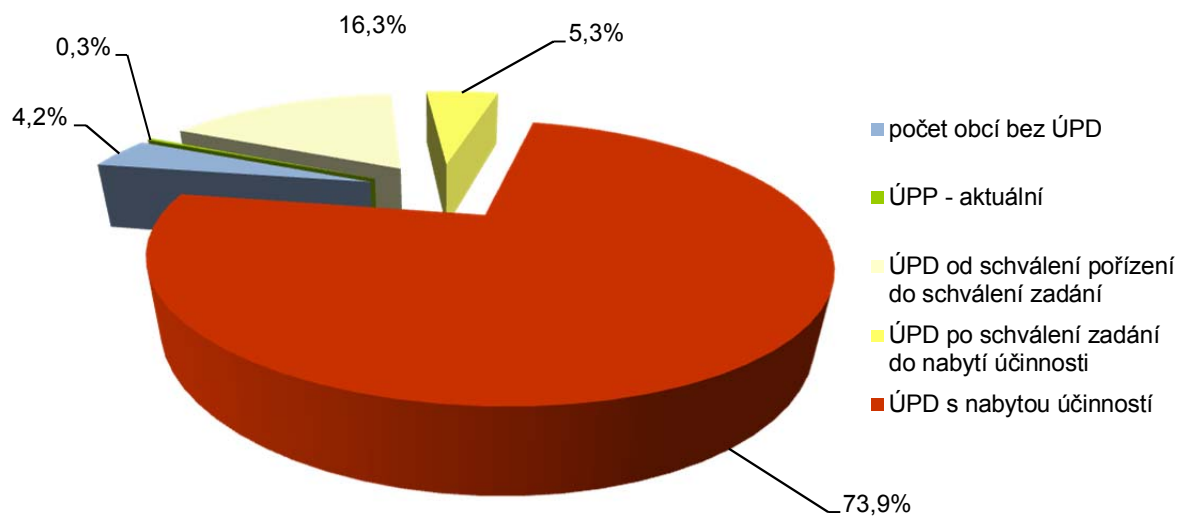
Graf 10: Pořadí krajů podle podílu fází v počtu rozpracované a vydané/schválené ÚPD; 2017



Tab. 12: Pořadí krajů podle podílu rozpracované a vydané/schválené ÚPD a ÚPP; 2017

Kraj	Počet obcí	Počet ÚPD	Podíl obcí s ÚPD v %	Počet ÚS a US	Podíl obcí s ÚS nebo US v %	Počet ÚPD a ÚPP	Podíl obcí s ÚPD nebo ÚPP v %
Praha	1	1	100	0	0	1	100
Zlínský	307	307	100	0	0	307	100
Moravskoslezský	300	298	99,33	0	0	298	99,33
Ústecký	354	347	98,02	1	0,28	348	98,31
Olomoucký	402	395	98,26	0	0	395	98,26
Pardubický	451	441	97,78	2	0,44	443	98,23
Jihomoravský	673	660	98,07	0	0	660	98,07
Karlovarský	134	131	97,76	0	0	131	97,76
Jihočeský	624	592	94,87	14	2,24	606	97,12
Královéhradecký	448	435	97,10	0	0	435	97,10
Liberecký	215	208	96,74	0	0	208	96,74
Vysočina	704	661	93,89	2	0,28	663	94,18
Středočeský	1144	1071	93,62	0	0	1071	93,62
Plzeňský	501	447	89,22	0	0	447	89,22
ČR	6258	5994	95,78	19	0,3	6013	96,09

Graf 11: Podíl jednotlivých fází pořizování ÚPD a ÚPP v ČR; 2017



Pro úplnost doplňujeme výše uvedené statistické informace o přehled platných ÚPD obcí – právní stav.

Tab. 13a: Pořadí krajů podle počtu platné ÚPD; 2006 až 2017

Kraj	Počet obcí	Počet obcí s platnou ÚPD							
		2006	2007	2008	2009	2010	2011	2012	2013
Hlavní město Praha	1	1	1	1	1	1	1	1	1
Karlovarský	134	108	108	113	115	117	119	120	120
Liberecký	215	105	108	116	127	145	162	181	183
Moravskoslezský	300	259	267	266	272	271	273	287	289
Zlínský	307	275	275	282	285	289	293	295	300
Ústecký	354	200	214	238	263	278	288	298	305
Olomoucký	402	270	291	320	328	341	350	369	371
Královéhradecký	448	236	270	287	312	326	350	377	387
Plzeňský	501	227	246	253	279	299	323	346	363
Pardubický	451	268	308	333	361	394	404	412	415
Jihočeský	624	322	352	378	415	468	492	527	542
Vysočina	704	181	230	291	428	488	522	574	595
Jihomoravský	673	384	392	431	488	559	581	604	616
Středočeský	1144	560	578	608	715	776	808	887	917
ČR	6258	3396	3640	3917	4389	4740	4966	5278	5404

Kraj	Počet obcí s platnou ÚPD							
	2014	2015	2016	2017				
Hlavní město Praha	1	1	1	1				
Karlovarský	124	124	128	128				
Liberecký	188	192	194	198				
Moravskoslezský	292	292	289	293				
Zlínský	302	304	305	306				
Ústecký	313	321	329	334				
Olomoucký	374	379	380	383				
Královéhradecký	388	394	399	405				
Plzeňský	381	395	406	415				
Pardubický	419	425	431	436				
Jihočeský	558	570	580	581				
Vysočina	603	620	632	643				
Jihomoravský	620	634	639	644				
Středočeský	919	952	948	974				
ČR	5482	5603	5661	5741				

Tab. 13b: Pořadí krajů podle podílu platné ÚPD; 2006 až 2017

Kraj	Počet obcí	Podíl obcí s platnou ÚPD v %							
		2006	2007	2008	2009	2010	2011	2012	2013
Hlavní město Praha	1	100,0	100,0	100,0	100,0	100,0	100,0	100,0	100,0
Karlovarský	134	81,8	81,8	85,6	87,1	88,6	90,2	90,9	90,9
Liberecký	215	48,6	50,0	54,0	59,1	67,4	75,3	84,2	85,1
Moravskoslezský	300	86,6	89,3	89,0	91,0	90,6	91,0	96,0	96,3
Zlínský	307	90,5	90,5	92,5	93,4	94,8	96,1	96,7	98,4
Ústecký	354	56,5	60,5	67,2	74,3	78,5	81,4	84,2	86,2
Olomoucký	402	68,0	73,3	80,4	82,4	85,5	87,7	92,5	93,0
Královéhradecký	448	52,7	60,3	64,1	69,6	72,8	78,1	84,2	86,4
Plzeňský	501	45,3	49,1	50,5	55,7	59,7	64,5	69,1	72,5
Pardubický	451	59,3	68,1	73,8	80,0	87,4	89,6	91,4	92,0
Jihočeský	624	51,7	56,5	60,8	66,7	75,1	79,0	84,6	87,0
Vysočina	704	25,7	32,7	41,3	60,8	69,3	74,1	81,5	84,5
Jihomoravský	673	57,1	58,3	64,0	72,5	83,1	86,3	89,7	91,5
Středočeský	1144	48,9	50,4	53,1	62,4	67,8	70,6	77,5	80,1
ČR	6258	54,3	58,2	62,7	70,2	75,8	79,4	84,4	86,5

Kraj	Podíl obcí s platnou ÚPD v %							
	2014	2015	2016	2017				
Hlavní město Praha	100	100	100	100				
Karlovarský	93,94	93,94	95,52	95,52				
Liberecký	87,44	89,30	90,23	92,09				
Moravskoslezský	97,33	97,33	96,33	97,67				
Zlínský	98,37	99,02	99,35	99,67				
Ústecký	88,42	90,68	92,94	94,35				
Olomoucký	93,73	94,99	94,53	95,27				
Královéhradecký	76,05	87,95	89,06	90,40				
Plzeňský	86,61	78,84	81,04	82,83				
Pardubický	92,90	94,24	95,57	96,67				
Jihočeský	89,57	91,64	92,95	93,11				
Vysočina	85,65	88,07	89,77	91,34				
Jihomoravský	92,12	94,21	94,95	95,69				
Středočeský	80,26	83,14	82,87	85,14				
ČR	87,67	89,62	90,46	91,74				

III.4 Indikátory

Jistou vypovídací schopnost mají i celostátně sledované indikátory.

a) Pokrytí území územně plánovací dokumentací obcí (podíl obcí)

Indikátor představuje podíl počtu obcí s platnou ÚPD obcí k celkovému počtu obcí ČR vyjádřený v procentech. Je součástí sady indikátorů *Výkonná a efektivní veřejná správa v regionech* pro hodnocení priorit *Strategie regionálního rozvoje*.

Tab. 14: Pokrytí území územně plánovací dokumentací obcí; 2005 až 2017

Rok	2005	2006	2007	2008	2009	2010	2011	2012	2013
Hl. m. Praha	100,0	100,0	100,0	100,0	100,0	100,0	100,0	100,0	100,0
Zlínský	90,8	90,5	89,3	90,0	91,0	94,8	96,1	96,7	98,4
Pardubický	49,1	59,3	68,1	74,6	80,0	87,4	89,6	91,4	92,0
Moravskoslezský	79,3	86,6	90,5	93,1	93,4	90,6	91,3	96,0	96,3
Jihomoravský	53,4	57,1	58,3	65,5	72,5	83,1	86,3	89,7	91,5
Jihočeský	46,1	51,7	56,5	63,1	66,7	75,1	79,0	84,6	87,0
Karlovarský	73,5	81,8	81,8	85,6	87,1	88,6	90,2	90,9	90,9
Ústecký	47,5	56,5	60,5	69,8	74,3	78,5	81,4	84,2	86,2
Vysočina	22,7	25,7	32,7	44,0	60,8	69,3	74,1	81,5	84,5
Liberecký	45,4	48,6	50,0	55,6	59,1	67,4	75,3	84,2	85,1
Olomoucký	61,0	68,0	73,3	82,4	82,4	85,5	87,5	92,5	93,0
Královéhradecký	46,9	52,7	60,3	65,8	69,6	72,8	78,1	84,2	86,4
Plzeňský	40,5	45,3	49,1	52,5	55,7	59,7	64,5	69,1	72,5
Středočeský	44,2	48,9	50,4	55,9	62,4	67,8	70,6	77,5	80,1
ČR	49,1	54,3	58,2	64,6	70,2	75,8	79,4	84,4	86,5

Rok	2014	2015	2016	2017					
Hl. m. Praha	100,00	100,00	100,00	100,00					
Zlínský	98,37	99,02	100,00	98,93					
Pardubický	93,73	94,99	97,58	98,67					
Moravskoslezský	97,33	97,33	97,19	97,60					
Jihomoravský	92,90	94,24	96,79	97,93					
Jihočeský	89,57	91,64	94,98	95,75					
Karlovarský	92,12	94,21	94,19	97,06					
Ústecký	87,44	89,30	93,61	95,05					
Vysočina	85,65	88,07	93,17	95,19					
Liberecký	88,42	90,68	93,11	94,33					
Olomoucký	93,94	93,94	93,06	90,14					
Královéhradecký	76,05	87,95	90,48	92,98					
Plzeňský	86,61	78,84	88,55	90,23					
Středočeský	80,26	83,14	87,99	89,22					
ČR	87,67	89,62	90,46	91,74					

Pro rok 2017 je počet obcí s platnou ÚPD obcí roven 5741, celkový počet obcí je 6258. Podíl těchto údajů, vyjádřený v procentech činí 91,74 %, což je hodnota sledovaného indikátoru.

b) Vývoj pokrytí území ČR platnou územně plánovací dokumentací obcí (podíl výměry)

Indikátor představuje podíl výměry katastrálních území s platnou ÚPD obcí k celkové rozloze státu vyjádřený v procentech. Je součástí sady indikátorů určené pro monitoring stavu a trendů udržitelného rozvoje v ČR po zavedení *Strategického rámce udržitelného rozvoje ČR* (schválený usnesením vlády č. 37 dne 11. 1. 2010) do praxe.

**Tab. 15: Vývoj pokrytí území ČR platnou územně plánovací dokumentací obcí;
1996 až 2017**

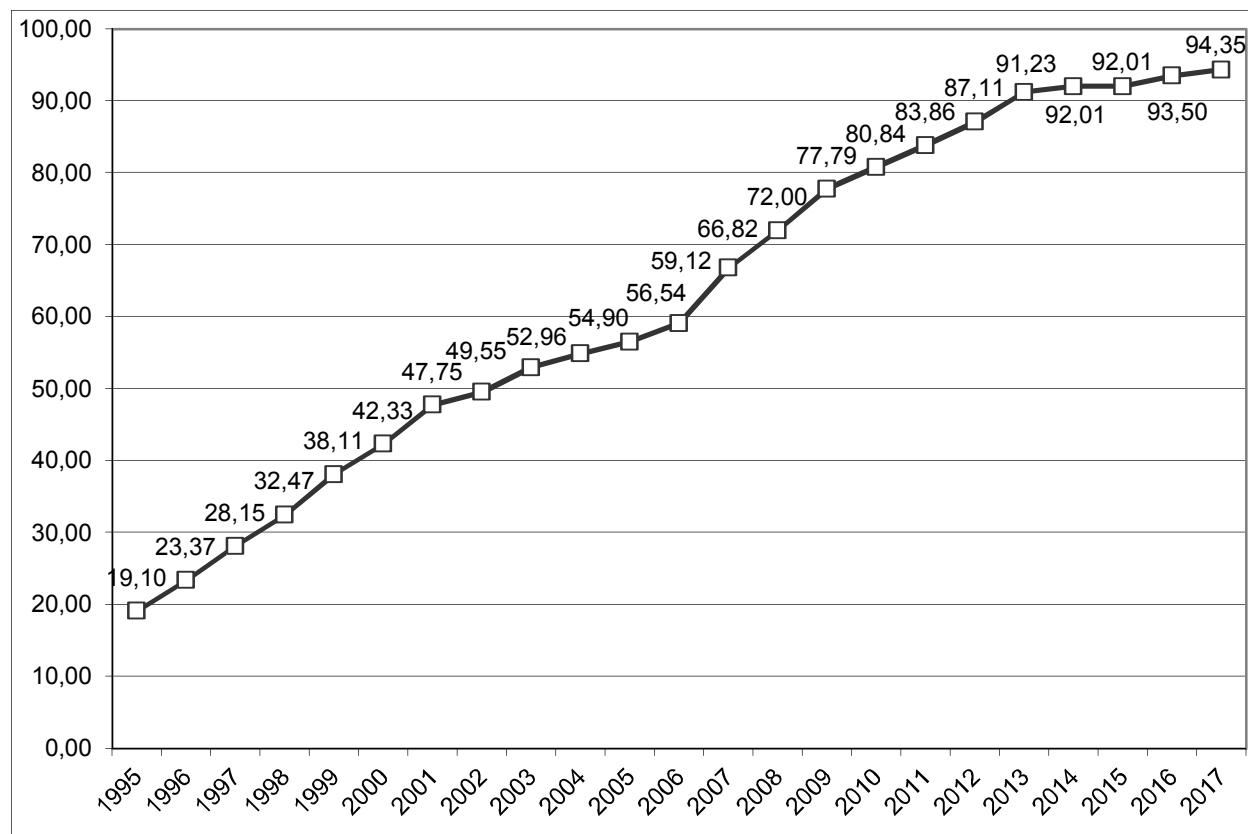
Rok	1995	1996	1997	1998	1999	2000	2001	2002	2003	2004	2005	2006
Ukazatel	19,10	23,37	28,15	32,47	38,11	42,33	47,75	49,55	52,96	54,90	56,54	59,12

Rok	2007	2008	2009	2010	2011	2012	2013	2014	2015	2016	2017		
Ukazatel	66,82	72,00	77,79	80,84	83,86	87,11	91,23	92,01	92,01	93,49	94,35		

Poznámka: Do roku 2006 jsou data vztahena k 31. 3. příslušného roku a počínaje rokem 2007 jsou vztahena k 31. 12. příslušného roku.

Pro rok 2017 je výměra obcí s UPD platnou rovna 7441406 ha, výměra státu je 7887034 ha. Podíl těchto údajů, vyjádřený v procentech činí 94,35%, což je hodnota indikátoru.

**Graf 12: Vývoj pokrytí území ČR platnou územně plánovací dokumentací obcí;
1996 až 2017**



c) Zvýšení plochy území v rozvojových oblastech, rozvojových osách a specifických oblastech pokrytých územními plány (v %)

Indikátor představuje podíl výměry území pokrytého územními plány vytvořenými v rámci projektů IOP v oblastech a osách republikového významu, k celkové rozloze rozvojových oblastí, rozvojových os a specifických oblastí dle Politiky územního rozvoje (PÚR) ČR a zpřesněných zásadami územního rozvoje (ZÚR) krajů. Podpora se týká obcí nad 500 obyvatel (včetně). Slouží pro sledování účinnosti přidělovaných dotací v rámci *Integrovaného operačního programu pro období 2007–2013, prioritní osa 5 Národní podpora územního rozvoje, prioritní oblast 5.3 Modernizace a rozvoj systémů tvorby územních politik, podporovaná aktivita 5.3b) Podpora tvorby a aktualizace územních plánů obcí s ohledem na udržitelný rozvoj území.*

Hodnota indikátoru pro rok 2010: 11,81 %, pro rok 2011: 18,25 %, pro rok 2012: 23,16 %, pro rok 2013: 24,48 % , pro rok 2014: 26,24, pro rok 2015: 28,50 %.

III.5 Tabulkové přehledy a kartogramy – stav rozpracované a vydané/schválené ÚPD a ÚPP obcí podle krajů a obcí s rozšířenou působností