

SLUŽBY VE VENKOVSKÝCH REGIONECH CHRUDIMSKO A HLINECKO KVANTITATIVNÍ HODNOCENÍ ZMĚN V UPLYNULÉM TRANSFORMAČNÍM OBDOBÍ

Martina Borovičková

Článek je věnován problematice vývoje dostupných služeb obyvatelstvu ve venkovských regionech v zájmovém území okresu Chrudim v transformačním období od začátku 90. let 20. století. Hodnoceny jsou kvantitativní změny vybraných služeb v šesti kategoriích (školství, zdravotnictví, kultura, sport a cestovní ruch, sociální služby, maloobchod) na území okresu Chrudim v roce 1991 a následně v roce 2017. Vývoj územně obslužných parametrů je analyzován z hlediska absolutního počtu dostupných zařízení v celém sledovaném území a následně v sedmi správních obvodech pověřených obecních úřadů. Základem pro hodnocení byl terénní průzkum doplněný rozhovory se starosty a místními rodáky. Část textu je věnována vývoji sociodemografických charakteristik území od roku 1991. Výsledky výzkumu potvrdily mírný nárůst celkového počtu služeb, avšak odhalily výrazné ztráty především v sektoru kultury a maloobchodu.

Úvod

Změna politického uspořádání po roce 1989 vytvořila předpoklady ke vzniku odlišných vývojových trajektorií na úrovni jednotlivých regionů České republiky. Pád socialistického režimu s sebou přinesl výrazné politické, ekonomické, sociální a demografické změny. Došlo k reformě institucionální struktury, změně populačního klimatu a postupnému přechodu k postindustriální společnosti. Regionální diference a transformace se zřetelně projevil také v oblasti občanské vybavenosti.

Na příkladu sedmi správních obvodů pověřených obecních úřadů (POÚ) okresu Chrudim jsou hodnoceny vybrané služby z hlediska dynamiky jejich vývoje v posledních více než 25 letech. I když byl výzkum zaměřen pouze na kvantitativní vyhodnocení zjištěných údajů, nikoliv na kvalitu poskytovaných služeb, lze sledovat shodné vývojové trendy napříč celým sledovaným územím, které mají svoji vypovídající hodnotu.

Cíle a metody

Hlavním cílem práce je analýza kvantitativních změn v sektoru služeb obyvatelstvu na území okresu Chrudim, tj. správních obvodů obcí s rozšířenou působností Chrudim a Hlinsko, v prů-

běhu posledních téměř tří dekad. Oblast sedmi správních obvodů pověřených obecních úřadů okresu Chrudim byla vybrána jako příklad venkovského prostoru Pardubického kraje. Toto území částečně zasahuje do prostoru tzv. vnitřní periferie definované v práci J. Musila a J. Müllera [2008]. V rámci výzkumu byla zjišťována občanská vybavenost v oblasti školství, zdravotnictví, kultury, sportu, cestovního ruchu, sociálních služeb a maloobchodu v roce 1991 a aktuální stav ke konci května 2017. Byla porovnávána změna úrovně poskytovaných služeb v čase a zároveň byla srovnávána vybavenost službami v jednotlivých správních obvodech pověřených obecních úřadů.

Pro zjištění požadovaných informací ze začátku 90. let byla využita publikace Okresního oddělení Českého statistického úřadu v Chrudimi Obce v číslech z července 1991, která zaznamenala občanskou vybavenost obcí k 1. 1. 1991. Část informací pro tento článek byla čerpána ze Sčítání lidu, domů a bytů z roku 1991. Významným zdrojem aktuálních údajů o území byla 4. úplná aktualizace územně analytických podkladů obcí s rozšířenou působností Chrudim a Hlinsko z roku 2016 [MěÚ Chrudim, 2016, MěÚ Hlinsko, 2016] a také data Českého statistického úřadu [ČSÚ, 2017b]. Dále byly využity konzultace s pracovníky Městského úřadu Chrudim

a Městského úřadu Hlinsko, kteří mají výbornou znalost svého správního území. Pro zjištění údajů o současném stavu vybrané občanské vybavenosti byl proveden terénní průzkum v území v kombinaci s rozhovory se starosty a místními rodáky. Využity byly také informace z webových stránek obcí.

Výraznou metodickou inspirací byly články zabývající se transformací sektoru služeb [Lauko, 2003, Szczyrba, 2005, Szczyrba et al. 2006, 2013]. Szczyrba et al. [2006] definuje signifikantní znaky transformace sektoru služeb na příkladu mikroregionu Olomoucko. Kvantitativní změny v sektoru služeb ve venkovských regionech Bystřicko a Poličsko na česko-moravském pohraničí jsou hodnoceny ve dvou krocích, a to v centrech regionů a jejich zázemí [Szczyrba et al., 2013]. Práce V. Lauka [2003] věnující se hodnocení úrovně transformace služeb v zázemí Bratislavy po roce 1989 využívá retrospektivní výzkum výskytu služeb v území.

Byly přijaty dvě pracovní hypotézy. První spočívá ve snižování počtu dostupných služeb ve všech správních obvodech POÚ ve sledovaném území mimo POÚ Chrudim. Druhá hypotéza předpokládá největší kvantitativní přírůstky v oblasti sítě zařízení pro sport a cestovní ruch.

Vymezení venkovských regionů v České republice

V současnosti neexistuje jednotná definice pojmu venkov. Jedinou všeobecně uznávanou mezinárodní definicí je vymezení OECD¹⁾, které je založeno na podílu obyvatelstva, jež žije na území s hustotou zalidnění menší než 150 obyvatel/km² [OECD, 2011]. Podle této metodiky jsou venkovské oblasti definovány na dvou úrovních. Na úrovni lokální (tj. obce) je venkov definován jako sídla s hustotou menší než 150 obyvatel/km². Na úrovni regionální pak metodika OECD vymezuje následující regiony [OECD, 2011]:

- převážně venkovské, kde více než 50 % obyvatel regionu žije ve venkovských obcích,
- významně venkovské, kde ve venkovských obcích žije 15–50 % obyvatel regionu,
- výrazně městské, kde ve venkovských obcích žije méně než 15 % obyvatel regionu [ČSÚ, 2009].

Typologii OECD a Eurostatu k vymezení venkova založenou na podílu obyvatelstva žijícího na území s hustotou zalidnění menší než 150 obyvatel/km² využívá také aktuální Program rozvoje venkova na období 2014–2020. Strategie regionálního rozvoje ČR na období 2014–2020 vymezuje venkovské obce pomocí statistické hranice 3 000 obyvatel²⁾ a venkov je definován jako soubor venkovských obcí.

Obecně lze venkov definovat jako prostor, který zahrnuje jak krajinu, tak i venkovská sídla. Pojem venkov tedy integruje jak nezastavěné území, tak i zastavěné území malých sídel – vesnic. Pro venkov jsou charakteristické menší intenzity sociálně ekonomických kontaktů, menší hustota vazeb mezi jednotlivými subjekty, které se ve venkovském prostoru pohybují [Perlín, 2012].

Použití metod a volba ukazatelů, na základě kterých lze určitý prostor označit pojmem venkovský, se v průběhu desetiletí mění (např. urbanistická struktura, populační velikost sídel, socioekonomické ukazatele vs. ukazatele institucionální, sociokulturní, environmentální povahy) [Chromý et al., 2011]. Charakteristiku venkovského prostoru definuje Binek et al. [2007]. Diferenciaci České republiky z hlediska míry periferiality provedli Musil a Müller [2008] na základě vybraných socioekonomických ukazatelů. Perlín et al. [2010] představil typologii venkovského prostoru z hlediska rozvojového potenciálu, která potvrzuje klíčový význam faktorů velikosti a geografické polohy pro diferenciaci venkovských obcí v Česku.

Území okresu Chrudim v dokumentech regionálního významu

Program rozvoje Pardubického kraje na období 2012–2020 definuje v analytické části venkovské a problémové regiony. Venkovské oblasti patří k územím, ve kterých dlouhodobě chybí nebo je nedostatečně rozvinuta či podinvestována potřebná dopravní a technická infrastruktura, občanská vybavenost a podnikatelské zázemí je slabé. Venkovskými obcemi označuje obce do 2 000 obyvatel. Tuto podmínku splňuje ve sledovaném území 91 % obcí okresu Chrudim, tj. 98 z celkového počtu 108 obcí.

Cílem opatření podpory venkovských oblastí je především zvýšení dostupnosti venkovských oblastí a jejich vybavenosti technickou infrastrukturou a občanskou vybaveností, podpora diverzifikace zemědělských činností a zvýšení konkurenceschopnosti zemědělské výroby.

Program rozvoje Pardubického kraje vymezuje problémové regiony na základě šesti socioekonomických ukaza-

telů. Jedním z definovaných problémových regionů je také celý správní obvod obce s rozšířenou působností Hlinsko.

Zásady územního rozvoje Pardubického kraje – právní stav po aktualizaci č. 1 (ZÚR) vymezují na svém území centra osídlení. Chrudim byla zahrnuta do kategorie středních center [Körner, 2010]. Hlinsko bylo definováno jako významné nižší centrum a do kategorie lokální centra spadají z vymezeného území Heřmanův Městec, Skuteč a Třemošnice. Byla zde vymezena také kategorie ostatní obce s pověřeným obecním úřadem (zde Chrast a Nasavrky).

Zásady územního rozvoje Pardubického kraje vymezují v severní části okresu Chrudim rozvojovou oblast republikového významu³⁾ OB4 Hradec Králové–Pardubice. Jedná se o území tvořící zámezi Hradecko-pardubické aglomerace.

Rozvojové osa krajského významu OSk 1 Chrudim–Chrast–Skuteč–Hlinsko prochází územím třech pověřených obecních úřadů. Jedním ze stanovených úkolů pro územní plánování je zlepšení dopravního spojení mezi Skutčí a Hlinskem.

Ve vymezených rozvojových oblastech a osách definují ZÚR jako prioritu pro územní plánování kraje zajištění vybavení sídel potřebnou veřejnou infrastrukturou.

Na základě multikriteriální analýzy⁴⁾ s následnou expertní úpravou dat zohledňující význam, statut a převažující charakter obcí byl v Pardubickém kraji vymezen venkovský, přechodný a městský prostor v publikaci ČSÚ Postavení venkova v Pardubickém kraji z roku 2009. V okrese Chrudim bylo 93 ze 108 obcí (86 %) vyhodnoceno jako obce venkovského prostoru, sedm obcí leží v přechodném prostoru a osm obcí bylo označeno jako prostor městský.

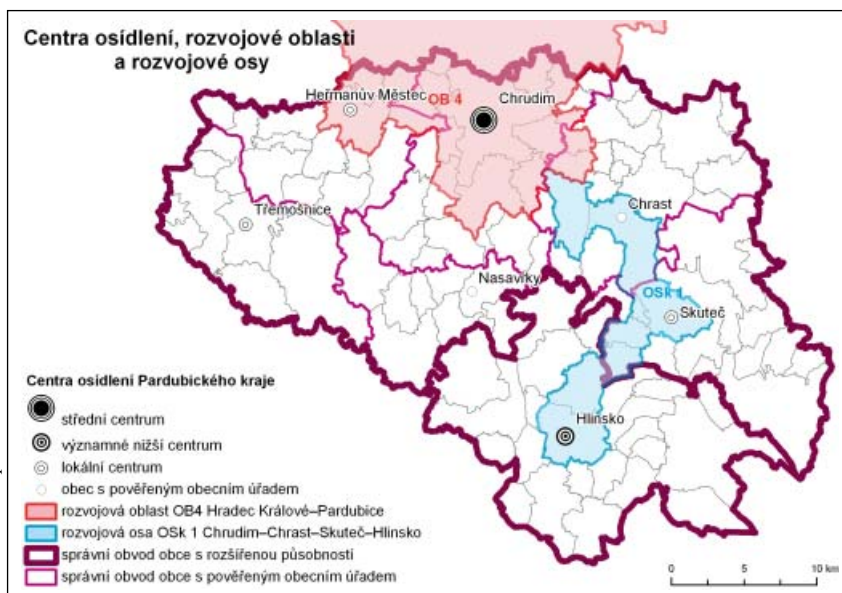
1) OECD = Organization for Economic Cooperation and Development

2) V Programu rozvoje venkova 2007–2013 byla používána hranice 2 000 obyvatel.

3) Rozvojové oblasti a rozvojové osy jsou vymezovány v územích, v nichž z důvodů soustředění aktivit mezinárodního a republikového významu existují zvýšené požadavky na změny v území. Rozvojové osy zahrnují obce, v nichž existují, nebo lze reálně očekávat zvýšené požadavky na změny v území, vyvolané dopravní vazbou na existující nebo připravované kapacitní silnice a železnice při spolupůsobení rozvojové dynamiky příslušných center osídlení (PÚR ČR, 2015).

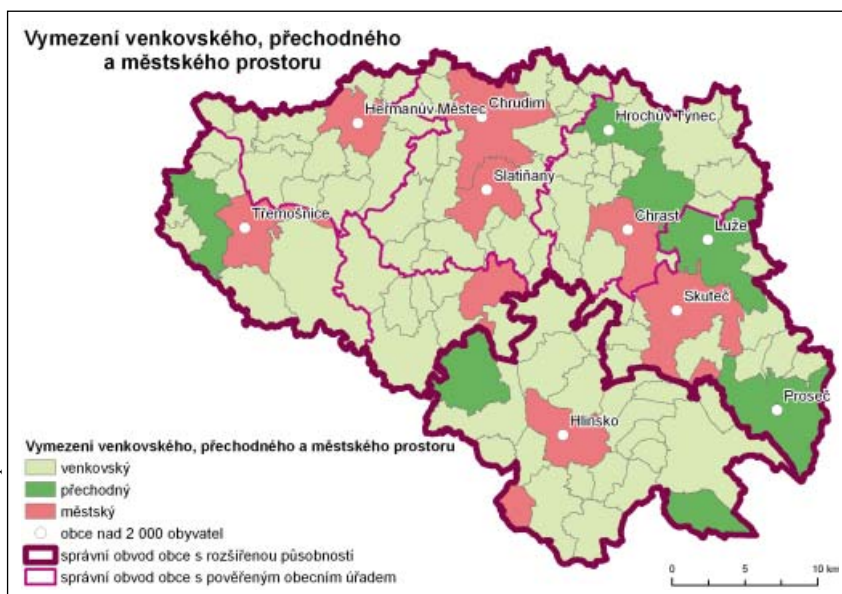
4) V multikriteriální analýze byly využity následující ukazatele: počet obyvatel, sídlo POÚ a/nebo statut města, počet obyvatel na km² zastavěné plochy, podíl bytů v rodinných domech na trvale obydlených bytech, počet obyvatel na dokončený byt, změny počtu obyvatel a vzdálenost od krajského města podle významu centra.

Zdroj: Zásady územního rozvoje Pardubického kraje – právní stav po aktualizaci č. 1, výkres uspořádání území kraje, 2014, vlastní zpracování, 2017



Centra osídlení, rozvojové oblasti a rozvojové osy

Zdroj: ČSÚ, Postavení venkova v Pardubickém kraji, 2009, vlastní zpracování, 2017



Vymezení venkovského, přechodného a městského prostoru v oblasti okresu Chrudim

Sociodemografické determinanty obslužnosti

Chrudimský okres se nachází na jihozápadě Pardubického kraje. Je tvořen správními obvody obcí s rozšířenou působností Chrudim a Hlinsko. Svou rozlohou 993 km² se podílí na celkové rozloze kraje 22 % a na celkovém počtu obyvatel kraje se podílí pětinou (104 035 obyvatel) [ČSÚ, 2017a]. Od posledních změn administrativ-

ních hranic okresů k 1. lednu 2007 tvoří okres Chrudim 108 obcí (z toho 13 měst a pět městysů). 62 % obyvatel okresu žije ve městech. Více než pětina obyvatel sledovaného území je koncentrována do okresního města Chrudim, necelá desetina obyvatel žije v Hlinsku. Nachází se zde 19 obcí, ve kterých žije více než 1 000 obyvatel a naopak 27 obcí vykazuje méně než 200 obyvatel. Ve třech obcích žije dokonce méně než 100 obyvatel.

Správní území ORP Chrudim je největším správním obvodem Pardubického kraje. Tvoří jej šest pověřených obecních úřadů (Heřmanův Městec, Chrást, Chrudim, Nasavrky, Skuteč a Třemošnice) a celkem 86 obcí. 16 % se podílí na celkové rozloze kraje i celkovém počtu obyvatel kraje (82 979 obyvatel k 1. 1. 2017). Správní území ORP Hlinsko tvoří 22 obcí a zaujímá 5,5 % rozlohy Pardubického kraje. Není členěn na další pověřené obecní úřady. K 1. 1. 2017 žilo na Hlinecku 21 056 obyvatel (tj. 4,1 % obyvatel kraje).

Od roku 2010 se po předchozím růstu počtu obyvatel projevoval populační úbytek daný především převahou počtu zemřelých nad narozenými. V roce 2016 díky kladnému migračnímu saldu počet obyvatel chrudimského okresu mírně vzrostl.

Index vývoje počtu obyvatel od roku 1991 v celé této oblasti vykazuje mírný pokles. Ve třech správních obvodech pověřených obecních úřadů (Chrudim, Chrást, Heřmanův Městec) je patrný mírný růst počtu obyvatel, ve zbývajících čtyřech úbytek (Hlinsko, Skuteč, Třemošnice, Nasavrky). Nasavrcko, část Třemošnicka a část Hlinecka byly po vyhodnocení 17 socioekonomických indikátorů definovány jako tzv. vnitřní periferie [Musil, Müller, 2008].

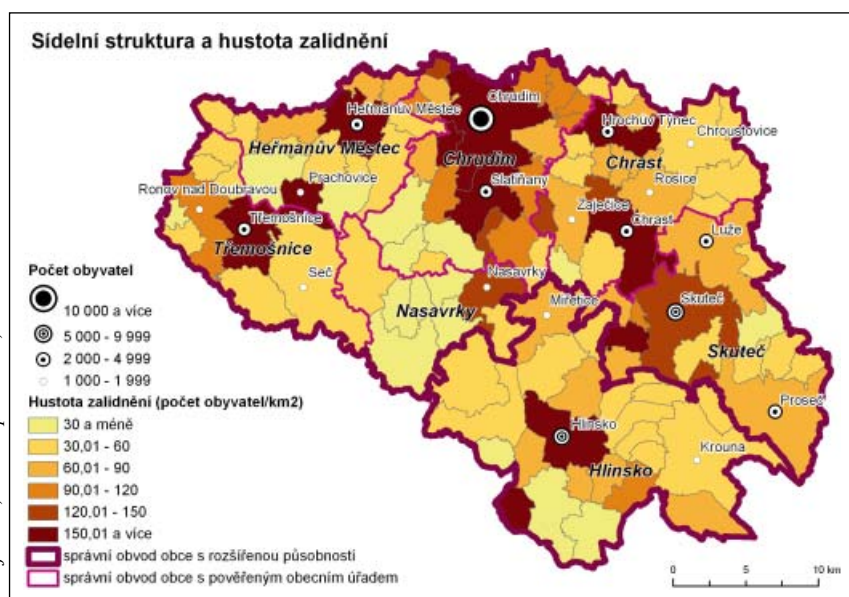
Populace regionu je v průměru starší než v celém kraji. Podíl obyvatel pětadesátiletých a starších činil v roce 2016 19,2 %. Na Hlinecku žije nejstarší obyvatelstvo Pardubického kraje s průměrným věkem 42,7 let, pětina obyvatel je starší 65 let. Podíl dětí do 14 let činí 15,3 % a je mírně pod úrovní celokrajského průměru (15,5 %). Index stáří⁵⁾ dosahuje výrazně vyšších hodnot (125,9) oproti průměru kraje (122,5).

Hustota zalidnění činí podprůměrných 105 osob/km². Méně než 30 obyvatel na 1 km² žije v 16 obcích vymezeného území. Nejvyšší hustota zalidnění je v městech Chrudim a Hlinsko (696, resp. 402 obyvatel/km²). Pro Hlinecko s hustotou 85 obyvatel na km² je typická rozptýlenost zastavěného území.

5) Počet obyvatel ve věku 65 a více let na 100 dětí do 15 let věku.

Pověřený obecní úřad	Počet obyvatel k 1. 1. 2017	Počet obyvatel k 3. 3. 1991 (SLDB)	Index vývoje počtu obyvatel (2017/1991)
Heřmanův Městec	10 057	9 899	101,6
Hlinsko	21 056	22 360	94,17
Chrast	12 747	12 396	102,83
Chrudim	36 139	35 051	103,1
Nasavrky	3 433	3 470	98,93
Skuteč	12 807	13 419	95,44
Třemošnice	7 796	8 067	96,64

Populační vývoj sledovaných správních obvodů pověřených obecních úřadů od roku 1991



Sídelní struktura a hustota zalidnění (k 1. 1. 2017)

Definici OECD pro lokální úroveň založenou na definování venkova a venkovských oblastí na základě hustoty zalidnění menší než 150 obyvatel/km² vyhovuje 97 obcí. Většina území POÚ splňuje podmínky pro definici venkovského regionu, dle které více než 50 % obyvatel regionu žije ve ven-

kovských obcích. Pouze obce na Heřmanoměstecku a Chrudimsku tuto definici nesplňují.

S tématem využití občanské vybavenosti v obcích úzce souvisí také dojíždka za prací jako nejvýznamnější forma prostorové mobility obyvatel. Proces

automobilizace plně zasáhl venkovský prostor a vedl k určitému uvolnění závislosti obyvatel venkovských sídel na obslužné vybavenosti v místě bydliště [Kubeš, Pahorecká, 2000].

Dojíždka za službami jako nepravidelný cirkulační pohyb zahrnuje obtížně kvantifikovanou skupinu osob. Neexistují žádné oficiálně evidované statistické údaje o této prostorové mobilitě. Dojíždka za službami je diferencována podle obslužného významu dojíždkových center, což souvisí také s pohybem za prací. Služby specializovanější povahy jsou obvykle k dispozici pouze ve větších městech. Řada klientů těchto služeb je tvořena osobami, které do měst dojíždí zejména do zaměstnání. Na tuto skutečnost poukazuje několik studií [např. Plán udržitelné městské mobility města Brna, 2015] nebo odborných prací. Kraft [2016] našel korelaci mezi dojíždkou za základními službami, dojíždkou za prací a funkčními dopravními regiony [obdobně Jordan, 1995]. Tonev [2013] podrobně zkoumá vazby a také nedostatky v evidenci prostorové mobility obyvatel.

V posledních dvou desetiletích došlo v důsledku společensko-ekonomických změn k výrazným změnám v centrech dojíždky. Pracovníci se přesunuli z primárního a sekundárního do terciárního sektoru, který je lokalizován ve větších sídelních centrech. S velikostí obce souvisí i větší nabídka pracovních příležitostí. Sčítání lidu, domů a bytů 2011 prokázalo vzrůst celkové vyjíždky za prací v celém Pardubickém kraji. Z územního hlediska je v okrese Chrudim nadprůměrný podíl vyjíždějících z obce ČSÚ, 2013a).

Název POÚ	Počet obyvatel	Hustota zalidnění (počet obyvatel/km ²)	Počet obyvatel v obcích s hustotou nad 150 obyvatel/km ²	Počet obyvatel v obcích s hustotou pod 150 obyvatel/km ²	Vyhovuje definici venkovského regionu OECD
Heřmanův Městec	10 057	99,73	6 235	3 822	ne
Hlinsko	21 056	85,36	9 759	11 297	ano
Chrast	12 747	87,18	5 517	7 230	ano
Chrudim	36 139	229,99	28 269	7 870	ne
Nasavrky	3 433	41,92	0	3 433	ano
Skuteč	12 807	83,61	801	12 006	ano
Třemošnice	7 796	72,94	3 103	4 693	ano

Počet obyvatel a hustota zalidnění v jednotlivých POÚ okresu Chrudim (k 1. 1. 2017)

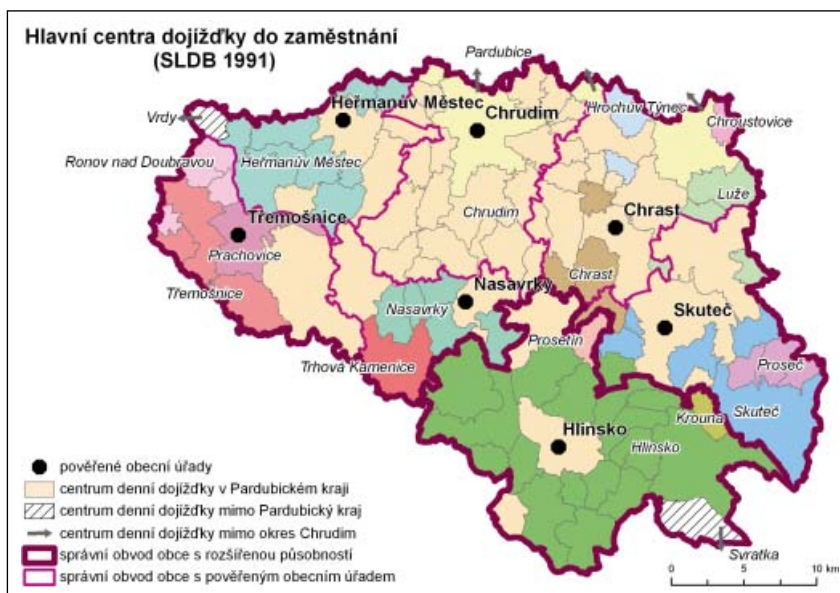
V roce 1991 bylo zjištěno 19 dojížděcích center do zaměstnání, které odpovídají hlavním směřům denní vyjíždky do zaměstnání z obce. Tři centra dojíždky ležela mimo území okresu Chrudim. Jedná se o krajské město Pardubice, stře- dočeské Vrdy a Svratku v Kraji Vyso- čina. Pro 39 obcí byla hlavním směrem denní vyjíždky za práci Chrudim, pro 18 obcí to bylo Hlinsko, pro 9 Heřmanův Městec a pro 5 obcí se jednalo o Skuteč a Nasavrky. Velká část dojíždějících nacházela uplatnění v průmyslu (např. pod- niky Transporta a Evona v Chrudimi). Zásadní událostí se stal krach zaměstna- vatele regionálního významu, společnos- ti Transporta a.s. v roce 1999.

V roce 2011 se hlavním dojížděčným centrem obcí chrudimského okresu stalo krajské město Pardubice. Nej- více pracovních sil míří do chemic- kého a elektrotechnického průmyslu. Z Chrudimi každý den proudí za za- městnáním do Pardubic 1 150 pracu- jících [ČSÚ, 2013a]. Jedná se o nejsil- nější dojížděčkový proud do zaměstnání v celém Pardubickém kraji.

Počet hlavních směřů denní vyjíždky z obcí se snížil na 13, z toho se opět 3 obce nachází mimo okres Chrudim (Pardubice, Čáslav a Svratka). Chrudim je hlavním centrem dojíždky pro 40 obcí a Hlinsko pro 20 obcí. Pardubice jsou v porovnání se SLDB 1991 hlavním dojížděčkovým centrem již pro 21 obcí okresu [ČSÚ, 2013b]. Ve srovnání s ro- kem 1991 výrazně jako dojížděčková cen- tra ztratily obce Nasavrky, Chrast a Ro- nov nad Doubravou.

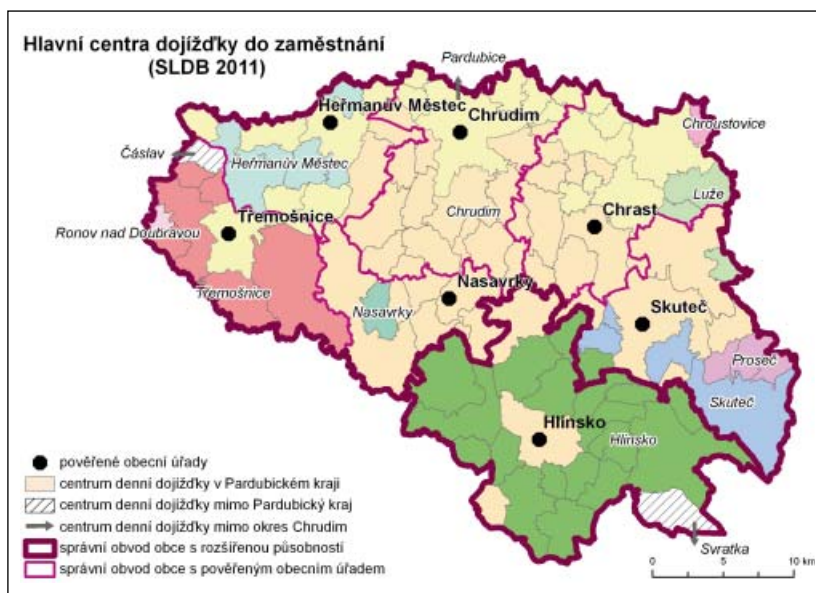
Ve sledovaném území bylo vymezeno pět tzv. funkčních městských regionů (Chrudim, Hlinsko, Skuteč, Třemošni- ce, Heřmanův Městec), tj. území sestá- vající z jádrového města a obcí v jeho zázemí, které jsou k městu připoutá- ny intenzivními každodenními vztahy [Maier et al., 2007, Muliček, Sýkora, 2011]. Pro vymezení těchto regionů byla využita dojíždka za práci a služ- bami dle SLDB 2001.

V další části práce bude na konkrétních případech kvantitativních změn v na- bídce vybraných služeb popsána sou- vislost s výše uvedenými sociodemo- grafickými charakteristikami území.



Hlavní centra dojíždky do zaměstnání v roce 1991

Pozn.: Stejnou barvou jsou vyznačeny obce s totožným hlavním směrem vyjíždky do zaměstnání z obce.



Hlavní centra dojíždky do zaměstnání v roce 2011

Pozn.: Stejnou barvou jsou vyznačeny obce s totožným hlavním směrem vyjíždky do zaměstnání z obce.

Kvantitativní analýza občanské vybavenosti sledovaného území

V rámci průzkumu v daném území byla sledována občanská vybavenost v několika oblastech, a to ve školství, zdravotnictví, kultuře, sportu, cestovním ruchu, v sociálních službách a maloobchodu. Občanská vybavenost popisuje standard životní úrovně obyvatel v hodnoceném území [MMR, ÚÚR, 2017], má vliv na kvalitu života a spo- kojenost místního obyvatelstva.

Školství

Od roku 1991 došlo v okrese Chrudim k celkovému úbytku školských zaříze- ní o 20 %. Nejvýraznější změny byly zaznamenány v počtu mateřských škol a jeslí. Postupně byl jejich počet ome- zován, avšak v posledních několika le- tech je díky vyššímu počtu narozených dětí v obcích patrný tlak na zřizování nových mateřských škol. Proces reduk- ce počtu zařízení pro předškolní děti byl ovlivněn sestupnou tendencí počtu živě narozených od začátku 90. let 20.

století. Tyto demografické změny kopírují celorepublikové trendy. V okrese Chrudim, stejně jako v Pardubickém kraji, se narodil historicky nejnižší počet dětí mezi lety 1999 a 2003. Na zač. 21. stol. se zároveň výrazně snížil také počet dětí ve věku do 14 let.

Další výraznou proměnou prošlo střední školství. Mírně byl navýšen počet gymnázií a odborných středních škol, naopak se výrazně snížil počet odborných a středních odborných učilišť.

Při podrobném zkoumání počtu školských zařízení v jednotlivých správních obvodech pověřených obecními úřady je patrný jejich pokles ve všech těchto územích, zejména v POÚ Hlinsko a Skuteč. Centrem středního školství se stala Chrudim s osmi středními školami a učilišti. Díky tzv. optimalizaci středních škol byla zrušena všechna tři odborná učiliště v Hlinsku, zachováno bylo pouze gymnázium. Ve Skutči zaniklo střední odborné učiliště oděvní, naopak bylo založeno gymnázium. Došlo k postupné prostorové koncentraci služeb v oblasti školství do hlavního regionálního centra osídlení. Zajímavým údajem je převažující vyjíždka studentů a učňů z okresu Chrudim do jiných okresů kraje dle výsledků SLDB 2011. Lze předpokládat, že největší část těchto vyjíždějících směřuje do krajského města.

Zdravotnictví

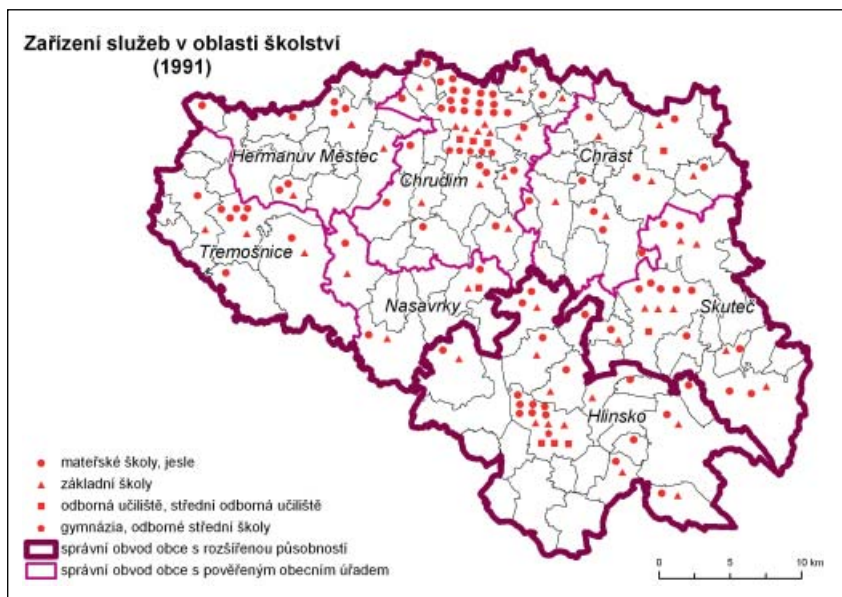
Celkový počet zdravotnických zařízení byl navýšen o desetinu. Nejvýraznější změna nastala v počtu lékáren a praktických lékařů. Nárůst zaznamenal i počet lékařů pro děti a gynekologů. Došlo také k větší dekoncentraci lékařů v území po zrušení tzv. obvodních zdravotních středisek. Polikliniky působí v současné době v šesti sídelních centrech regionu.

Počet zdravotnických zařízení na Chrudimsku byl navýšen téměř o třetinu. Většina služeb v této oblasti je soustředěna do okresního města, kde se nachází také nemocnice. V Chrudimi vykonává svoji profesi největší množství lékařů (nemocničních, praktických, ambulantních specialistů). Lze hypoteticky uvažovat, že velké množství do-

Služby v oblasti školství	Rok 1991	Rok 2017
MŠ, jesle	86	55
ZŠ – nižší stupeň	18	17
ZŠ – vyšší stupeň	29	32
gymnázia a odborné střední školy	6	9
odborná učiliště a střední odb. učiliště	9	4
celkový počet školských zařízení	148	117

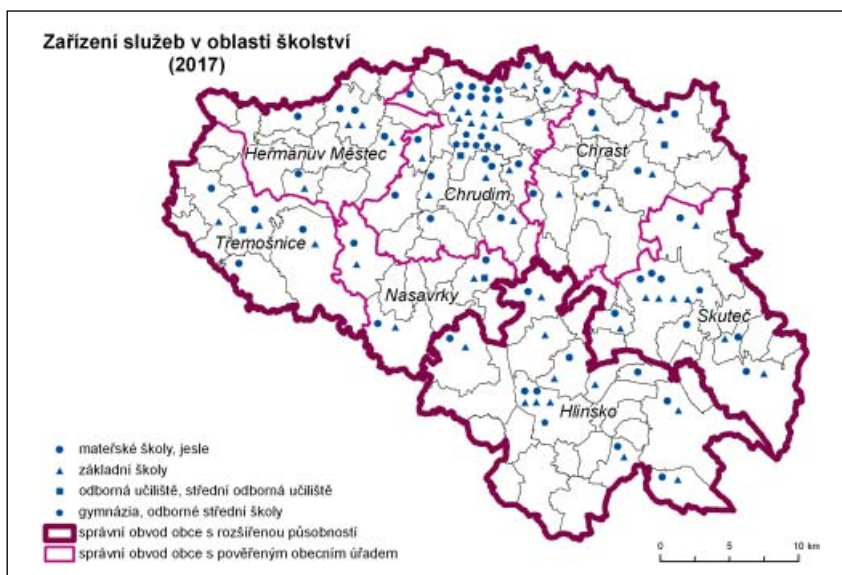
Zdroj: ČSÚ, 1991a, ČSÚ, 2017b, vlastní průzkum, 2017

Změny počtu zařízení služeb v oblasti školství v letech 1991 a 2017



Zdroj: ČSÚ, 1991a, vlastní průzkum, 2017

Počet mateřských, základních a středních škol v jednotlivých POÚ okresu Chrudim v roce 1991



Zdroj: ČSÚ, 2017b, vlastní průzkum, 2017

Počet mateřských, základních a středních škol v jednotlivých POÚ okresu Chrudim v roce 2017

jíždějících do zaměstnání do okresního města zde využívá i širokou nabídku zdravotní péče. Statistické údaje potvrzující tuto skutečnost však chybí. Nelze opomenout nemocnici v Pardubi-

cích, která poskytuje komplexní péči ve všech medicínských oborech a zůstává v kraji vůdčí úlohu ve zdravotnictví a velké množství obyvatel sledovaného území využívá jejich služeb.

Služby v oblasti zdravotnictví	Rok 1991	Rok 2017
praktický lékař pro děti	22	29
praktický lékař pro dospělé	49	62
stomatolog	53	50
gynekolog	14	18
obvodní zdrav.středisko/poliklinika	25	6
lékárna (výdejna léků)	14	32
celkový počet zdravotnických zařízení	177	197

Změny počtu zařízení služeb v oblasti zdravotnictví v letech 1991 a 2017

Počet lékařů (praktických lékařů pro děti a dospělé, stomatologů a gynekologů) zaznamenal největší přírůstek na Třemošnicku a také Nasavrcu. Jedná se o čtyřicetiprocentní nárůst. Mírný pokles stomatologů a předpokladaný další úbytek jejich počtu z důvodu vysokého podílu lékařů důchodového věku znamená dle závěrů provedeného

Lze konstatovat, že územní pokrytí zdravotnickými službami zůstalo na srovnatelné úrovni a došlo k mírnému navýšení jejich celkového počtu. Okres Chrudim zůstává v počtu lékařů na 1 000 obyvatel nejhůře vybaveným okresem v rámci Pardubického kraje [ČSÚ, 2017b].

Kultura

V sektoru kultury došlo ve všech sledovaných ukazatelích ke zřetelným poklesům (o 33 %). Do kulturních zařízení byly započítány nejen divadla, muzea, galerie, kulturní domy, ale také v menších obcích společenské sály v obecních úřadech či hostincích. Došlo především ke zrušení většiny stálých kin. V současné době jsou provozována v celé sledované oblasti jen čtyři kina. Obce již nejsou ochotné investovat své finance do provozu obecních knihoven. V roce 1991 byla knihovna téměř v každé obci, ve větších obcích se jich nacházelo dokonce několik.

Nejvýraznější pokles počtu stálých kin je zřejmý na Hlinecku a Skutečsku. Neuvěřitelných více než 70 % knihoven zaniklo na Třemošnicku, více než čty-

Název POÚ	Rok 1991						
	součet	prakt. lékař pro děti	prakt. lékař pro dospělé	stomatolog	gynekolog	OZS/poliklinika	lékárna (výdejna léků)
Heřmanův Městec	17	3	4	4	2	3	1
Hlinsko	38	7	10	10	5	5	1
Chrast	21	2	7	6	0	4	2
Chrudim	54	6	16	21	4	3	4
Nasavrky	5	0	1	1	1	1	1
Skuteč	25	3	6	7	2	4	3
Třemošnice	17	1	5	4	0	5	2
Název POÚ	Rok 2017						
	součet	prakt. lékař pro děti	prakt. lékař pro dospělé	stomatolog	gynekolog	OZS/poliklinika	lékárna (výdejna léků)
Heřmanův Městec	16	3	6	2	2	0	3
Hlinsko	39	8	11	9	4	1	6
Chrast	21	2	9	5	2	0	3
Chrudim	69	8	21	24	4	1	11
Nasavrky	7	1	2	1	1	1	1
Skuteč	26	3	7	5	3	3	5
Třemošnice	19	4	6	4	2	0	3

Počet zdravotnických zařízení v jednotlivých POÚ okresu Chrudim v letech 1991 a 2017

Pozn.: OZV – obvodní zdravotní středisko

průzkumu obtížné hledání nových stomatologů na uvolněná místa. Počet stomatologů mírně klesl ve čtyřech správních obvodech pověřených obecních úřadů (Heřmanův Městec, Hlinsko, Chrast, Skuteč). Počet lékáren zaznamenal značné kvantitativní přírůstky ve všech oblastech okresu Chrudim.

Služby v oblasti kultury	Rok 1991	Rok 2017
kulturní zařízení	99	93
stálé kino	26	4
knihovna	147	86
celkový počet zařízení služeb v oblasti kultury	272	183

Změny počtu zařízení služeb v oblasti kultury v letech 1991 a 2017

Název POÚ	Rok 1991				Rok 2017			
	součet	kulturní zařízení	stálé kino	knihovna	součet	kulturní zařízení	stálé kino	knihovna
Heřmanův Městec	28	9	3	16	22	9	1	12
Hlinsko	63	24	6	33	40	19	1	20
Chrast	42	13	2	27	25	9	0	16
Chrudim	57	25	4	28	39	22	1	16
Nasavrky	19	6	3	10	14	7	0	7
Skuteč	41	17	5	19	28	16	1	11
Třemošnice	22	5	3	14	15	11	0	4

Zdroj: ČSÚ, 1991a, ČSÚ, 2017b, vlastní průzkum, 2017

Počet zařízení služeb v oblasti kultury v jednotlivých POÚ okresu Chrudim v letech 1991 a 2017

Služby v oblasti sportu a cestovního ruchu	Rok 1991	Rok 2017
sportovní hřiště, koupaliště	194	206
tělocvična	52	66
restaurace, hostinec	202	316
ubytovací zařízení	37	127
celkový počet zařízení služeb v oblasti sportu a cestovního ruchu	485	715

Sport a cestovní ruch

Pro tento region je charakteristický výrazný rekreační potenciál. Nachází se zde řada kulturních, historických a přírodních památek. Jihozápadní část vymezeného území leží v Železných horách (Třemošnicko, Nasavrcko, jižní část Chrudimska), na jihu se rozprostírají Žďárské vrchy (Hlinecko). Oblast patří k turisticky vyhledávaným oblastem Pardubického kraje.

Během uplynulého transformačního období došlo k poměrně významným změnám v síti zařízení pro cestovní ruch, které reagují na zásadní transfor-

Změny počtu zařízení služeb v oblasti sportu a cestovního ruchu v letech 1991 a 2017

řicetiprocentní úbytek byl zaznamenán na Skutečsku, Chrudimsku a Chrastecku. Nabídka sítě služeb v oblasti kultury byla zejména ve venkovských obcích výrazně omezena. Zřetelné snížení

počtu kulturních zařízení v obcích Nasavrky, Chrast, Ronov nad Doubravou a Skuteč koresponduje také s jejich ztrátou postavení dojížděkových center [SLDB 1991, 2011].

Název POÚ	Rok 1991				
	součet	sportov. hřiště, koupaliště	tělocvična	restaurace, hostinec	ubytov. zařízení
Heřmanův Městec	55	25	4	20	6
Hlinsko	105	42	12	47	4
Chrast	59	29	6	22	2
Chrudim	128	49	20	51	8
Nasavrky	32	11	3	15	3
Skuteč	61	21	5	29	6
Třemošnice	45	17	2	18	8

Název POÚ	Rok 2017				
	součet	sportov. hřiště, koupaliště	tělocvična	restaurace, hostinec	ubytov. zařízení
Heřmanův Městec	62	18	5	30	9
Hlinsko	168	52	13	78	25
Chrast	71	25	8	32	6
Chrudim	182	47	21	87	27
Nasavrky	47	15	5	16	11
Skuteč	90	25	8	39	18
Třemošnice	95	24	6	34	31

Zdroj: ČSÚ, 1991a, vlastní průzkum, 2017

Počet zařízení služeb v oblasti sportu a cestovního ruchu v jednotlivých POÚ okresu Chrudim v letech 1991 a 2017

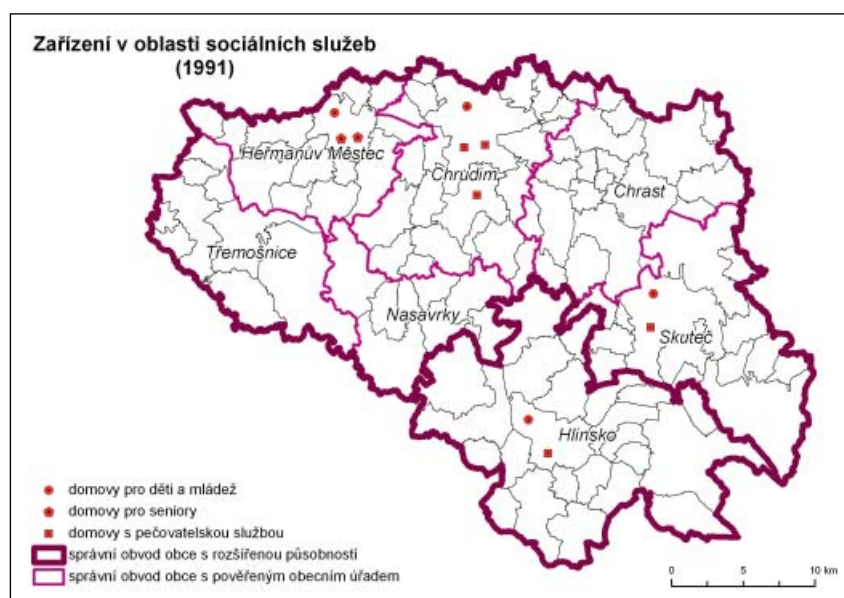
maci potřeb turisty-klienta v čase [Szczyrba, 2005]. Pro zajištění turistického potenciálu v posledních letech výrazně vzrostl počet sportovních, ubytovacích a stravovacích zařízení v regionu. Nárůst činí souhrnně téměř 50 %. K nejvýraznějším změnám došlo v počtu nabízených ubytovacích kapacit, které byly více než ztrojnásobeny. Zejména v této kategorii lze pozorovat vliv soukromého podnikání na rozvoj regionu.

Počet stravovacích zařízení se nejvíce rozrostl na Třemošnicku, Chrudimsku a Hlinecku. Počet ubytovacích kapacit dosáhl nejvýraznější změny na Hlinecku, kapacity byly navýšeny šestkrát. Na Třemošnicku a Nasavrcku byla nabídka služeb v oblasti ubytování také výrazně obměněna. V součtu stravovacích a ubytovacích zařízení došlo k největšímu rozvoji na Třemošnicku a Hlinecku. Tato skutečnost koresponduje s lokalizací těchto POÚ v chráněných krajinných oblastech Železné hory a Žďárské vrchy.

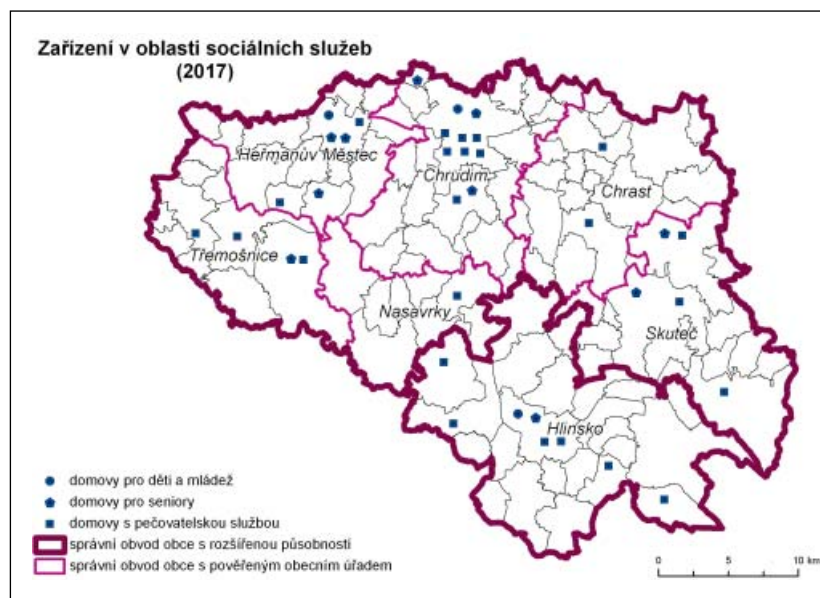
Sociální služby

S pokračujícím demografickým stárnutím obyvatelstva souvisí také dynamické rozšiřování nabídky služeb pro nejstarší věkovou kategorii. Výrazně byl navýšen počet zařízení pečujících o staré a nemohoucí občany. Síť zařízení domovů pro seniory a domovů se speciálním režimem byla pětinašobně rozšířena.

Zařízení pro seniory byla nejvíce zakládána na Hlinecku, Skutečsku a Chrudimsku. Nejvyšší počet zařízení nabízí v současné době Chrudimsko, konkrétně město Chrudim. Obecně lze říci, že poskytování sociálních služeb na venkově je poměrně řídké (tyto služby se koncentrují hlavně ve městech) [Szczyrba et al., 2013]. Nejstarší obyvatelstvo Pardubického kraje žije právě



Počet zařízení v oblasti sociálních služeb v jednotlivých POÚ okresu Chrudim v roce 1991



Počet zařízení v oblasti sociálních služeb v jednotlivých POÚ okresu Chrudim v roce 2017

na Hlinecku. Nárůst služeb pro nejstarší věkovou kategorii v Hlinsku lze dát do souvislosti s vysokou poptávkou po tomto typu sociálních služeb.

Maloobchod

Stejně jako i v jiných regionech i zde došlo k postupné redukci počtu prodejen potravin a prodejen smíšeného zboží. Maloobchodní nabídka ke konci 80. let minulého století byla regionálně a strukturně velmi diferencována. Poslední sčítání maloobchodu (v rámci Sčítání občanské vybavenosti sídel z roku 1987) ukázalo mimo jiné zcela neadekvátní sortimentní strukturu maloobchodu. Tehdy většinový podíl

Zdroj: ČSÚ, 1991a, vlastní průzkum, 2017

Služby v sociální oblasti	Rok 1991	Rok 2017
domovy pro děti a mládež	4	3
domovy pro seniory	2	10
domovy se speciálním režimem (s pečovatelskou službou)	5	24
celkový počet zařízení v oblasti sociálních služeb	11	37

Změny počtu zařízení v oblasti sociálních služeb v letech 1991 a 2017

Zdroj: ČSÚ, 1991a, vlastní průzkum, 2017

Zdroj: vlastní průzkum, 2017

v maloobchodní síti tvořily prodejny potravin, zatímco ostatní sortiment byl silně potlačen [Kunc et al., 2013]

V první polovině 90. let 20. století po rozsáhlé vlně privatizace a liberalizace ekonomického prostředí, začínají vznikat první velkoplošné prodejny zahraničních maloobchodních řetězců. Malé prodejny potravin jim nebyly schopné konkurovat a zanikají. Tato skutečnost je patrná také ve sledovaném území.

Dříve byly hojně zastoupené také tzv. pojízdné prodejny s omezeným sortimentem zboží, které z regionu téměř vymizely. Z provedeného průzkumu vy-

plyvá, že nejvíce jsou v území zastoupeny pojízdné prodejny místního pekařství zajíždějící především do obcí bez přítomnosti jakékoliv prodejny potravin. Pojízdné prodejny s masem a uzeninami zajíždí do obcí v nepravidelných intervalech. Celkový mírný nárůst zaznamenaly prodejny s průmyslovým zbožím.

Více než o pětinu ubylo prodejen potravin a prodejen se smíšeným zbožím na Chrastceku, Skutečsku a Hlinecku. Největší počet pojízdných prodejen zásobuje obce na Třemošnicku, důvodem je minimální počet kamenných prodejen potravin a v nejmenších obcích jejich úplná absence.

Chrudim jako regionální obslužné středisko svým nákupním potenciálem nejvíce přitahuje investory z řad nadnárodních obchodních řetězců. Z větších obcí je ztráta služeb v oblasti maloobchodu zjevná v Chrasti a Skutči. Tyto obce ztratily v posledních dvaceti letech funkci dojížděkových center. Proces dekoncentrace služeb maloobchodu z největších měst do menších sídel je však patrný v oblasti supermarketů a diskontních prodejen [Ordeltová, Szczyrba, 2006].

Počet prodejen s průmyslovým zbožím byl nejvíce navýšen na Chrudimsku, naopak k poklesu došlo na Hlinecku.

Závěr

Obslužnost venkova doznala v posledních více než 25 letech výrazných změn. Až na několik výjimek byl vývoj od roku 1991 ve znamení mírného zvyšování nabídky dostupných služeb. Niže uvedené závěry shrnují výsledky výzkumu provedeném v okrese Chrudim v první polovině roku 2017 a vycházejí z doložených faktů.

Služby v oblasti maloobchodu	Rok 1991	Rok 2017
prodejna potravin	116	97
prodejna smíšen.zboží/supermarket	179	144
pojízdná prodejna	118	38
nákupní středisko/hypermarket	11	3
průmyslové zboží	27	46
celkový počet zařízení v oblasti maloobchodu	451	328

Změny počtu zařízení služeb v oblasti maloobchodu v letech 1991 a 2017

Pozn. Za supermarkety jsou považovány obchody, jejichž velikost se pohybuje mezi 400 až 2 500 m². Hypermarkety tvoří prodejní plocha nad 2 500 m² [Szczyrba, 2006].

Název POÚ	Rok 1991					
	součet	prodejna potravin	prodejna smíš. zboží	pojízdn. prodejna	nákup. středisko	prům. zboží
Heřmanův Městec	51	12	20	14	0	5
Hlinsko	114	35	34	33	0	12
Chrast	54	11	26	13	3	1
Chrudim	92	32	37	15	2	6
Nasavrky	29	4	11	13	1	0
Skuteč	77	17	33	22	2	3
Třemošnice	34	5	18	8	3	0

Název POÚ	Rok 2017					
	součet	prodejna potravin	prodejna smíš. zboží	pojízdn. prodejna	hypermarket	prům. zboží
Heřmanův Městec	34	9	18	3	0	4
Hlinsko	65	22	33	4	0	6
Chrast	33	8	19	4	0	2
Chrudim	83	28	29	6	3	17
Nasavrky	25	7	9	6	0	3
Skuteč	50	16	21	5	0	8
Třemošnice	38	7	15	10	0	6

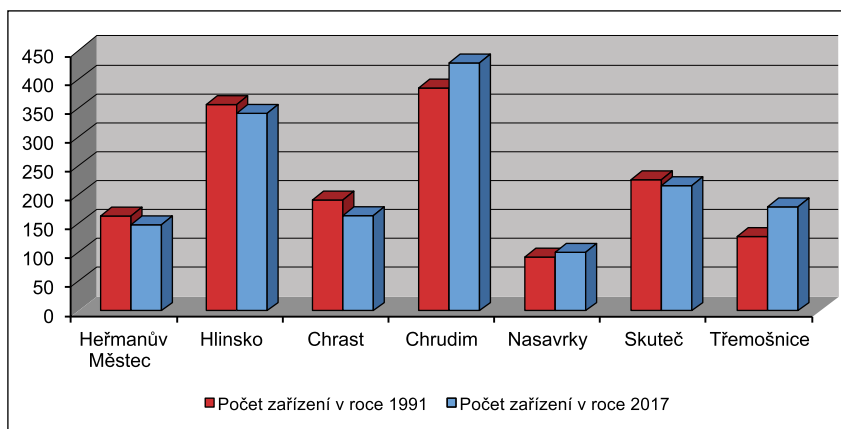
Počet zařízení služeb v oblasti maloobchodu v jednotlivých POÚ okresu Chrudim v letech 1991 a 2017

Demografické změny ovlivnily pokles počtu mateřských škol a jeslí a naopak nárůst sítě zařízení sociálních služeb pro seniory. Jedná se o úbytek počtu narozených dětí, který bylo možno pozorovat od začátku 90. let do zač. 21. století, a neustále se zvyšující počet obyvatel starších 65 let. V oblasti maloobchodu došlo k poklesu počtu prodejen potravin a smíšeného zboží, jejich nabídku zboží se snaží nahradit supermarkety a hypermarkety v sídelních centrech regionu. V oblasti zdravotnictví je patrný růst počtu lékařů a lékáren, výjimku tvoří mírný pokles počtu stomatologů. Redukce se projevila i v kultuře. Snížil se počet kulturních zařízení, knihoven a stálých kin. K velkému rozvoji došlo ve stravovacích a bytovacích službách především díky silící poptávce po místních turistických atraktivitách. Především jižní a jihozápadní část sledovaného regionu profituje z tradičního českého chatření, chalupaření a přítomnosti lyžařských areálů.

Jak uvádí Szczyrba et al. [2013] obslužnost venkova hraje pro kvalitu života, stabilitu a sociální soudržnost venkovského obyvatelstva stejně důležitou roli jako zemědělství a další ekonomické funkce.

Nepřítomnost a obtížná dosažitelnost základních obslužných funkcí jsou důvodem nespokojenosti s životními podmínkami v daném sídle a tato nespokojenost může způsobit odchod obyvatel do lépe vybavených měst [Kubeš, Pahorecká, 2000]. Mezi základní služby byly v rozhovorech se starosty a místními rodáky zahrnuty prodejny potravin a také hostinec jako místo setkávání. Nespokojenost byla v několika případech vyslovena pouze s dostupností stomatologické péče. Obtížná dosažitelnost základních obslužných funkcí nebyla v okrese Chrudim prokázána.

První přijatá hypotéza o snižování počtu dostupných služeb ve všech správních obvodech pověřených obecních úřady ve sledovaném území mimo POÚ Chrudim se potvrdila jen částečně. Největší nárůst v celkové nabídce služeb byl z hlediska absolutních čísel dokumentován v POÚ Třešňov, následoval POÚ Chrudim a mírně přírůstků vykazovalo i Nasavrcko. Z hle-



Celkový počet zařízení služeb v jednotlivých POÚ okresu Chrudim v letech 1991 a 2017

diska relativních údajů, tj. přepočtu celkového počtu zařízení na 1 000 obyvatel, je nejlépe vybaveno správní území POÚ Nasavrky.

Druhá definovaná hypotéza o předpokládaných největších kvantitativních přírůstcích v oblasti zařízení pro sport a cestovní ruch byla kladně ověřena.

Výzkum potvrdil, že občanská vybavenost je na dostatečné úrovni, k dispozici je uspokojivý počet zařízení služeb pro zajištění sociální stability a soudržnosti obyvatel.

Použití zdroje:

BINEK, J. et al. *Venkovský prostor a jeho oživení*. Brno: Georgetown, 2007, 137 s. ISBN 80-251-19-5.

ČESKÝ STATISTICKÝ ÚŘAD. *Obce v číslech – okres Chrudim*. Chrudim: Okresní oddělení Českého statistického úřadu, 1991a, 120 s.

ČESKÝ STATISTICKÝ ÚŘAD. *Výsledky Sčítání lidu, domů a bytů 1991 [CD]*. Krajská správa ČSÚ v Pardubicích, 1991b.

ČESKÝ STATISTICKÝ ÚŘAD. *Postavení venkova v Pardubickém kraji [online]*. Pardubice, 2009, 157 s. [cit. 2017-06-04]. Dostupné z: <https://www.czso.cz/csu/czso/postaveni-venkova-v-pardubickem-kraji-n-vh6socmf9w>, ISBN 978-80-250-1941-2.

ČESKÝ STATISTICKÝ ÚŘAD. *Sčítání lidu, domů a bytů 2011 – Pardubický kraj – analýza výsledků [online]*. Pardubice, 2013a, 126 s. [cit. 2017-07-08]. Dostupné z: <https://www.czso.cz/documents/10180/20533792/53413513.pdf/d2d1fc65-11c9-4aae-97be-917f215c699e?version=1.0>, ISBN 978-80-250-2365-5.

ČESKÝ STATISTICKÝ ÚŘAD. *Dojžd'ka do zaměstnání a škol podle Sčítání lidu, domů a bytů – Pardubický kraj – 2011 [online]*. Pardubice, 2013b [cit. 2017-07-08]. Dostupné z: <https://www.czso.cz/csu/czso/23053-13-n-k3093_2013-10>.

ČESKÝ STATISTICKÝ ÚŘAD. *Charakteristika okresu Chrudim [online]*. Pardubice, 2017a [cit. 2017-06-20]. Dostupné z: <https://www.czso.cz/csu/xe/charakteristika_okresu_chrudim>.

ČESKÝ STATISTICKÝ ÚŘAD. *Veřejná databáze ČSÚ [online]*. Praha, 2017b [cit. 2017-10-30]. Dostupné z: <http://vdb.czso.cz>.

CHROMÝ, P., JANČÁK, V., MARADA, M., HAVLÍČEK, T. *Venkov – žitý prostor: regionální diference percepcí venkova představiteli venkovských obcí v Česku*. In: *Geografie*, 2011, roč. 116, č. 1, s. 23–45.

JORDAN, P. *Functional regions in East-central Europe defined on the basis of the frequency of public bus traffic*. In: *Geografický časopis*, 1995, roč. 47, č. 1, s. 9–15.

KÖRNER, M. *Metropolitní regiony a významné aglomerace ve střední Evropě po roce 1990*. In: *Urbanismus a územní rozvoj*, 2010, roč. 13, č. 5, s. 17–30.

KRAFT, S. *Funkční dopravní regiony jako metoda studia prostorových vzorců dopravních vazeb*. In: *Sborník příspěvků z Výroční konference geografické společnosti, Jihočeská univerzita v Českých Budějovicích, Pedagogická fakulta, katedra geografie*, 2016, s. 174–181. ISBN 978-80-7394-619-7.

KUBEŠ, J., PAHORECKÁ, J. *Obslužná vybavenost, střediskovost a spádovost venkovských sídel. Okresy Písek, Tábor a okolí, rok 1998*. In: Kubeš, J. (ed.): „Problémy stabilizace venkovského osídlení ČR“, Jihočeská univerzita v Českých Budějovicích, Pedagogická fakulta, katedra geografie, 2000, s. 61–95. ISBN 80-7040-385-3.

KUNC, J. et al. *Časoprostorové modely nákupního chování české populace*. 1. vyd. Brno: Masarykova univerzita, 2013. ISBN 978-80-210-6020-3.

LAUKO, V. *Transformation of service network in the Bratislava's hinterland region*. In: *Acta Universitatis Carolinae*, 2003, XXXVIII, 1, s. 219–229.

MĚSTSKÝ ÚŘAD HLINSKO. *Územně analytické podklady pro správní obvod obce s rozšířenou působností Hlinsko – 4. úplná aktualizace, I.A – Podklady pro rozbor udržitelného rozvoje území [online]*. Hlinsko, 2016, s. 70–89 [cit. 2017-04-21]. Dostupné z: <http://www.hlinsko.cz/mestsky-urad/uzemni-planovani/uzemne-analyticke-podklady>.

MĚSTSKÝ ÚŘAD CHRUDIM. *Územně analytické podklady pro správní obvod obce s rozšířenou působností Chrudim – 4. úplná aktualizace 2016, Tématické SWOT analýzy jednotlivých obcí* [online]. Chrudim, 2016 [cit. 2017-04-21]. Dostupné z: <<http://www.chrudim.eu/uzemne-analyticke-podklady/d-1751/p1=1674>>.

MINISTERSTVO PRO MÍSTNÍ ROZVOJ. *Strategie regionální rozvoje ČR na období 2014–2020* [online]. Praha, 2013, s. 28 [cit. 2017-07-07]. Dostupné z: <<http://www.mmr.cz/getmedia/08e2e8d8-4c18-4e15-a7e2-0fa481336016/SRR-2014-2020.pdf?ext=.pdf>>.

MINISTERSTVO PRO MÍSTNÍ ROZVOJ. *Politika územního rozvoje ČR ve znění Aktualizace č. 1* [online]. Praha, 2015, s. 19 [cit. 2017-07-09]. Dostupné z: <http://www.mmr.cz/getmedia/1d20147b-d68b-4493-892e-9fed76debd28/2015_IV_22_pravni_stav_apur.pdf?ext=.pdf>.

MINISTERSTVO PRO MÍSTNÍ ROZVOJ, ÚSTAV ÚZEMNÍHO ROZVOJE. *Principy a pravidla územního plánování* [online]. Praha, 2017, Kapitola E. – Pojmy, 14 s. [cit. 2017-07-21]. Dostupné z: <<https://www.uur.cz/default.asp?ID=2571>>.

MINISTERSTVO ZEMĚDĚLSTVÍ. *Program rozvoje venkova na období 2014–2020* [online]. Praha, 2015, s. 15 a s. 195 [cit. 2017-06-09]. Dostupné z: <http://eagri.cz/public/web/file/370916/PRV_odeslane_EK_25_3_15.pdf>.

MAIER, K., DRDA, F., M., MULÍČEK, O., SÝKORA, L. *Dopravní dostupnost funkčních městských regionů a urbanizovaných zón v České republice*. In: *Urbanismus a územní rozvoj*, 2007, roč. 10, č. 3, s. 75–80.

MULÍČEK, O., SÝKORA, L. (eds.). *Atlas sídelního systému České republiky. Ústav územního rozvoje*, Brno, 2011, 72 s.

MUSIL, J., MÜLLER, J. *Vnitřní periferie v České republice jako mechanismus sociální exkluze*. In: *Sociologický časopis / Czech Sociological Review*, 2008, roč. 44, č. 2, s. 321–348.

ORGANISATION FOR ECONOMIC COOPERATION AND DEVELOPMENT. *OECD Regional Typology* [online]. Directorate for Public Governance and Territorial Development, 2011, s. 2 [cit. 2017-10-22]. Dostupné z: <https://www.oecd.org/cfe/regional-policy/OECD_regional_typology_Nov2012.pdf>.

ORDELTOVÁ, M., SZCZYRBA, Z. *Současná situace v maloobchodní síti českých měst – geografická sonda Zlín*. In: *Urbanismus a územní rozvoj*, 2006, roč. 9, č. 3, s. 13–16.

PARDUBICKÝ KRAJ, AURS, spol. s r.o. *Právní stav Zásad územního rozvoje Pardubického kraje po vydání aktualizace č. 1* [online]. Pardubice, 2014, textová část: s. 15–16, výkresová část: výkres uspořádání území kraje [cit. 2017-06-17]. Dostupné z: <<http://www.pardubickykraj.cz/pravni-stav-zur-pk-po-vydani-aktualizace-c-1>>.

PARDUBICKÝ KRAJ, GaREP, spol. s r.o. *Program rozvoje Pardubického kraje* [online]. Pardubice, 2011, s. 125–126, s. 131–136 [cit. 2017-07-07]. Dostupné z: <<http://www.pardubickykraj.cz/rozvoj-kraje>>.

PERLÍN, R., KUČEROVÁ, S., KUČERA, Z. *Typologie venkovského prostoru Česka*. In: *Geografie*, 2010, roč. 115, č. 2, s. 161–187.

PERLÍN, R. *Venkov, typologie venkovského prostoru* [online]. Praha, 2012, 21 s. [cit. 2017-06-10]. Dostupné z: <www.mvcr.cz/soubor/perlin-pdf.aspx>.

STATUTÁRNÍ MĚSTO BRNO, AF-CITY PLAN, s.r.o. *Plán udržitelné městské mobility města Brna, část I. – analytická, část C – Prognózy a posouzení vývoje pro výhledové období* [online]. Brno, 2015 [cit. 2017-10-26]. Dostupné z: <http://www.mobilitabrno.cz/data_files/analyzy-schvaleno/plan-mobility-analyticka-cast-c-11062015.pdf>.

SZCZYRBA, Z. *Služby pro cestovní ruch na severní Moravě v období ekonomické transformace – mikroregionální sonda*. In: Klímová, V., Vystoupil, J. (eds.): *VIII. mezinárodní kolokvium o regionálních vědách (sborník referátů)*, ESF MU, Brno, 2005, s. 301–306.

SZCZYRBA, Z. *Geografie obchodu: se zaměřením na současné trendy v maloobchodě*. 1. vyd. Olomouc: Univerzita Palackého, 2006. 90 s. ISBN 80-244-1453-8.

SZCZYRBA, Z., SMOLOVÁ, I., FŇUKAL, M. *Significant Features of Transformation of the Services Sector in an Area – a Case Study for the Micro-Region of Olomoucko (Contribution to Research on the Issue)*. In: *Acta Universitatis Palackianae Olomucensis, Geographica* 39. Olomouc: Univerzita Palackého, 2006, s. 83–93.

SZCZYRBA, Z., FIEDOR, D., KUNC, J. *Služby ve venkovských regionech Česka – kvantitativní hodnocení změn v uplynulém transformačním období (příspěvek ke studiu venkova)*. In: *Sborník příspěvků – XVI. mezinárodní kolokvium o regionálních vědách*. Brno: Masarykova univerzita, 2013, s. 212–222, 11 s. ISBN 978-80-210-6257-3.

TONEV, P. *Změny v dojížděcí za prací v období transformace: komparace lokálních trhů práce*. Disertační práce. Brno: Masarykova univerzita, Přírodovědecká fakulta, 2013, 127 s.

RNDr. Bc. Martina Borovičková
Přírodovědecká fakulta Masarykovy univerzity
Krajský úřad Pardubického kraje

ENGLISH ABSTRACT

Services in the rural surroundings of the towns of Chrudim and Hlinsko: a quantitative evaluation of change during the transformation period, by Martina Borovičková

This article deals with the development of public services accessible to inhabitants of rural areas in the District of Chrudim during the transformation period since the beginning of the 1990s. The subject of the evaluation is quantitative difference in selected services in six categories (education, healthcare, culture, sports and tourism, social services and retail trade) in the District of Chrudim between 1991 and 2017. The development of parameters of services has been analysed from the viewpoint of absolute numbers of facilities accessible in the whole territory under observation, followed by the figures in seven specific administration wards governed by authorized municipal offices. The assessment is based on field research and enhanced by interviews with mayors and native inhabitants. A part of the article is devoted to the development of local socio-demographic characteristics in the region since 1991. The results of the research have confirmed a certain increase in the total number of services but, at the same time, significant losses in particular sectors such as culture and retail shopping.