

KOORDINOVANÝ PŘÍSTUP K SOCIÁLNÍMU VYLOUČENÍ

Pavla Plischke, Markéta Balgová

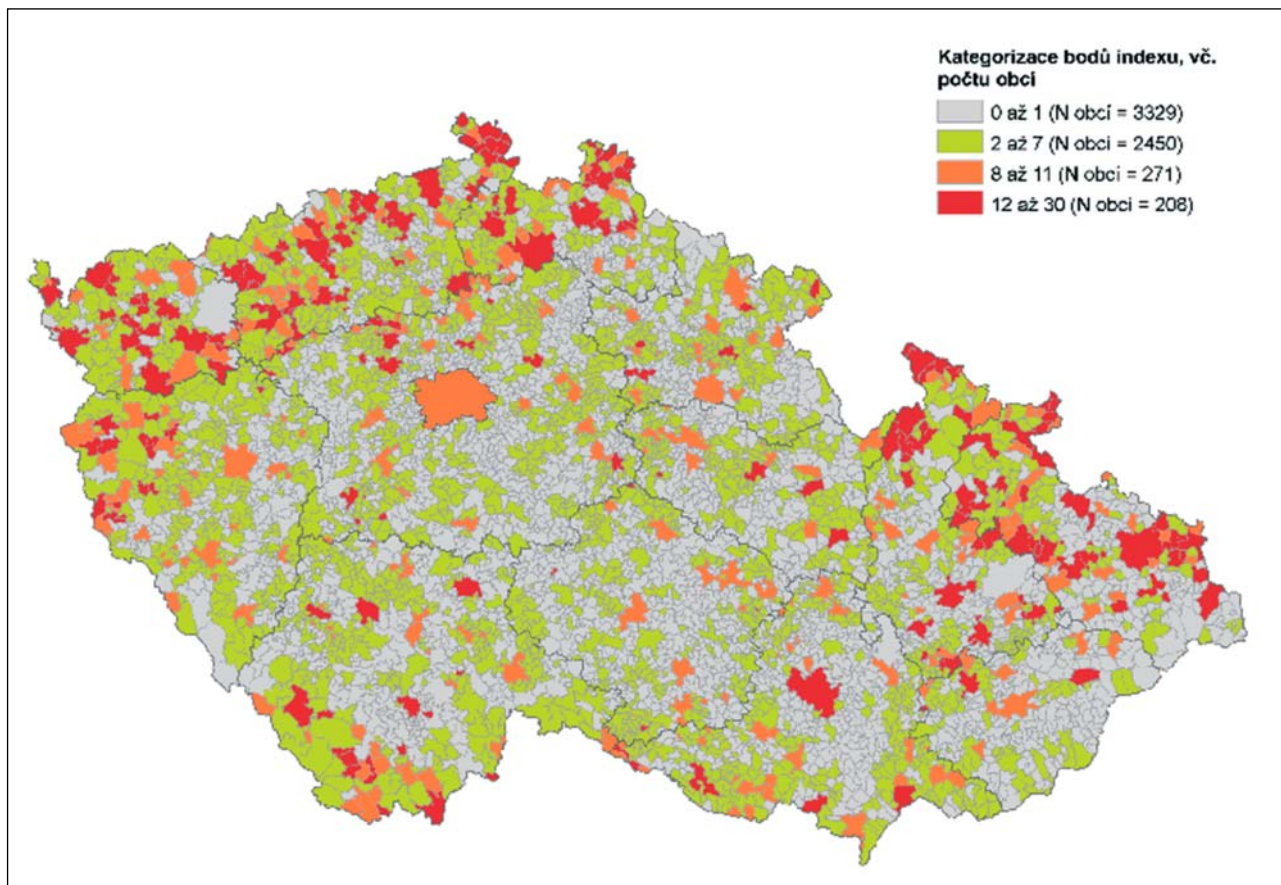
Koordinovaný přístup k sociálně vyloučeným lokalitám (KPSVL) je nástrojem vládní politiky, jehož implementací je pověřen Odbor pro sociální začleňování (Agentura) Ministerstva pro místní rozvoj ČR.¹⁾ Od roku 2021 na KPSVL navazuje Koordinovaný přístup k sociálnímu vyloučení 2021+ (KPSV 2021+).

Hlavním cílem KPSV 2021+ je podpora sociálního začleňování s důrazem na zvyšování úrovně řízení, koordinace a poskytování podpory sociálně vyloučeným osobám a osobám ohroženým sociálním vyloučením, a to dlouhodobou realizací komplexních opatření směřujících ke zvyšování kvality veřejné správy a veřejných služeb v oblasti sociálního začleňování. Koordinovaný přístup je tedy především určený k **podpoře územních samosprávných celků, jejich sdružení (svazků obcí, místních akčních skupin) a jejich klíčových partnerů při realizaci opatření podporujících sociální začleňování.**

V rámci KPSV 2021+ se předpokládá koordinace finančních zdrojů operačních programů **Zaměstnanost+**, **Integrovaný operační program 2021–2027** a **Jan Amos Komenský (dříve operační program Výzkum, vývoj a vzdělávání).**

Základním dokumentem upravujícím spolupráci v rámci KPSV 2021+ je Metodika KPSV 2021+. **Obecná část Metodiky KPSV 2021+** byla schválena usnesením vlády č. 322 ze dne 29. března 2021. Prováděcím dokumentem je pak **specifická část Metodiky KPSV 2021+**, vydaná rozhodnutím ministryně pro místní rozvoj č. 19/2021 ze dne 15. června 2021, která rozpracovává pravidla pro vstup do KPSV 2021+, na-

1) K 1. lednu 2020 došlo k přesunu agendy sociálního začleňování z Úřadu vlády ČR na Ministerstvo pro místní rozvoj ČR.



stavení průběhu spolupráce či možnosti analytické, odborné a strategické podpory spolupracujících subjektů. Spolupráce v KPSV 2021+ je založena **memorandem o spolupráci**. Nedílnou přílohou je **popis spolupráce**, který specifikuje obsah a rozsah spolupráce na základě individualizované domluvy.

Při hodnocení přihlášek ke spolupráci v rámci KPSV 2021+ je mimo jiné posuzován **index sociálního vyloučení** v daném území. Jedná se o jednotný nástroj, který v sobě zahrnuje klíčové ukazatele z různých oblastí sociálního vyloučení²⁾ a umožňuje tedy v celorepublikovém rozsahu míru zatížení sociálním vyloučením posoudit. Index sociálního vyloučení je stanoven na základě aplikace **Metodiky pro posouzení rozsahu sociálního vyloučení v území** [2020], která byla Agenturou zpracována v rámci realizace systémového projektu „Systémové zajištění sociálního začleňování“, reg. č. CZ.03.2.63/0.0./0.0/15_030/0000605, spolufinancovaného z OP Zaměstnanost prostřednictvím Evropského sociálního fondu.

Mapa zobrazuje celkové hodnoty indexu sociálního vyloučení na úrovni obcí za rok 2020.

V meziročním srovnání hodnota indexu sociálního vyloučení za rok 2020 oproti roku 2019 vzrostla. Z dílčích indikátorů, ze kterých je index složen, došlo k poklesu v přípa-

dě exekucí, což souvisí zejména se změnami v legislativě a také s rozšiřováním dluhového poradenství. V případě dávek příspěvku na živobytí a příspěvku na bydlení jejich vliv na hodnoty indexu stagnoval. Významněji než v roce 2019 se na hodnotě indexu podílely počty nedokončeného základního vzdělání a dlouhodobé nezaměstnanosti.

Agentura působí v současné době v 62 lokalitách,³⁾ z nichž nejvíce je v Ústeckém (16), Moravskoslezském (11), Libereckém (8), Olomouckém (7) a Karlovarském kraji (5), což kopíruje zátěž sociálního vyloučení dle výše zmíněného indexu v České republice.

Základní **tematické oblasti**, které Agentura pomáhá těmto územním samosprávným celkům zlepšovat, zahrnují dluhovou problematiku, bezpečnost, prevenci kriminality a sousedské vztahy, zaměstnanost, zdraví, bydlení, inkluzivní vzdělávání a také průřezová témata – sociální služby a sociální práce a dále rodinu, ohrožené děti a mládež a prarodinná opatření v oblasti sociálního začleňování.

V rámci KPSVL docházelo ve spolupráci s Agenturou v oblasti **dluhové problematiky** nejčastěji k zavedení či posílení dluhového poradenství, nastavení zodpovědné politiky obce ve vztahu k vlastním pohledávkám a systému správy a výběru poplatků a nastavení efektivní spolupráce akterů

2) Index obsahuje indikátory: příjemci příspěvku na živobytí, příjemci příspěvku na bydlení, osoby v exekuci, dlouhodobě nezaměstnané osoby a předčasné odchody ze systému vzdělávání.

3) Tyto údaje se vztahují k 1. listopadu 2021.

na místní úrovni (např. zavedení dluhové platformy). V **oblasti bezpečnosti, prevence kriminality a sousedských vztahů** to pak byla zejména opatření typu asistent prevence kriminality, domovník – preventista, podpora volnočasových aktivit pro děti a mládež, komunitní práce apod. V **oblasti zaměstnanosti** pak nejčastěji byly podporovány komplexní programy na zvýšení uplatnitelnosti na trhu práce včetně tréninkových míst a tzv. sítí zaměstnanosti, které propojují místně významné instituce a nastavují jejich komunikaci. V **oblasti bydlení** byly v lokalitách podporovány zejména programy pro prevenci ztráty bydlení či definování strategie obce vedoucí ke zvýšení kvalitního a finančně dostupného bytového fondu na jejím území. Veškerá tato opatření byla provázána s podporou dostupnosti různých typů sociálních služeb – azylových domů, odborného sociálního poradenství, nízkoprahových denních center, nízkoprahových denních center pro děti a mládež, sociálně aktivizační služby pro rodiny s dětmi, terénních programů aj. Tyto aktivity byly v programovém období 2014–2020 podpořeny prostřednictvím výzev OP Zaměstnanost.

V **oblasti inkluzivního vzdělávání** byly podporovány jednotlivé školy a obce při realizaci konkrétních opatření, která povedou k podpoře a začleňování dětí do hlavního vzdělávacího proudu v nesegregujícím prostředí a hledání společné cesty, jak zajistit kvalitní vzdělání skutečně všem dětem bez ohledu na to, kde žijí, nebo jakou mají doma ke vzdělávání podporu. Tyto aktivity byly v programovém období 2014–2020 podpořeny prostřednictvím výzev v rámci OP Věda, výzkum a vzdělávání.

Pro snížení sociálního vyloučení bylo využito také podpory Integrovaného regionálního operačního programu (IROP). Například v rámci **specifického cíle 2.1** určeného na zvýšení kvality a dostupnosti služeb vedoucích k sociální inkluzi bylo **podpořeno 51 projektů v celkové částce 480 mil. Kč** určených na rozvoj infrastruktury sociálních služeb, sociálního bydlení či komunitních center. V rámci **specifického cíle 2.2** určeného pro vznik nových a rozvoj existujících podnikatelských aktivit v oblasti sociálního podnikání bylo podpořeno **15 projektů za téměř 54 mil. Kč** a v rámci **specifického cíle 2.4** zaměřeného na zvýšení kvality a dostupnosti infrastruktury pro vzdělávání a celoživotní učení bylo **podpořeno 35 projektů v částce 500 mil. Kč**, a to na infrastrukturu pro předškolní vzdělávání, základních škol a pro zájmové či neformální vzdělávání.⁴⁾

O nastavení finančních mechanismů napojených na KPSV 2021+ v programovém období 2021–2027 v současné době probíhají jednání mezi Ministerstvem pro místní rozvoj, Ministerstvem práce a sociálních věcí a Ministerstvem školství, mládeže a tělovýchovy.

*Bc. Pavla Plischke
Ing. Markéta Balgová
Oddělení územní spolupráce a komunikace
Odbor pro sociální začleňování
Ministerstvo pro místní rozvoj ČR*

ENGLISH ABSTRACT

Coordinated Approach to Social Exclusion, by Pavla Plischke & Markéta Balgová

Coordinated Approach to Socially Excluded Locations is a government policy tool implemented by the Department for Social Inclusion of the Ministry for Regional Development. This year it was complemented by Coordinated Approach to Social Exclusion 2021+.

4) Tyto údaje se vztahují k 10. květnu 2021.