

### III ÚZEMNĚ PLÁNOVACÍ DOKUMENTACE A ÚZEMNĚ PLÁNOVACÍ PODKLADY OBCÍ

#### III.1 Metodické a vysvětlující poznámky

Územně plánovací dokumentaci na úrovni obcí tvoří podle nového stavebního zákona č. 183/2006 Sb., ve znění pozdějších předpisů, územní plány (dále jen ÚP) a regulační plány pořízené z podnětu (dále jen RPP) nebo na žádost (dále jen RPZ).

V úpravě před 1. 1. 2007, kdy nabyl účinnosti nový stavební zákon, tvořily územně plánovací dokumentaci na úrovni obcí územní plány obcí (dále jen ÚPO) a regulační plány (dále jen RP). V úpravě před 1. 7. 1998, kdy nabyla účinnost novela stavebního zákona (zákonem č. 83/1998 Sb.), to byly územní plány sídelních útvarů (dále jen ÚPN SÚ) a územní plány zón (dále jen ÚPN Z), resp. územní projekty zón (dále jen ÚPR Z).

Územně plánovací podklady využitelné na úrovni obcí tvoří územní studie (dále jen ÚS), pořízené podle zákona č. 183/2006 Sb., u nichž byla schválena možnost využití a urbanistické studie (dále jen US), pořízené podle zákona č. 50/1976 Sb., u nichž byla ověřena a potvrzena aktuálnost.

Územně plánovací dokumentaci sídelního útvaru nebo zóny, územní plán obce a regulační plán schválené před 1. lednem 2007 lze do 31. prosince 2015 podle stavebního zákona upravit, v rozsahu provedené úpravy projednat a vydat, jinak pozbývají platnosti.

Analýzy, kartogramy a tabulkové přehledy ÚPD a ÚPP obcí se zakládají na těchto metodických zásadách:

- a) na zásadě *jedno území (správní, resp. katastrální) = jeden reprezentující dokument;*
- b) na zásadě *aktuálnosti* reprezentujícího dokumentu.

K bodu a): Jestliže bylo pro území obce zpracováno více dokumentů ÚPD nebo ÚPP, do analytických rozborů vstupuje pouze jediný reprezentující dokument. Je to ten, který v hierarchii územního plánování stojí nejvýše (tj. ÚP nad RPP nebo RPZ, ÚPO nad RP, ÚPN SÚ nad ÚPN Z resp. ÚPR Z a ÚPD nad ÚPP). Jestliže bylo pro území obce zpracováno více dokumentů ÚPD nebo ÚPP, jak uvedeno výše, ale každý z nich se týká jiného katastrálního území a nikoli celého území obce, pak v kartogramu a tabulkové části je uváděn každý tento dokument. V rámci jednoho katastrálního území platí selekce dokumentů analogicky.

K bodu b): Rozlišujeme tři kategorie dokumentů: *platné, rozpracované a aktuální.*

Pro statistické analýzy vstupuje do zpracování tzv. *aktuální* ÚPD. Uplatňovaným kritériem je přednost nově rozpracované, byť ještě nevydané/neschválené ÚPD před starší a dosud platnou ÚPD. Podmínkou k tomu je, aby rozpracovaná nová ÚPD dosáhla nejméně fáze schválení zadání. Aplikovaná přednost *rozpracované* ÚPD před starší *platnou* ÚPD nemá nic společného s právní stránkou věci, neboť nově vydanou/schválenou ÚPD nenahrazená platná ÚPD si udržuje svou právní sílu.

Do tabulkové části jsou zařazeny ÚPD a vybrané ÚPP dosud *platné* a současně *rozpracované*, tedy ty, u nichž bylo zahájeno pořizování. Údaje jsou řazené podle krajů a obcí s rozšířenou působností jsou u každého zařazeného dokumentu ÚPD a ÚPP uvedeny informace o typu dokumentu, stavu rozpracovanosti, zhotoviteli, projektantovi, datu poslední dosažené fáze pořizování a příp. počtu změn.

V každém oddílu tabulkové části podle kraje je zařazen kartogram, zobrazující správní území kraje v podrobnosti katastrálních území. Do kartogramu jsou promítnuty údaje o *aktuálním* stavu ÚPD a ÚPP. Závěrem jsou zařazeny souhrnné kartogramy zobrazující pokrytí celého území ČR jak aktuální, tak platnou ÚPD a ÚPP.

## III.2 Strukturně vývojové analýzy

### a) Rozsah, skladba a vývoj základního souboru ÚPD a ÚPP

Základní soubor ÚPD a ÚPP obcí představuje záznamy o všech dokumentacích. K 31. 12. 2009 čítal 10824 jednotek. K těmto dokumentacím se váže 8938 změn.

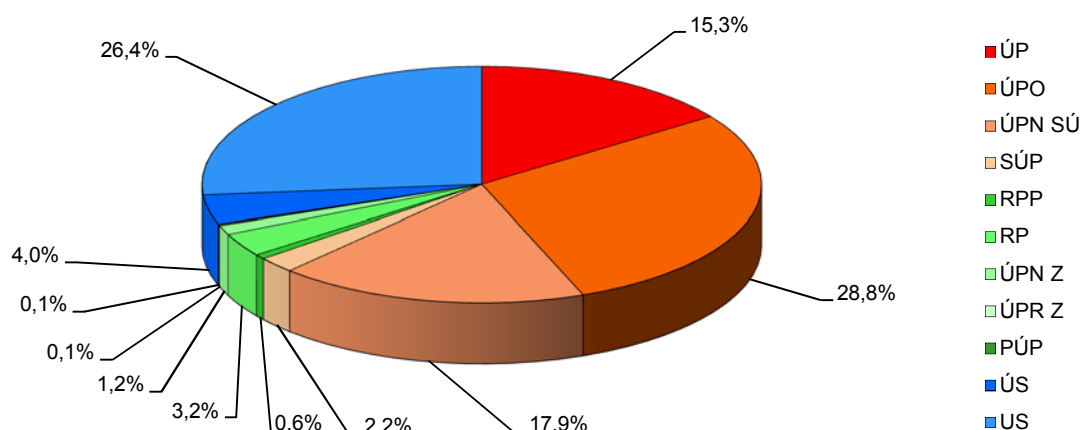
Základní soubor tvořily ÚPD a ÚPP pořízené během pěti období, vymezených legislativou:

- ÚPD (SÚP a PÚP) pořízená podle zákonů č. 280/1949 Sb. a č. 84/1958 Sb. – do 30. 9. 1976,
- ÚPD (ÚPN SÚ II, ÚPN Z II, ÚPR Z II) a ÚPP (US II) pořízené podle zákona č. 50/1976 Sb. – od 1. 10. 1976 do 30. 6. 1992,
- ÚPD (ÚPN SÚ I, ÚPN Z I, ÚPR Z I) a ÚPP (US I) pořízené podle zákona č. 50/1976 Sb., ve znění novely č. 262/1992 Sb. – od 1. 7. 1992 do 30. 6. 1998,
- ÚPD (ÚPO, RP) a ÚPP (US) pořízené podle zákona č. 50/1976 Sb., ve znění novely č. 83/1998 Sb. – od 1. 7. 1998 do 31. 12. 2006,
- ÚPD (ÚP, RPP, RPZ) a ÚPP (ÚS) pořízené podle zákona č. 183/2006 Sb. – od 1. 1. 2007 dosud.

**Tab. 1: Základní soubor ÚPD a ÚPP podle typu dokumentace; 2009**

od 1.1.2007		od 1. 7. 1998 do 31.12.2006		od 1. 7. 1992 do 30. 6. 1998		od 1. 10. 1976 do 30. 6. 1992		do 30. 9. 1976	
ÚP	1652	ÚPO	3122	ÚPN SÚ I	1631	ÚPN SÚ II	309	SÚP	238
RPP	70	RP	343	ÚPN Z I	129	ÚPN Z II	6	PÚP	12
RPZ	0			ÚPR Z I	8	ÚPR Z II	6		
ÚS	436	US	1511	US I	1220	US II	131		

**Graf 1: Základní soubor ÚPD a ÚPP podle typu dokumentace; 2009**



**Tab. 2: Základní soubor ÚPD a ÚPP podle hlavních složek; 1996–2009**

	Počet obcí	Hlavní složka základního souboru			Na složku základního souboru připadá obcí
		ÚPD	ÚPP	celkem	
30. 9.1996	6233	3523**	*	3523**	1,77**
31.12.1997	6234	3039	1140	4179	1,49
31. 3.1999	6244	3628	1742	5370	1,16
31. 3.2001	6251	4177	2167	6344	0,99
31. 3.2003	6249	4597	2583	7180	0,87
31. 3.2005	6248	5769	2819	8588	0,73
31.12.2006	6248	6125	2886	9011	0,69
31.12.2007	6249	6551	3026	9577	0,65
31.12.2008	6249	6917	3208	10125	0,62
31.12.2009	6249				

\* Nejistěno. \*\* Údaj nesrovnatelný s ostatními.

Základním souborem rozumíme souhrn ÚPD a ÚPP pořizovaných dle zákonů č. 183/2006 Sb. a č. 50/1976 Sb., případně dle starších právních předpisů. Z tabulky je patrné, že počet jednotek základního souboru ÚPD a ÚPP zaznamenal do konce roku 2009 opět nárůst (o xxx jednotek).

Na jednotku souboru připadalo v průměru 0,xx obce. Téměř každá obec vykázala jednu územně plánovací dokumentaci (ÚP, ÚPO, RP, ÚPN SÚ, ÚPN Z, ÚPR Z) nebo jeden územně plánovací podklad (ÚS nebo US). Došlo jednak ke zpřesnění a doplnění databáze, jednak k zahájení pořizování nové ÚPD a ÚPP.

## b) Hlavní soubor ÚPD a ÚPP; vývoj a sídelní diference

Hlavním souborem ÚPD a ÚPP rozumíme tu část základního souboru ÚPD a ÚPP, kterou tvoří:

- územně plánovací dokumentace vztahená k území obce (resp. celému katastrálnímu území) a
- územní studie a urbanistické studie rovněž vztahené k území obce (resp. celému katastrálnímu území),

které splňují metodické podmínky pro analytickou část uvedené v kapitole III.1.

Pro statistické analýzy, tabulkové přehledy a kartogramy byla použita data hlavního souboru, pokud není uvedeno jinak.

Před 1.1.2007 do hlavního souboru náležely projednané a projednávané urbanistické studie, nyní se jedná o územní studie, u nichž byla schválena možnost využití a urbanistické studie, u nichž byla ověřena a potvrzena aktuálnost.

Hlavní soubor se od 31. 12. 2008 do 31. 12. 2009 zvýšil: ze 5121 na 5493 jednotek, tj. o 372 jednotek. Do tohoto souboru byly zahrnuty US, u kterých byla ověřena a potvrzena aktuálnost a ÚS, u kterých byla schválena možnost využití.

Úvodem lze konstatovat, že města s počtem obyvatel nad 20000 měla ve sledovaném období všechna platnou nebo rozpracovanou ÚPD.

Srovnání počtu dokumentů s počtem obcí ukazuje, že tyto dokumenty mělo vydáno/schváleno či rozpracováno 87,9 % (v roce 2008 81,9 %) všech obcí v ČR.

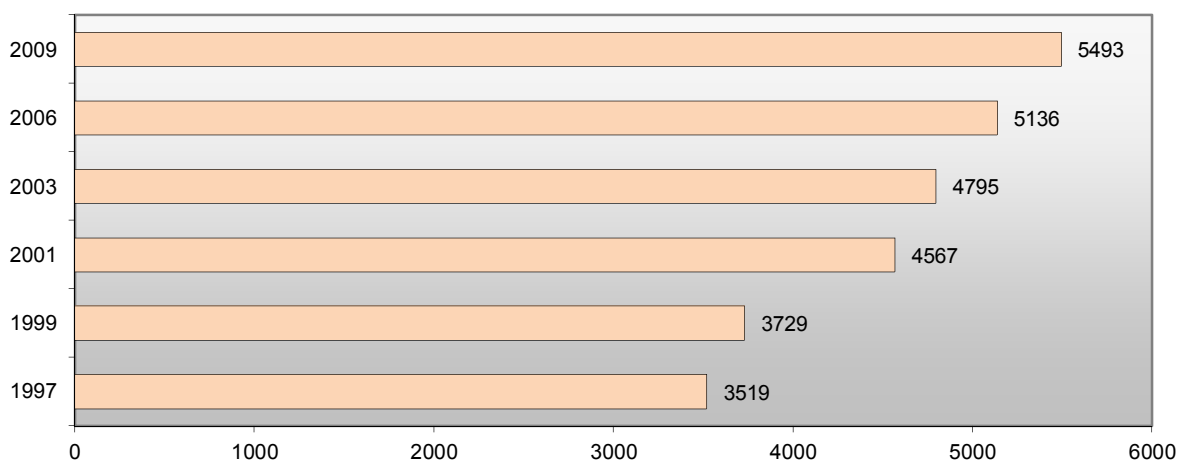
Následující tabulka ukazuje množství jednotek ÚPD a ÚPP ve zvolených velikostních skupinách obcí.

**Tab. 3: Rozložení hlavního souboru ÚPD a ÚPP podle velikostních kategorií obcí; 1997, 1999, 2001, 2003, 2005, 2006, 2007, 2008, 2009**

Velikostní kategorie obce	Počet obcí	Počet obcí s platnou a/nebo rozpracovanou ÚPD a ÚPP									%
	2008	1997	1999	2001	2003	2005	2006	2007	2008	2009	2009
nad 100000	6	5	5	5	5	5	5	5	6	6	100,0
50000-99999	15	19	19	19	17	17	17	17	15	15	100,0
20000-49999	42	40	41	41	41	41	41	41	42	42	100,0
10000-19999	70	66	66	66	68	68	68	68	70	70	100,0
5000-9999	142	128	126	129	129	131	131	131	141	140	98,6
2000-4999	392	326	330	334	356	365	364	363	388	388	99,0
1000-1999	700	566	572	605	624	653	645	639	674	686	98,0
500-999	1330	848	882	1051	1118	1157	1154	1135	1217	1247	93,8
200-499	1991	994	1087	1456	1510	1641	1651	1558	1611	1745	87,6
do 199	1561	527	601	861	927	1049	1060	929	957	1154	73,9
ČR	6249	3519	3729	4567	4795	5127	5136	4886	5121	5493	87,9

Z tabulky vyplývá, že v roce 2009 došlo opět k nárůstu ÚPD a ÚPP oproti roku loňskému.

**Graf 2: Vývoj celkového počtu ÚPD a ÚPP; 1997, 1999, 2001, 2003, 2006, 2007, 2008, 2009**



### c) Poměr ÚPD a ÚPP ve vývoji a sídelní diferenciaci

Územně plánovací dokumentace v hlavním souboru představují celkově 5409 jednotek, z toho 5409 ÚPD, které pokrývají 86,6 % obcí a 84 ÚPP, které pokrývají 1,3 % obcí. V roce 2008 byly analogické počty 5043 a 78 jednotek, tj. 80,7 % a 1,2 %.

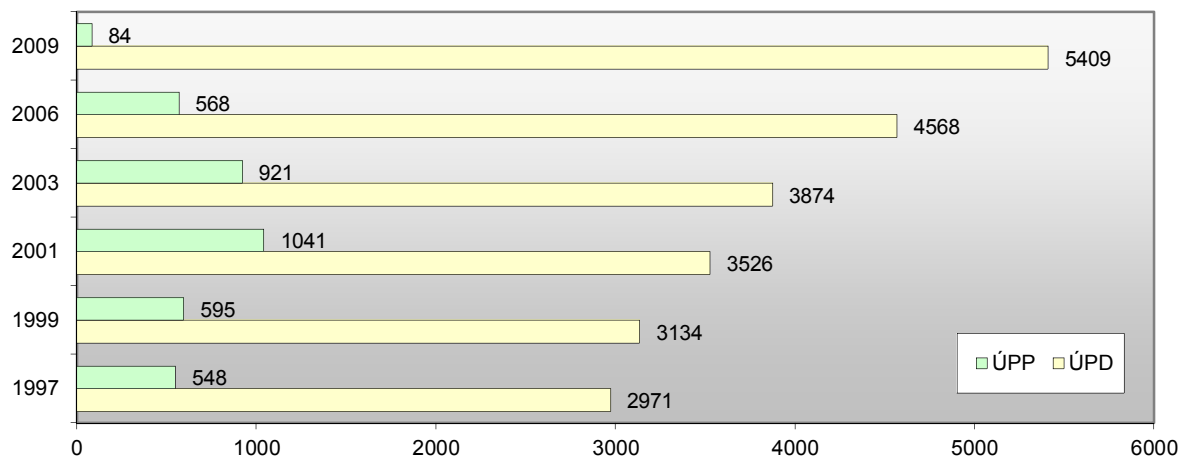
**Tab. 4: Poměr ÚPD a ÚPP na hlavním souboru podle velikostních kategorií obcí; 1997, 1999, 2001, 2003, 2005, 2006, 2007, 2008, 2009**

Velikostní kategorie obce	Počet obcí s platnou a/nebo rozpracovanou ÚPD									
	1997	1999	2001	2003	2005	2006	2007	2008	2009	
	počet	počet	počet	počet	počet	počet	počet	počet	počet	%
nad 100000	5	5	5	5	5	5	5	6	6	100,0
50000-99999	19	19	19	17	17	17	17	15	15	100,0
20000-49999	40	41	41	41	41	41	41	42	42	100,0
10000-19999	64	66	66	68	68	68	68	70	70	100,0
5000-9999	126	124	126	128	130	131	131	141	140	98,6
2000-4999	318	321	327	345	360	358	363	388	388	99,0
1000-1999	533	545	561	594	629	625	637	673	684	97,7
500-999	717	759	863	960	1032	1075	1130	1208	1242	93,4
200-499	785	845	1024	1135	1344	1436	1545	1582	1720	86,4
do 199	364	409	494	581	731	812	919	918	1102	70,6
ČR	2971	3134	3526	3874	4357	4568	4856	5043	5409	86,6

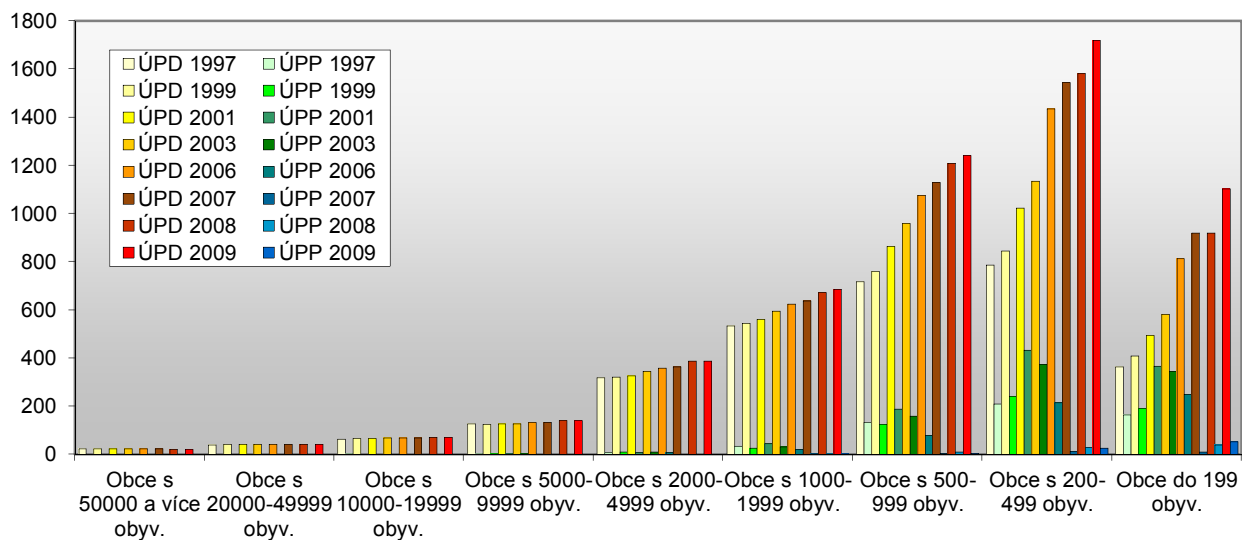
Velikostní kategorie obce	Počet obcí s aktuální ÚPP									
	1997	1999	2001	2003	2005	2006	2007	2008	2009	
	počet	počet	počet	počet	počet	počet	počet	počet	počet	%
nad 100000	0	0	0	0	0	0	0	0	0	0,0
50000-99999	0	0	0	0	0	0	0	0	0	0,0
20000-49999	0	0	0	0	0	0	0	0	0	0,0
10000-19999	2	1	0	0	0	0	0	0	0	0,0
5000-9999	2	2	3	1	1	0	0	0	0	0,0
2000-4999	8	9	7	11	5	6	0	0	0	0,0
1000-1999	33	27	44	30	24	20	2	1	2	0,3
500-999	131	123	188	158	125	79	5	9	5	0,4
200-499	209	242	432	375	297	215	13	29	25	1,3
do 199	163	192	367	346	318	248	10	39	52	3,3
ČR	548	595	1041	921	770	568	30	78	84	1,3

Města s více než 10000 obyvateli mají územní plán bez výjimky. Ve velikostní kategorii 500 do 9999 obyvatel má nebo pořizuje ÚPD převážná většina (přes 90,0 %) obcí. V nejnižších velikostních kategoriích obcí do 499 obyvatel má nebo pořizuje ÚPD 70,6 až 86,4 % obcí; ÚS, u které byla ověřena a potvrzena aktuálnost nebo ÚS, u které byla schválena možnost využití je v nejnižších velikostních kategoriích obcí do 499 obyvatel, a to 1,3 až 3,3 % obcí.

**Graf 3: Vývoj počtu ÚPD a ÚPP; 1997, 1999, 2001, 2003, 2006, 2007, 2008, 2009**



**Graf 4: Vývoj počtu ÚPD a ÚPP podle velikostních skupin obcí; 1997, 1999, 2001, 2003, 2005, 2006, 2007, 2008, 2009**



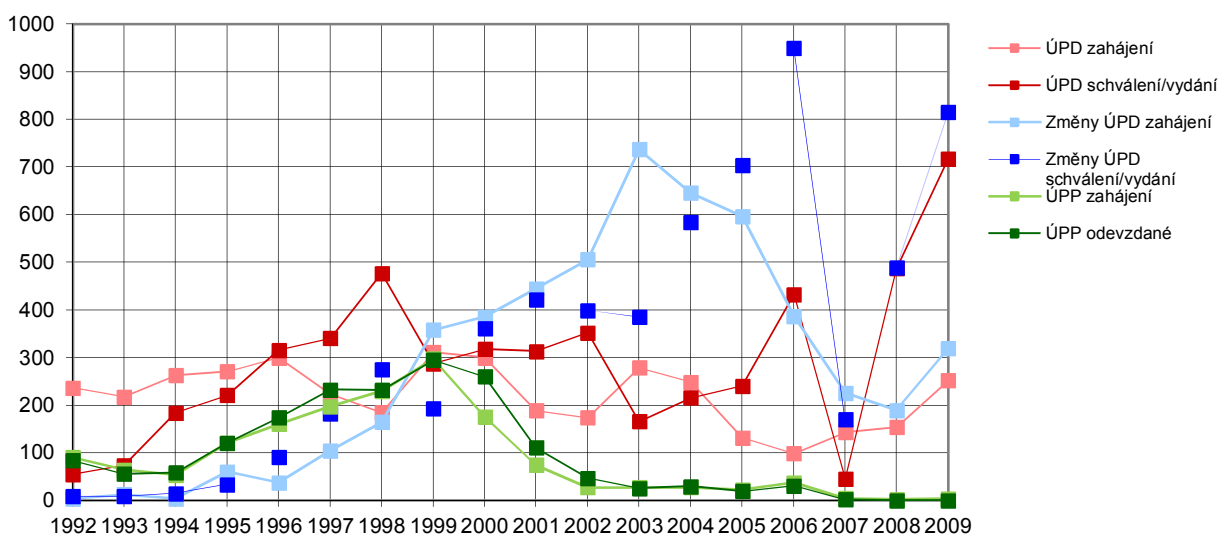
## d) Zahajování a vydávání/schvalování ÚPD včetně jejich změn a ÚPP

**Tab. 5: Počet zahájených a vydávaných/schvalovaných ÚPD včetně jejich změn a ÚPP; 1992–2009**

Rok	1993	1994	1995	1996	1997	1998	1999	2000	2001	2002	2003	2004	2005	2006	2007	2008	2009
Zahájené ÚPD	218	263	271	300	223	185	311	300	189	174	279	249	132	99	143	154	252
ÚP / ÚPO / ÚPN SÚ	216	260	264	282	202	164	276	267	160	159	257	233	121	92	134	154	234
RP / ÚPN Z	2	3	7	18	21	21	35	33	29	15	22	16	11	7	9	0	18
Schválené / Vydané ÚPD	74	184	221	316	341	477	288	318	313	352	166	216	241	433	46	487	718
ÚP / ÚPO / ÚPN SÚ	73	183	218	315	339	468	270	302	296	332	159	196	220	406	40	449	707
RP / ÚPN Z	1	1	3	1	2	9	18	16	17	20	7	20	21	27	6	38	11
Zahájené změny ÚPD	13	4	61	38	105	165	358	386	445	506	737	646	597	387	226	190	319
ÚP / ÚPO / ÚPN SÚ	13	4	59	38	102	163	356	379	440	497	721	631	587	373	218	187	310
RP / ÚPN Z	0	0	2	0	3	2	2	7	5	9	16	15	10	14	8	3	9
Schválené / Vydané změny ÚPD	9	15	34	91	183	275	193	361	422	399	385	584	704	950	170	489	816
ÚP / ÚPO / ÚPN SÚ	9	15	34	90	182	267	191	361	416	394	380	574	687	933	167	472	802
RP / ÚPN Z	0	0	0	1	1	8	2	0	6	5	5	10	17	17	3	17	14
Zahájené ÚS / US	65	54	121	161	198	230	298	176	75	28	28	28	23	38	5	3	4
Aktuální / Odevzdané ÚS / US	56	59	121	174	233	232	295	260	111	47	26	30	20	31	2	0	0

Poznámka: pro tabulku byla použita data základního souboru.

**Graf 5: Vývoj počtu zahájených a vydaných/schválených ÚPD včetně jejich změn a ÚPP; 1992–2009**



Zahajování pořizování ÚPD se v letech 1993 až 1995 pohybovalo v rozmezí zhruba 220–270 ÚPD ročně. V roce 1996 kulminovalo počtem 300 zahajovaných ÚPD. V následných dvou letech 1997 a 1998 byl zaznamenán mírný pokles pod 200 zahajovaných ÚPD. Tato skutečnost byla způsobena očekáváním schválení novely stavebního zákona č. 50/1976 Sb., která přinesla významné změny v pojetí, druzích a obsahu ÚPD. V letech 1999 a 2000 došlo opět k nárůstu zahajovaných ÚPD, jejichž počet se pohyboval kolem 300 zahajovaných ÚPD. V letech 2001 a 2002 došlo opět k mírnému poklesu (srovnatelnému s roky 1997 a 1998) na cca 180 zahajovaných ÚPD ročně, což zřejmě souviselo s ukončováním činnosti okresních úřadů. V letech 2003 a 2004 došlo opět k oživení a mírnému nárůstu zahajování pořizování ÚPD. Naopak v následných letech 2005 a 2006 s očekáváním nového stavebního zákona došlo k výraznému poklesu zahajovaných ÚPD, a to téměř na polovinu. V těchto dvou letech byl zaznamenán vůbec nejnižší počet zahajovaných ÚPD, tj. cca 130 až 100 zahajovaných ÚPD. V roce 2007, po nabytí účinnosti nového stavebního zákona č. 183/2006 Sb. se počet zahajovaných ÚPD výrazně nezvýšil, zřejmě z důvodů chybějících zkušeností a nejasností s uplatňováním nového stavebního zákona i chybějících metodik. V roce 2008 pokračoval mírný nárůst nově zahajovaných ÚPD. V roce 2009 se počet zahajovaných ÚPD značně zvýšil, a to na cca 250 dokumentací, což bylo zřejmě způsobeno tím, že se blíží konec platnosti ÚPD pořízené před 1. 7. 1992.

V roce 1999 kulminoval i počet zahajovaných US – dosáhl historicky nejvyšší hodnoty 296 US. Poté tento počet do roku 2002 exponenciálně klesal a poté se držel na přibližně stejně nízké úrovni cca kolem 30 US ročně až do konce roku 2006. V roce 2007 bylo zahájeno pouze 5 US, v roce 2008 pouze 3 US a v roce 2009 pouze 4 US. V souvislosti s nabytím účinnosti nového stavebního zákona došlo k poklesu jejich významu. Do konce roku 2006 mohlo být na návrh pořizovatele při schválení zadání ÚPD upuštěno od zpracování konceptu, pokud bylo řešení prověřeno projednanou US. Nový stavební zákon již zpracování konceptu, pokud tak není stanoveno v zadání ÚP, striktně nevyžaduje.

Z uvedené tabulky a grafu je patrné, že od roku 1992, tj. od nabytí účinnosti tzv. „velké novely“ stavebního zákona č. 50/1976 Sb., rovnoměrně narůstal počet schvalovaných ÚPD. Tento růst kulminoval v roce 1998, kdy bylo schváleno 477 ÚPD. V tomto roce byla schválena další novela stavebního zákona č. 50/1976 Sb. Poté v letech 1999 až 2002 byl počet schvalovaných ÚPD vyrovnán, pohyboval se kolem 300 ÚPD ročně. V roce 2002 ukončily činnost okresní úřady. Od této doby počet schvalovaných ÚPD poklesl na hodnotu cca 200 schvalovaných ÚPD ročně. K další kulminaci ve schvalování ÚPD došlo v roce 2006 v souvislosti s očekávaným nabytím účinnosti nového stavebního zákona. Bylo schváleno 433 ÚPD, tedy téměř dojnásobný počet vzhledem k předchozím létům. V roce 2007 bylo vydáno pouze 46 ÚPD, neboť všechny rozpracované ÚPD musely být před vydáním upraveny a uvedeny do souladu s novým stavebním zákonem. V roce 2008 došlo ke skokovému nárůstu počtu vydaných ÚPD – celkem 487 ÚPD. Tento nárůst překonal rok 2009, kdy byl vydán téměř dvojnásobek dokumentací – celkem 718 ÚPD, což představuje historické maximum.

Jiný průběh vykazuje počet zahajovaných změn ÚPD. V letech 1992 až 1994 se pohyboval do 10 dokumentací ročně, poté vykazoval do roku 1998 včetně lineární nárůst až na hodnotu 165. Pouhý rok poté, po novele stavebního zákona č. 50/1976 Sb., se počet zahajovaných změn ÚPD téměř zdvojnásobil, v následných letech pak vykázal další nárůst, který kulminoval v roce 2003 počtem 737 dokumentací. Od roku 2004 následoval pokles, a to až na hodnotu 190 v roce 2008. Jev lze interpretovat jako očekávání a následné zavádění nového stavebního zákona do praxe. V roce 2009 došlo k opětovnému nárůstu počtu zahajovaných změn na 319 dokumentací.

Průběh počtu schvalovaných změn ÚPD byl obdobný jako průběh počtu zahajovaných ÚPD s tím, že kulminoval o tři roky později, v roce 2006, před nabytím účinnosti nového stavebního zákona, počtem 950 dokumentací. V následujícím roce bylo vydáno pouze 170 změn ÚPD, což opět souvisí s jejich úpravou a uvedením do souladu s novým stavebním zákonem před vydáním. V roce 2008 došlo ke skokovému nárůstu počtu vydaných změn ÚPD – celkem bylo vydáno 489 změn ÚPD. Tento nárůst překonal rok 2009, kdy byl vydán téměř dvojnásobek změn – celkem 816, což představuje historické maximum.



Z výše uvedeného se jeví rok 2009 jako velmi úspěšný ve vydávání ÚPD. Je však na zvážení, zda velký nárůst počtu změn lze chápat pozitivně.

### e) Skladba ÚPD podle rozpracovanosti a dokončenosti

Evidence etap procesu pořizování ÚPD umožňuje analyzovat ÚPD podle stupně rozpracovanosti až dokončení.

Rozlišení rozpracovanosti ÚPD bylo provedeno prostřednictvím dvou stupňů:

- dosažení nejvýše fáze schválení zadání,
- dosažení nejméně fáze odevzdání konceptu až zahájení projednání návrhu, včetně stanoviska krajského úřadu.

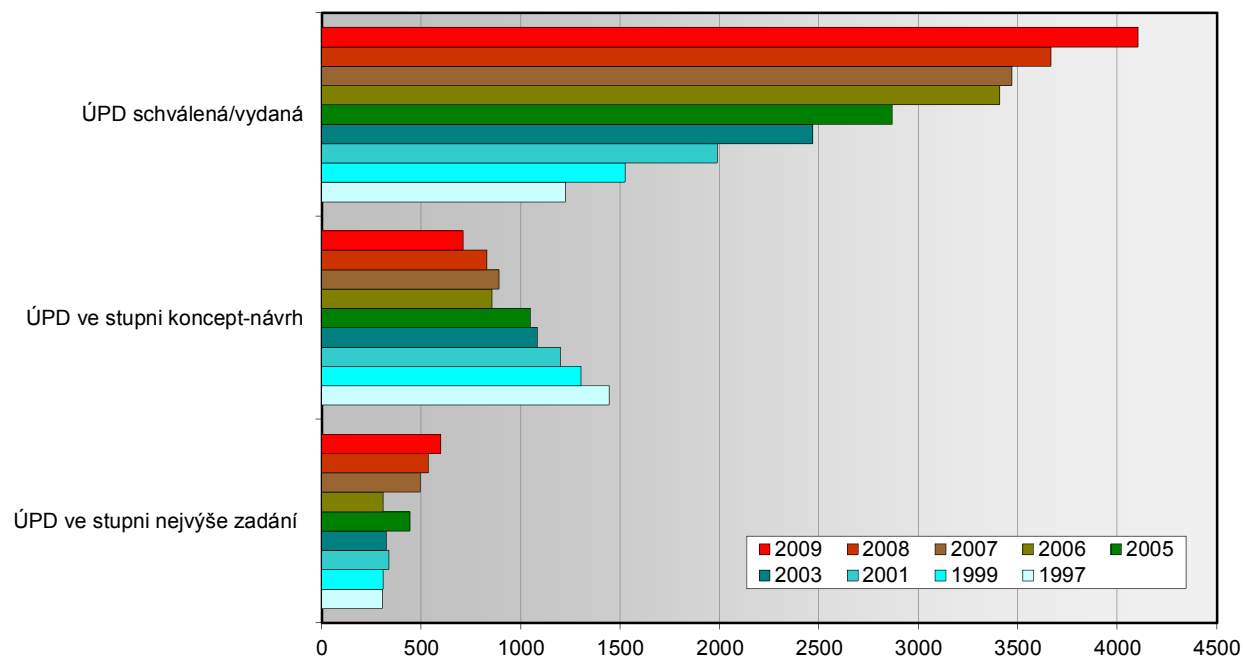
Došlo opět k nárůstu vydané/schválené ÚPD, a to z 3666 ÚPD v roce 2008 na 4103 ÚPD v roce 2009. Došlo k mírnému nárůstu počtu ÚPD ve stupni zadání, a to z 537 na 597, tj. o 60 dokumentací. Dále pokračoval pokles počtu rozpracované ÚPD ve fázi koncept-návrh, a to z 830 na 709, tj. o 121 dokumentací ve prospěch vydané ÚPD. Počet vydaných ÚPD se zvýšil z 3666 na 4103, tj. o 427 dokumentací (na 75,9 % hlavního souboru).

Vnitřní skladbu obou hlavních skupin ÚPD ve vývoji 1997–2009 přináší následující tabulka.

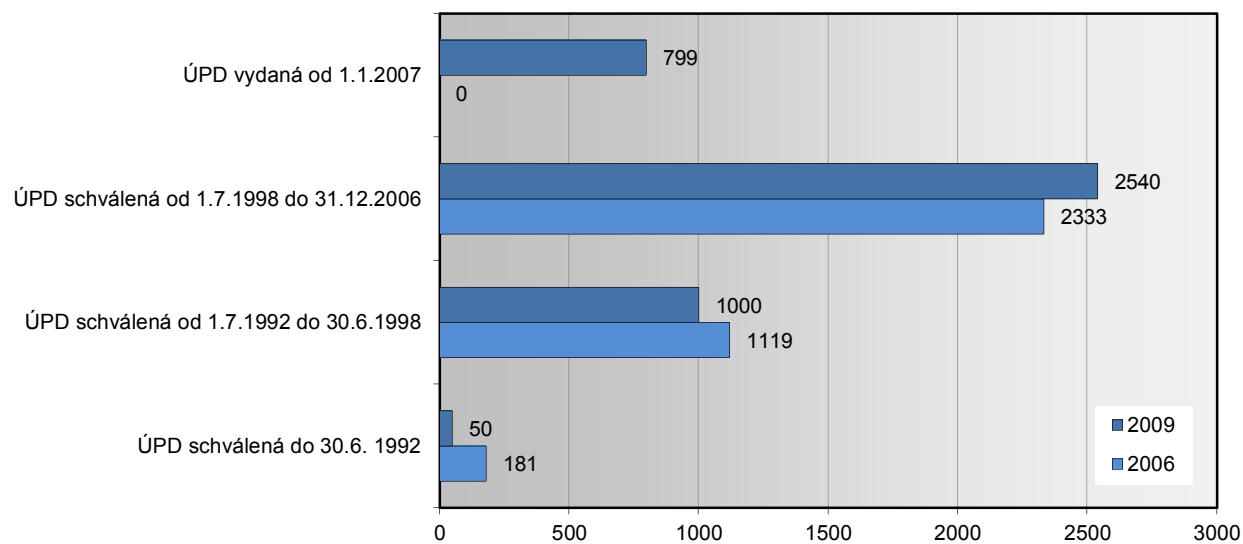
**Tab. 6: Vývoj rozpracovanosti a dokončenosti ÚPD;  
1997, 1999, 2001, 2003, 2005, 2006, 2007, 2008, 2009**

	ÚPD celkem	ÚPD rozpracovaná				ÚPD vydaná/schválená	
		ve stupni nejvýše zadání (dř. ÚHZ)		ve stupni koncept-návrh		počet	%
		počet	%	počet	%		
31.12.1997	2971	303	10,2	1443	48,6	1225	41,2
31. 3.1999	3134	307	9,8	1302	41,5	1525	48,7
31. 3.2001	3526	336	9,5	1201	34,1	1989	56,4
31. 3.2003	3874	323	8,3	1084	28,0	2467	63,7
31. 3.2005	4357	444	10,2	1047	24,0	2866	65,8
31.12.2006	4568	307	6,7	854	18,7	3407	74,6
31.12.2007	4856	494	10,2	892	18,4	3470	71,4
31.12.2008	5033	537	10,7	830	16,5	3666	72,8
31.12.2009	5409	597	11,0	709	13,1	4103	75,9
Rozdíl 1997–1999	+163	+4		-141		+300	
Rozdíl 1999–2001	+392	+29		-101		+464	
Rozdíl 2001–2003	+348	-13		-117		+478	
Rozdíl 2003–2005	+483	+121		-37		+399	
Rozdíl 2005–2006	+211	-137		-193		+541	
Rozdíl 2006–2007	+288	+187		+38		+63	
Rozdíl 2007–2008	+177	+43		-62		+196	
Rozdíl 2008–2009	+366	+60		-121		+427	

**Graf 6: Vývoj dokončenosti a rozpracovanosti ÚPD;  
1997, 1999, 2001, 2003, 2005, 2006, 2007, 2008, 2009**



**Graf 7: Počet vydané/schválené ÚPD dle období; 2006 a 2009**



## f) Časový rozsah procesu pořizování ÚPD

Zajímavý je výsledek analýzy doby pořizování ÚPD obcí.

**Tab. 7a: Průměrná doba pořizování ÚP; 2009**

Velikostní kategorie obce	Průměrná doba pořizování v letech									
	1,0-1,9	2,0-2,9	3,0-3,9	4,0-4,9	5,0-5,9	6,0-6,9	7,0-7,9	8,0-8,9	9,0-9,9	10,0-10,9
nad 100000	0	0	0	0	0	0	0	0	0	0
50000-99999	0	0	0	1	0	0	0	0	0	0
20000-49999	0	0	1	3	1	1	0	0	0	0
10000-19999	0	1	0	2	1	0	0	0	0	0
5000-9999	0	1	4	3	1	1	0	1	0	0
2000-4999	2	8	7	6	2	1	0	2	0	0
1000-1999	5	15	9	8	3	1	0	0	1	2
500-999	7	37	25	20	7	5	0	1	1	2
200-499	34	60	33	31	14	4	3	0	2	4
do 199	23	63	24	13	7	4	3	4	0	1
ČR	71	185	103	87	36	17	6	8	4	9

**Tab. 7b: Průměrná doba pořizování ÚPO; 2009**

Velikostní kategorie obce	Průměrná doba pořizování v letech									
	1,0-1,9	2,0-2,9	3,0-3,9	4,0-4,9	5,0-5,9	6,0-6,9	7,0-7,9	8,0-8,9	9,0-9,9	10,0-10,9
nad 100000	0	1	0	0	0	26	0	0	0	0
50000-99999	0	23	32	0	23	24	0	0	0	18
20000-49999	0	0	16	26	17	11	0	0	0	0
10000-19999	0	13	60	29	3	0	4	4	9	12
5000-9999	1	44	22	22	20	0	6	3	0	3
2000-4999	22	68	91	81	34	12	4	4	0	4
1000-1999	36	162	126	76	41	27	21	3	9	33
500-999	83	151	205	113	73	66	16	15	22	21
200-499	125	249	214	125	78	39	37	19	21	30
do 199	57	108	93	67	22	14	10	10	9	9
ČR	324	819	859	539	311	219	98	58	70	130

**Tab. 7c: Průměrná doba pořízování ÚPN SÚ; 2009**

Velikostní kategorie obce	Průměrná doba pořízování v letech									
	1,0-1,9	2,0-2,9	3,0-3,9	4,0-4,9	5,0-5,9	6,0-6,9	7,0-7,9	8,0-8,9	9,0-9,9	10,0-10,9
nad 100000	0	0	0	0	0	1	0	0	0	0
50000-99999	1	1	1	3	0	0	0	0	0	0
20000-49999	1	4	2	0	2	0	1	0	0	1
10000-19999	4	5	3	1	3	3	0	0	0	2
5000-9999	6	5	6	9	3	4	5	3	1	6
2000-4999	29	42	61	44	45	18	14	5	4	30
1000-1999	24	69	46	67	47	43	15	28	11	27
500-999	41	87	80	76	40	18	21	10	15	12
200-499	23	55	57	73	32	30	10	3	9	12
do 199	5	19	21	11	6	2	7	2	3	3
ČR	168	331	322	350	211	169	90	53	48	117

Zatímco doba pořízování ÚPN SÚ se pohybovala od 2 do 5 let, s mírnou převahou 4 až 5 let, doba pořízování ÚPO se mírně zkrátila, a to na 2 až 4 roky. V současné době je převaha ÚP, které se pořízují již do 3 let.

## g) Evidence územně plánovací činnosti

Od 1. 1. 2003 přešla povinnost evidence územně plánovací činnosti na krajské úřady. V souladu se stavebním zákonem č. 183/2006 Sb., ve znění pozdějších předpisů, mohou krajské úřady od 1. 1. 2007 pověřovat evidencí úřady územního plánování. Pověření pracovníci evidují on-line prostřednictvím webových aplikací iLAS a iKAS.

Počet pověřených pracovníků KÚ se v roce 2009 pohyboval od 1 do 6 pracovníků, celkem bylo pověřeno 37 pracovníků (opět došlo k poklesu), převážně byli pověřeni 2 až 3 pracovníci na 1 KÚ. Z uvedeného počtu pověřených pracovníků skutečně editovalo 25 pracovníků (i zde došlo k mírnému poklesu), počet editujících se pohyboval od 1 do 4 pracovníků.

Nejvíce pověřených pracovníků bylo v roce 2009 na KÚ Karlovarského kraje, celkem 6, z nichž 4 skutečně editovali.

Kvzestupu počtu pověřených pracovníků došlo na KÚ Středočeského kraje, a to na 3 pracovníky. Naopak na KÚ Zlínského kraje došlo k poklesu počtu pověřených pracovníků, a to ze 6 na 3 pověřené pracovníky, na KÚ Jihočeského kraje z 5 na 3, na KÚ Plzeňského kraje z 6 na 5 a na KÚ Karlovarského kraje z 8 na 6.

Lze předpokládat, že průměrný počet pověřených pracovníků se ustálí na 2 až 3 osobách.

Ke KÚ, které pověřily editací dat pracovníky ÚÚP, náleží: KÚ Jihočeského kraje, KÚ Plzeňského kraje, KÚ Ústeckého kraje, KÚ Královéhradeckého kraje, KÚ Jihomoravského kraje a KÚ Zlínského kraje. Celkem bylo pověřeno editací dat 147 pracovníků ORP ze 6 krajů. Došlo k jejich mírnému nárůstu tak, aby byla zajištěna zastupitelnost. Z uvedeného počtu pověřených pracovníků skutečně editovalo 79 pracovníků, což je zhruba polovina.

Ke konci roku 2009 bylo editací dat pověřeno celkem 184 pracovníků KÚ a ORP, z nichž skutečně v uvedeném roce editovali 104 pracovníci.

**Tab. 8: Počty pověřených a skutečně editujících pracovníků na KÚ a ORP; 2006–2009**

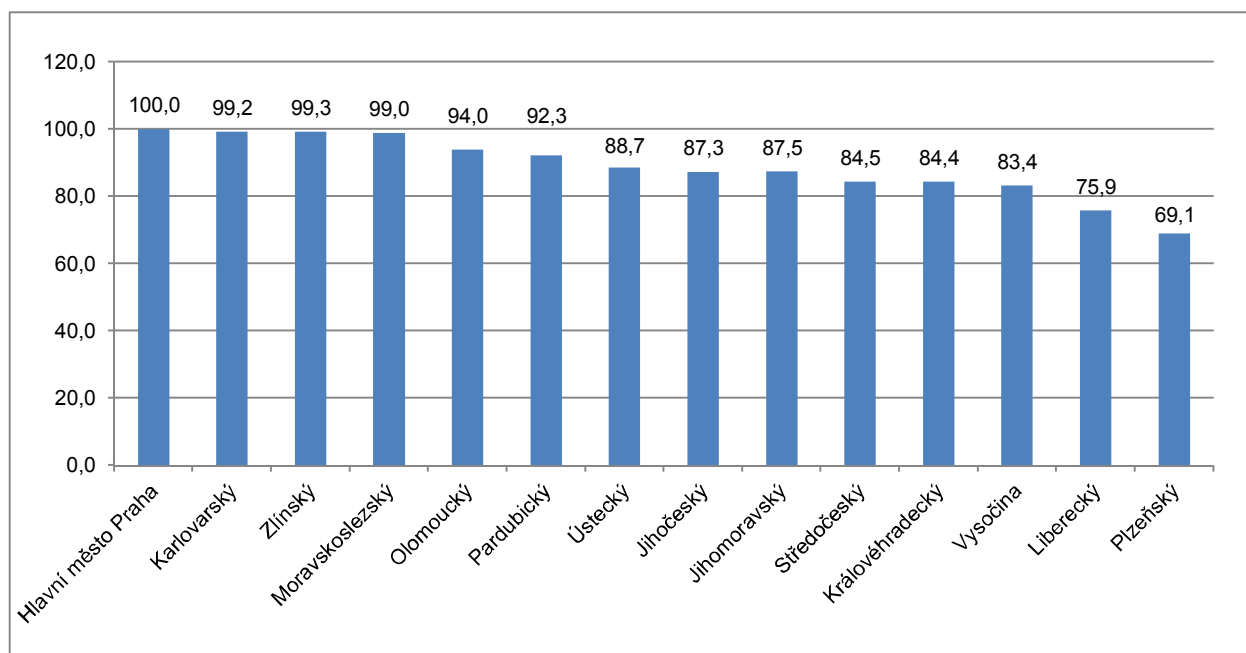
Kraj	Počet pověřených pracovníků												Počet editujících pracovníků											
	KÚ v roce 2006	KÚ v roce 2007	KÚ v roce 2008	KÚ v roce 2009	ÚÚP v roce 2006	ÚÚP v roce 2007	ÚÚP v roce 2008	ÚÚP v roce 2009	celkem 2006	celkem 2007	celkem 2008	celkem 2009	KÚ v roce 2006	KÚ v roce 2007	KÚ v roce 2008	KÚ v roce 2009	ÚÚP v roce 2006	ÚÚP v roce 2007	ÚÚP v roce 2008	ÚÚP v roce 2009	celkem 2006	celkem 2007	celkem 2008	celkem 2009
Hl. m. Praha	1	1	1	1	0	0	0	0	1	1	1	1	1	0	0	0	0	0	0	0	1	0	0	0
Středočeský	5	5	2	3	0	0	0	0	5	5	2	3	1	1	2	2	0	0	0	0	1	1	2	2
Jihočeský	3	3	5	3	0	25	16	25	3	28	21	28	2	3	3	1	0	15	9	14	2	18	12	15
Plzeňský	6	6	6	5	0	0	19	19	6	6	25	24	4	5	4	3	0	0	6	15	4	5	10	18
Karlovarský	4	7	8	6	0	0	0	0	4	8	6	6	3	4	3	4	0	0	0	0	3	4	4	4
Ústecký	7	7	1	1	19	21	19	19	26	28	20	20	1	1	1	1	8	9	6	2	9	10	7	3
Liberecký	1	1	1	1	0	0	0	0	1	1	1	1	1	1	1	1	0	0	0	0	1	1	1	1
Královéhradecký	2	2	2	2	0	0	17	17	2	2	19	19	1	1	1	1	0	0	5	3	1	1	6	4
Pardubický	3	3	3	3	0	0	0	0	3	3	3	3	3	3	3	3	0	0	0	0	3	3	3	3
Vysočina	2	2	2	2	1	1	1	1	3	3	3	3	1	1	1	1	1	1	1	1	2	2	2	2
Jihomoravský	1	1	2	2	1	40	43	43	2	41	45	45	1	0	0	1	1	9	27	25	2	9	27	26
Olomoucký	2	2	2	3	0	0	0	0	2	2	2	3	1	1	1	2	0	0	0	0	1	1	1	2
Moravskoslezský	2	2	2	2	0	0	0	0	2	2	2	2	1	1	1	1	0	0	0	0	1	1	1	1
Zlínský	6	6	6	3	0	18	20	23	6	24	26	26	3	4	2	4	0	14	12	19	3	18	14	23
Celkem	45	48	43	37	21	105	135	147	66	154	176	184	24	26	23	25	10	48	66	79	34	74	90	104

### III.3 Přehled podle krajů

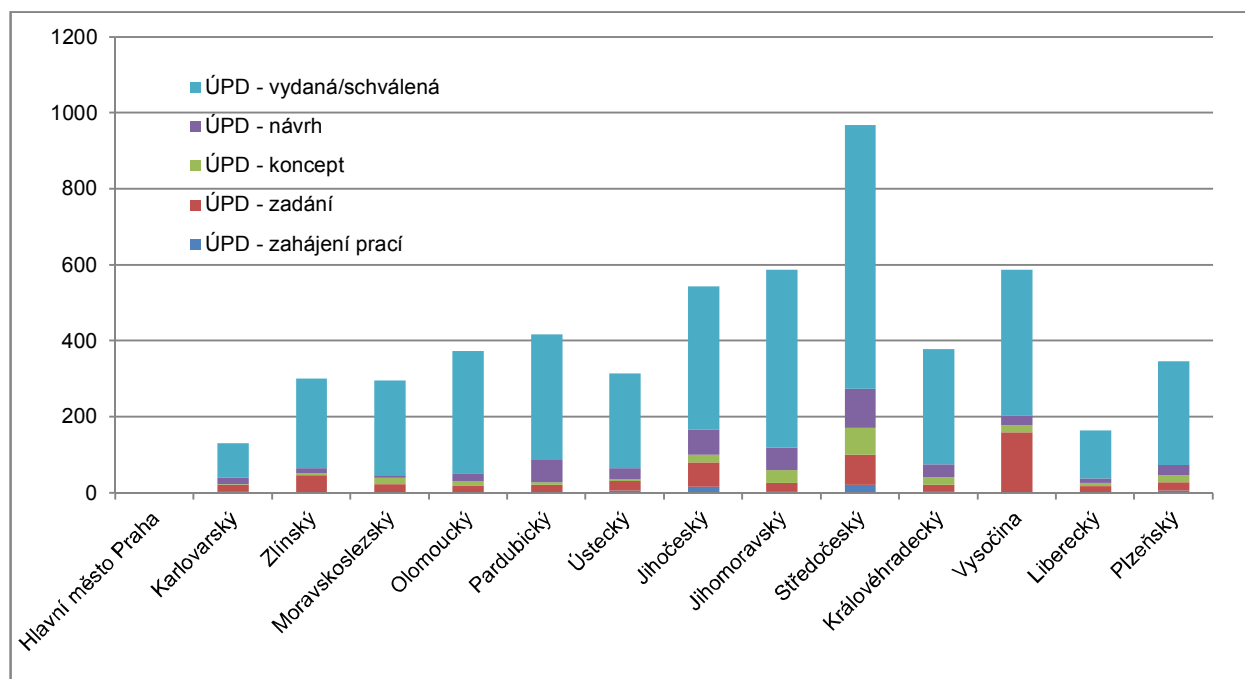
**Tab. 9: Pořadí krajů podle podílu rozpracované a vydané/schválené ÚPD; 2009**

Kraj	Počet obcí	ÚPD rozpracovaná a vydaná/schválená ve fázi					ÚPD rozpracovaná a vydaná/schválená celkem	Podíl z počtu obcí v %
		zahájení prací	zadání	koncept	návrh	vydaná/schválená		
Hlavní město Praha	1	0	0	0	0	1	1	100,0
Karlovarský	132	3	18	2	17	91	131	99,2
Zlínský	305	1	45	5	15	236	302	99,0
Moravskoslezský	299	0	24	16	6	250	296	99,0
Olomoucký	398	0	20	12	20	321	373	93,7
Pardubický	451	0	22	6	61	328	417	92,5
Ústecký	354	7	24	5	29	249	314	88,7
Jihočeský	622	17	63	20	66	378	544	87,5
Jihomoravský	673	3	23	35	59	468	588	87,4
Středočeský	1145	21	80	71	102	694	968	84,5
Královéhradecký	448	3	19	20	34	302	378	84,4
Vysočina	704	2	158	18	25	384	587	83,4
Liberecký	215	2	16	8	13	125	164	76,3
Plzeňský	501	6	23	17	27	273	346	69,1
ČR	6248	65	535	235	474	4100	5409	86,6

**Graf 8: Pořadí krajů podle podílu rozpracované a vydané/schválené ÚPD v procentu obcí; 2009**



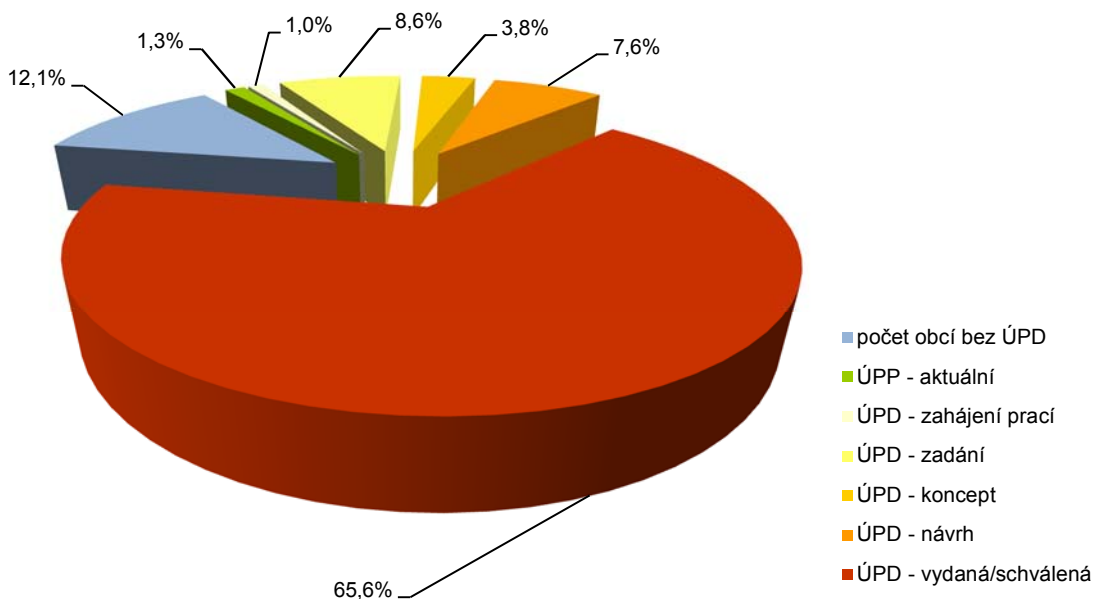
**Graf 9: Pořadí krajů podle podílu fází v počtu rozpracované a vydané/schválené ÚPD; 2009**



**Tab. 10: Pořadí krajů podle podílu rozpracované a vydané/schválené ÚPD a ÚPP; 2009**

Kraj	Počet obcí	Počet ÚPD	Podíl obcí s ÚPD v %	Počet ÚS a US	Podíl obcí s ÚS nebo US v %	Počet ÚPD a ÚPP	Podíl obcí s ÚPD nebo ÚPP v %
Hlavní město Praha	1	1	100,0	0	0,0	1	100,0
Karlovarský	132	131	99,2	0	0,0	131	99,2
Zlínský	305	302	99,0	0	0,0	302	99,0
Moravskoslezský	299	296	99,0	0	0,0	296	99,0
Olomoucký	398	373	93,7	4	1,0	377	94,7
Pardubický	451	417	92,5	9	2,0	426	94,5
Jihočeský	622	544	87,5	20	3,2	564	90,7
Ústecký	354	314	88,7	7	2,0	321	90,7
Jihomoravský	673	588	87,4	0	0,0	588	87,4
Královéhradecký	448	378	84,4	2	0,4	380	84,8
Středočeský	1146	968	84,5	1	0,1	969	84,6
Vysočina	704	587	83,4	8	1,1	595	84,5
Liberecký	215	164	76,3	1	0,5	165	76,7
Plzeňský	501	346	69,1	32	6,4	378	75,4
ČR	6249	5409	86,6	84	1,3	5493	87,9

**Graf 10: Podíl jednotlivých fází pořizování ÚPD a ÚPP v ČR; 2009**



Pro úplnost doplňujeme výše uvedené statistické informace o přehled platných ÚPD obcí – právní stav.

**Tab. 11: Pořadí krajů podle podílu platné ÚPD; 2006-2009**

Kraj	Počet obcí s platnou ÚPD				Podíl obcí s platnou ÚPD v %			
	2006	2007	2008	2009	2006	2007	2008	2009
Hlavní město Praha	1	1	1	1	100,0	100,0	100,0	100,0
Zlínský	275	275	282	285	90,5	90,5	92,5	93,4
Moravskoslezský	259	267	266	272	86,6	89,3	89,0	91,0
Karlovarský	108	108	113	115	81,8	81,8	85,6	87,1
Olomoucký	270	291	320	328	68,0	73,3	80,4	82,4
Pardubický	268	308	333	361	59,3	68,1	73,8	80,0
Ústecký	200	214	238	263	56,5	60,5	67,2	74,3
Jihomoravský	384	392	431	488	57,1	58,3	64,0	72,5
Královéhradecký	236	270	287	312	52,7	60,3	64,1	69,6
Jihočeský	322	352	378	415	51,7	56,5	60,8	66,7
Středočeský	560	578	608	715	48,9	50,4	53,1	62,4
Vysočina	181	230	291	428	25,7	32,7	41,3	60,8
Liberecký	105	108	116	127	48,6	50,0	54,0	59,1
Plzeňský	227	246	253	279	45,3	49,1	50,5	55,7
Celkem	3396	3640	3917	4389	54,3	58,2	62,7	70,2





### **III.4 Tabulkové přehledy a kartogramy – stav rozpracované a vydané/schválené ÚPD a ÚPP obcí podle krajů a obcí s rozšířenou působností**