

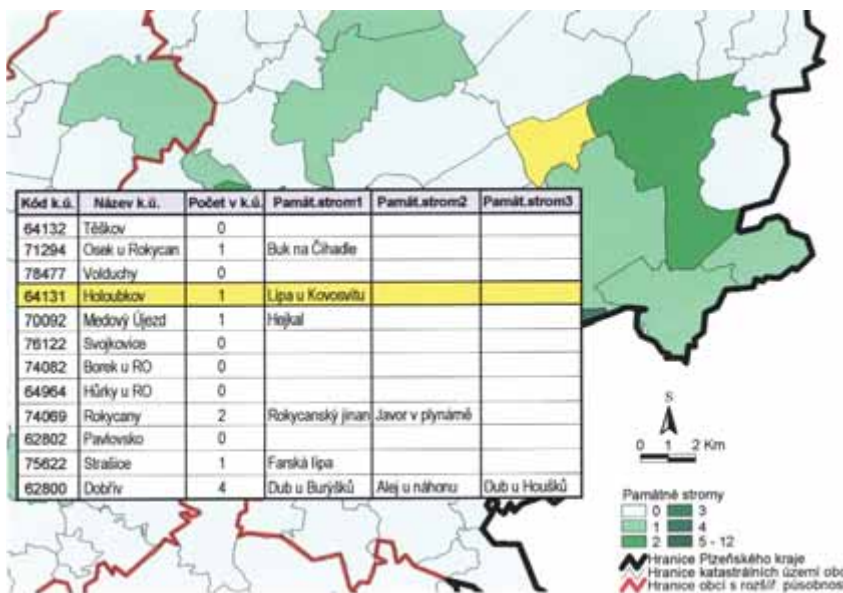
PRINCIPY KONCEPCE OCHRANY PŘÍRODY A KRAJINY PLZEŇSKÉHO KRAJE

Úvod

Povinnost kraje zpracovat koncepci ochrany přírody a krajiny vyplývá ze zákona č. 114/1992 Sb., o ochraně přírody a krajiny. Tak, jako Státní program ochrany přírody a krajiny ČR vychází a priori z díky Ústavy České republiky, dalších relevantních zákonů a rovněž z mnoha mezinárodních smluv, jimiž je Česká republika vázána, je pro koncepci zásadním dokumentem Státní program ochrany přírody a krajiny ČR, který definuje systém střednědobých a dlouhodobých pravidel a opatření, jež mají přispět k zásadnímu zlepšení stavu přírody a krajiny. Legislativní rámec koncepce je představován především již zmíněným zákonem č. 114/1992 Sb., resp. dalšími souvisejícími právními předpisy.

Státní program považuje ochranu přírody a krajiny za veřejný zájem. Chápe přírodu a krajinu jako součást národního bohatství, na jejímž stavu závisí ekonomická i kulturní úroveň národů. Mezi hodnoty strategického významu pro lidskou společnost, o než stát musí dbát, řadí udržení nebo zvýšení biologické rozmanitosti, příznivé uspořádání vodních poměrů, zachování přirozené úrodnosti půd a také uspořádání funkčního využití území, které zajistí ochranu přírodních a kulturních hodnot krajiny.

Účelem koncepce je tato pravidla a opatření dále rozpracovat a specifikovat v měřítku kraje a v podrobnosti jemu adekvátní. Stejně jako státní program, tak i koncepce není dokumentem uzavřeným, nýbrž dynamickým, živým, který je potře-



Obr. 1: Základní informace pro jednotlivé vrstvy jsou zpracovány v prostředí GIS. Obrázek ukazuje část databáze na příkladu analytické vrstvy „Památné stromy“. Na tuto databázi je možné napojovat další, podrobnější, až na úroveň parcel a dotčených vlastníků.

ba stále aktualizovat, doplňovat a měnit ve smyslu nových skutečností a poznatků. Koncepce je určena především pro pracovníky veřejné správy na všech jejích úrovních mezi obcí a krajem, měla by však být psána způsobem a jazykem srozumitelným i pro laickou veřejnost.

Podkladem koncepce je souhrnný rozbor současného stavu charakteristik přírody a krajiny, jejich vývoje, příčin tohoto vývoje a v neposlední řadě též vyhodnocení účinnosti dosavadních nástrojů ochrany přírody a krajiny. Na základě těchto východisek jsou dále formulovány

cíle ochrany přírody a krajiny v krátkodobém, střednědobém a dlouhodobém časovém horizontu. Pro jejich naplnění byly definovány principy, zásady i jednotlivá opatření.

Základní principy koncepce

Koncepce byla zpracována pro území Plzeňského kraje mimo plochy velkoplošných ZCHÚ, tedy Národního parku Šumava, CHKO Šumava, CHKO Křivoklátsko

a CHKO Slavkovský les. Protože se současně pracuje i na vyhlášení CHKO Český les, nebyla ani tato oblast do koncepce zahrnuta. Zcela jsou proto vyjmuta katastrální území, která celou svojí plochou leží uvnitř hranic NP, CHKO, resp. navrženého CHKO Český les. Katastry, které byt jen pouhou částí zasahují mimo hranice velkoplošných ZCHÚ jsou do koncepce zahrnuty celé.

Po zkušenostech s několika koncepcemi z období před- i porevolučního jsme považovali za stěžejní otázku, definovat základní krajinnou jednotku. Dřívější i některé současné studie a koncepce, které pracovaly s příliš hrubým územním členěním byly z hlediska praktického velmi obtížně uchopitelné. Úroveň okresu se z tohoto hlediska jevila jako zcela neodpovídající poslání koncepce. Definování základní krajinné jednotky na úrovni mikroregionů (v souladu s ÚTP) se již více přiblížilo požadavkům veřejné správy. Jelikož však návrhová část koncepce řeší odpovědnost za jednotlivé úkoly na úrovni obce, bylo nutno pracovat s jednotkou ještě podrobnější. Při rozhodování mezi územními jednotkami obec nebo katastrální území byla nakonec zvolena ta druhá, podrobnější a relativně nejvíce neměnná. Katastr je navíc nejmenší územní jednotkou, ke které lze vztáhnout aktuální i historická statistická data.

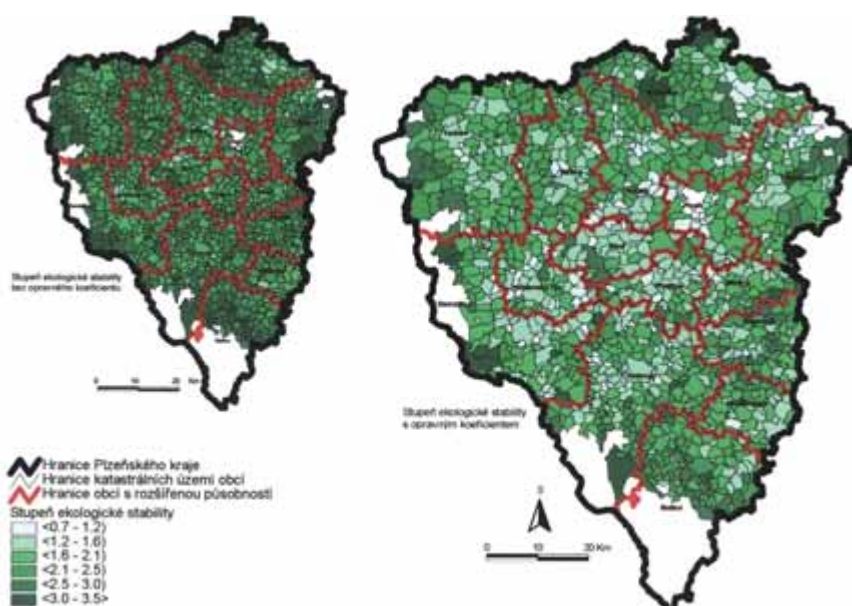
Jednoznačným požadavkem zadavatele bylo zpracování koncepce v prostředí GIS. Ačkoliv má koncepce rozsáhlý tiskový výstup včetně prezentační brožury a anglického překladu, její podstatnou částí jsou právě data v jednotlivých analytických a syntetických vrstvách GIS. Koncepce byla hodnocena i v rámci procesu SEA.

Struktura koncepce

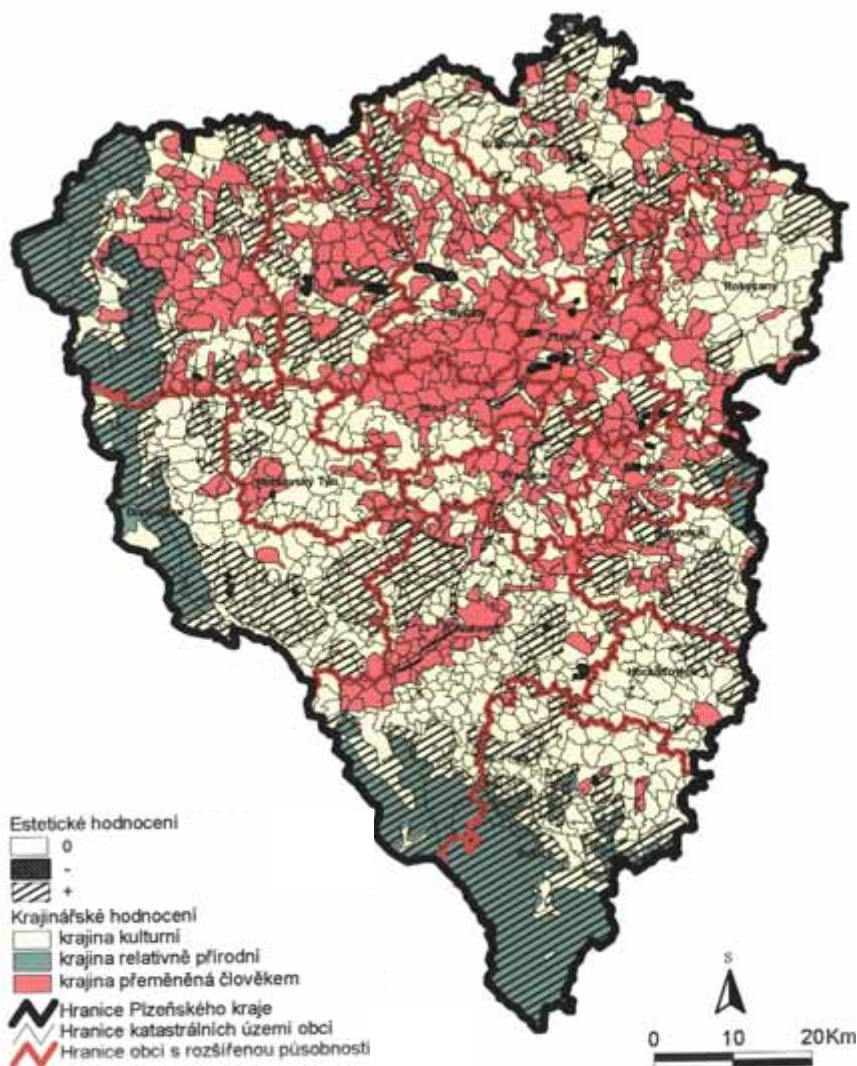
Struktura koncepce vychází z osnovy doporučené MŽP ČR. Základní členění koncepce má tři části:

I. Analytická část

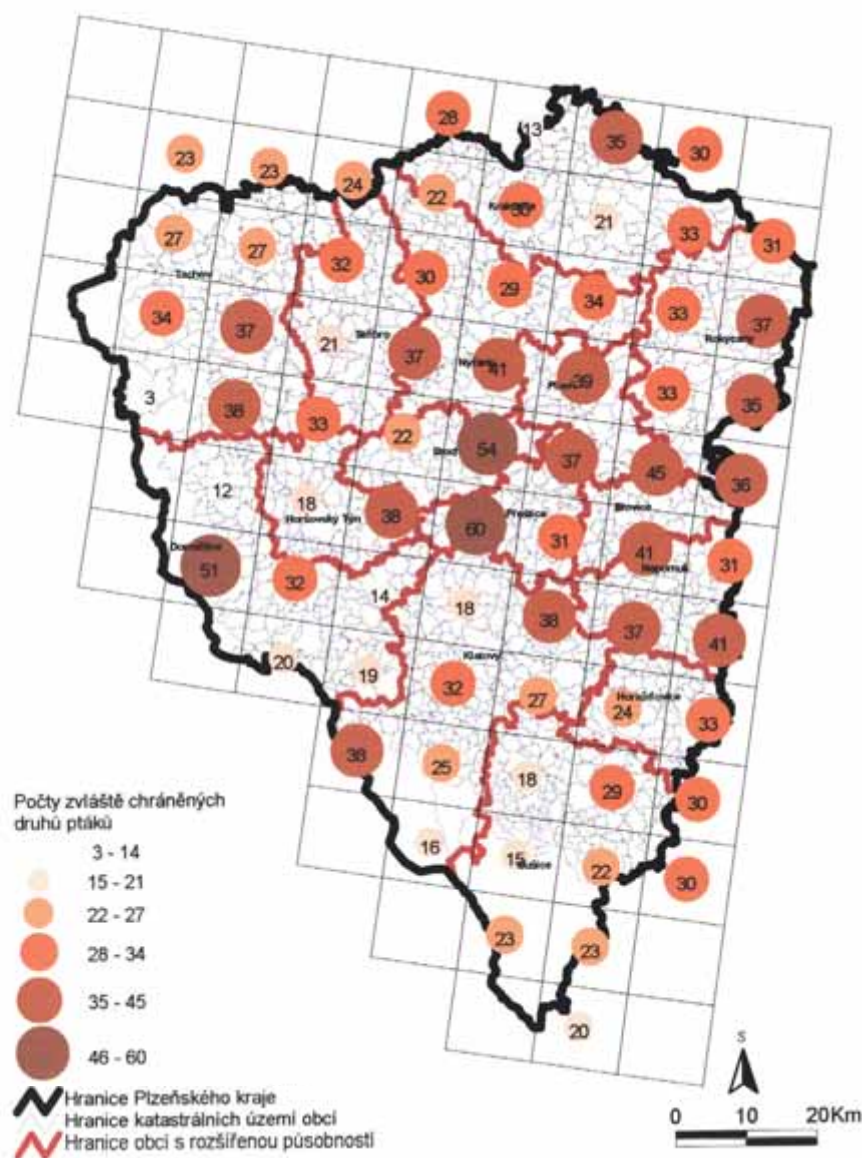
Analyzuje současný stav základních atributů přírody a krajiny v Plzeňském kraji. Analytická část vyhodnocuje v podstatě tři základní typy podkladů. Prvním typem jsou základní analytické vrstvy, které jsou potřebné pro definování cílů koncepce a jednotlivých úkolů a opatření v rámci návrhové části. Jejich aktuálnost



Obr. 2: Ukázka grafických výstupů dílčích analytických map – „Průměrný stupeň ekologické stability“. Mapka vpravo navíc odráží korekci výsledku koeficientem rovnoměrnosti.



Obr. 3: Krajinné hodnocení založené na výsledcích práce Muranského a Nau-manna ze sedmdesátých let. Koncepce dále navrhuje jeho aktualizaci a konfrontaci s vyhlášenými přírodními parky.



Obr. 4: „Počet zvláště chráněných druhů ptáků“ – ukázka grafického výstupu kapitoly Druhová ochrana. Zdroj dat – Štastný K., Bejček V., Hudec K. 1997: Atlas hnízdního rozšíření ptáků v České republice.

je třeba postupně ověřovat a udržovat (např. registrovaná VKP, památné stromy, rozpracovanost ÚSES, land use, ...). Druhým typem jsou základní analytické vrstvy, které se stávají obecně platným podkladem, který je z hlediska časového relativně neměnný (např. přirozená vegetace, krajinná hodnocení, ...). Třetím typem jsou syntetické (problémové) vrstvy, které se vyhotovují pro účely návrhové části formou syntézy dvou a více analytických vrstev.

Základní struktura analytické části má 6 kapitol:

- Stav zemědělských ekosystémů

- Stav vodních ekosystémů
- Stav lesních ekosystémů
- Stav krajiny
- Územní ochrana
- Druhová ochrana

Každá z těchto šesti kapitol je rozpracována do více analytických nebo syntetických vrstev. Zatímco GIS pracuje s konkrétními hodnotami zjišťovaných atributů (obr. 1), tiskové výstupy jsou generalizovány do přehledným map, převážně s kategorizací katastrálních území (obr. 2 a 3). Základní jednotku – katastrální území – nerespektují pouze některé vrstvy

v rámci kapitoly Stav lesních ekosystémů, kde s výjimkou lesnatosti jsou dílčí vrstvy zpracovány v souladu s lesnickými územně správními jednotkami. Protože se v současné době doplňují databáze lesních hospodářských plánů i o kódy katastrů, bude možné tyto vrstvy během roku či dvou znovu zpracovat na úrovni k. ú. Další skupinou analytických vrstev, které nerespektují katastr jako základní krajinnou jednotku, je kapitola Druhová ochrana, která zjištěná data vztahuje ke standardním čtvrcům používaným botaniky či zoology (obr. 4).

Každá dílčí část výše uvedených kapitol má následující části:

1. Úvod do problematiky
2. Použitá metodika hodnocení
3. Vyhodnocení území kraje (mapy, grafy, tabulky, verbální hodnocení)

II. Cíle

Tato část koncepce definuje cíle ochrany přírody a krajiny v dílčích oblastech. Cíle jsou definovány jako: obecné cíle, krátkodobé cíle (cca 2 roky), středně- a dlouhodobé cíle. Cíle jsou navrhovány po jednotlivých sektorech:

- Zemědělství
- Lesní hospodářství
- Vodní hospodářství ...

III. Návrhová část

Stejně jako v případě cílů, je tato část koncepce členěna po jednotlivých sektorech. Jednotlivé úkoly a opatření jsou definovány tak, aby navazovaly na definované cíle a zajišťovaly jejich plnění. U každého úkolu je uvedeno, který stupeň veřejné správy zodpovídá za jeho plnění. Navrhované úkoly a opatření mají různý charakter. Počínaje konkrétními opatřeními, která je nutno v krajině realizovat, přes potřebu zpracování dílčích studií a dokumentací, aktualizaci datových souborů (ÚSES), ekologickou výchovu až po úkoly spíše proklamativního charakteru.

Závěr

Výsledná podoba koncepce ochrany přírody a krajiny Plzeňského kraje je nutně ovlivněna kompetencemi jednotlivých resortů, ale též rozdělením kompetencí na jednotlivých stupních veřejné

správy. Z toho důvodu koncepce ošetřuje pouze ty věcné okruhy, které jí přísluší nebo které mohou orgány ochrany přírody aktivně ovlivňovat v rámci své působnosti.

Řada dílčích problematik, které bezprostředně souvisejí s ochranou přírody a krajiny byly nebo budou řešeny v rámci samostatných koncepčních materiálů. Jsou jimi například koncepce turistiky a rekreace, generel venkovského prostoru, koncepce ochrany památek, koncepce odpadů, koncepce environmentální výchovy, vzdělávání a osvěty, zemědělská koncepce, koncepce rozvoje lesního hospodářství, koncepce ochrany vod, případně další.

Zpracování dalších koncepčních materiálů je doporučeno jako potřebné přímo touto koncepcí (invazní druhy, přírodní parky,...). Některé samostatné dílčí okruhy návrhové části z tohoto důvodu nebyly v této koncepci prezentovány v samostatných kapitolách, ale byly začleněny do věcně širších okruhů (krajinné plánování, doprava, ochrana nerostného bohatství,...).

Koncepce vychází z principu aktivní ochrany přírody a krajiny, která na rozdíl od předchozích konzervačních postupů prohibitivního charakteru, uplatňuje aktivní, celoplošný přístup orgánů ochrany přírody, organizací i občanů. Dalším principem je ochrana přírody a krajiny na zákla-

dě diferencovaného přístupu z hlediska jejího využívání.

Koncepce je nejen nástrojem, který rozpracovává zásady práce orgánů ochrany přírody. Stává se rovněž prvkem funkčního informačního systému v oblasti ochrany přírody a krajiny, který soustřeďuje poznatky o stavu území kraje, o druzích a jejich populacích a pomáhá vyhodnotit efektivnost dosavadních postupů.

Doc. Ing. Petr Sklenička, CSc.

Ing. Kateřina Pixová

Ing. Blanka Pittnerová

Katedra biotechnických úprav krajiny

Fakulta lesnická a environmentální

ČZU Praha