

TRENDY VÝVOJE STRUKTURY OSÍDLENÍ V ČESKU V KONTEXTU POLYCENTRICKÉHO ROZVOJE

Karel Maier, Daniel Franke

Článek analyzuje vývoj struktury osídlení České republiky z pohledu vyváženého polycentrického rozvoje. Sleduje změny, ke kterým v devadesátých letech 20. století a v prvním desetiletí 21. století došlo v obcích, krajích a rozvojových oblastech a rozvojových osách vymezených územním plánováním. K analýze byla využita data sčítání lidu, domů a bytů 1991, 2001 a 2011 o obyvatelstvu, bydlení, ekonomické aktivitě a pohybu za prací, a dále geografická data o využití území CORINE Land Cover 1990, 2000 a 2012. Analýza ukazuje, že ve sledovaném období docházelo k výrazné prostorové polarizaci, která ale není totožná s vymezením rozvojových oblastí a rozvojových os. Mezi rozvojovými oblastmi byly na základě dosavadních trendů indikovány některé, které lze na základě vývoje obytné a pracovištní funkce označit za spíše potenciálně rozvojové, a další, které jsou rozvojově problematické. Byly také zjištěny některé diskrepance ve vymezení rozvojových oblastí, a to jak případy, kde skutečný rozvojový prostor je výrazně menší, nežli vymezení rozvojové oblasti, tak i případy, kdy zejména rozvoj obytné funkce toto vymezení přesahuje.

Úvod

Polycentrický rozvoj je všeobecně považován za prostorovou formu udržitelného rozvoje. Evropská perspektiva prostorového rozvoje [ESDP 1999] označila politiku vedoucí k „vyváženému polycentrickému urbánnímu systému“ za jedno ze tří hlavních témat prostorového rozvoje na úrovni EU, členských zemí i regionů. Od té doby se téma polycentrického rozvoje objevuje prakticky ve všech dokumentech EU týkajících se prostorového plánování [CEC 2007, 2011] a územní soudržnost jako cíl polycentrického rozvoje byla zařazena Lisabonskou smlouvou mezi sdílené cíle EU a členských zemí.

Česká republika se k politice polycentrického rozvoje hlásí v prioritách Politiky územního rozvoje [MMR 2015] a uplatňuje ji na celostátní a regionální úrovni vymezením rozvojových oblastí napojených rozvojovými osami. Předkládaný článek se věnuje tomu, zda a do jaké míry se v uplynulých desetiletích území republiky rozvíjelo směrem k vyváženému polycentrickému systému, konkrétně, zda všechny rozvojové oblasti vykazovaly znaky kvantitativního a kvalitativního rozvoje umožňujícího podporovat a obsluhovat regionální zázemí a zda (popřípadě v čem) se rozvoj v rozvojových osách lišil od ostatního území.

Článek vychází z poznatků projektu Technologické agentury České republiky (TAČR) TB050MMR02 Trendy vývoje struktury měst a obcí v České republice vypracovaného na Fakultě životního prostředí České zemědělské univerzity v Praze. Projekt vycházel z předchozích poznatků o významných změnách, jimiž prochází struktura osídlení v Česku, publikovaných například v pracích Maier, Franke [2015], Sýkora, Muliček [2012], Sýkora et al [2009]. Z prací Sýkora, Muliček [2009] a Muliček et al [2011] vyplynula potřeba zabývat se rozmístěním pracovních míst, protože uvedené práce dokládají rostoucí vzdálenosti dojížděky za prací, a tudíž rostoucí význam dostupnosti pracovištních center. Pracovištní centra ve venkovském území zpravidla současně představují i centra obslužná.

Projekt se zabýval jak prostorovými, tak i demografickými změnami, jimiž česká sídelní struktura prošla v období od roku 1990. Sledovány byly změny ve struktuře zastavěného území a zastavitelných ploch, ale také změny ve využití krajiny. Prostřednictvím změn v demografické struktuře byly zachyceny i některé dopady v sociální a ekonomické sféře. Sledován byl tedy vývoj v rámci všech pilířů udržitelného rozvoje.

Vyústěním provedených analýz byla řada doporučení pro vymezení rozvojových oblastí a rozvojových os, pro koordinaci územního rozvoje v rozvojových

oblastech, standardizaci obsahu některých sledovaných údajů v územně analytických podkladech (ÚAP) a sledování implementace priorit zásad územního rozvoje (ZÚR) a Politiky územního rozvoje týkajících se struktury osídlení a vymezení center. Tato doporučení nejsou předmětem tohoto článku, protože v době jeho vypracování ještě neprošla řízením TAČR.

Data, metodologie, postupy

Volba vstupních dat pro analýzy sledovala dvě zásadní kritéria: jejich obecnou dostupnost v měřítku obcí České republiky a kontinuitu jejich sběru ve sledovaných časových horizontech. Analytická část projektu proto vycházela z dat sčítání lidu, domů a bytů 1991, 2001 a 2011 a z geografických dat CORINE Land Cover 1990, 2000, 2012. Tam, kde lze o přesnosti dat pochybovat (jedná se zejména o věrohodnost dat sčítání 2011), byla zřejmá nepřesnost částečně eliminována vztahem dat za obce k celku České republiky. Ve snaze ověřit věrohodnost dat o využívání území využitím též jiného zdroje projekt provedl rešerše a analýzy GIS dat z ÚAP 2008, 2010, 2012, 2014 a porovnal je s daty CORINE Land Cover týkajícími se ploch bydlení a výroby. Zjištěná neúplnost dat ÚAP a jejich částečná vnitřní nekompatibilita nakonec zpracovatele analýzy dovedla k využití pouze

dat CORINE Land Cover. Pro vymezení rozvojových oblastí a rozvojových ploch byl využit podklad poskytnutý MMR, zobrazující stav k roku 2012 a upravený rešerší zjištěných platných verzí ZÚR, přičemž do analýz byly zahrnuty pouze celorepublikové rozvojové oblasti a osy.

Prezentované analýzy pracují s daty o obyvatelstvu (vývoj počtu obyvatel, vývoj počtu a podílu absolventů vysokých škol), bydlení (počet trvale obydlených bytů, vývoj ploch bydlení), o obsazených pracovních místech (OPM) jako součet zaměstnaných osob trvale bydlících v obci a osob dojíždějících za prací do obce minus počet osob za prací vyjíždějících a o plochách výroby. (Rozsah projektu a jeho poslání sledovat vývojové trendy na území celé České republiky eliminovaly možnost využití dat „zdola“, například o zahajovaných či dokončovaných stavbách.) Jako dílčí syntéza vstupních dat byl vytvořen ukazatel komplexní funkční velikosti (KfV) za jednotlivé obce [Hampel, 2005].

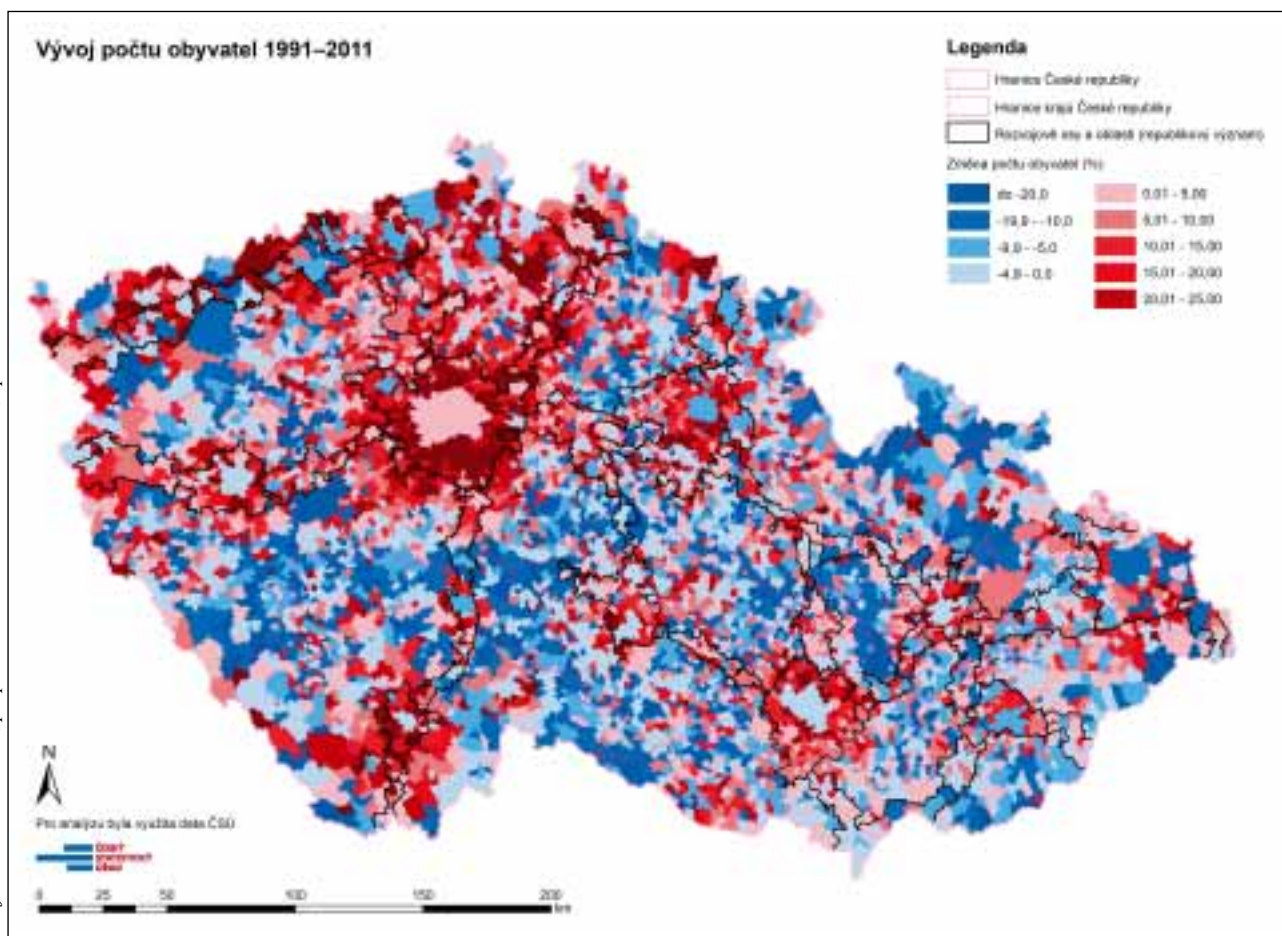
Veškerá shromážděná demografická data a data CORINE Land Cover za všechna sledovaná období byla přepočtena na územní strukturu roku 2011; tam, kde nebylo možné data přepočíst na strukturu roku 2011, byla na místo obcí analyzována data za nejmenší možné území („hybridní shapefile“). Rozdíly mezi časy, ke kterým se vztahují data sčítání lidu, domů a bytů (1991, 2001 a 2011) a data CORINE Land Cover (1990, 2000, 2012), byly zanedbány.

Jádro analytických prací o vývoji struktury osídlení v Česku spočívalo v porovnání dosavadního vývoje reprezentovaného daty sčítání a geografickými daty o využití území CORINE Land Cover pro území různých krajů a rozvojových oblastí a rozvojových os vymezených v územně plánovacích nástrojích, konkrétně v Politice územního rozvoje a v zásadách územního rozvoje krajů. Pro každý sledovaný druh dat byla sledována především změna ve sledovaném období v absolutních či relativních hodnotách, popřípadě též index

změny zjištěný jako podíl změny mezi počátečním a koncovým datem sledování ve sledovaném území (obci) a toutéž změnou sledovanou za celé území republiky. Indexy změny eliminují vliv změn, které se ve sledovaném období odehrály v celostátním měřítku. To je významné pro porovnání mezi jednotlivými obcemi, rozvojovými oblastmi a osami či regiony zejména tehdy, pokud se sledovaná data v celostátním měřítku dynamicky vyvíjela. Příkladem jsou ve sledovaném období celostátně rostoucí plochy bydlení a zejména dramaticky rostoucí podíl vysokoškolsky vzdělané populace.

Data CORINE Land Cover byla v jednotlivých letech doplněna o atribut identifikace obce, ve které se sledované plochy nacházejí. Časové datové sady o těchto plochách byly následně od sebe odečteny s využitím atributu CODE (111, 112, 121). Vznikly tak plošné změny, které byly kvantifikovány za jednotlivé obce. Změny v plochách bydlení a výroby a skladů zjišťované z CORINE

Zdroj: SLDB 1991 a 2011, přepočteno na územní strukturu 2011; zpracování TAČR TB050MMR02.



Obr. 1: Vývoj počtu obyvatel v obcích 1991–2011

Land Cover byly vyhodnoceny jako nově zastavěné plochy – změna z nezastavěného území na CLC 111 nebo CLC 112 nebo CLC 121, nebo jako přestavba – změna z CLC 111 / CLC 112 / CLC 121 na CLC 111 / CLC 112 / CLC 121.

Zjištěný vývoj a trendy

Obyvatelstvo

Sledován byl vývoj počtu obyvatel a počtu, respektive podílu vysokoškolsky vzdělaných obyvatel ve věku 15 let a starších.

Mimo hodnocení zůstávají data o věkové struktuře obyvatel (obyvatelstvo do 15 let a 65 a více let) a data o ekonomicky aktivních obyvatelích, která se pro sledované období ukazují jako závislá na již zahrnutých datech o vzdě-

lání, obsazených pracovních místech, bytech a vývoji počtu obyvatel [Maier, Franke 2015].

Vývoj počtu obyvatel

Vývoj počtu obyvatel v obcích se vyznačoval výraznými disparitami mezi dramaticky rostoucími obcemi v sub-urbánním zázemí atraktivních rozvojových center a výraznými relativními úbytky v prostorech (především vnitřních) periferií.

Mezi roky 1991 a 2011 došlo k nárůstu počtu obyvatel ČR o 1,30 % (absolutně o 134 345 obyvatel), z toho mezi roky 1991 a 2001 počet obyvatel poklesl o 0,70 % (absolutně o 72 155 obyvatel) a mezi roky 2001 a 2011 narostl o 2,02 % (absolutně o 206 500 obyvatel).

Rozdíly ve vývoji počtu obyvatel v jednotlivých územích souvisejí s rozložením pracovních příležitostí jako stimulem migrace a s ním související intenzitou výstavby bytů [Maier, Franke 2015]. Období do roku 2000 je poznamenáno stagnací bytové výstavby, a tudíž se rozmístění populace v území měnilo jen velmi málo. Naproti tomu v období po roce 2001 populačně rostou rozvojové oblasti, z krajů pak především Středočeský (o téměř 15 procentních bodů za deset let), za ním s odstupem Praha a s dalším odstupem kraje Plzeňský a Jihomoravský. Středočeský kraj předstihl podle SLDB 2011 počtem obyvatel Prahu.

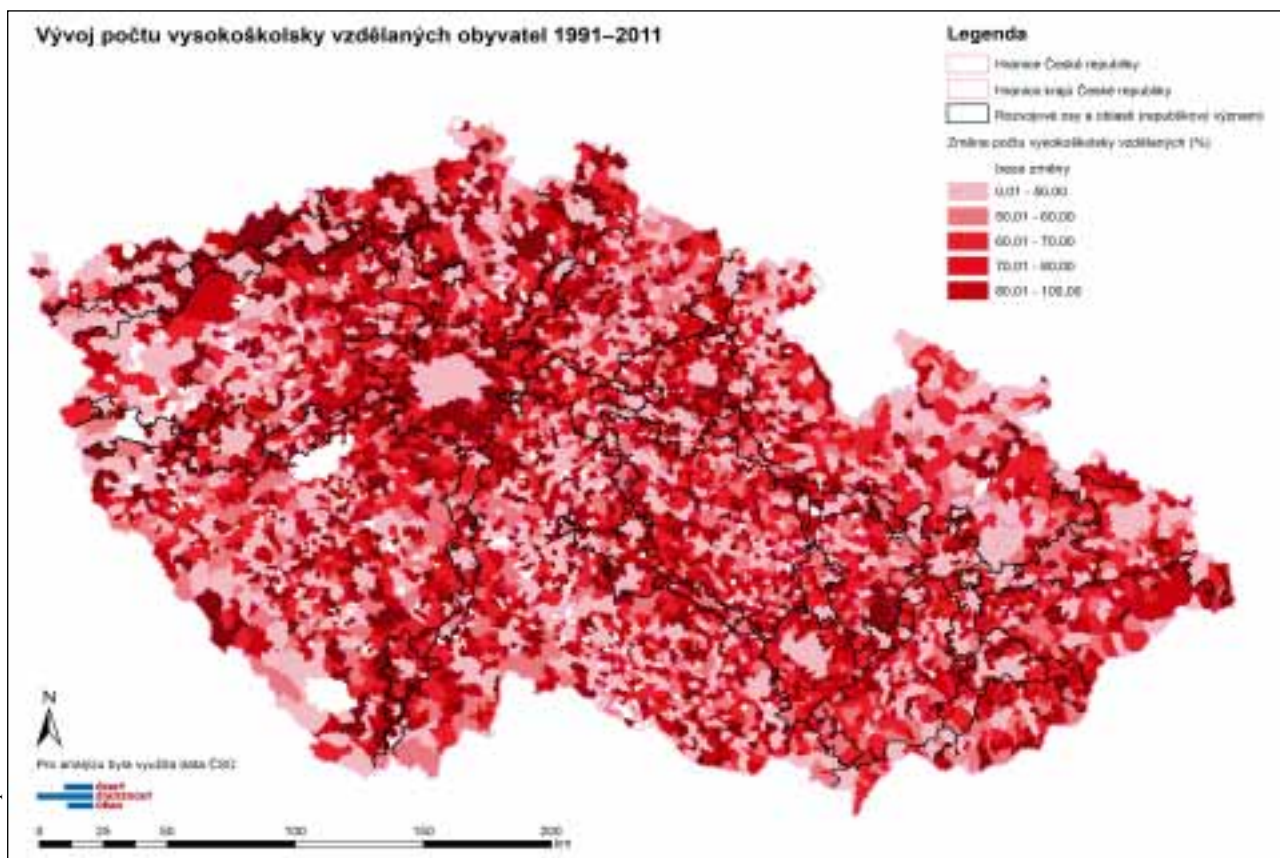
Ze srovnání vývoje počtu obyvatel mezi jednotlivými rozvojovými oblastmi vyplývá, že výrazný růst jak v absolutním ohledu, tak i relativním srovnání s vývojem v celém Česku zaznamená-

území	obyvatelstvo 1991	obyvatelstvo 2001	obyvatelstvo 2011	podíl na obyvatelstvu ČR 1991 [%]	podíl na obyvatelstvu ČR 2001 [%]	podíl na obyvatelstvu ČR 2011 [%]	index změny počtu obyvatel 2001/1991	index změny počtu obyvatel 2011/2001
členění podle PÚR / ZÚR								
rozvojové oblasti	4 736 154	4 666 684	4 899 846	45,97 %	45,62 %	46,95 %	0,985	1,050
OB1 Praha	1 607 107	1 576 985	1 799 524	15,60 %	15,42 %	17,24 %	0,981	1,141
OB2 Ostrava	916 328	898 720	849 413	8,89 %	8,79 %	8,14 %	0,981	0,945
OB3 Brno	530 087	521 400	554 776	5,15 %	5,10 %	5,32 %	0,984	1,064
OB4 HK / PA	361 477	357 918	366 482	3,51 %	3,50 %	3,51 %	0,990	1,024
OB5 Plzeň	241 924	235 738	250 723	2,35 %	2,30 %	2,40 %	0,974	1,064
OB6 Ústí n. L.	221 650	219 988	219 744	2,15 %	2,15 %	2,11 %	0,993	0,999
OB7 Liberec	186 077	185 364	191 306	1,81 %	1,81 %	1,83 %	0,996	1,032
OB8 Olomouc	182 959	182 943	183 835	1,78 %	1,79 %	1,76 %	1,000	1,005
OB9 Zlín	157 352	155 220	151 612	1,53 %	1,52 %	1,45 %	0,986	0,977
OB10 Č. Budějovice	125 438	128 315	132 678	1,22 %	1,25 %	1,27 %	1,023	1,034
OB11 Jihlava	66 472	66 275	66 835	0,65 %	0,65 %	0,64 %	0,997	1,008
OB12 K. Vary	139 283	137 818	132 918	1,35 %	1,35 %	1,27 %	0,989	0,964
rozvojové osy	1 667 079	1 665 046	1 652 847	16,18 %	16,28 %	15,84 %	0,999	0,993
ostatní území	3 898 982	3 898 330	3 883 867	37,85 %	38,11 %	37,21 %	1,000	0,996
kraje								
Praha	1 214 174	1 169 106	1 268 796	11,79 %	11,43 %	12,16 %	0,963	1,085
Středočeský	1 112 882	1 122 473	1 289 211	10,80 %	10,97 %	12,35 %	1,009	1,149
Jihočeský	622 889	625 267	628 336	6,05 %	6,11 %	6,02 %	1,004	1,005
Plzeňský	558 307	550 688	570 401	5,42 %	5,38 %	5,47 %	0,986	1,036
Karlovarský	301 985	304 343	295 595	2,93 %	2,97 %	2,83 %	1,008	0,971
Ústecký	824 461	820 219	808 961	8,00 %	8,02 %	7,75 %	0,995	0,986
Liberecký	425 120	428 184	432 439	4,13 %	4,19 %	4,14 %	1,007	1,010
Královéhradecký	552 809	550 724	547 916	5,37 %	5,38 %	5,25 %	0,996	0,995
Pardubický	508 718	508 281	511 627	4,94 %	4,97 %	4,90 %	0,999	1,007
Vysočina	513 740	512 143	505 565	4,99 %	5,01 %	4,84 %	0,997	0,987
Jihomoravský	1 144 160	1 134 786	1 163 508	11,11 %	11,09 %	11,15 %	0,992	1,025
Olomoucký	647 341	643 817	628 427	6,28 %	6,29 %	6,02 %	0,995	0,976
Moravskoslezský	1 278 726	1 265 019	1 205 834	12,41 %	12,37 %	11,55 %	0,989	0,953
Zlínský	596 903	595 010	579 944	5,79 %	5,82 %	5,56 %	0,997	0,975
Česko celkem	10 302 215	10 230 060	10 436 560	100,00 %	100,00 %	100,00 %	0,993	1,020

Zdroj: ČSÚ 1993, 2013. SLDB 1991, SLDB 2001 a SLDB 2011, podklady MMR, ZÚR krajů ČR.

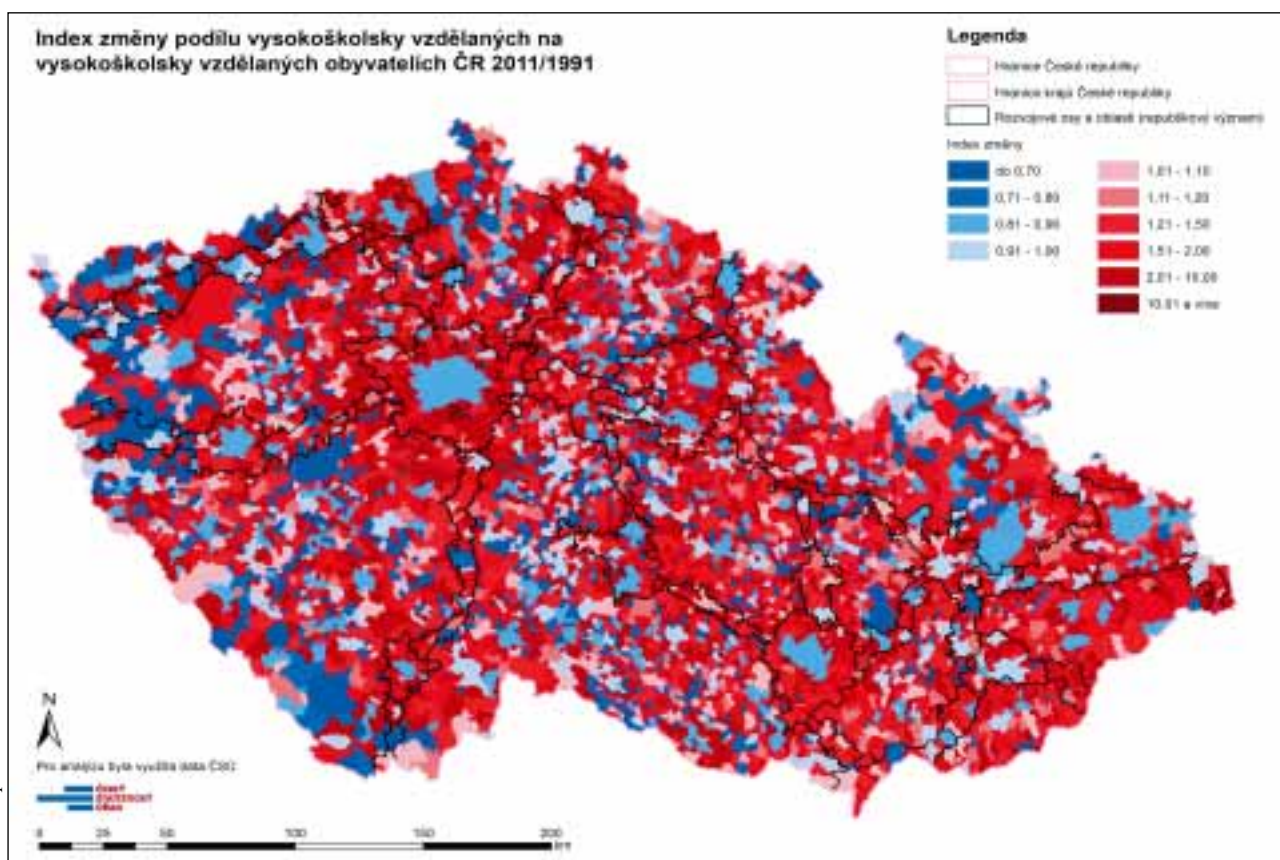
Tabulka 1: Populační vývoj v jednotlivých rozvojových oblastech, v rozvojových osách a v krajích 1991–2011

Zdroj: SLDB 1991, SLDB 2001 a SLDB 2011, přepočteno na územní strukturu 2011; zpracování TAČR TB050MMR02.



Obr. 2: Vývoj počtu vysokoškolsky vzdělaných obyvatel starších 15 let v obcích 1991–2011

Zdroj: SLDB 1991, SLDB 2001 a SLDB 2011, přepočteno na územní strukturu 2011; zpracování TAČR TB050MMR02.



Obr. 3: Index změny podílu vysokoškolsky vzdělaných obyvatel starších 15 let v obcích na počtu vysokoškolsky vzdělaných obyvatel starších 15 let ČR 1991–2011

území	počet vysokoškoláků 1991	počet vysokoškoláků 2001	počet vysokoškoláků 2011	podíl na populaci > 15 let ČR 1991 [%]	podíl na populaci > 15 let ČR 2001 [%]	podíl na populaci > 15 let ČR 2011 [%]	index změny podílu na VŠ populaci > 15 let 2001/1991	index změny podílu na VŠ populaci > 15 let 2011/2001
členění podle PÚR / ZÚR								
rozvojové oblasti	381 056	483 825	705 894	65,38 %	63,46 %	63,32 %	0,971	0,998
OB1 Praha	177 352	219 684	329 808	30,43 %	28,81 %	29,59 %	0,947	1,027
OB2 Ostrava	48 598	63 630	87 995	8,34 %	8,35 %	7,89 %	1,001	0,946
OB3 Brno	52 699	66 682	98 930	9,04 %	8,75 %	8,87 %	0,967	1,015
OB4 HK / PA	23 396	30 540	42 747	4,01 %	4,01 %	3,83 %	0,998	0,957
OB5 Plzeň	16 557	21 232	30 263	2,84 %	2,78 %	2,71 %	0,980	0,975
OB6 Ústí n. L.	9 078	11 939	16 804	1,56 %	1,57 %	1,51 %	1,005	0,963
OB7 Liberec	10 806	14 171	20 023	1,85 %	1,86 %	1,80 %	1,002	0,966
OB8 Olomouc	13 265	17 948	25 637	2,28 %	2,35 %	2,30 %	1,034	0,977
OB9 Zlín	9 524	12 560	18 217	1,63 %	1,65 %	1,63 %	1,008	0,992
OB10 Č. Budějovice	9 958	12 990	19 155	1,71 %	1,70 %	1,72 %	0,997	1,009
OB11 Jihlava	3 509	4 632	6 561	0,60 %	0,61 %	0,59 %	1,009	0,969
OB12 K. Vary	6 314	7 817	9 754	1,08 %	1,03 %	0,88 %	0,946	0,853
rozvojové osy	73 767	99 448	140 210	12,66 %	13,04 %	12,58 %	1,031	0,964
ostatní území	128 026	179 186	268 627	21,97 %	23,50 %	24,10 %	1,070	1,025
kraje								
Praha	158 489	190 373	263 272	27,19 %	24,97 %	23,62 %	0,918	0,946
Středočeský	45 574	66 123	124 875	7,82 %	8,67 %	11,20 %	1,109	1,292
Jihočeský	30 750	40 468	58 268	5,28 %	5,31 %	5,23 %	1,006	0,985
Plzeňský	27 770	36 089	51 062	4,76 %	4,73 %	4,58 %	0,993	0,968
Karlovarský	11 122	14 072	17 700	1,91 %	1,85 %	1,59 %	0,967	0,860
Ústecký	27 813	36 498	52 000	4,77 %	4,79 %	4,66 %	1,003	0,974
Liberecký	18 560	25 036	35 465	3,18 %	3,28 %	3,18 %	1,031	0,969
Královéhradecký	25 616	34 506	47 480	4,39 %	4,53 %	4,26 %	1,030	0,941
Pardubický	21 360	29 662	43 246	3,66 %	3,89 %	3,88 %	1,062	0,997
Vysočina	20 268	28 500	41 049	3,48 %	3,74 %	3,68 %	1,075	0,985
Jihomoravský	75 359	98 154	146 796	12,93 %	12,87 %	13,17 %	0,996	1,023
Olomoucký	31 798	43 490	61 480	5,46 %	5,70 %	5,52 %	1,046	0,967
Moravskoslezský	60 847	81 384	116 072	10,44 %	10,67 %	10,41 %	1,022	0,976
Zlínský	27 523	38 104	55 966	4,72 %	5,00 %	5,02 %	1,058	1,005
Česko celkem	582 849	762 459	1 114 731	100,00 %	100,00 %	100,00 %	1,000	1,000

Zdroj: ČSÚ 1993, 2013. SLDB 1991, SLDB 2001 a SLDB 2011, podklady MMR, ZÚR krajů ČR.

Tabulka 2: Vývoj počtu vysokoškolsky vzdělaných obyvatel a jejich podílu na populaci starší 15 let v jednotlivých rozvojových oblastech, v rozvojových osách a v krajích 1991–2011

la pouze OB1 Praha, za ní s výrazným odstupem OB3 Brno. Změna populace v ostatních rozvojových oblastech oscilovala v pásmu do 1,5 procentního bodu za celé období 1991 až 2001, přičemž OB2 Ostrava ztratila téměř 9 % obyvatelstva. Populační vývoj zejména po roce 2000 výrazně diferencoval rozvojové oblasti na růstové a regresivní (OB2 Ostrava, OB6 Ústí nad Labem, OB12 Karlovy Vary, OB9 Zlín).

Počet a podíl absolventů vysokých škol

Zastoupení vysokoškolsky vzdělaných obyvatel je použito jako indikátor ekonomické prosperity obyvatel a současně i sociální stability, protože je statisticky prokázána souvislost mezi dosaženým vzděláním a zaměstnanos-

tí. Při porovnávání vývoje počtu vysokoškoláků je třeba uvažovat změny zastoupení vysokoškoláků v celostátní populaci v jednotlivých obdobích.

Z kartogramu na obrázku 2 vyplývá, že vlastně všechny obce zaznamenal ve sledovaném období růst počtu vysokoškolsky vzdělaných obyvatel. Nárůsty byly relativně nejvýraznější v malých obcích (vlivem počátečního velmi nízkého stavu) a v zázemí některých velkých měst.

Kartogram na obrázku 3 naznačuje, že v konkurenci o vysokoškolsky vzdělané obyvatele ztrácela centra rozvojových oblastí včetně Prahy, zatímco výrazně získávaly obce v jejich zázemí. Vývoj v ostatním území je opět zkrácen vlivem počátečního velmi nízkého stavu zejména v malých obcích. Vztah me-

zi územími rozvojových os a podílem a vývojem zastoupení vysokoškolského obyvatelstva se nedá vystopovat.

Ukazatel počtu, respektive podílu vysokoškoláků je výrazně ovlivněn prudkým nárůstem studujících a posléze absolventů vysokých škol po roce 1989. Mezi roky 1991 a 2011 došlo v Česku k nárůstu počtu vysokoškolsky vzdělaných obyvatel o 91,27 % (absolutně o 531 900 obyvatel); z toho mezi roky 1991 a 2001 o 30,83 % (absolutně o 179 700) a mezi roky 2001 a 2011 o 46,19 % (absolutně o 352 200). Proto pro porovnání územního rozmístění vysokoškolsky vzdělaných obyvatel je podstatným údajem index vyjadřující změnu podílu na vysokoškolsky vzdělané populaci celé republiky. Z něho vyplývá, že zejména do roku 2000, ale i v následujícím období rostl podíl na vysokoškolské populaci nejví-

ce mimo rozvojové oblasti a osy, což lze částečně přičítat relativně menšímu počátečnímu podílu vysokoškolské populace v těchto územích. Absolutní přírůstky vysokoškoláků byly výrazně největší v kategorii rozvojových oblastí jako celku, ale indexy změny podílu na vysokoškolské populaci za kraje naznačují, že probíhala výrazná regionální diferenciacce. To se potvrzuje při porovnání údajů za jednotlivé rozvojové oblasti. Jedinými dvěma rozvojovými oblastmi, kde narůstal podíl vysokoškoláků na vysokoškolské populaci republiky, jsou OB8 Olomouc a OB10 České Budějovice. Dynamika změny podílu na vysokoškolské populaci v období do roku 2000 byla největší v OB8 Olomouc a po roce 2001 v OB1 Praha, následované OB3 Brno a OB10 České Budějovice.

Bydlení

Vývoj počtu obydlých bytů

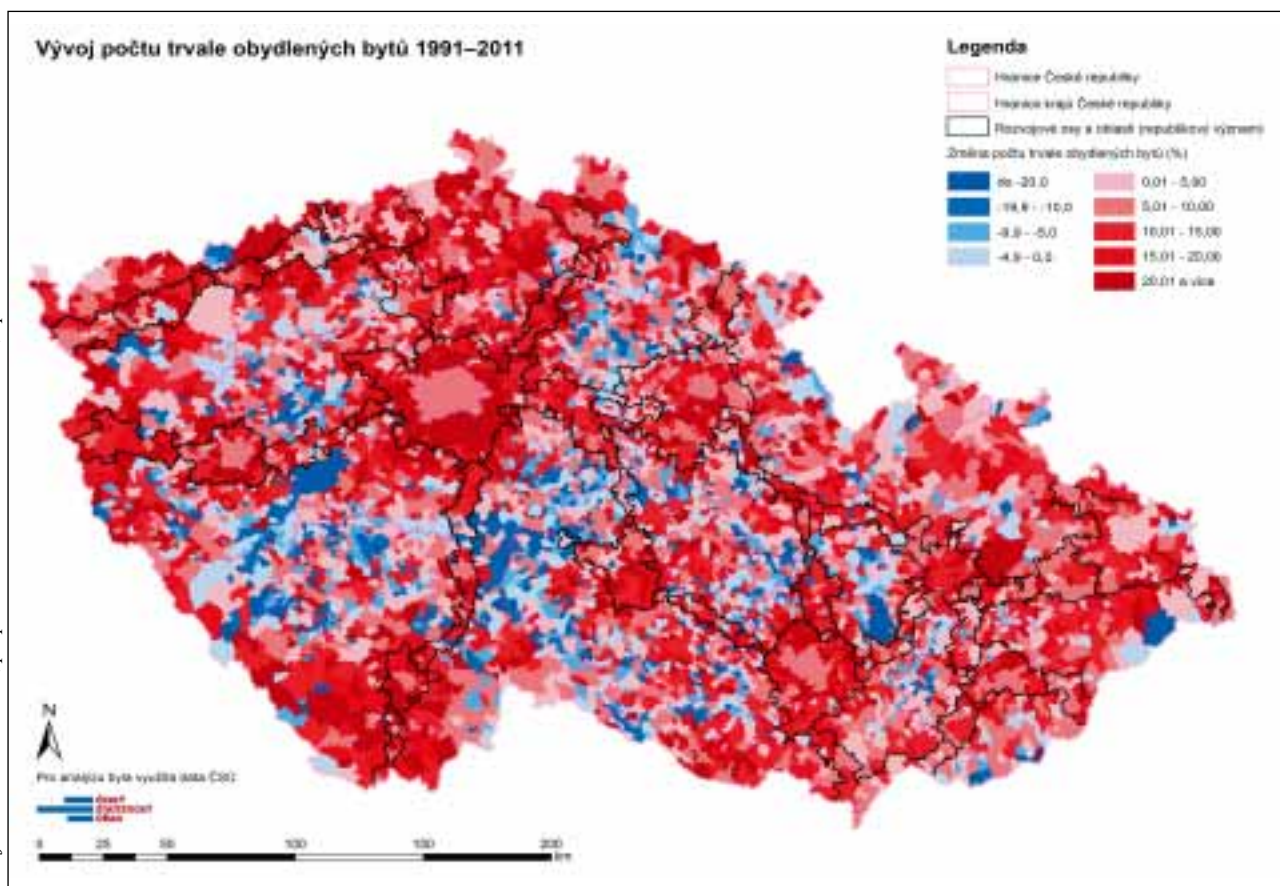
Územní rozložení vývoje počtu obydlých bytů je jistě indikátorem atraktivity území pro bydlení. Výsled-

ný obraz je dán tím, že hlavním faktorem migrace v rámci Česka je dostupnost práce a tím, že ve sledovaném období domácnosti preferovaly bydlení v suburbánních zázemích prosperujících center.

Prostorové rozmístění změn počtu bytů (kartogram na obrázku 4) do značné míry kopíruje změny v rozmístění obyvatelstva (kartogram na obrázku 1). Počet obyvatel ale v periferních územích klesal i tam, kde docházelo k nárůstu počtu bytů (vlivem nízké obsazenosti bytů například seniory – jednotlivci). Obdobně tomu bylo také v některých centrech rozvojových oblastí (Ostrava, Jihlava, Brno, Plzeň, Hradec Králové, České Budějovice). Vliv rozvojových os se projevuje selektivně v širším zázemí některých rozvojových center, tam, kde spolupůsobily například krajinné hodnoty území (například severně od Brna ve směru na Svitavy), tam, kde spolupůsobí dvě prostorově blízká silná rozvojová centra (Praha a Mladá Boleslav), popřípadě v tradičních rozvojových koridorech jako je Pomoraví.

Mezi roky 1991 a 2011 došlo k nárůstu trvale obydlých bytů o 10,77 % (absolutně o 398 954), z toho mezi roky 1991 a 2001 o 3,29 % (absolutně 121 997 trvale obydlých bytů) a podstatně více mezi roky 2001 a 2011: o 7,24 % (absolutně 276 957 trvale obydlých bytů). Růst zaznamenaly především rozvojové oblasti, i když v období do roku 2000 zde byl růst pomalejší nežli v rozvojových osách a ostatních územích. Vzhledem k obecně poměrně malému nárůstu počtu bytů do roku 2000 je rozhodující období po roce 2000, kdy největší absolutní i relativní přírůstky zaznamenala OB1 Praha, s odstupem za ní OB11 Jihlava a OB3 Brno. Rozvojové oblasti s relativními úbytky podílu na bytovém fondu Česka jsou tytéž jako rozvojové oblasti s relativní populační ztrátou (viz tabulka 1): OB2 Ostrava, OB6 Ústí nad Labem, OB12 Karlovy Vary, OB9 Zlín.

Zdroj: SLDB 1991 a 2011, přepočteno na územní strukturu 2011; zpracování TAČR TB050MMR02.



Obr. 4: Vývoj počtu trvale obydlých bytů v obcích 1991–2011

území	počet bytů 1991	počet bytů 2001	počet bytů 2011	podíl na bytovém fondu ČR 1991 [%]	podíl na bytovém fondu ČR 2001 [%]	podíl na bytovém fondu ČR 2011 [%]	index změny podílu na bytovém fondu 2001/ 1991	index změny podílu na bytovém fondu 2011/2001
členění podle PÚR / ZÚR								
rozvojové oblasti	1 788 768	1 834 996	1 996 663	48,27 %	47,94 %	48,64 %	0,993	1,015
OB1 Praha	637 948	647 756	736 791	17,22 %	16,92 %	17,95 %	0,983	1,061
OB2 Ostrava	332 724	342 876	347 804	8,98 %	8,96 %	8,47 %	0,998	0,946
OB3 Brno	198 582	201 155	223 082	5,36 %	5,26 %	5,43 %	0,981	1,034
OB4 HK / PA	129 038	134 010	145 401	3,48 %	3,50 %	3,54 %	1,005	1,012
OB5 Plzeň	92 458	94 001	103 219	2,50 %	2,46 %	2,51 %	0,984	1,024
OB6 Ústí n. L.	86 047	89 695	91 825	2,32 %	2,34 %	2,24 %	1,009	0,955
OB7 Liberec	70 599	72 722	78 143	1,91 %	1,90 %	1,90 %	0,997	1,002
OB8 Olomouc	64 812	68 219	73 497	1,75 %	1,78 %	1,79 %	1,019	1,005
OB9 Zlín	54 958	56 608	60 333	1,48 %	1,48 %	1,47 %	0,997	0,994
OB10 Č. Budějovice	46 421	49 316	54 043	1,25 %	1,29 %	1,32 %	1,029	1,022
OB11 Jihlava	23 038	24 136	26 851	0,62 %	0,63 %	0,65 %	1,014	1,037
OB12 K. Vary	52 143	54 502	55 674	1,41 %	1,42 %	1,36 %	1,012	0,953
rozvojové osy	588 585	613 024	649 140	15,88 %	16,02 %	15,81 %	1,008	0,987
ostatní území	1 328 328	1 379 658	1 458 832	35,85 %	36,04 %	35,54 %	1,006	0,986
kraje								
Praha	495 804	496 940	542 168	13,38 %	12,98 %	13,21 %	0,970	1,017
Středočeský	398 988	413 060	482 860	10,77 %	10,79 %	11,76 %	1,002	1,090
Jihočeský	220 802	231 281	247 608	5,96 %	6,04 %	6,03 %	1,014	0,998
Plzeňský	203 081	208 992	226 298	5,48 %	5,46 %	5,51 %	0,996	1,010
Karlovarský	110 137	115 913	119 403	2,97 %	3,03 %	2,91 %	1,019	0,961
Ústecký	309 596	321 928	330 981	8,35 %	8,41 %	8,06 %	1,007	0,959
Liberecký	155 363	161 830	171 328	4,19 %	4,23 %	4,17 %	1,008	0,987
Královéhradecký	198 446	204 529	215 277	5,36 %	5,34 %	5,24 %	0,998	0,982
Pardubický	175 443	182 943	196 288	4,73 %	4,78 %	4,78 %	1,010	1,001
Vysočina	170 165	177 386	188 191	4,59 %	4,63 %	4,58 %	1,009	0,989
Jihomoravský	396 726	407 274	443 358	10,71 %	10,64 %	10,80 %	0,994	1,015
Olomoucký	223 854	232 048	243 624	6,04 %	6,06 %	5,94 %	1,004	0,979
Moravskoslezský	451 156	468 748	480 158	12,17 %	12,25 %	11,70 %	1,006	0,955
Zlínský	196 120	204 806	217 093	5,29 %	5,35 %	5,29 %	1,011	0,988
Česko celkem	3 705 681	3 827 678	4 104 635	100,00 %	100,00 %	100,00 %	1,000	1,000

Zdroj: ČSÚ 1993, 2013. SLDB 1991, SLDB 2001 a SLDB 2011, podklady MMR, ZÚR krajů ČR.

Tabulka 3: Vývoj počtu trvale obydlených bytů v jednotlivých rozvojových oblastech, rozvojových osách a v krajích 1991–2011

Plochy bydlení

Pro zjištění vývoje ploch bydlení byl využit datový podklad CORINE Land Cover (CODE 111 a 112) za roky 1990, 2000 a 2012.

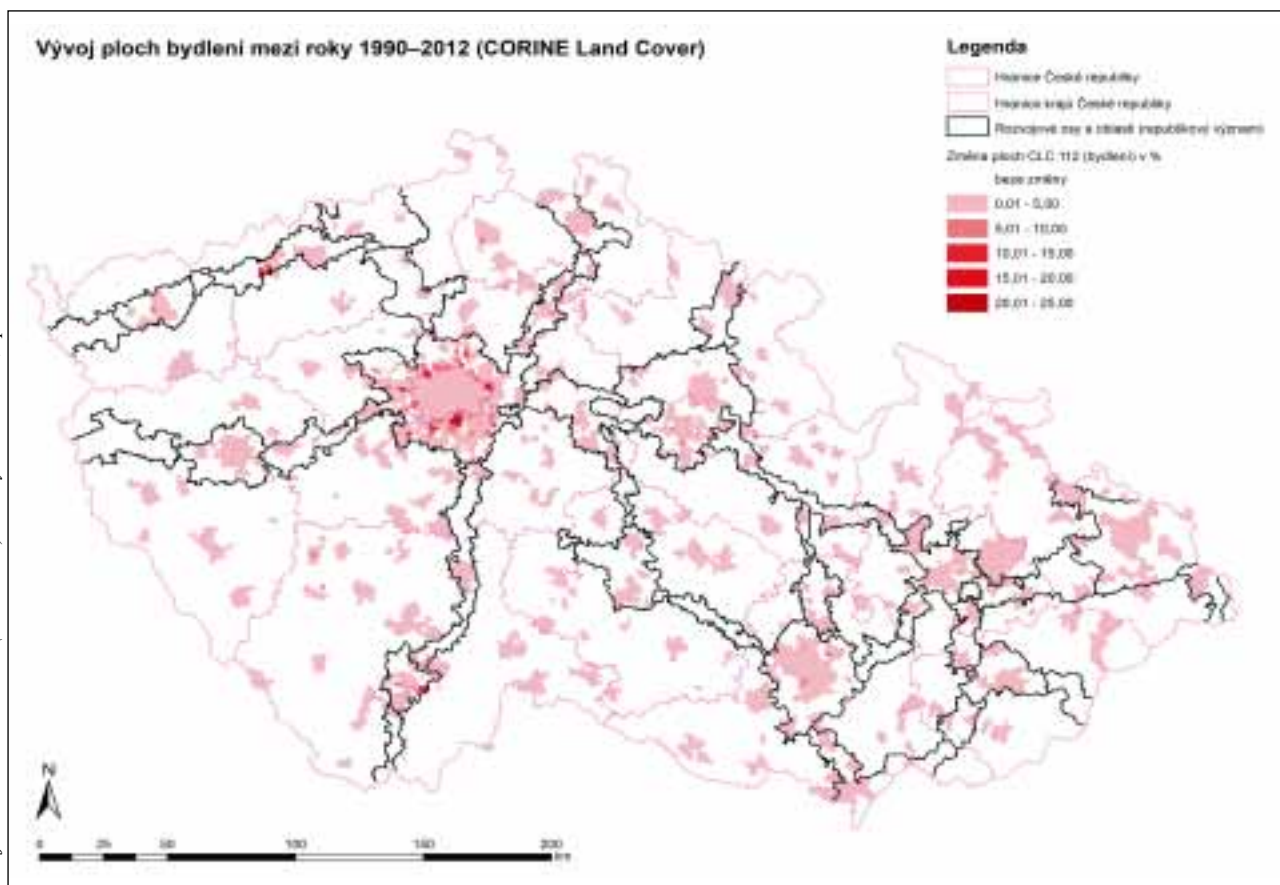
Plochy bydlení vykazují nárůst průběžně po celé sledované období, a to ve všech krajích, v rozvojových oblastech a osách i mimo ně. Pokles výměry ploch bydlení v Karlovarském a Ústeckém kraji se pohybuje v pásmu možné chyby dané použitou technologií sběru dat v tomto období. Míra nárůstu ploch bydlení se však mezi jednotlivými krajemi výrazně liší. Nárůst zrna-

menaly jak rozvojové oblasti a osy, tak i území mimo ně. Zvláště výrazný je nárůst ve Středočeském kraji, Jihočeském kraji a kraji Plzeňském. Poněkud méně rozdílná míra růstu byla zjištěna i mezi kategoriemi rozvojových oblastí a os a ostatního území.

Růst ploch bydlení v devadesátých letech 20. století byl relativně nejdynamičtější v rozvojových oblastech a prakticky ve stejné míře v území mimo rozvojové oblasti a osy. Po roce 2000 se zvýšila dynamika růstu v rozvojových osách a naopak poklesla v „ostatním“ území; v rozvojových osách byl růst pomalý, ale setrvalý

po obě období. Z tohoto pohledu by se tedy dalo usuzovat, že devadesátá léta byla dezurbanizační, v období po roce 2000 se rozvoj bydlení soustředil do rozvojových oblastí.

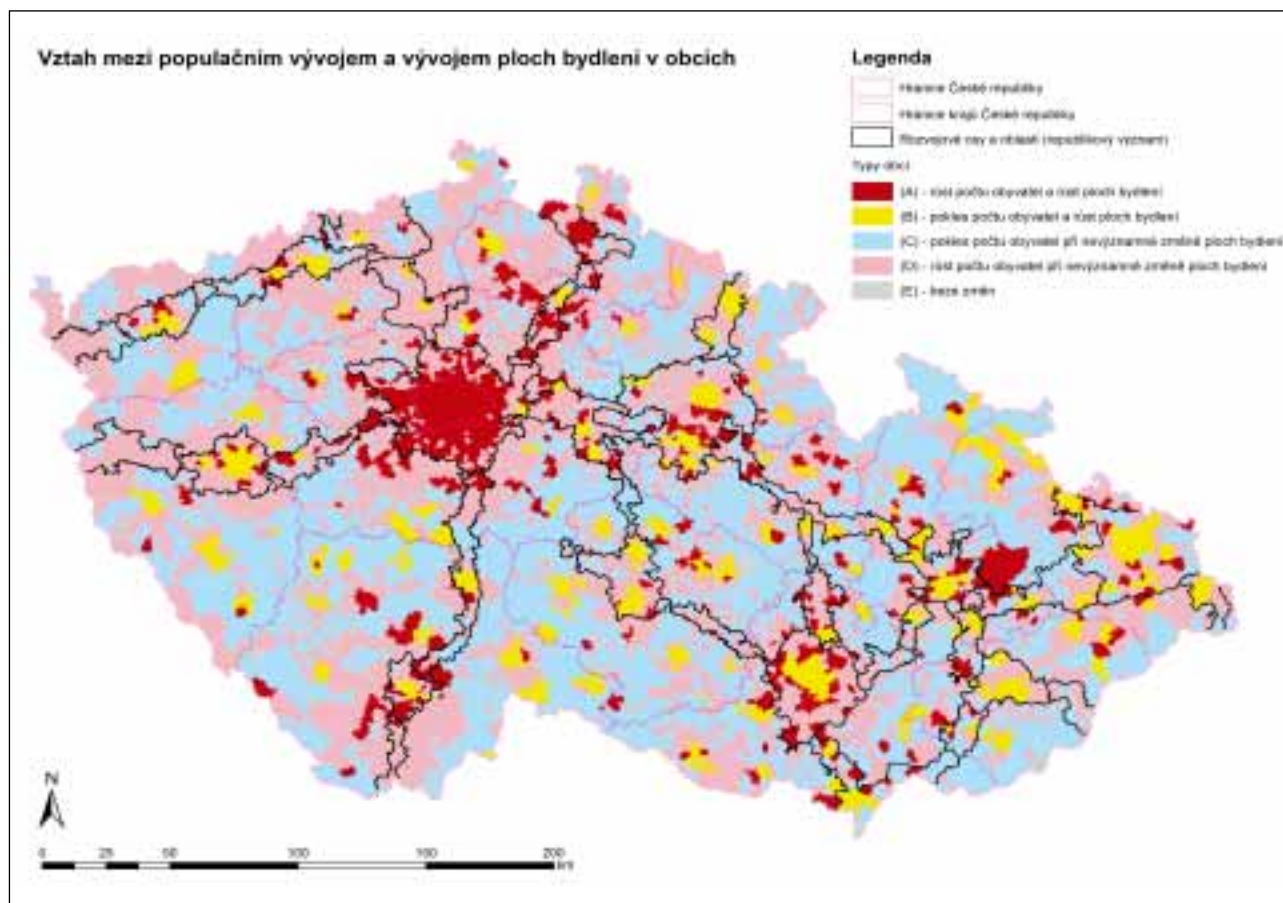
Jiný pohled nabízí srovnání vývoje v krajích. V obou sledovaných obdobích byl zvláště výrazný nárůst ve Středočeském kraji, ale v devadesátých letech rostly plochy bydlení nevíce v Pardubickém kraji, dále pak v krajích Libereckém, Královéhradeckém a Jihočeském. Je přitom třeba vzít v úvahu, že intenzita bytové výstavby byla v devadesátých letech podstatně nižší, nežli v následujícím období (tabulka 4).



Obr. 5: Vývoj ploch bydlení mezi roky 1990–2012

území	plochy bydlení 1990 [ha]	plochy bydlení 2000 [ha]	plochy bydlení 2012 [ha]	podíl na plochách bydlení v ČR 1990 [%]	podíl na plochách bydlení v ČR 2000 [%]	podíl na plochách bydlení v ČR 2012 [%]	index změny ploch bydlení 2000/1990	index změny ploch bydlení 2012/2000
členění podle PÚR / ZÚR								
rozvojové oblasti	113 262	118 368	124 097	31,52 %	31,63 %	32,31 %	1,045	1,048
rozvojové osy	54 544	56 052	57 406	15,18 %	14,98 %	14,95 %	1,028	1,024
ostatní území	191 538	199 784	202 596	53,30 %	53,39 %	52,75 %	1,043	1,014
kraje								
Praha	15 598	16 220	16 713	4,34 %	4,33 %	4,35 %	1,040	1,030
Středočeský	52 331	56 205	60 128	14,56 %	15,02 %	15,65 %	1,074	1,070
Jihočeský	24 062	25 685	26 373	6,70 %	6,86 %	6,87 %	1,067	1,027
Plzeňský	20 664	21 283	21 854	5,75 %	5,69 %	5,69 %	1,030	1,027
Karlovarský	7 896	7 745	8 053	2,20 %	2,07 %	2,10 %	0,981	1,040
Ústecký	24 052	23 631	24 422	6,69 %	6,31 %	6,36 %	0,982	1,034
Liberecký	14 643	15 812	16 155	4,07 %	4,23 %	4,21 %	1,080	1,022
Královéhradecký	25 276	27 135	27 392	7,03 %	7,25 %	7,13 %	1,074	1,009
Pardubický	22 384	24 672	25 287	6,23 %	6,59 %	6,58 %	1,102	1,025
Vysočina	21 882	22 796	23 083	6,09 %	6,09 %	6,01 %	1,042	1,013
Jihomoravský	40 953	41 517	42 317	11,40 %	11,09 %	11,02 %	1,014	1,019
Olomoucký	27 398	28 209	28 547	7,62 %	7,54 %	7,43 %	1,030	1,012
Moravskoslezský	38 695	39 233	39 585	10,77 %	10,48 %	10,31 %	1,014	1,009
Zlínský	23 509	24 060	24 190	6,54 %	6,43 %	6,30 %	1,023	1,005
Česko celkem	359 344	374 203	384 099	100,00 %	100,00 %	100,00 %	1,041	1,026

Tabulka 4: Porovnání vývoje ploch bydlení v rozvojových oblastech, rozvojových osách a v krajích mezi roky 1990–2012



Zdroj: SLDB 1991a, 2011, ČLC 112 1990 a 2012; přepočteno na územní strukturu 2011; zpracování TACR TB050MMR02.

Obr. 6: Vztah mezi populačním vývojem a vývojem ploch bydlení v obcích mezi roky 1990 a 2012

Nerovnoměrnost rozvoje bydlení v krajích je obdobná populačnímu vývoji v nich. Výrazně nejvíce rostly počty bytů ve Středočeském kraji, zejména po roce 2000. Za absolutně rostoucí, ale relativně regresivní, lze označit bydlení v Moravskoslezském, Ústeckém, Olomouckém, Královéhradeckém a Karlovarském kraji.

Z kartogramu na obrázku 6 je zřejmé, že růst počtu obyvatel doprovázený současným růstem ploch bydlení znamenala bezprostřední suburbanizační zázemí regionálních center, v případě Pražského metropolitního regionu pak většina rozvojové oblasti včetně samotné Prahy. Se vzdáleností od centra rozvojové oblasti intenzita populačního růstu i expanze ploch bydlení klesala, aniž by se výrazněji projevil efekt rozvojových os. Velikost širšího rozvojového území z hlediska populačního vývoje a vývoje ploch bydlení (růžová barva v kartogramu na obrázku 6) přitom zejména v případě Prahy, Českých Budějovic a Plzně přesahovala vymezení rozvojového území

ve vymezení ZÚR; naopak vymezení rozvojové oblasti v ZÚR v případě Ostravy a v menší míře i Karlových Varů a Hradce Králové obsahuje i obce s poklesem počtu obyvatel a nevýznamnou změnou ploch bydlení. V regionálních centrech s výjimkou Liberce narůstaly plochy bydlení i při absolutním poklesu počtu obyvatel. Rozsáhlá, převážně spojitá území mimo rozvojové oblasti zaznamenala populační regres bez významnějších změn ploch bydlení. Relativní nárůst počtu trvale obydlených bytů vykazaly také některé malé obce v periferních venkovských územích s vysokým podílem rekreačního bydlení, což může být způsobeno též vlivem malého základu.

Z porovnání kartogramů na obrázcích číslo 5 a 6 je patrné, že území s nárůstem počtu trvale obydlených bytů je v zásadě totožné s územím vykazujícím výrazný nárůst ploch bydlení. Lze tedy dovodit, že rozvoj bydlení se odehrával především extenzivní formou.

Obsazená pracovní místa

Pracovní místa přibývala především v atraktivních centrech rozvojových oblastí a v některých obcích těsně sousedících s některými těmito centry. Naopak řada obcí zejména v okrajových částech rozvojových oblastí zaznamenávala spíše úbytky pracovních míst způsobené zřejmě „vysavačovým efektem“ center. V menší míře se projevil i vliv některých rozvojových os (Praha – Mladá Boleslav – Liberec, podél dálnice D1 Praha – Jihlava), kde některé obce zaznamenaly růst pracovních míst. V ostatním území převládaly obce s úbytkem počtu pracovních míst, který v periferních územích dosahoval zejména v období 2001 až 2011 i více než 40 procentních bodů za dekádu.

Výrazný růst pracovní funkce vykazují v devadesátých letech i některé malé obce u hranic s Německem, ale zde se jedná o relativní růst z minimálního základu.

území	obsazená pracovní místa 1991	obsazená pracovní místa 2001	obsazená pracovní místa 2011	podíl na počtu obsazených pracovních míst ČR 1991 [%]	podíl na počtu obsazených pracovních míst ČR 2001 [%]	podíl na počtu obsazených pracovních míst ČR 2011 [%]	index změny podílu na počtu obsazených pracovních míst 2001/ 1991	index změny podílu na počtu obsazených pracovních míst 2011/ 2001
členění podle PÚR / ZÚR								
rozvojové oblasti	2 614 180	2 405 309	2 561 413	49,35 %	51,13 %	56,96 %	1,036	1,114
OB1 Praha	897 275	901 172	978 302	16,94 %	19,16 %	21,75 %	1,131	1,136
OB2 Ostrava	479 981	377 226	398 007	9,06 %	8,02 %	8,85 %	0,885	1,104
OB3 Brno	299 472	277 801	320 818	5,65 %	5,91 %	7,13 %	1,045	1,208
OB4 HK / PA	199 840	180 612	183 183	3,77 %	3,84 %	4,07 %	1,018	1,061
OB5 Plzeň	136 718	124 565	140 175	2,58 %	2,65 %	3,12 %	1,026	1,177
OB6 Ústí n. L.	116 425	92 151	86 301	2,20 %	1,96 %	1,92 %	0,891	0,980
OB7 Liberec	101 319	93 729	89 239	1,91 %	1,99 %	1,98 %	1,042	0,996
OB8 Olomouc	98 330	90 138	96 552	1,86 %	1,92 %	2,15 %	1,032	1,121
OB9 Zlín	95 312	85 777	84 031	1,80 %	1,82 %	1,87 %	1,013	1,025
OB10 Č. Budějovice	71 268	74 108	80 989	1,35 %	1,58 %	1,80 %	1,171	1,143
OB11 Jihlava	39 138	39 589	43 113	0,74 %	0,84 %	0,96 %	1,139	1,139
OB12 K. Vary	79 102	68 441	60 703	1,49 %	1,45 %	1,35 %	0,974	0,928
rozvojové osy	921 142	806 856	734 409	17,39 %	17,15 %	16,33 %	0,986	0,952
ostatní území	1 762 038	1 492 126	1 201 113	33,26 %	31,72 %	26,71 %	0,954	0,842
kraje								
Praha	720 432	734 724	815 332	13,60 %	15,62 %	18,13 %	1,148	1,161
Středočeský	521 979	474 423	438 838	9,85 %	10,08 %	9,76 %	1,023	0,968
Jihočeský	320 381	291 747	260 571	6,05 %	6,20 %	5,79 %	1,025	0,934
Plzeňský	285 135	257 382	247 580	5,38 %	5,47 %	5,51 %	1,016	1,006
Karlovarský	159 534	139 996	112 677	3,01 %	2,98 %	2,51 %	0,988	0,842
Ústecký	427 307	340 025	293 844	8,07 %	7,23 %	6,53 %	0,896	0,904
Liberecký	224 584	200 836	168 924	4,24 %	4,27 %	3,76 %	1,007	0,880
Královéhradecký	287 872	258 293	233 284	5,43 %	5,49 %	5,19 %	1,010	0,945
Pardubický	258 521	226 690	207 948	4,88 %	4,82 %	4,62 %	0,987	0,960
Vysočina	254 973	221 067	200 276	4,81 %	4,70 %	4,45 %	0,976	0,948
Jihomoravský	574 272	509 739	513 431	10,84 %	10,84 %	11,42 %	1,000	1,054
Olomoucký	322 875	278 460	253 582	6,10 %	5,92 %	5,64 %	0,971	0,953
Moravskoslezský	637 756	506 751	510 131	12,04 %	10,77 %	11,34 %	0,895	1,053
Zlínský	301 739	264 158	240 517	5,70 %	5,62 %	5,35 %	0,986	0,952
Česko celkem	5 297 360	4 704 291	4 496 935	100,00 %	100,00 %	100,00 %	1,000	1,000

Tabulka 5: Vývoj počtu obsazených pracovních míst v jednotlivých rozvojových oblastech, v rozvojových osách a v krajích 1991–2011

Mezi roky 1991 a 2011 došlo v Česku k úbytku obsazených pracovních míst o 14,49 % (absolutně o 767 972 pracovních míst), mezi roky 1991 a 2001 k úbytku obsazených pracovních míst o 10,56 % (absolutně o 559 389 pracovních míst) a mezi roky 2001 a 2011 došlo k úbytku obsazených pracovních míst o 4,40 % (absolutně o 208 583 pracovních míst). Tento úbytek byl doprovázen výraznou koncentrací pracovních míst do rozvojových oblastí Prahy, Mladé Boleslavi, Brna, Plzně, Českých Budějovic, Jihlavy, Hradce Králové / Pardubic, Olomouce a Ostravy, přičemž v dekadě devadesátých let se jednalo o růst v centrech, v první dekádě 21. století pak v těs-

ném zázemí těchto center (výjimkou je Praha, která zaznamenala růst i po roce 2001). Poloha v rozvojových osách jako celku se na vývoji obsazených pracovních míst prakticky neprojevila.

Plochy výroby a skladů

Pro zjištění vývoje ploch výroby a skladů byl využit datový podklad CORINE Land Cover (CODE 111) za roky 1990, 2000 a 2012.

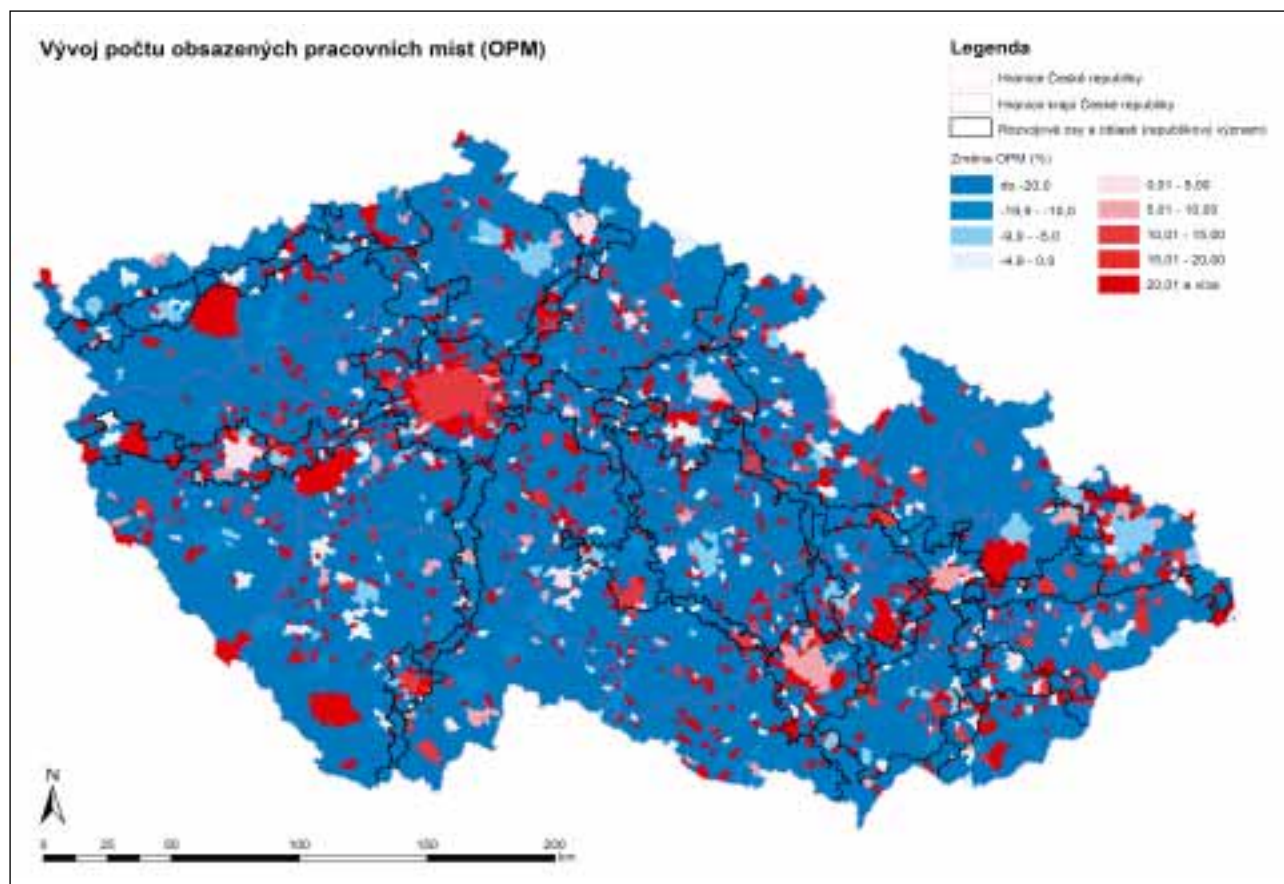
Plochy výroby narůstaly v obou sledovaných obdobích podstatně více, nežli plochy bydlení. V celostátním měřítku

bylo tempo růstu zhruba 10 procentních bodů za dekádu oproti plochám bydlení, kde byl nárůst v řádu jednotek procentních bodů. U ploch výroby je oproti plochám bydlení patrná větší koncentrace v rozvojových oblastech a osách, přinejmenším v období po roce 2000. Nové plochy jsou zaznamenávány především podél hlavních dopravních tahů, kde jsou patrné změny ve všech časových obdobích. Nárůst ploch výroby je v průběhu času (1990–2012) srovnatelný v rozvojových oblastech i osách. Také mezikrajské rozdíly jsou oproti plochám bydlení poměrně malé (tabulka 6).

území	plochy výroby 1990 [ha]	plochy výroby 2000 [ha]	plochy výroby 2012 [ha]	podíl na plochách výroby v ČR 1990 [%]	podíl na plochách výroby v ČR 2000 [%]	podíl na plochách výroby v ČR 2012 [%]	index změny ploch výroby 2000/1990	index změny ploch výroby 2012/2000
členění podle PÚR / ZÚR								
rozvojové oblasti	23 798	26 249	29 571	45,67 %	45,75 %	46,86 %	1,103	1,127
rozvojové osy	12 035	13 150	14 499	23,10 %	22,92 %	22,98 %	1,093	1,103
ostatní území	16 276	17 982	19 031	31,23 %	31,34 %	30,16 %	1,105	1,058
kraje								
Praha	3 808	4 159	4 548	7,31 %	7,25 %	7,21 %	1,092	1,094
Středočeský	7 055	7 975	9 217	13,54 %	13,90 %	14,61 %	1,130	1,156
Jihočeský	3 449	4 079	4 269	6,62 %	7,11 %	6,76 %	1,183	1,047
Plzeňský	2 981	3 253	3 658	5,72 %	5,67 %	5,80 %	1,091	1,125
Karlovarský	1 838	1 785	1 904	3,53 %	3,11 %	3,02 %	0,971	1,067
Ústecký	5 666	6 183	7 145	10,87 %	10,77 %	11,32 %	1,091	1,156
Liberecký	1 897	2 067	2 408	3,64 %	3,60 %	3,82 %	1,090	1,165
Královéhradecký	2 377	2 755	2 895	4,56 %	4,80 %	4,59 %	1,159	1,051
Pardubický	2 448	2 826	2 975	4,70 %	4,93 %	4,71 %	1,154	1,053
Vysočina	2 205	2 344	2 580	4,23 %	4,08 %	4,09 %	1,063	1,101
Jihomoravský	5 257	6 142	6 762	10,09 %	10,70 %	10,72 %	1,168	1,101
Olomoucký	3 394	3 813	3 993	6,51 %	6,65 %	6,33 %	1,123	1,047
Moravskoslezský	6 462	6 572	7 184	12,40 %	11,45 %	11,38 %	1,017	1,093
Zlínský	3 272	3 427	3 562	6,28 %	5,97 %	5,64 %	1,047	1,039
Česko celkem	52 108	57 382	63 101	100,00 %	100,00 %	100,00 %	1,101	1,100

Zdroj: CORINE Land Cover, zpracování TAČR TB050MMR02.

Tabulka 6: Porovnání vývoje ploch výroby a skladů v rozvojových oblastech, rozvojových osách a v krajích mezi roky 1990–2012



Zdroj: SLDB 1991, SLDB 2001 a SLDB 2011, přepočteno na nejmenší možné území („hybridní shape-file“) blízké územní struktuře roku 1991; zpracování TAČR TB050MMR02.

Obr. 7: Procentuální změna obsazených pracovních míst v obcích mezi roky 1991 a 2011

Komplexní funkční velikost

Vzhledem k metodě výpočtu se zobrazení vývoje KfV za obce v kartogramu na obrázku 8 podobá zobrazení vývoje obsazených pracovních míst na obrázku 7, s částečným rozšířením prostorů vykazujících růst o obce dotčené rezidenční suburbanizací (vliv změn populační velikosti se projevuje na KfV jednou třetinou). Přesto jsou regresí KfV dotčeny i obce v okrajových částech rozvojových oblastí. Mimo rozvojové oblasti je růst KfV obcí výjimeč-

ný, týká se i místních center zejména v periferních územích a v problémových regionech.

Údaje v tabulce potvrzují dílčí poznatky z předchozích analýz. V kategorii rozvojových oblastí lze ve sledovaném období rozlišit oblasti relativně výrazně progresivní: z metropolitních oblastí OB1 Praha a OB3 Brno, z ostatních rozvojových oblastí pak OB5 Plzeň, OB10 České Budějovice a (z menšího počátečního základu rychle se rozvíjející) OB11 Jihlava. Naproti tomu vý-

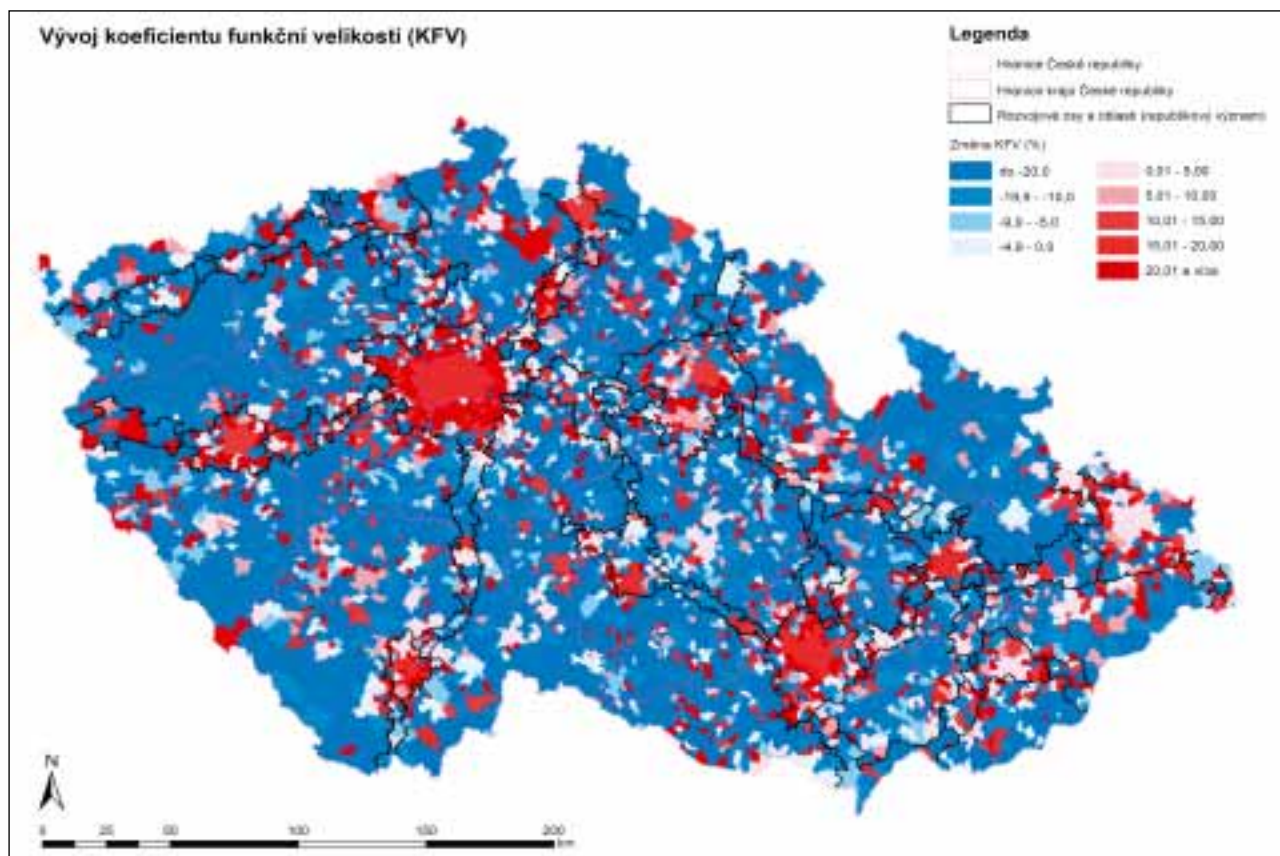
voj KfV rozvojových oblastí OB6 Ústí nad Labem a OB12 Karlovy Vary ani v jednom z obou sledovaných desetiletí nedosáhl ani průměrných hodnot pro území Česka, stejně jako souhrn území rozvojových os i ostatních území.

Z krajů lze za progresivní z hlediska vývoje označit Prahu, Středočeský a Jihomoravský, bezesporu vlivem silných center Prahy a Brna, zčásti pak i Mladé Boleslavi.

Zdroj: ČSÚ 1993, 2013, SLDB 2001 a SLDB 2011, podklady MMR, ZÚR krajů ČR, výpočet KfV vlastní.

území	KfV 1991	KfV 2001	KfV 2011	podíl na KfV ČR 1991 [%]	podíl na KfV ČR 2001 [%]	podíl na KfV ČR 2011 [%]	index změny KfV 2001/1991	index změny KfV 2011/2001
členění podle PÚR / ZÚR								
rozvojové oblasti	4 817	4 890	5 292	48,19 %	49,36 %	53,46 %	1,024	1,083
OB1 Praha	1 649	1 781	1 983	16,49 %	17,98 %	20,03 %	1,090	1,114
OB2 Ostrava	901	821	859	9,01 %	8,29 %	8,68 %	0,920	1,047
OB3 Brno	548	560	648	5,48 %	5,66 %	6,54 %	1,031	1,156
OB4 HK / PA	368	369	385	3,68 %	3,73 %	3,89 %	1,012	1,044
OB5 Plzeň	250	251	284	2,50 %	2,54 %	2,87 %	1,016	1,133
OB6 Ústí n. L.	218	200	196	2,18 %	2,02 %	1,98 %	0,925	0,981
OB7 Liberec	188	192	191	1,88 %	1,93 %	1,93 %	1,029	0,999
OB8 Olomouc	178	181	196	1,78 %	1,82 %	1,98 %	1,022	1,085
OB9 Zlín	171	171	172	1,71 %	1,73 %	1,74 %	1,008	1,007
OB10 Č. Budějovice	130	146	162	1,30 %	1,47 %	1,64 %	1,131	1,110
OB11 Jihlava	71	77	85	0,71 %	0,78 %	0,86 %	1,095	1,100
OB12 K. Vary	145	141	131	1,45 %	1,42 %	1,32 %	0,983	0,931
rozvojové osy	1 697	1 665	1 598	16,97 %	16,81 %	16,15 %	0,990	0,961
ostatní území	3 483	3 351	3 009	34,84 %	33,83 %	30,40 %	0,971	0,898
kraje								
Praha	1 299	1 415	1 575	13,00 %	14,28 %	15,91 %	1,099	1,114
Středočeský	1 017	1 030	1 053	10,17 %	10,40 %	10,64 %	1,023	1,023
Jihočeský	605	612	585	6,05 %	6,18 %	5,91 %	1,022	0,956
Plzeňský	539	538	543	5,39 %	5,43 %	5,48 %	1,008	1,009
Karlovarský	298	296	259	2,99 %	2,98 %	2,62 %	1,000	0,878
Ústecký	804	742	689	8,05 %	7,49 %	6,96 %	0,931	0,929
Liberecký	420	420	386	4,20 %	4,24 %	3,89 %	1,009	0,918
Královéhradecký	541	542	519	5,41 %	5,47 %	5,24 %	1,010	0,959
Pardubický	490	482	469	4,90 %	4,87 %	4,73 %	0,994	0,972
Vysočina	487	471	452	4,87 %	4,76 %	4,57 %	0,976	0,960
Jihomoravský	1 093	1 082	1 124	10,93 %	10,92 %	11,36 %	0,999	1,040
Olomoucký	616	598	574	6,16 %	6,04 %	5,80 %	0,981	0,960
Moravskoslezský	1 216	1 116	1 133	12,16 %	11,26 %	11,45 %	0,926	1,016
Zlínský	573	562	539	5,73 %	5,68 %	5,45 %	0,991	0,96
Česko celkem	9 998	9 906	9 900	100,00 %	100,00 %	100,00 %	1,000	1,000

Tabulka 7: Vývoj součtu hodnot komplexních funkčních velikostí obcí v jednotlivých rozvojových oblastech, v rozvojových osách a v krajích 1991–2011



Zdroj: SLDB 1991, SLDB 2001 a SLDB 2011, přepočteno na nejmenší možné území („hybridní shapefile“) blízké územní struktuře roku 1991; zpracování TAČR TB050MMR02.

Obr. 8: Procentuální změna komplexní funkční velikosti (KFV) mezi roky 1991 a 2011

Celkové vyhodnocení rozvoje v rozvojových oblastech

Na základě posouzení vývoje všech sledovaných ukazatelů včetně dat o de-

mografickém stáří a velkých výrobních investicích v předchozím textu neprezentovaných bylo provedeno celkové posouzení rozvojových trendů v jednotlivých rozvojových oblastech, po-

souzení jejich současného územního vymezení a jejich souhrnná klasifikace / charakteristika (tabulka 8).

označení	název	trendy 1991–2011 resp. 1990–2012 jádro (centrum, popřípadě v polycentrických oblastech i další přidružená centra)/ zázemí				územní vymezení	souhrnná klasifikace / charakteristika
		obyvatelstvo	bydlení	pracovní místa	plochy výroby a investice do výrobních areálů		
OBI	Metropolitní rozvojová oblast Praha	+ / ++ celkově populačně pozitivní vývoj v rámci OB výrazný růst především v celém zázemí jádra s výjimkou Kladna; narůstající dynamika růstu zejména v jádru disparitní vývoj demografického stáří v jádru (stárnutí) a v zázemí (výrazný nárůst podílu dětí při současném nárůstu podílu seniorů)	+ / ++ nadprůměrná dynamika rozvoje bydlení v jádru a dramatický nárůst bydlení v zázemí, zejména v jižním zázemí jádra	(+) / ++ celkově pozitivní vývoj narůstající dynamika růstu v zázemí, obnovování růstu v jádru	++ / ++ koncentrace investic do jádra a přilehlých částí koridorů podél dálničních radiál	rozvojové území všesměrně přesahuje vymezení OBI z hledisek obytné funkce a vývoje ekonomické aktivity i z hlediska spádu za práci	metropolitní výrazně rozvojová oblast, zasažená suburbanizací

označení	název	trendy 1991–2011 resp. 1990–2012 jádro (centrum, popřípadě v polycentrických oblastech i další přidružená centra)/ zázemí				územní vymezení	souhrnná klasifikace / charakteristika
		obyvatelstvo	bydlení	pracovní místa	plochy výroby a investice do výrobních areálů		
OB2	Metropolitní rozvojová oblast Ostrava	- / (+) celkově populačně negativní vývoj v rámci OB, zejména v jádrech; růst pouze v některých obcích na JV a Z od hlavního jádra prohlubující se polarita mezi jádrem a jednotlivými částmi zázemí	+ / + mírně podprůměrná dynamika rozvoje bydlení v jádrech oživení výstavby bytů v části zázemí na JV a Z od hlavního jádra	- / (+) celkově negativní vývoj, disparita mezi jádry (regres) a částí zázemí vykazující populační růst	+ / + oživení investic v jádrech a jejich bezprostředním zázemí	rozvojové území ve vztahu k obytné funkci částečně přesahuje vymezení OB2 směrem na Hlučínsko, do Beskyd a Oderských vrchů	metropolitní potenciálně rozvojová polycentrická oblast – v transformaci, postižená dezurbanizací, vyžaduje restrukturalizaci
OB3	Metropolitní rozvojová oblast Brno	(-) / + celkově populačně pozitivní vývoj v rámci OB setrvalý trend růstu v zázemí částečně na úkor jádra disparitní vývoj demografického stáří v jádru (stárnutí) a v zázemí (nárůst podílu dětí při současném nárůstu podílu seniorů)	+ / ++ mírně podprůměrná dynamika rozvoje bydlení v jádru a dramatický nárůst bydlení v zázemí, zejména v jeho krajinnářsky atraktivní části	(-) / + celkově pozitivní vývoj setrvalý trend růstu v zázemí částečně na úkor jádra	++ / ++ koncentrace investic do jádra a v rostoucí míře i do přilehlých částí koridorů podél dálničních radiál	ve vztahu k obytné funkci rozvojové území částečně přesahuje vymezení OB3 ve směru na SV (Vyškovsko, Drahanská vrchovina), S (směr Blansko) a JV (směr Kyjov) z hlediska spádu za prací funkční území všesměrně výrazně přesahuje vymezení OB3	metropolitní rozvojová oblast, zasažená suburbanizací
OB4	Hradec Králové / Pardubice	- / +(+) celkově pozitivní populační vývoj v rámci OB disparitní populační i věkový vývoj jader vůči jejich zázemí v neprospěch jader (a Chrudim) disparitní vývoj demografického stáří v jádru (stárnutí) a v zázemí (nárůst podílu dětí)	+ / +(+) mírně nadprůměrná dynamika rozvoje bydlení v jádrech a dramatický nárůst bydlení v jejich zázemí, zejména v jeho krajinnářsky atraktivních částech a v meziměstském prostoru	(-) / + celkově mírně pozitivní vývoj setrvalý trend růstu v zázemí na úkor jader	+ / (+) koncentrace investic do jader (a též Chrudim) a jejich bezprostředního zázemí (PA)	ve vztahu k obytné funkci vymezení rozvojového území OB4 problematické v SZ a S zázemí Hradce Králové; naopak rozvoj bydlení v jižní části přesahuje vymezení OB4	polycentrická rozvojová oblast, zasažená residenční suburbanizací zejména v zázemí Hradce Králové
OB5	Plzeň	(-) / + celkově pozitivní populační vývoj v rámci OB disparitní populační i věkový vývoj jádra (a Rokycan) vůči jejich zázemí v neprospěch jader disparitní vývoj demografického stáří v jádru (výrazné demografické stárnutí) a v zázemí (mírný nárůst podílu dětí v některých obcích)	+ / +(+) mírně nadprůměrná dynamika rozvoje bydlení v jádru a nárůst bydlení v zázemí jádra	(-) / + celkově pozitivní vývoj setrvalý trend růstu v zázemí částečně na úkor jádra	+ / (+) koncentrace investic do jádra, menší míře i v koridorech hlavních radiál (kromě severního směru)	ve vztahu k obytné funkci rozvojové území přesahuje vymezení OB5 zejména ve směru na SZ, J, JV a V z hlediska spádu za prací funkční území všesměrně výrazně přesahuje vymezení OB5, vykryvá rozsáhlé prostory vnitřní periferie SZ směrem od jádra	rozvojová oblast, zasažená residenční suburbanizací

označení	název	trendy 1991–2011 resp. 1990–2012 jádro (centrum, popřípadě v polycentrických oblastech i další přidružená centra) / zázemí				územní vymezení	souhrnná klasifikace / charakteristika
		obyvatelstvo	bydlení	pracovní místa	plochy výroby a investice do výrobních areálů		
OB6	Ústí nad Labem	- / + celkově negativní populační vývoj v rámci OB disparitní populační i věkový vývoj jader (UL a TP) vůči jejich zázemí v neprospěch jader	- / + celkově podprůměrná dynamika rozvoje bydlení v jádru s růstem v malých obcích v kvalitním krajinném prostředí v JV a S zázemí Ústí n L	(-) / (-) celkově mírně negativní vývoj v porovnání s ČR v jádrech i zázemí; nárůst v obcích v jižním zázemí Ústí n L s přechodem do Litoměřicka	(+) / + koncentrace investic do koridoru dálnice a v jádrových městech	rozvojová oblast OB6 je funkčně těsně propojena s OS7 a jejím prostřednictvím též s OB12; v užším smyslu lze hovořit o regionální aglomeraci Ústí n L – Chomutov	polycentrická potenciálně rozvojová oblast – v transformaci, postižená dezurbanizací, vyžaduje restrukturizaci
OB7	Liberec	(+) / + celkově pozitivní populační vývoj v rámci OB	(-) / (-) celkově mírně negativní vývoj v porovnání s ČR v jádrech i zázemí; nárůst v obcích kolem Liberce, zejména mimo vymezené území OB7	(-) / (-) celkově mírně negativní vývoj v porovnání s ČR v jádrech i zázemí; nárůst v obcích kolem Liberce, zejména mimo vymezené území OB7	+ / - koncentrace investic do Liberce	ve vztahu k obytné funkci rozvojové území přesahuje vymezení OB7 zejména ve směru do Jizerských hor	rozvojová oblast, zasažená residenční suburbanizací
OB8	Olomouc	- / + celkově v rámci OB populačně stagnuje	(+) / + celkově spíše pozitivní vývoj v porovnání s ČR v jádru i zázemí; větší nárůst v obcích kolem Olomouce, též mimo vymezené území OB8	(+) / + celkově spíše pozitivní vývoj v porovnání s ČR v jádru i zázemí; větší nárůst v obcích kolem Olomouce, též mimo vymezené území OB8	+ / + koncentrace investic do prostoru Olomouce – Litovel – Uničov	ve vztahu k obytné funkci rozvojové území přesahuje vymezení OB8 a plynuje navazuje na Prostějovsko z hlediska spádu za prací rozvojové území výrazně přesahuje vymezení OB8 na západ a severovýchod (absence dalších center v těchto směrech)	rozvojová oblast, zasažená residenční suburbanizací, součástí širší Olomoucké aglomerace s jádrem Olomouc, Prostějov a (problematický) Přerov
OB9	Zlín	- / - celkově negativní populační vývoj v rámci OB disparitní populační i věkový vývoj měst (Zlín, Otrokovice, Napajedla, Holešov) vůči jejich zázemí v neprospěch jader	(-) / + (-) celkově spíše mírně negativní vývoj v porovnání s ČR ve městech (Zlín, Otrokovice, Napajedla, Holešov); nárůst v obcích kolem Zlína a Napajedel, zejména mimo vymezené území OB7	- / + - celkově průměrný až mírně negativní vývoj v porovnání s ČR nárůst v obcích kolem Zlína a Napajedel	+ / + koncentrace investic do Zlína a podél osy Napajedla – Otrokovice – Zlín – Vizovice	ve vztahu k obytné funkci přesahuje suburbanizační zázemí vymezení OB9 na jihu z hlediska spádu za prací rozvojové území výrazně přesahuje vymezení OB9 na jih a východ (absence dalších center v těchto směrech)	problematická rozvojová oblast, vykazuje spíše některé znaky periferizace, pro její rozvoj by bylo třeba zásadního zlepšení propojení s prostorem Pomoraví a Slovenskem
OB10	České Budějovice	(-) / + celkově pozitivní populační vývoj v rámci OB disparitní populační i věkový vývoj jádra vůči jeho zázemí v neprospěch jádra	- / ++ celkově pozitivní vývoj v rámci OB disparitní vývoj jádra vůči jeho zázemí (s výrazným přesahem mimo vymezení území OB10) v neprospěch jádra	- / ++ celkově pozitivní vývoj v rámci OB disparitní vývoj jádra vůči jeho zázemí (s výrazným přesahem mimo vymezení území OB10) v neprospěch jádra	+ / - (+) koncentrace investic do Českých Budějovic a prostoru Hluboká – Temelín (mimo OB10)	ve vztahu k obytné funkci i z hlediska spádu za prací rozvojové území výrazně přesahuje vymezení OB10 do všech směrů	rozvojová oblast, zasažená residenční suburbanizací

označení	název	trendy 1991–2011 resp. 1990–2012 jádro (centrum, popřípadě v polycentrických oblastech i další přidružená centra)/ zázemí				územní vymezení	souhrnná klasifikace / charakteristika
		obyvatelstvo	bydlení	pracovní místa	plochy výroby a investice do výrobních areálů		
OB11	Jihlava	(-) / + celkově v rámci OB populačně stagnuje	+ / ++ celkově pozitivní vývoj v rámci OB disparitní vývoj jádra vůči jeho zázemí (s přesahem mimo vymezení území OB10) v ne- prospěch jádra	- / ++ celkově spíše pozitivní vývoj v rámci OB disparitní vývoj jádra vůči jeho zázemí (s částečným přesahem mimo vymezení území OB11) v ne- prospěch jádra	+ / - koncentrace investic do pros- toru Jihlavy	ve vztahu k obytné funkci i z hlediska spádu za práci (FUA) územně přesa- huje vymezení OB11	potenciální roz- vojová oblast
OB12	Karlovy Vary	- / - (+) celkově negativní populační vývoj v rámci OB disparitní populační i věkový vývoj jádra vůči jeho zázemí na V a J (mimo OB12) v neprospěch jádra	- - / + celkově mírně negativní vývoj v porovnání s ČR výrazná disparita mezi regresním vývojem v Karlových Varech a růstem v zázemí, i mimo vymezenou OB12	+ - / + celkově srovnatelný, ale velmi diferencovaný vývoj v porovnání s ČR v jádrech i zázemí; mírný nárůst v některých obcích kolem Karlových Varů, též mimo vymezené území OB12	+ / - koncentrace investic do prostoru Karlových Varů	území vymezené jako OB12 nevykazuje zásadně odlišné charakteristiky od okolního území (s přihlédnutím k přírodním podmínkám jednotlivých obcí) ve vztahu k obytné funkci i z hlediska spádu za práci (FUA) územně výrazně přesahuje vymezení OB12	problematická rozvojová oblast, postižená dezurbanizací, vyžaduje restrukturizaci

Tabulka 8: Celkové vyhodnocení rozvoje v rozvojových oblastech mezi roky 1990–2012

Diskuse

Autoři si byli od počátku prací vědomi problémů spojených s různorodostí vstupních dat a jejich někdy problematickou přesností a věrohodností. V průběhu prací byly z tohoto důvodu eliminovány neúplné a vnitřně nekompatibilní zdroje ÚAP.

Volba sledovaných dat a zaměření nad nimi zpracovaných analýz jsou zřejmě výběrové a nepokrývají celé spektrum jevů v území a ve společnosti, které by bylo lze zkoumat. Výběr sledovaných trendů ale vycházel z předchozích poznatků o souvztažnosti některých jevů [Maier, Franke 2015], takže by zahrnutí těchto jevů do analýz nepřineslo žádnou novou informaci.

Dosažená míra spolehlivosti analýz vztahených k územním jednotkám obcí je podle názoru autorů i při těchto ome-

zeních postačující k formulaci obecnějších závěrů o celostátních, respektive regionálních trendech ve vývoji struktury osídlení v Česku v kontextu polycentrického rozvoje jako priority sledované v dokumentech EU i v Politice územního rozvoje České republiky.

Závěr

Z analýzy vývoje obyvatelstva, podílu vysokoškolsky vzdělaných obyvatel, bytového fondu, ploch pro bydlení, výrobu a sklady, obsazených pracovních míst a komplexní funkční velikosti obcí vyplynuly tyto závěry:

Ve sledovaném období docházelo k výrazné prostorové polarizaci; k této polarizaci ale v řadě případů docházelo v území, které bylo odlišné od vymezení rozvojových oblastí a rozvojových os. Pro míru rozvoje rozvojových ob-

lastí (vyjádřeného růstem počtu obyvatel, podílu vysokoškolsky vzdělané populace, bytů a změn využití ploch zástavbou) se ukázala jako určující poloha každé rozvojové oblasti v širším kontextu regionu a republiky. Ve všech „rozvojových“ ukazatelích dominuje metropolitní oblast OB1 Praha, následovaná s odstupem OB3 Brno.

Prakticky ve všech rozvojových oblastech docházelo k masivní rezidenční suburbanizaci, ale největší nárůst rozsáhlých kompaktních zastavěných ploch vyvolala suburbanizace nerezidenční. V řadě rozvojových oblastí s méně dynamickým populačním vývojem rezidenční suburbanizace probíhala na úkor populační velikosti jádrového města.

Mezi rozvojovými oblastmi byly na základě dosavadních trendů zjištěny některé, které lze na základě vývoje obytné a pracovní funkce označit za spíše

potenciálně rozvojové – OB2 Ostrava, OB6 Ústí nad Labem, OB11 Jihlava – a další, které jsou rozvojově problematické – OB9 Zlín a OB12 Karlovy Vary. Stávající Politika územního rozvoje tuto skutečnost explicitně nereflkuje a nepřijímá tudíž ani žádná specifická opatření, která by eventuálně posílila rozvojový potenciál těchto oblastí, respektive která by směřovala k eliminaci problémů těchto rozvojových oblastí.

Byly též zjištěny některé diskrepance mezi vymezením rozvojových oblastí a skutečným dosavadním územním vývojem. Rozvojové trendy v OB12 Karlovy Vary (mimo vlastní jádro) se v zásadě neliší od území vně této rozvojové oblasti. V severní (Královéhradecké) části OB4 Hradec Králové je skutečný rozvojový prostor výrazně menší, nežli je vymezení této rozvojové oblasti. V případě OB6 Ústí nad Labem a OB8 Olomouc by bylo vhodné zvážit začlenění dalších center (Mostu a Chomutova, respektive Prostějova, popřípadě Přerova). Naopak lze vysledovat i případy, kdy zejména rozvoj obytné funkce vymezení rozvojové oblasti přesahuje – zejména OB1 Praha, částečně OB2 Ostrava, OB3 Brno, OB5 Plzeň, jižní část OB4 Hradec Králové. I u těchto případů jistě lze diskutovat o úloze rozvojových politických dokumentů, jež mohou vymezením rozvojových oblastí usilovat o koncentraci nebo naopak širší územní rozšíření nositelů rozvoje. Takto explicitně vyjád-

řené cíle prostorového rozvoje ale ani Politika územního rozvoje ani příslušné zásady územního rozvoje neobsahují, tím méně pak explicitní opatření, která by k naplnění rozvojových cílů pro tyto rozvojové oblasti vedla.

Rozvojové trendy v rozvojových osách se ve sledovaném období významně nelišily od vývoje v ostatním území, s výjimkou ploch výroby, jejichž umístování preferovalo rozvojové osy.

Článek vychází z poznatků projektu Technologické agentury České republiky (TAČR) TB050MMR02 Trendy vývoje struktury měst a obcí v České republice vypracovaného na Fakultě životního prostředí České zemědělské univerzity v Praze.

Použité zdroje:

CEC (2007, 2011). Territorial Agenda of the EU: Towards a more competitive and sustainable Europe of diverse regions; česky: Územní agenda Evropské unie 2020 <[www.mmr.cz/getmedia/220d27cb-ff47.../Uzemni-agenda-EU-2020-\(ceska-verze\)](http://www.mmr.cz/getmedia/220d27cb-ff47.../Uzemni-agenda-EU-2020-(ceska-verze))>

ČSÚ (1993, 2013). SLDB 1991, SLDB 2001 a SLDB 2011 <https://www.czso.cz/csu/czso/otevrena_data_pro_vysledky_scitani_lidu_domu_a_bytu_2011_slb_2011->>

ESDP (1999). European Spatial Development Perspective: Towards Balanced and Sustainable Development of the Territory of the European Union. Luxembourg: Office for Official Publications of the European Communities. http://ec.europa.eu/regional_policy/sources/docoffic/official/reports/pdf/sum_en.pdf.

Hampl, M. (2005). Geografická organizace společnosti v České Republice: Transformační procesy a jejich obecný kontext, Univerzita Karlova, Praha.

Kraus, J. (2007). Geostatistika jako prostorové modelování statistických jevů. *Statistika* 2007(6), 490-502. ISSN 0322-788X

Maier, K., Franke, D. (2015). Trendy prostorové sociálně-ekonomické polarizace v Česku 2001–2011. *Sociologický časopis*, 2015, roč. 51, č. 1, s. 89-123. ISSN: 0038-0288

MMR (2015). Politika územního rozvoje České republiky, ve znění Aktualizace č. 1. MMR a ÚÚR Brno

Mulíček et al. (2011). POLYREG – Podpora polycentrického regionálního rozvoje. WD-40-07-1, MMR

Sýkora, L., Mulíček, O. (2009). The micro-regional nature of functional urban areas (FUAs): Lessons from the analysis of Czech urban and regional system. *Urban Research and Practice* 2 (3), pp 287-307

Sýkora, L., Mulíček, O. (2012). Urbanizace a suburbanizace v Česku na počátku 21. století. *Urbanismus a územní rozvoj*, Brno: Ústav územního rozvoje, vol. 15/5, pp 27-38

Sýkora, L., Mulíček, O., Maier, K. (2009). City regions and polycentric territorial development: concepts and practice. *Urban Research and Practice* 2 (3), 233-239.

Zásady územního rozvoje krajů České republiky Internetové zdroje

ArcČR <<https://www.arcdata.cz/produkty/geograficka-data/arcrr-500>>

CORINE Land Cover 1990, 2000, 2012 <<http://land.copernicus.eu/pan-european/corine-land-cover>>

ČSÚ: Databáze demografických údajů za obce ČR <<https://www.czso.cz/csu/czso/databaze-demografickych-udaju-za-obce-cr>>

*prof. Ing. arch. Karel Maier, CSc.
Ing. Daniel Franke, Ph.D.
Česká zemědělská univerzita v Praze*

ENGLISH ABSTRACT

Trends in Czech settlement structure in the context of polycentric development, by Karel Maier & Daniel Franke

The article is an analysis of developments of the settlement structure in the Czech Republic as seen from the perspective of well-balanced polycentric development. Analysis is performed on changes that occurred in the 1990s and the first decade of the 21st century in municipalities and Regions and in the development areas and development axes defined by spatial planners. The study makes use of data resulting from the 1991, 2001 and 2011 censuses of population, housing, economic activity and job movement and the CORINE Land Cover 1990, 2000 and 2012 geographical data on land use. The analysis shows strong spatial polarization, which barely corresponds with the demarcation of development areas and development axes. Based on current developments in these areas in terms of housing and workplace locations, some tended to be identified as areas of potential development and others as areas of problematic development. Also, discrepancies were discovered in the demarcation: there are areas in which realistic space for development is much smaller than that demarcated and, on the contrary, areas in which the housing function exceeds their demarcation.