

ESP  N



EUROPEAN UNION

Co-financed by the European Regional Development Fund



2021PORTUGAL.EU

Územními důkazy inspirujeme tvorbu politik

TEZE POLITIK

Územní důkazy a politická doporučení pro prosperující budoucnost venkovských oblastí

Příspěvek k dlouhodobé vizi
pro venkovské oblasti

Dlouhodobá vize pro venkovské oblasti [2040], která je zařazena do šesté priority Evropské komise **Nový impuls pro evropskou demokracii**, má za cíl **přehodnotit úlohu, kterou mohou tyto oblasti hrát v současné společnosti, a definovat nový život venkovských oblastí**.

Cílem těchto tezí politik vypracovaných v aktuálním kontextu, je přinést vlastní příspěvek k této vizi a podpořit diskuse týkající se dlouhodobého budoucího rozvoje venkovských oblastí tím, že je **propojí s prioritami a cíli Územní agendy 2030 a zajistí, aby byl jasně nastíněn výrazný územní rozměr na cestě k harmonickému politickému zásahu**.

Tyto teze politik byly vypracovány **společně s portugalským předsednictvím Rady EU** (pro první pololetí roku 2021) a zaměřují se na jednu z priorit předsednictví: znovuzískání příležitostí pro venkovské oblasti a umožnění inteligentní kapitalizace aktiv venkovských oblastí.

Předkládanou shrnutou verzi je třeba číst v širším kontextu, neboť zestručňuje informace obsažené v rozšířené verzi dokumentu, který se hlouběji zabývá souvislostmi mezi územními důkazy ESPON a prioritami Územní agendy 2030, a to prostřednictvím politických doporučení a reakcí na dlouhodobý rozvoj venkovských oblastí, a který byl ověřen v rámci několika meziodvětvových a mezivládních debat.

KLÍČOVÁ POUČENÍ

- V územní dimenzi hrají svou roli všichni aktéři, které by měla spojovat společná dlouhodobá vize napříč úrovněmi správy, správními hranicemi a politikami. **Nyní je čas jednat společně při budování budoucnosti venkovských oblastí**, což je jasným signálem, který přináší Územní agenda (Territorial Agenda) 2030 [TA 2030].
- **Rámcem klíčových politických poselství v rámci TA 2030** je podpora inkluzivní a udržitelné budoucnosti pro všechny lidi a místa, což napomáhá dosažení cílů udržitelného rozvoje v Evropě.
- Rozvoj evropského území jako celku i v detailech je záměrem, který podporují dva zastřešující cíle TA 2030 – Spravedlivá Evropa a Zelená Evropa. Tyto dva cíle mají poskytnout orientaci strategickému územnímu plánování a vyzývají k posílení územního rozměru sektorových politik, včetně rozvoje venkova.
- Přístup ke složitým územním interakcím ze strategické perspektivy se zaměřením na průřezové oblasti TA 2030 při poskytování klíčových politických reakcí směřujících k udržitelnému a prosperujícímu rozvoji venkovských oblastí má za cíl zajistit větší harmonizaci mezi všemi strategickými dokumenty EU na všech úrovních.
- Dlouhodobý místní, regionální, národní a evropský rozvoj venkova vyžaduje udržitelné zvyšování životní úrovně, investice a budování sociální důvěry. Stejně tak vyžaduje dlouhodobou spolupráci a koordinaci mezi jednotlivými lokalitami, úrovněmi veřejné správy, politickými sektory a společenskými skupinami při řešení složitých otázek a při využívání různorodého rozvojového potenciálu při navrhování prosperující budoucnosti venkovských oblastí.

Územní agenda 2030 pro venkovské oblasti v rámci portugalského předsednictví Rady EU

Venkovské oblasti vyjadřují evropskou územní rozmanitost. Spojují různé typy míst, které se utvářely na mnoha cestách, aby využily svůj potenciál a překonaly problémy svého rozvoje.

Ačkoli první krok k územnímu rozměru dlouhodobé vize byl stanoven samotným dokumentem Územní agenda 2030, další kroky budou spočívat v procesu spolupráce, **kteří pomůže navrhnout novou meziodvětvovou dynamiku, v níž budou klíčové subjekty vyzvány ke spolupráci.**

Dlouhodobá spolupráce a koordinační opatření k naplnění dlouhodobé vize pro venkovské oblasti by měly usilovat o integrovaný přístup angažovaných zainteresovaných subjektů s využitím mechanismů víceúrovňové správy, přístupů založených na místě, analýz dopadů politik a dalších relevantních politických nástrojů. Jejich společným jmenovatelem by měl být vyváženější a udržitelnější rozvoj venkovských oblastí zasazený do perspektivy územní soudržnosti.

Evropská zelená dohoda propojuje cíle Zelené a spravedlivé transformace, neboť se zaměřuje na zmírnění dopadů změny klimatu a dalších environmentálních výzev a podporuje **přírodní kapitál**, který je důležitým aktivem venkovských oblastí.

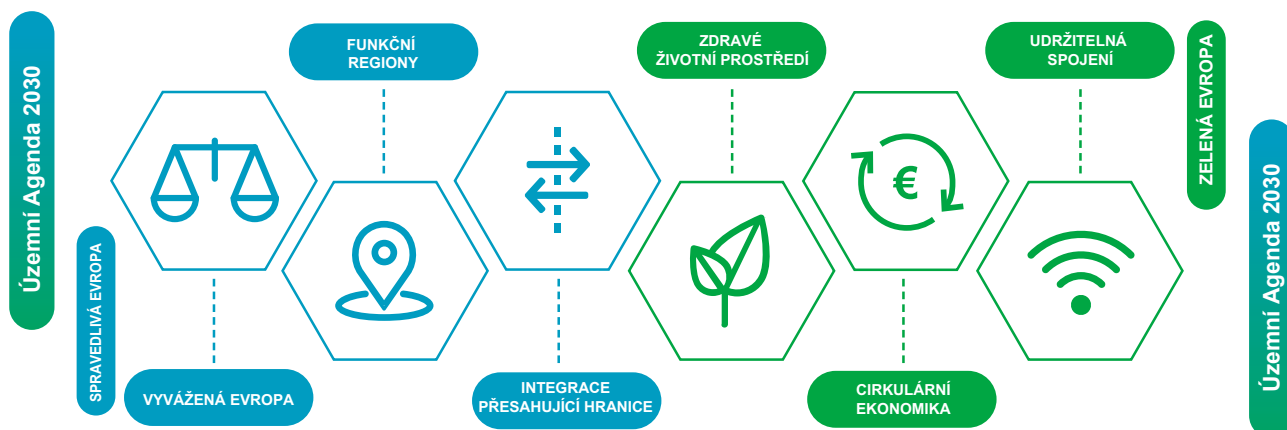
Dlouhodobá vize budoucnosti venkovských oblastí nabízí jedinečnou příležitost k podpoře **synergií mezi Územní agendou a zastřešujícími tematickými nebo sekčními oblastmi, strategiemi, agendami, programy a politikami EU.** Takové synergie jsou **zřejmé mezi Územní agendou a Městskou agendou, Novou lipskou chartou, politikami soudržnosti a rozvoje venkova EU a vedou k realizaci plánu obnovy EU a makroregionálními strategiemi EU a strategiemi pro přímořské oblasti.**

Na všech úrovních, od místní až po celoevropskou, vyžadují rostoucí ekonomické a sociální rozdíly mezi místy a lidmi spolu s dopady, riziky a tlaky souvisejícími se změnou klimatu **neformální víceúrovňovou spolupráci** mezi členskými státy, orgány na nižší než celostátní úrovni, Evropskou komisí, Evropským parlamentem, Evropským výborem regionů, Evropským hospodářským a sociálním výborem, Evropskou investiční bankou a dalšími příslušnými aktéry při realizaci této příležitosti.

Územní agenda 2030 se svým zaměřením na územní dimenzi nabízí zásadní prostor pro proces spolupráce k dosažení dlouhodobé vize pro venkovské oblasti prostřednictvím lepší synergie mezi politikami soudržnosti, životního prostředí a zemědělského rozvoje.

Pouze s účastí všech zainteresovaných subjektů a se zaměřením na debatu a opatření týkající se meziodvětvového propojení politik může evropský venkov dosáhnout budované dlouhodobé vize.

Rámec Územní agendy 2030



Příspěvek programu ESPON k řešení problémů a stanovení politických doporučení založených na důkazech

Územní agenda 2030 uznává, že politická opatření musejí mít silný územní rozměr a koordinované přístupy, přičemž je třeba zohlednit a využít rozmanitost i specifika jednotlivých míst. V tomto ohledu Územní agenda 2030 vymezuje seznam nezbytných opatření, která jsou seskupena do průřezových oblastí a která jsou všechna relevantní pro venkovské oblasti.

V této tezi politiky poskytuje program ESPON územní důkazy (shromážděná data) a znalosti (zjištěné dlouhodobé trendy), které mají dále podpořit a přispět k navrhování prosperující budoucnosti venkovských oblastí. Činí tak prostřednictvím přístupu ke komplexním územním interakcím ze strategické perspektivy. Na tomto základě program ESPON poskytuje poradenství v rámci vhodných politických opatření strukturovaných do šesti průřezových oblastí Územní agendy 2030 (obrázek 3). Ta jsou platná zejména ve venkovských oblastech, kde se zvyšují ekologické a sociální rozdíly mezi jednotlivými místy a mezi lidmi spolu s environmentálními riziky a tlaky.

Pro ilustraci územních dopadů a vazeb vytvořených mezi venkovskými oblastmi a v rámci nich byly vybrány poznatky z řady relevantních projektů programu ESPON, které rozšiřují komplexnost výzev a nabízejí doporučení pro politická řešení. Na tomto základě se tyto teze politik snaží zajistit integrovanější pochopení jak současného stavu, tak budoucích trendů, a to prostřednictvím sledování oblastí, které tvoří venkovskou krajinu a specifických rysů určujících udržitelný rozvoj venkovských oblastí:¹⁾

- demografický pokles ve venkovských regionech (ESCAPE);
- kvalita života ve venkovských regionech (QoL);
- marginalizace a omezený přístup ke službám obecného zájmu (SGIs) (PROFECY);
- ekonomiky přímo i nepřímo postižené přírodními riziky (povodně a sesuvy půdy, nedostatek vody a sucho, bouře a zemětřesení (TITAN);
- biologická rozmanitost a ekosystémové služby při zmírňování dopadů změny klimatu (GRETA);
- přechodové ekonomiky a nové technologické transformace (T4).

Tyto teze politik přehled jsou výsledkem společné spolupráce portugalského předsednictví Rady Evropské unie a programu ESPON a vznikly jako dokument pro podporu realizace Dlouhodobé vize pro venkovské oblasti Evropské komise. Všechny důležité příspěvky a zpětná vazba z meziodvětvového a meziinstitucionálního dialogu o těchto tezích politik byly zahrnuty do jejich konečné verze. Proto ještě jednou oceňujeme úsilí všech angažovaných zainteresovaných subjektů a zdůrazňujeme význam jejich příspěvků k procesu přípravy návrhu.

1) Více informací o projektech naleznete na <https://www.espon.eu/applied-research>

Představy o prosperující budoucnosti venkovských oblastí v rámci Územní agendy 2030

Demografické souvislosti stěhování z venkova do měst, z méně rozvinutých do rozvinutých národních regionů, z východu na západ a z jižní Evropy na sever viditelně poznamenávají společnost Evropské unie a přímo ovlivňují životy občanů EU a místních komunit s významným dopadem na národní, regionální a místní úrovni. [REGI, 2020] Historie však prokázala, že čím jsou problémy složitější (v okrajových, venkovských nebo zranitelných oblastech), tím větší je potenciál pro inovace a využití příležitostí, což vyžaduje integrované, inteligentní a strukturované vize a přístupy. Krize COVID-19 pravděpodobně urychlí změnu a podnítí další debatu o významu venkovských oblastí a přesměruje pozornost na to, co by mohla nabídnout méně hustě osídlená místa.

Tvorba správného kontextu pro stanovení vhodných politik pro venkovské oblasti

Pochopení a identifikace geografie demografických trendů aneb jak klasifikovat heterogenitu venkovských oblastí v Evropě. Důkazy programu ESPON (viz mapa 1) naznačují, že dynamika, která utváří demografickou rozmanitost, je výsledkem komplexních socioekonomických a prostorových změn a stává se dlouhodobým procesem. Při pohledu na demografický potenciál venkovských regionů lze jasně rozlišit, že některé regiony se „akumulují/rostou“ a některé se „vyčerpávají/smršťují“. U těch druhých se očekává, že podíl obyvatel žijících ve zmenšujících se venkovských oblastech se bude dále snižovat z 36,1 % v roce 1993 na 29,2 % v roce 2033 (neboli ze 178 milionů na přibližně 157 milionů obyvatel).

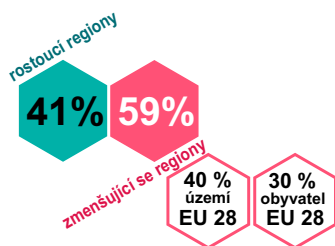
Mapa 1

Zmenšování a zvětšování nomenklatury územních jednotek pro statistiku 3 regionů v průběhu 20 let (nebo v celkovém období 1993–2033)

nebo

Vývoj počtu obyvatel v letech 1993–2033 podle typu regionu (regiony NUTS 3)

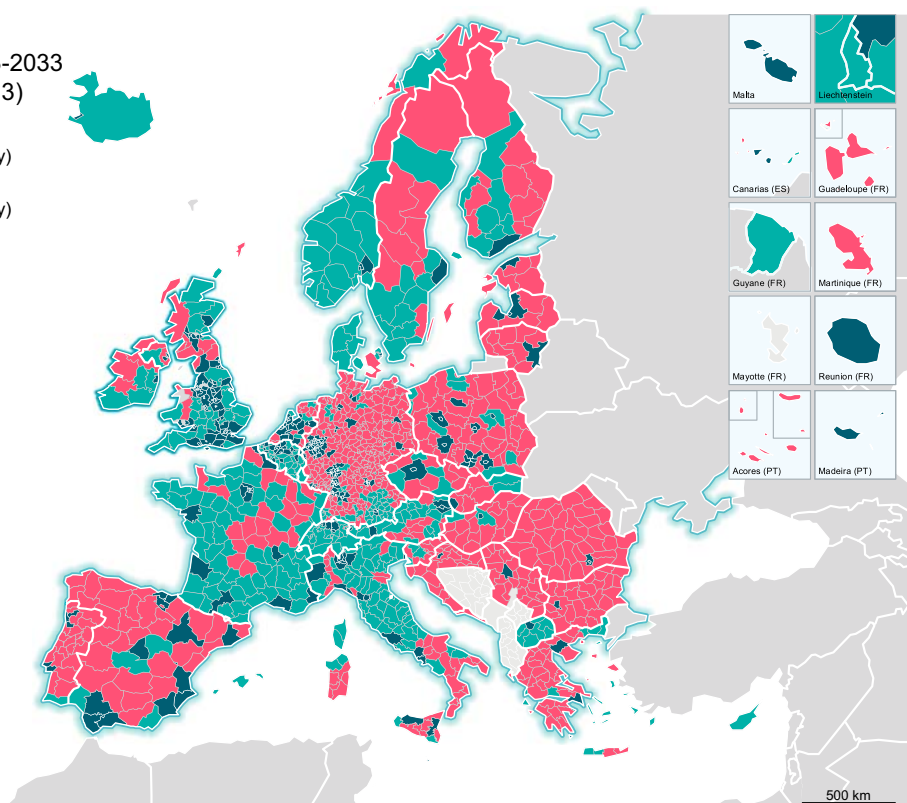
- Zmenšující se regiony (převážně venkovské a přechodné regiony)
- Rostoucí regiony (převážně venkovské a přechodné regiony)
- Ostatní regiony (převážně městské regiony)
- Žádné údaje



Regional level: NUTS 3 (2010)
Source: ESPON ESCAPE, 2020
Origin of data: Eurostat, 2020
© UMS RIATE for administrative boundaries



© ESPON, 2020



Venkovské regiony v projektu ESPON ESCAPE odpovídají převážně venkovským regionům a přechodným regionům (NUTS 3). Zmenšování odpovídá poklesu počtu obyvatel a růst odpovídá nárůstu počtu obyvatel v průběhu 20 let nebo v celkovém období 1993–2033.

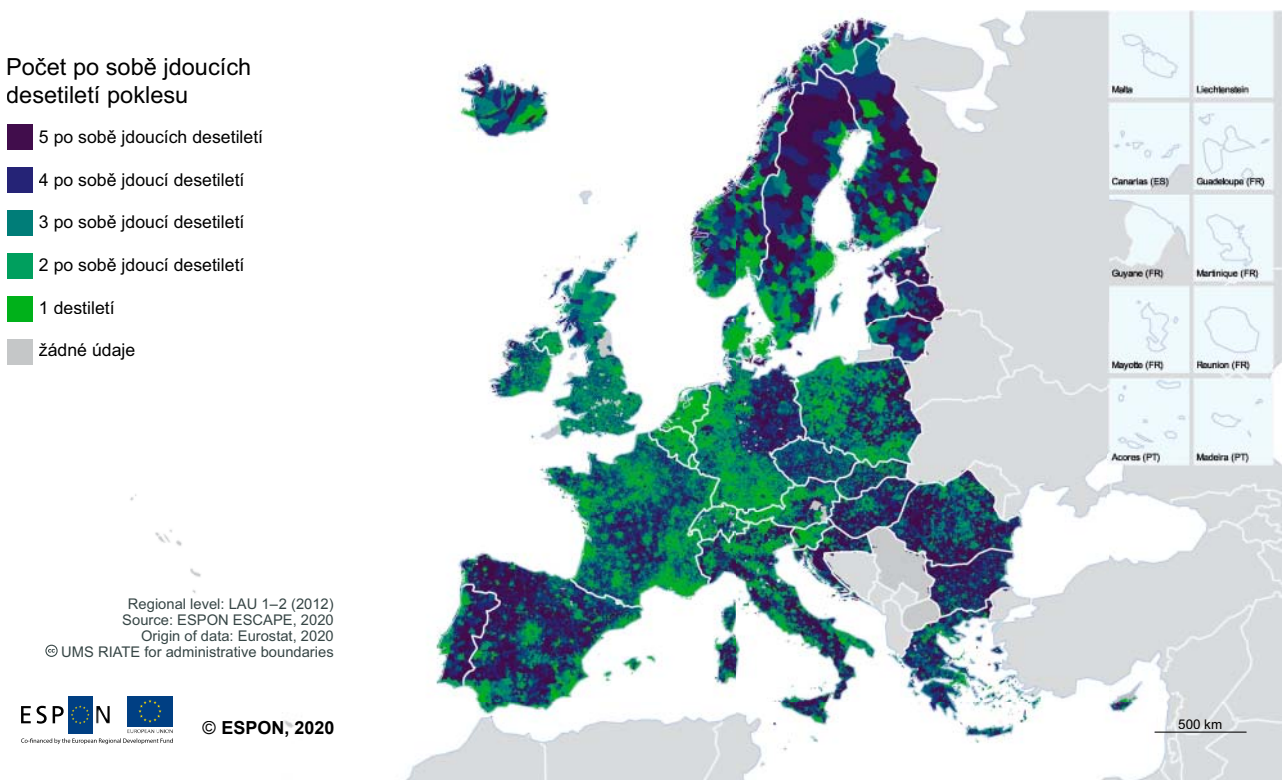
Dalšími logickými kroky jsou uvědomění si demografických změn a trendů a přizpůsobení se jim, neboť dlouhodobé trendy vylidňování venkova jsou již patrné: Od 60. let 20. století zažívá mnoho místních správních jednotek (LAUs – Local Administrative Units), zejména ve východní a střední Evropě, delší období poklesu počtu obyvatel, zatímco pouze menší počet jednotek v západní a střední Evropě vykazuje trvalý nárůst počtu obyvatel. Rozdíl mezi východem a západem a severem a jihem je stejně zřejmý jako fakt, že nejvíce postižené oblasti v Evropě, kde během deseti let ubylo více než 10 % obyvatel, se nacházejí v Bulharsku, v pobaltských zemích, Chorvatsku, bývalé Německé demokratické republice, Řecku, Itálii, Portugalsku, Rumunsku nebo ve Španělsku (viz mapa 2).

Pochopení různých faktorů, které stojí za složitými procesy zmenšování počtu obyvatel. Ačkoli je vylidňování často považováno za nezvratný trend, jehož hnací silou je buď úbytek (v důsledku nevyvážené věkové struktury nebo přirozeného úbytku), nebo odliv obyvatelstva, vystupuje jako společný výsledek různých procesů. Ty jsou základem složitějších socioekonomických a prostorových transformací, jež jsou poháněny celoevropskými/globalizovanými toky nebo národními/regionálními/městsko-venkovskými interakcemi. Tyto procesy lze rozdělit do čtyř hlavních kategorií: ekonomická restrukturalizace, lokalizační znevýhodnění, periferizace a události a přechody.

Při vytváření podrobnějšího přehledu o problémech, které je třeba řešit, byly dále zkoumány zmenšující se regiony, a to na základě ekonomických modelů migrace a aloka-

Mapa 2

Počet po sobě jdoucích desetiletí s poklesem počtu obyvatel v evropských jednotkách LAU 2 v letech 1961–2011



ce pracovních sil. Byla sestavena analýza založená na datech na základě velmi diferencovaného souboru proměnných a následně byly regiony s podobnými charakteristikami seskupeny dohromady, což odhalilo, že existuje silná vazba mezi demografickými změnami, ekonomickými faktory a lokalizačním znevýhodněním (viz mapa 3).

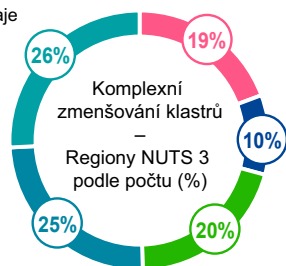
- **zemědělské (intenzifikované) regiony** s nízkými příjmy, kde počet obyvatel klesá v důsledku vysoké míry migrace a úbytku;
- **průmyslové regiony** s nízkými až středními příjmy, kde počet obyvatel klesá v důsledku restrukturalizace hospodářství a nízké produktivity práce, což poškozuje strukturu obyvatelstva;
- **zemědělsko-průmyslové regiony** s nízkopříjmovými pracovními místy, kde počet obyvatel klesá v důsledku stěhování a přirozeného úbytku, a to i přes relativně silnější ekonomiku;
- **obslužné regiony** s pracovními místy s nízkými až středními příjmy, kde dochází k úbytku obyvatelstva v důsledku nevyvážené struktury obyvatelstva (vysoký podíl starého obyvatelstva), a to navzdory silnému ekonomickému sektoru;
- **průmyslové a obslužné regiony** se středně příjmovými pracovními místy, kde počet obyvatel klesá v důsledku nevyvážené struktury obyvatelstva a nízké porodnosti, a to navzdory silnému ekonomickému sektoru.

Mapa 3

Typologie komplexního úbytku obyvatelstva ve venkovských a přechodných regionech

Označení klastrů (regiony NUTS 3)

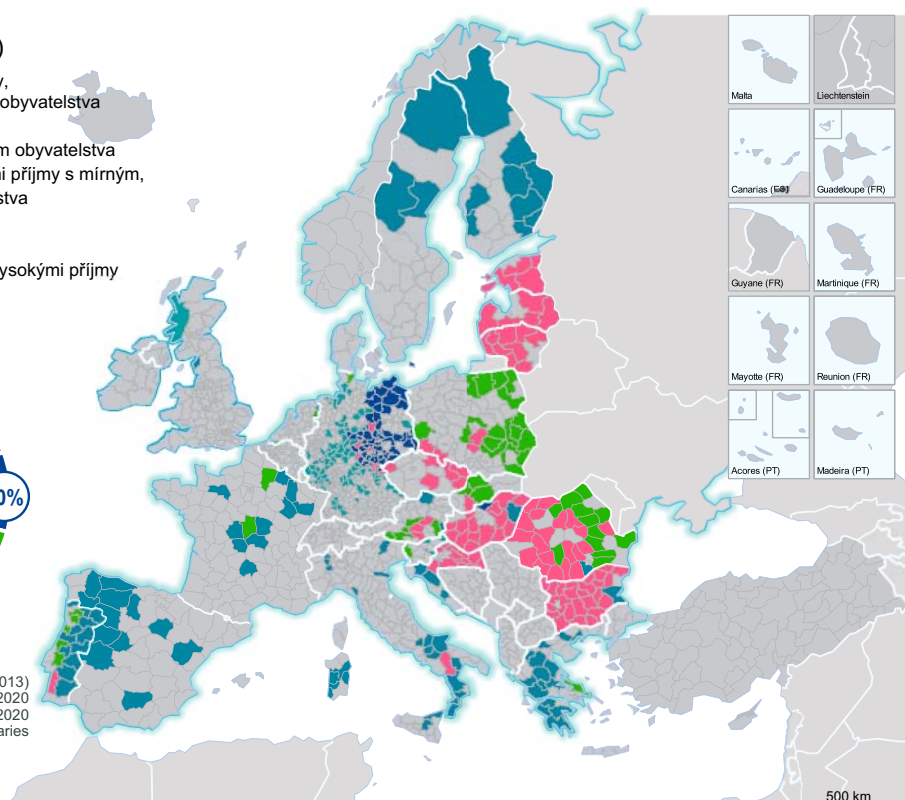
- zemědělské regiony s velmi nízkými příjmy, s vážnými nedostatky a aktivním úbytkem obyvatelstva
- průmyslové, středně příjmové regiony se závažným dědictvím a aktivním úbytkem obyvatelstva
- zemědělsko-průmyslové, regiony s nízkými příjmy s mírným, převážně dlouhodobým úbytkem obyvatelstva
- obslužné, středně nízkopříjmové regiony s mírným úbytkem obyvatelstva
- průmyslové/obslužné regiony se středně vysokými příjmy s mírným úbytkem obyvatelstva.
- ostatní regiony
- žádné údaje



Regional level: NUTS 3 (2013)
Source: ESPON ESCAPE, 2020
Origin of data: Eurostat, ESPON database, Nordregio 2020
© UMS RIATE for administrative boundaries



© ESPON, 2020



Negativní demografické procesy tedy mohou být příčinou i důsledkem širších socioekonomických problémů území a z mnoha důvodů si tato území nedokázala udržet nebo přilákat obyvatele. Tím spíše je pravděpodobné, že se tyto trendy budou projevovat i nadále, a to při absenci nových příležitostí a přístupu ke zvýšené kvalitě života.

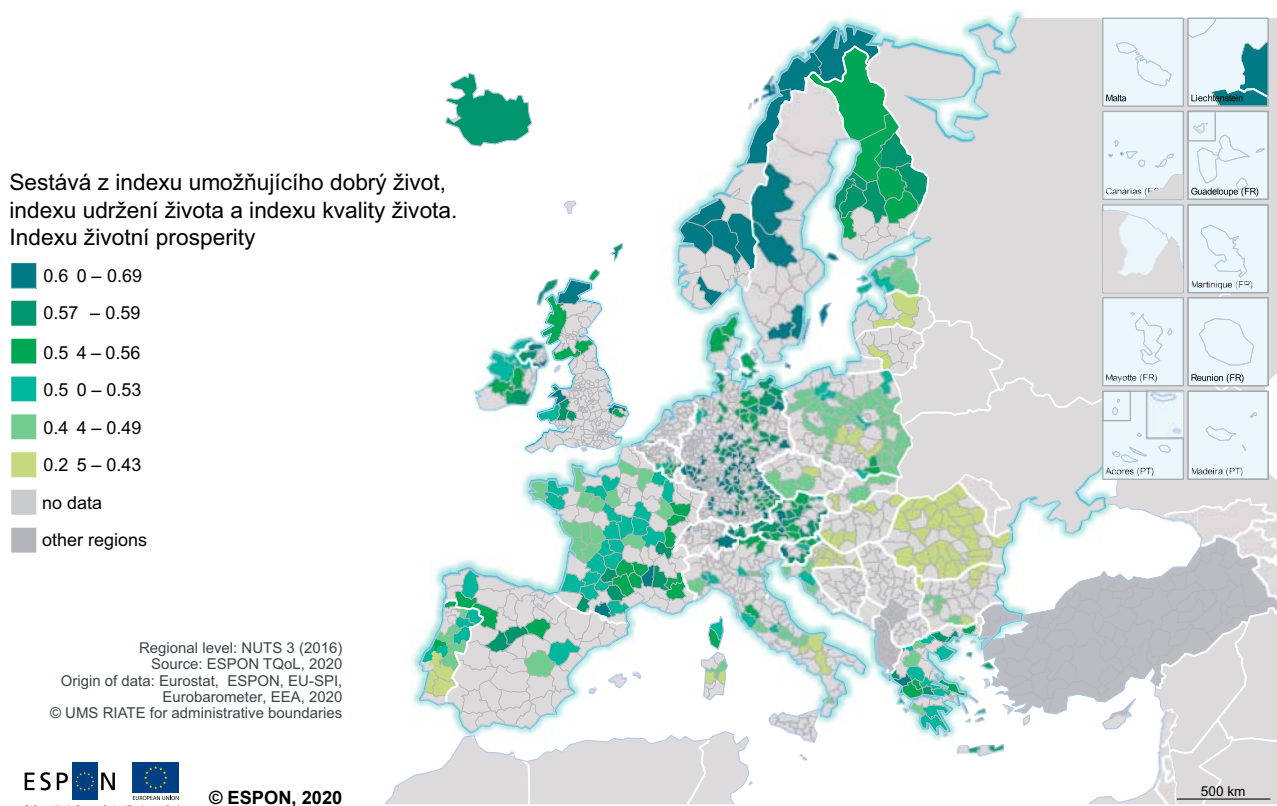
Četné problémy při zajišťování vyšší kvality života ve venkovských oblastech. Řešení otázky kvality života přesahuje rámec dobrého poskytování služeb nebo dostupnosti a zahrnuje tři sféry: osobní, socioekonomickou a ekologickou. Všechny tyto sféry lze měřit pomocí tří dimenzí: umožnění kvalitního života, přežití (udržení) života a rozkvet života. Územní dimenze indexu kvality života (The territorial dimension of the Quality of Life – TQoL) v Evropě do jisté míry odráží jak model centrum-periferie (v mnoha případech způsobený ekonomickou silou evropských regionů), tak model jádro-periferie. V rámci venkovských regionů se zachovává stejné vymezení, přičemž severní a západní regiony jsou těmi, které se vy-

značují vyšší výkonností a jižní a východní regiony mají tendenci zaostávat (viz mapa 4).

Zajištění odpovídajícího přístupu k hlavním službám obecného zájmu. Nejde jen o ukazatel míry územní propojenosti, ale také o ukazatel kvality života – s ohledem na snadnou dostupnost různých typů služeb. Zajištění kvality a kvantity poskytovaných služeb (vzdělávání, zdravotní péče, veřejná správa atd.) je výzvou, které čelí všechna venkovská území, ale zejména ta s úbytkem obyvatelstva. V důsledku trvalé migrace, nízké porodnosti nebo postupného stárnutí obyvatelstva je poskytování služeb (zejména zdravotnických, vzdělávacích a sociálních) pod zvýšeným tlakem, který je umocněn nedostatkem specializovaného personálu nebo nedostatečně zajištěnými službami. Stále existují oblasti, které mají relativně špatné podmínky a jeví se jako vnitřní periferie, pokud jde o přístup k několika službám obecného zájmu (tj. mají dlouhou dojížděkovou dobu k službám). Tyto oblasti se nacházejí hlavně ve venkovských regionech (45,2 %).

Mapa 4

Územní dimenze indexu kvality života (TQoL) venkovských regionů



Pro jednotlivé oblasti a podoblasti byly vybrány ukazatele ESPON TQoL navržené na evropské úrovni. V současnosti se hodnocení provádí prostřednictvím hierarchického uspořádání ukazatelů ve třech dimenzích, 9 doménách a 22 subdoménách. Dimenze jsou agregovány pomocí zobecněného váženého průměru o velikosti 0,5; proměnné v doménách a subdoménách mají všechny stejnou váhu.

Využití potenciálu inovací. Nedostatečná dostupnost (kvalitních) místních služeb zdůrazňuje nutnost zajištění odpovídající infrastruktury pro konektivitu, což se týká jak dopravní infrastruktury (zajištění nebo lepší organizace služeb veřejné dopravy), tak **digitální infrastruktury**. V (odlehlejších) venkovských oblastech je stále mnoho domácností, které nemají přístup k širokopásmovému internetu. Tento stav se dále více komplikuje tím, že se vysoký podíl obyvatelstva potýká s určitou formou digitální negramotnosti.

Kromě toho je v těchto venkovských oblastech omezená jak schopnost přilákat nové investice do high-tech, inova-

tivních, průmyslových odvětví, tak regionální odvětvová specializace nebo složení místního trhu práce. A protože je již patrná technologická transformace 4.0, musejí regiony v reakci na zvyšující se konkurenceschopnost najít nové způsoby, jak se vyrovnat se socioekonomickými změnami. Technologický rozvoj je možný a regiony, které mají existující náskok v technologiích 3.0, bývají na cestě k transformaci 4.0 pokročilejší. To navíc vede ke vzniku nových ostrovů inovací, jak ukazuje územní rozložení kumulovaných znalostí. (viz mapa 5)

Map 5

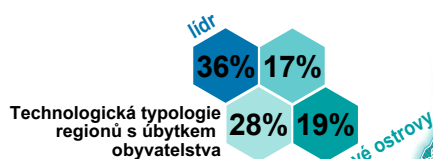
Klasifikace regionů, které vykazují úroveň 4.0, v letech 2010 až 2015

Regionální technologická transformace a inovace (úroveň NUTS 2)

- regiony s nízkou technologickou úrovní
- technologicky zaostávající regiony
- nové ostrovy inovací
- technologicky vyspělé regiony
- obslužnost
- průmysl 4.0
- digitalizace tradičních služeb
- níky robotizace a tradiční výroby
- žádné údaje

Budoucí demografické trendy ve venkovských regionech s úbytkem obyvatelstva (regiony NUTS 3) v letech 2017 až 2032

- Venkovské regiony (NUTS 3) s úbytkem obyvatelstva nebo úbytkem ohrožené



Regional level: NUTS 2 (2013)

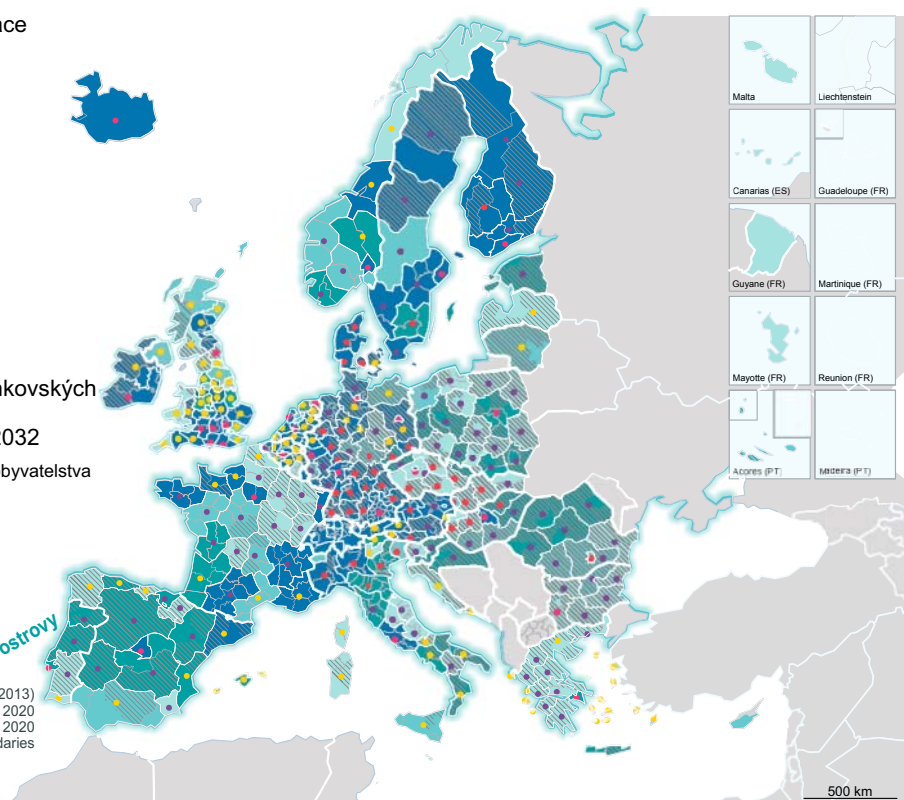
Source: ESPON T4, 2019, ESPON ESCAPE, 2020

Origin of data: OECD-REGPAT, ORBIT, 2019, Eurostat, 2020

© UMS RIATE for administrative boundaries



© ESPON, 2020



Řešení dopadů změny klimatu. Změna klimatu má také kvantifikovatelný rozměr, protože její dopady již pociťují obyvatelé v celé EU a mají na ně sociální i ekonomický dopad. Přímé i nepřímé ekonomické dopady na výrobní kapacity regionálních ekonomik jsou značné a z údajů programu ESPON vyplývá, že největší ekonomické dopady přírodních rizik zaznamenaly pobřežní a horské oblasti

a oblasti podél velkých řek. Z nich více než 170 venkovských regionů s úbytkem obyvatelstva zaznamenává vyšší průměrný ekonomický dopad, což je situace, která by mohla dále zvyšovat rozdíly mezi regiony. Tyto regiony se překrývají s vysoce zranitelnými územími a nacházejí se v zemích, jakými jsou Bulharsko, Řecko, Itálie nebo Rumunsko. (viz mapa 6)

Mapa 6

Vztah mezi ekonomickými dopady a územní zranitelností

Průměrné ekonomické škody způsobené přírodními riziky (sucho, záplavy, vichřice a zemětřesení) v letech 1995 až 2017 měřené jako podíl na roční hrubé přidané hodnotě hrubého domácího produktu (%)

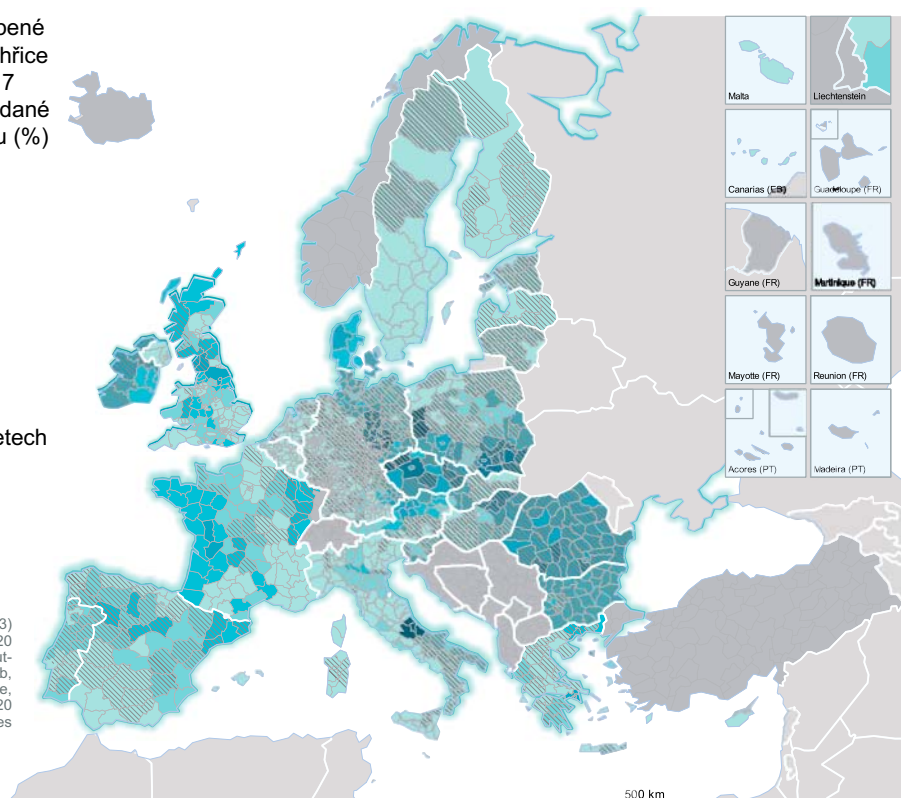
- poměrně nízké (0,002–0,030)
- nízké (0,030–0,051)
- střední (0,051–0,117)
- středně vysoké (0,117–0,207)
- vysoké (0,207–0,295)
- velmi vysoké (0,295–0,448)

Vývoj počtu obyvatel na venkově v letech 1993–2033 (regiony NUTS 3)

- Regiony s úbytkem obyvatelstva (převážně venkovské a středně velké)
- žádné údaje

Regional level: NUTS 3 (2013)
Source: ESPON TITAN, 2020
Origin of data: PBL-JRC EUREGIO multi-regional input-output database, 1995–2017; JRC Risk Data Hub, 1995–2017; EM-DAT, 1995–2017; WISC database, 1995–2017; Natural hazard MRIO modelling, 2020
© UMS RIATE for administrative boundaries

ESPON   © ESPON, 2020



*Hospodářské škody způsobené suchem, povodněmi, vichřicemi a zemětřesením byly vypočteny na základě zjištěných škod na základním kapitálu a hrubé přidané hodnoty na úrovni NUTS 3 (přímé dopady) a na základě průmyslových vazeb modelovaných v multiregionálním modelu vstupů a výstupů (nepřímé škody). Průměrné ekonomické škody způsobené přírodními riziky jako procento roční hrubé přidané hodnoty na úrovni NUTS 3.
**Smršťování odpovídá poklesu počtu obyvatel a růst odpovídá nárůstu počtu obyvatel v průběhu 20 let nebo v celkovém období 1993–2033.

Doporučení programu ESPON pro místně citlivá politická opatření

Územní soudržnost musí sehrát důležitou roli v procesu hospodářského oživení tak, aby byly zajištěna prosperující budoucnost venkovských oblastí, která bude rámci dlouhodobého procesu podporovat rovné příležitosti, včetně přístupu k veřejným službám pro lidi a podniky, ať už se nacházejí kdekoli. Na místě založený přístup, který je spojen s průřezovými oblastmi a odpovídá do společným zásadám stanoveným v Územní agendě 2030, může

významně zvýšit **soudržnost a účinnost politických opatření**, neboť je zřejmé, že některá z těchto opatření bude třeba přizpůsobit některým specifickým územním potřebám. **V tomto kontextu by politická doporučení programu ESPON mohla pomoci dosáhnout SPRAVEDLIVÉ a ZELENÉ Evropy a podpořit realizaci TA 2030 se zaměřením na:**

<p>SPRAVEDLIVÁ EVROPA</p> <p>Navrhnout dlouhodobé územně zohledňující politiky pro venkovské oblasti s úbytkem obyvatelstva.</p>	<p>Politická reakce</p> <p>Posílit národní soudržnost s cílem lépe řešit rostoucí územní rozdíly.</p>	<p>Odhalit a rozvíjet komparativní výhodu podporou investic do místních zdrojů.</p>	<p>Využit příležitostí, které vznikají v souvislosti s blízkostí měst nebo městských aglomerací.</p>
<p>SPRAVEDLIVÁ EVROPA</p> <p>Vytvořit pozitivnější přístup a odklonit se od označování venkovských oblastí jako upadajících nebo znevýhodněných.</p>	<p>Politická reakce</p> <p>Posílit slabý sekundární a terciární sektor využitím výrazné finanční podpory EU.</p>	<p>Propojit rozsáhlé investice do zlepšení dostupnosti s účinnými opatřeními pro zajištění přístupu ke službám obecného zájmu v okrajových regionech.</p>	
<p>SPRAVEDLIVÁ EVROPA</p> <p>Změnit zaměření ze zmiřování úbytku obyvatel venkova na chytré přizpůsobení, včetně lepšího digitálního připojení podporujícího ekonomiku.</p>	<p>Politická reakce</p> <p>Vyvinout kombinovanou politickou reakci, která by zahrnovala jak zmiřující, tak adaptační opatření a odrážela jasné a ucelené chápání hnacích sil tak, aby se účinně podpořila přeměna venkovských regionů.</p>	<p>Rozvíjet funkční politiky vedoucí k výrazné perspektivě rozvoje venkova na úrovni EU, na národní, regionální nebo místní úrovni, zapojit velký počet aktérů a posílit přístup založený na spolupráci.</p>	
<p>SPRAVEDLIVÁ EVROPA</p> <p>Rozvíjet a provádět koncepci funkčních venkovských oblastí.</p>	<p>Politická reakce</p> <p>Konsolidovat a rozvíjet koncepci, která je všeobecně přijímána na úrovni EU.</p>	<p>Zlepšit systém územní klasifikace a účinněji zaměřit financování pomocí účinnějších odvětvových politik uplatňovaných ve vhodném měřítku.</p>	<p>Vytvořit vhodný rámec pro víceúrovňovou správu a posílit územní spolupráci.</p>
<p>ZELENÁ EVROPA</p> <p>Vdechnout nový život venkovským oblastem přilákáním nových obyvatel s jasnou možností dosáhnout jejich profesních, sociálních a osobních cílů.</p>	<p>Politická reakce</p> <p>Změnit místní strategie na přístup zaměřený na občany a podpořit novou vlnu reprezentativnosti.</p>	<p>Zvýšit atraktivitu venkovských oblastí pro nové podniky nebo inovátory tím, že jim bude poskytnut dostatek zdrojů a vhodných příležitostí.</p>	
<p>ZELENÁ EVROPA</p> <p>Zajistit poskytnutí a srovnatelný přístup ke službám obecného zájmu (demografické změny se týkají lidí a jejich života).</p>	<p>Politická reakce</p> <p>Využít nové technologie k překonání geografické vzdálenosti zintenzivněním programů, které vytvářejí alternativy k poskytování sociálních, ekonomických a digitálních služeb.</p>	<p>Přenést strukturu odpovědnosti za poskytování některých služeb z veřejného sektoru na třetí sektor začleněním sociálně inovativních modelů.</p>	
<p>ZELENÁ EVROPA</p> <p>Využít potenciál zelené infrastruktury ve strategiích, politikách a právních předpisech v rámci geostrategického přístupu ke změně klimatu.</p>	<p>Politická reakce</p> <p>Vypracovat pro jednotlivé lokality specifické strategie, které zdůrazní prioritní opatření podle jejich konkrétních potřeb s důrazem na prostorovou restrukturalizaci.</p>	<p>Podporovat setrvání obyvatelstva zlepšováním stávajícího životního a rezidenčního prostředí a místní vybavenosti obecnými opatřeními vedoucími ke zlepšení životní pohody.</p>	
<p>ZELENÁ EVROPA</p> <p>Restartovat zemědělství prostřednictvím udržitelných a optimalizovaných dodavatelských řetězců s cílem posílit propojení zelené infrastruktury a ekosystémových služeb.</p>	<p>Politická reakce</p> <p>Využít potenciál, který venkovské oblasti mají, a umožnit jim, aby se staly úspěšnými laboratořemi pro zlepšení a plné využití potenciálu obecného zájmu.</p>	<p>Uplatnit přístup založený na obecném zájmu v integrovaném a strategickém plánování tak, aby rozhodnutí zahrnovala relevantní informace o jejich potenciálních přínosech v různých tematických oblastech.</p>	
<p>ZELENÁ EVROPA</p> <p>Posílit hospodářskou specializaci, diverzifikaci a inovace založené na místním potenciálu a iniciativách, ale také na přenosu znalostí a zavádění udržitelných metod.</p>	<p>Politická reakce</p> <p>Učinit z obecného zájmu udržitelnou investiční příležitost jako součást rámce udržitelné finanční politiky EU.</p>	<p>Začlenit obecný zájem do strategií, politik a právních předpisů v souladu s pokyny EU a zajistit politický závazek na všech úrovních.</p>	
<p>ZELENÁ EVROPA</p> <p>Zjednodušit procesy financování EU a rozvíjet dlouhodobé projekty EU.</p>	<p>Politická reakce</p> <p>Restartovat zemědělství prostřednictvím udržitelných a optimalizovaných dodavatelských řetězců s cílem posílit propojení zelené infrastruktury a ekosystémových služeb.</p>	<p>Přehodnotit úlohu venkovských oblastí z hlediska změny klimatu a biologické rozmanitosti.</p>	
<p>ZELENÁ EVROPA</p> <p>Odstranit rozdíly mezi politikou EU a místními strategiemi.</p>	<p>Politická reakce</p> <p>Navrhnout politiky šité na míru tak, aby podporovaly zejména dosavadní zaostávající regiony a regiony s úbytkem obyvatel, které se stanou novými ostrovy inovací.</p>	<p>Přehodnotit dodavatelské řetězce od výroby až po distribuci se zaměřením na udržitelný a optimalizovaný systém dodávek místních produktů.</p>	<p>Investovat do vytváření udržitelných a účinných zemědělských procesů. To přispěje ke zlepšení ukazatelů produktivity, ale také k vytvoření nových dobře placených pracovních míst a k hospodářské diverzifikaci.</p>
<p>ZELENÁ EVROPA</p> <p>Využít příležitostí prostřednictvím územní správy a posílit postavení občanské společnosti.</p>	<p>Politická reakce</p> <p>Zajistit účinnou komunikaci a spolupráci mezi národní a regionální/místní úrovní jako důležitý přípravný krok pro účinné využívání finančních prostředků EU.</p>	<p>Podporovat účinné zavádění nových technologií a zajistit rychlý přenos technologií do zaostávajících venkovských oblastí a oblastí s úbytkem obyvatel prostřednictvím přístupu shora dolů.</p>	<p>Přijmout a zavést technologie 4.0 jako řešení pro zvýšení efektivity, kvality a zisků nebo pro překonání přetrvávajícího nedostatku pracovních sil.</p>
<p>ZELENÁ EVROPA</p> <p>Využít příležitostí prostřednictvím územní správy a posílit postavení občanské společnosti.</p>	<p>Politická reakce</p> <p>Posílit úlohu regionálních a místních aktérů při vytváření politik v oblasti venkova (včetně úbytku obyvatelstva) a vypracovat integrované a cílené politiky na úrovni EU a na vnitrostátní úrovni, které budou odrážet podporu EU.</p>	<p>Využívat místní znalosti, rozvíjet dovednosti a inovace, protože územní aktiva mohou mít různou podobu a venkovské oblasti jsou zásobárnou místních inovací, odhalovat specifické silné stránky a rozvíjet produktivní činnosti s využitím místních zdrojů.</p>	<p>Na národní úrovni poskytovat poradenství a podporu při vytváření programů ESIF.</p>
<p>ZELENÁ EVROPA</p> <p>Využít příležitostí prostřednictvím územní správy a posílit postavení občanské společnosti.</p>	<p>Politická reakce</p> <p>Posílit spolupráci mezi zúčastněnými stranami z veřejného sektoru a občanské společnosti a zapojit příslušné nevládní organizace do místních iniciativ a projektů s cílem rozšířit je a zajistit větší účinnost jejich dlouhodobého provádění.</p>	<p>Podporovat přístup víceúrovňové správy přidělením pravomocí příslušné úrovni správy a rozvíjet inovativní partnerství.</p>	<p>Zajistit intenzivní vertikální koordinaci mezi různými úrovněmi správy (národní – regionální – místní).</p>

Literatura

Čipin, I., Klüsener, S., Recaño, J. and Ulceluse, M. (2020), *Population and Policy Brief: A long-term vision for the development of rural areas in Europe – Insights from demography*, No. 27, Berlin: Population Europe (https://population-europe.eu/files/documents/pb27_development_of_rural_areas_web_0.pdf).

DGT (Directorate-General for Territory) and MAAC (Ministry of Environment and Climate Action) (2020), 'Territorial Agenda 2030: A future for all places' (<https://www.territorialagenda.eu/home.html>).

ESPON (2017a), Policy Brief: *Shrinking rural regions in Europe*, Luxembourg: ESPON (<https://www.espon.eu/rural-shrinking>).

ESPON (2017b), 'PROFECY – Inner peripheries: National territories facing challenges of access to basic services of general interest' (<https://www.espon.eu/inner-peripheries>).

ESPON (2019), 'GRETA – Green infrastructure: Enhancing biodiversity and ecosystem services for territorial development' (<https://www.espon.eu/green-infrastructure>).

ESPON (2020a), 'European shrinking rural areas challenges, actions and perspectives for territorial governance (ESCAPE)' (<https://www.espon.eu/escape>).

ESPON (2020b), 'Technological transformation & transition of regional economies' (<https://www.espon.eu/transregecon>).

ESPON (2021a), 'Territorial impacts of natural disaster: ESPON TITAN' (<https://www.espon.eu/natural-disasters>).

ESPON (2021b), 'ESPON QoL: Quality of life measurements and methodology' (<https://www.espon.eu/programme/projects/espon-2020/applied-research/quality-of-life>).

European Commission (2013), Communication from the Commission to the European Parliament, the Council, the European Economic and Social Committee and the Committee of the Regions – Green Infrastructure (GI) — Enhancing Europe's Natural Capital (<https://eur-lex.europa.eu/legal-content/EN/TXT/?uri=CELEX:52013DC0249>).

European Commission (2020), 'Rural development: Long-term vision for rural areas' (<https://ec.europa.eu/info/law/better-regulation/have-your-say/initiatives/12525-Long-term-vision-for-rural-areas>).

European Commission, DG AGRI (Directorate-General for Agriculture and Rural Development) (2020), 'Concept of functional rural areas' (https://enrd.ec.europa.eu/sites/default/files/gpw-13_10_functional_rural_areas_migas_dg_agri.pdf).

REGI (Committee on Regional Development) (2020), *Draft Report on Reversing Demographic Trends in EU Regions Using Cohesion Policy Instruments*, Brussels: REGI (https://www.europarl.europa.eu/doceo/document/REGI-PR-663033_EN.pdf).



Co-financed by the European Regional Development Fund

Územními důkazy inspirujeme tvorbu politik

espon.eu



ESPON 2020

ESPON EGTC

4 rue Erasme
L-1468 Luxembourg
Lucembursko
Tel. +352 20 600 280
Email: info@espon.eu
www.espon.eu

ESPON EGTC je jediným příjemcem kooperačního programu ESPON 2020. Každou operaci v rámci tohoto programu realizuje ESPON EGTC a spolufinancuje Evropský fond pro regionální rozvoj, členské země EU, Spojené království a partnerské země Island, Lichtenštejnsko, Norsko a Švýcarsko.

Obsah této publikace nemusí reflektovat názory Monitorovacího výboru programu ESPON 2020.

Autorský tým:
ESPON EGTC: Wiktor Szydarowski, Nicolas Rossignol a Andreea China
Ministerstvo životního prostředí, Portugalsko: Fernanda do Carmo, Ana Seixas, Fátima Bacharel, Patrícia Moreira
National Spatial Planning Policy Program
Intersectoral Forum

ISBN: 978-2-919816-04-0 (anglická verze)
ISBN: 978-80-7663-026-0 (česká verze)

© ESPON, 2021
Anglické vydání:
ESPON EGTC, červen 2021

České vydání:
Ústav územního rozvoje, prosinec 2021

Překlad: Lubor Fridrich

Redakce české verze: Lubor Fridrich a Milada Hroňková

Přetisk povolen, pokud je uveden zdroj a jeden výtisk odeslán na adresu
ESPON EGTC

