

ANALÝZA VZTAHU OBYVATELSTVA K TRANSFORMACI TĚŽEBNÍ OBLASTI PODKRUŠNOHOŘÍ

Martin Pospíšil

Do vize budoucí transformace těžební oblasti Podkrušnohoří, která je vyjádřena v krajské územně plánovací dokumentaci Zásad územního rozvoje Ústeckého kraje (ZÚR ÚK), by měl být promítnut detailnější koncepční rámec, jenž by stanovil stabilní a udržitelnou trajektorii dalšího rozvoje tohoto regionu. K zohlednění místních specifik v procesu plánování budoucí transformace těžební oblasti Podkrušnohoří je neopomenutelným aktérem a účastníkem místní obyvatelstvo. Provedený sociologický výzkum analyzoval postoje obyvatelstva Podkrušnohoří k současnému socioekonomickému vývoji regionu a probíhajícím těžebním i post-těžebním aktivitám. Výsledky průzkumu byly dále doplněny a podpořeny názory zástupců samosprávy obcí a měst. Výzkum přispívá k hlubšímu pochopení, jakým způsobem je vnímán tento strukturálně postižený region jeho obyvateli, jaké jsou významné faktory, které mají vliv na jejich postoje a reakce, a jaké mohou mít tyto faktory dopady na stabilitu a soudržnost obyvatel Podkrušnohoří.

Článek prezentuje výsledky výzkumu sociologického šetření v oblasti Podkrušnohoří, které navázalo na tematicky podobné šetření v Euroregionu Krušnohoří¹⁾ [9], které se soustředilo na vývoj Krušnohoří a otázky místní komunity a regionální identity v této příhraniční oblasti.

Charakteristika těžební oblasti Podkrušnohoří

Území Podkrušnohoří (Severočeské hnědouhelné pánve) prochází v současné době významnými změnami. Mnoho obcí a měst v regionu pořízuje nové územní plány a rozhoduje o svém budoucím rozvoji v následujících letech. Území současně prochází razantními proměnami krajiny i urbanizovaných území v důsledku útlumu povrchové těžby hnědého uhlí a následných rekultivačních prací. Na rozdíl od území podobného charakteru (bývalé těžební a průmyslové regiony) zejména v Německu, Belgii, Francii nebo Velké Británii stojí region Podkrušnohoří víceméně na začátku své možné transformace.

Tzv. modelovou oblast Podkrušnohoří vymezuje projekt Revitalizace Podkrušnohoří jako území čtyř podkrušno-

horských pánevních okresů: Chomutov, Most, Teplice a Ústí nad Labem [3]. Přibližně od 50. let 20. stol. zde byly nastartovány postupné procesy rekultivace území spočívající v postupném odstraňování následků po rozsáhlé povrchové těžbě. Díky včas zahájenému procesu odstraňování škod po těžbě a realizovanému plánu rekultivací se i značně narušená krajina v oblasti Podkrušnohoří postupně obnovuje, včetně její morfologie a složek ekosystémů. Od 90. let 20. století se situace v této oblasti významně zlepšila a pozitivní trend nadále pokračuje. Stav životního prostředí (kvalita ovzduší, půd apod.) se v oblasti Podkrušnohoří po-

malu zlepšuje. Dílčí průkazné výsledky jsou zejména v radikálním snížení emisí oxidů síry a v rekultivační činnosti [4].

Na prováděné rekultivace území však mají navazovat procesy komplexní revitalizace a resocializace území²⁾. V případě Krušnohoří je třeba brát v úvahu, že zde došlo v krátkém sledu k několika vlnám vysídlení obyvatel, čímž došlo k již nenahraditelným ztrátám na kulturně-historickém dědictví, ale tím i ke ztrátě důležitého vztahu k území a jeho místním tradicím. Proto je naprosto klíčové posilovat vytváření ztracené nebo oslabené identity obyvatel k území [7].



Zdroj: ZÚR ÚK

Obr. 1: Výřez výkresu ploch a koridorů nadmístního významu, včetně ÚSES

- 1) Analýza přirozených vazeb na území Euroregionu Krušnohoří, Univerzita J. E. Purkyně, IGA VŠV/2010, č. 45 208 150001 01, vedoucí řešitelského týmu Mgr. Petra Olšová, Ph.D.
- 2) Pojem revitalizace (revitalization, reviving, revivification) – v širším slova smyslu označuje tento termín všechny aktivity, včetně sociálně ekonomických, související se zlepšováním kvality životního prostředí v člověkem negativně ovlivněných územích, jedná se o český termín adekvátní k anglickému termínu restoration. V současnosti je význam biologický a environmentální často rozšiřován o ekonomickou dimenzi a je spojován s komplexní sociálně-ekonomickou obnovou regionu (zdevastované krajiny, sídelních útvarů, vytváření pracovních míst a prosperity), zejména na Ostravsku a v severních Čechách – v Severočeské hnědouhelné pánvi (SHP). Pojem resocializace území, tj. návrat člověka do obnovené antropogenně postižené krajiny, která bude plnohodnotná z ekologických i environmentálních hledisek (Vrábliková; Vráblik [5]).



Obr. 2: Výřez výkresu veřejně prospěšných staveb, veřejně prospěšných opatření a asanační nadmístního významu

Procesy rekultivace měly v první fázi za cíl napravení fatálních dopadů extenzivní těžby a zejména zlepšení stavu poškozené krajiny a životního prostředí – všech jeho základních složek. Komplexnějším pohledem, který se kromě environmentálních aspektů zaměřuje zejména na aspekty sociální a ekonomické, se podrobně zabývala Metodika revitalizace pro hospodářský, sociální a environmentální rozvoj v postižených regionech [4], která byla dílčím cílem výzkumného projektu Ministerstva pro místní rozvoj ČR WD-44-07-1 „Modelové řešení revitalizace průmyslových regionů a území po těžbě uhlí na příkladu Podkrásko“. Jedním z výstupů této metodiky bylo prognózování a následné hodnocení vějířové vývojových scénářů modelové oblasti. Závěry z vyhodnocení těchto scénářů byly podkladem pro stanovení základního koncepčního rámce Zásad územního rozvoje Ústeckého kraje (obr. 1, 2).

Zároveň však z Metodiky revitalizace Podkrásko vyplynulo, že pro oblast Podkrásko není podrobnost celokrajinské územně plánovací dokumentace s ohledem na výraznou specifickou řešených problémů dostatečná. Ukazuje se jako potřebné, aby byl v nejbližší době na území vymezené přibližně modelovou oblastí Podkrásko promítnut detailnější koncepční rámec, např. v úrovni studií, generelů či jiných plánovacích nástrojů, jenž by stanovil stabilní a udržitelnou trajektorii další-

ho rozvoje tohoto regionu. Zcela neopomenutelným aktérem a účastníkem na tomto procesu jsou sami místní obyvatelé. *Do plánování nové a co nejdříve funkční krajiny je již nyní důležité promítat stávající a předpokládané budoucí potřeby obyvatel, uživatelů a návštěvníků území* [6].

Sociologický výzkum

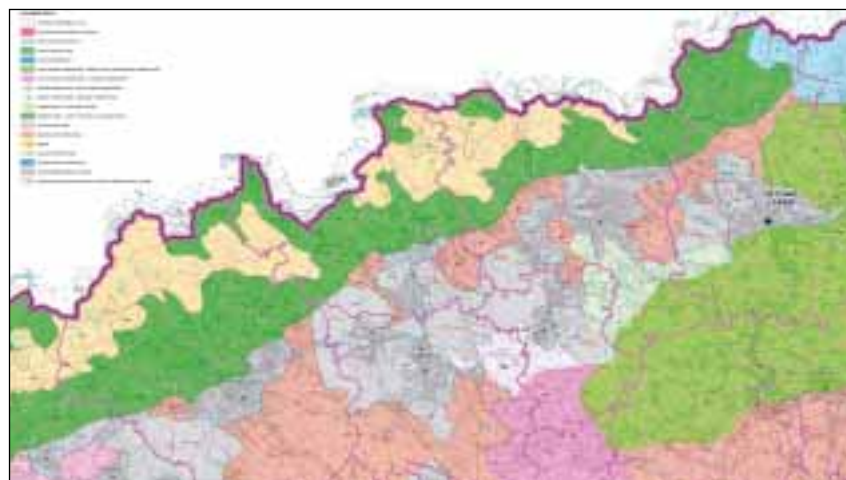
Vztahem místního obyvatelstva k těžební oblasti Podkrásko a její možné transformaci se zabýval sociologický výzkum, který byl součástí výzkumného projektu „Analýza vztahu obyvatelstva k transformaci těžební oblasti Podkrásko“³⁾. Ten byl řešen v Ústavu prostorového plánování Fakulty architektury ČVUT v Praze jako

součástí širšího výzkumného tématu udržitelného rozvoje měst a městských regionů, se zaměřením na problematiku transformace starých těžebních regionů. Projekt byl zpracováván v rámci jednoletého projektu Studentské grantové soutěže 2013.

Sociologické šetření provedené během října a listopadu analyzovalo vztah obyvatelstva Podkrásko k současnému socioekonomickému vývoji regionu a probíhajícím těžebním i post-těžebním aktivitám. Záměrem bylo prošetřit klíčové faktory mající vliv na soudržnost obyvatel v území, jejich vztah k území a také analyzovat vůli a flexibilitu obyvatelstva přizpůsobit se transformačním procesům regionu v závislosti na proměnách environmentální, ekonomické i sociální struktury oblasti. Sociologický výzkum tak přispívá k hlubšímu pochopení, jakým způsobem je vnímán tento strukturálně postižený region jeho obyvateli.

Cílem sociologického výzkumu bylo mimo jiné posouzení platnosti následujících hypotéz:

1. Stav krajiny a životního prostředí regionu je vnímán místními obyvateli negativně.
2. Obyvatelstvo je schopné flexibilně reagovat na transformační změny socioekonomických podmínek v rozvoji regionu.
3. Rozšiřování povrchové těžby do nových oblastí by negativně ovlivnilo strukturu obyvatel v regionu.



Obr. 3: Výřez z výkresu oblastí se shodným krajinným typem

3) ČVUT v Praze, Fakulta architektury, Studentská grantová soutěž 2013 SGS13/086/OHK1/IT/15, členové řešitelského týmu: Ing. arch. Martin Popšíl, prof. Ing. arch. Karel Maier, CSc.

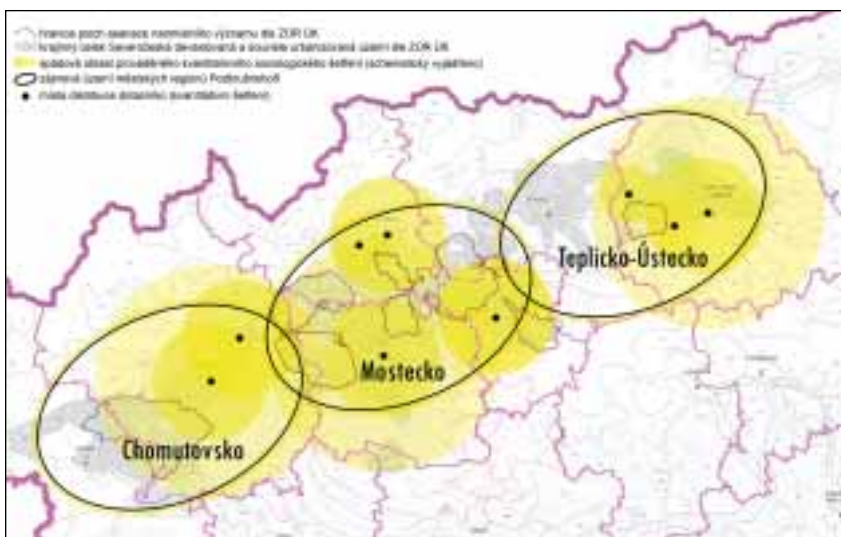
Výzkum názorů obyvatel

Pro úspěšné ověření stanovených hypotéz byla zásadní kvantitativní část sociologického průzkumu, jehož cílovou skupinou byl vzorek obyvatelstva Podkrušnohoří. Zájmovou oblastí Podkrušnohoří a územím prováděného sociologického šetření tak byl pomyslný průnik modelové oblasti Podkrušnohoří a krajinného celku Severočeská devastovaná a souvisle urbanizovaná území vymezeného dle ZÚR ÚK (obr. 3).

Distribuce byla proto provedena ve třech hlavních městských regionech Podkrušnohoří – městských aglomeracích Jirkov-Chomutov, Most-Litvínov a Ústí nad Labem-Teplice⁴⁾ a také s ohledem na polohu a vazby k plochám asanace vymezeným v ZÚR ÚK (obr. 4).

Při celkovém počtu 600 distribuovaných dotazníků bylo dosaženo výsledné 60% návratnosti, vzorek respondentů tedy čítal 357 kompletně vyplněných dotazníků k podrobným analýzám. Pro srovnání s výzkumem z r. 2010 „Analýza přirozených vazeb na území Euroregionu Krušnohoří“⁵⁾ [9] bylo podobnou formou distribuováno 600 dotazníků s návratností 326 vyplněných (54,33% návratnost). Vzhledem k tomu, že se jedná o území z pohledu sociální problematiky a disciplinovanosti veřejnosti v podobných výzkumech poměrně problematické, lze považovat dosaženou návratnost dotazníků za úspěšnou.

Dotazníky byly distribuovány široké veřejnosti převážně ve spolupráci se středními a základními školami a zdravotnickými zařízeními. S ohledem na formu distribuce se však nepodařilo získat zcela reprezentativní vzorek populace Podkrušnohoří 15+ (tab. 1). Odpovědi byly získány zejména od respondentů mladších věkových skupin. Dle věku byl vzorek respondentů nejvíce zastoupen občany z věkové kategorie 15–29 (61 %). Vzhledem k cílům a celkovému charakteru dotazníkového šetření, které se zaměřuje mj. na popis vztahu obyvatelstva ke stavu základních pilířů udržitelného rozvoje (životní prostředí



Obr. 4: Zájmová oblast Podkrušnohoří a území prováděného sociologického šetření

Rozdělení respondentů dle	kategorie	četnost v %
pohlaví	muž	39,5
	žena	60,5
věkové kategorie	15–29	60,8
	30–44	22,4
	45–59	14,0
	60 a více let	2,8
původu	ze stejného města/obce, kde žijí dnes	67,0
	z Ústeckého kraje, ale z jiného města/obce	24,1
	z jiného kraje	8,1
	neuveďlo	0,8
dosaženého vzdělání	základní	44,0
	vyučení bez maturity	10,9
	vyučení/středoškolské s maturitou	30,5
	vysokoškolské	14,6
sociálního postavení	student	56,3
	důchodce	2,2
	nezaměstnaný	0
	zaměstnanec	37,0
	podnikatel	4,5
velikost bydliště	do 1 999 obyvatel	10,9
	2 000–4 999 obyvatel	9,5
	5 000–19 999 obyvatel	12,3
	20 000 a více obyvatel	65,6
	neuveďlo	1,7

Tab. 1: Základní sociodemografické charakteristiky vzorku respondentů

a krajina, hospodářské podmínky a sociální soudržnost) a zejména pak k budoucím proměnám v území, má přesto získaná věková struktura respondentů vypovídající relevanci. Především pro-

to, že s ohledem na dlouhodobý charakter transformačních změn a udržitelnost procesů v Podkrušnohoří je lidský potenciál a jeho dlouhodobá kultivace a stabilizace v území pro region zásadní.

4) Distribuce probíhala a byla prováděna ve městech: Chomutov, Jirkov, Most, Litvínov, Bílina, Chabařovice, Trmice, Ústí nad Labem.

5) Univerzita J. E. Purkyně, IGA VŠV/2010, č. 45 208 150001 01, hlavní řešitel: Mgr. Petra Olšová, Ph.D., členové řešitelského týmu: Bc. Lenka Brůnová, Bc. Nikola Konopásková, Bc. Jana Vaňková, Bc. Irena Petračková, Bc. Petra Koubská Samohelová, Bc. Filip Šafařík

Výzkum se zaměřil na zjištění názorů respondentů ve třech základních tematických okruzích, jež korespondují se zaměřením hypotéz k ověření. Jednalo se jednak o oblast spokojenosti – spokojenosti s kvalitou obytného prostředí, krajinného zázemí místního i regionálního významu, životním prostředím, kvalitou veřejné infrastruktury a dostupností občanské vybavenosti a služeb. Dále se průzkum soustředil na otázky týkající se těžebních a post-těžebních aktivit v regionu a postoje veřejnosti k těmto činnostem. Třetím blokem otázek byla flexibilita obyvatelstva, analyzující možné předpoklady a ochotu veřejnosti se přizpůsobovat budoucím prostorovým změnám a vztahům v regionu (např. otázky týkající se motivace aktivně se přizpůsobovat podmínkám na pracovním trhu, ochoty dojížděky za prací nebo předpokladů migrace obyvatel v budoucnosti).

Spokojenost

Z průzkumu vyplynulo, že je veřejnost spíše spokojena s prostředím v okolí jejich bydliště. Nadpoloviční většina respondentů však zároveň uvedla, že některé části jejich bydliště kazí jeho image. Za nejzávažnější problém (*Otázka: „Jaké problémy Vám ve Vašem bydlišti a jeho okolí nejvíc vadí?“*), který obyvatelstvo nejvíce tíží v okolí jejich bydliště, byl označen problém nedostatku pracovních příležitostí, s nímž se ztotožnilo 85 % všech respondentů. To odpovídá výsledku sociologického průzkumu z roku 2005 provedeného za celý Ústecký kraj, kdy byla nezaměstnanost identifikována také jako zcela nejzávažnější problém⁶⁾ [2]. Mezi dalšími významnějšími problémy bylo uvedeno jednak špatné životní prostředí (ovzduší, půda, voda, příroda) a poškození krajiny povrchovou těžbou a průmyslem, ale také všeobecná lhostejnost a vztahy ve společnosti a problematika národnostních menšin a sociálně nepřizpůsobivých občanů. Naopak jako nejméně závažné problémy jsou všeobecně považovány dopravní dostupnost a dostupnost a kvalita služeb.

Vztahy ve společnosti jsou vnímány obyvateli Podkrušnohoří poměrně negativně. Příčiny jsou jednak sociálního rázu (sociální rozdíly, polarizace společnosti, nízká motivace k práci), jednak mohou mít původ v dlouhodobé nestabilitě kulturně-historického prostředí a nízké míře souznělosti s územím.

K celkovému stavu a prosperitě oblasti Severočeské hnědouhelné pánve se 1/3 respondentů vyjádřila jednoznačně negativně a dalších 60 % respondentů je přesvědčeno o stagnaci regionu. Pouze 7 % respondentů se domnívá, že region prosperuje. Nejčastěji zmiňovanými důvody jejich konstatování přítom byly „Stav krajiny a kvalita životního prostředí“ (zmiňeno 37 % respondentů) a „Nedostatek pracovních příležitostí“ (zmiňeno 33 % respondentů), jako další významné důvody byly též zmíněny „Míra angažovanosti těch, kteří to mohou ovlivnit“ (zmiňeno 21 % respondentů) a „Stav a struktura ekonomické základny“ (zmiňeno 20 % respondentů). Problematika spojená s nedostupností a kvalitou služeb nebo s dopravní obslužností byla ve srovnání s jinými důvody bezvýznamná. Mezi výše uvedenými možnostmi je nezbytné odlišit, co představuje příčiny problematického stavu (Stav a struktura ekonomické základny) a co spíše důsledky těchto příčin, tedy jejich negativní projevy (Nedostatek pracovních příležitostí).

Názor veřejnosti ve vztahu k budoucímu vývoji celého regionu ve střednědobém horizontu (horizont 5–10 let) je spíše negativní. Stejně negativně se respondenti vyjádřili i z pohledu zlepšení životní úrovně v místě jejich bydliště, což vypoovídá o nízké důvěře v jakékoliv změny.

Naprosto zásadní problémy mají dle mínění veřejnosti povahu ekonomickou (pracovní trh, struktura ekonomické základny). Přesto však stav a kvalita veřejné vybavenosti a infrastruktury nejsou vnímány obyvatelstvem jako problematické.

I přes výrazné zlepšení v oblasti kvality životního prostředí a krajiny, především díky probíhající revitalizaci kra-

jiny a razantním opatřením v oblasti kvality ovzduší, jsou přetrvávající environmentální problémy v oblasti Podkrušnohoří vnímány veřejností stále negativně. Tento předpoklad byl analýzou potvrzen (*hypotéza č. 1 „Stav krajiny a životního prostředí regionu je vnímán místními obyvateli negativně.“*). Z analýzy vyplynulo, že 75,35 % respondentů vnímá prostředí regionu negativně. Negativní postoj ke stavu krajiny a životnímu prostředí regionu nevyjádřilo 24,65 % respondentů.

Jako poměrně vážné jsou však vnímány i problémy s povahou sociální. Problémy sociální lze považovat spíše za důsledek výše zmíněných problémů (ekonomické a environmentální povahy) a též historických souvislostí spojených s migračními vlnami, necitlivou bytovou a sociální politikou.

Těžební a post-těžební aktivity

Výsledky dotazníkového šetření z bloku Těžební a post-těžební aktivity popisují, jakým způsobem respondenti vnímají těžební charakter regionu i post-těžební aktivity a související změny v krajině, které výrazněji nastartovaly proces revitalizace území.

Na otázku „Co podle vás s sebou přináší současná povrchová těžba v Ústeckém kraji?“ odpověděla významná většina respondentů, že je přesvědčena o přínosech současné povrchové těžby v Ústeckém kraji. Mezi přínosy uvedli zejména pracovní příležitosti spojené s tímto průmyslovým odvětvím a podporu ostatních příbuzných průmyslových podniků a odvětví v regionu. Většina respondentů však těžbě přisuzuje také významná negativa, jakými jsou zhoršování image kraje a závislost tohoto regionu na jednostranně orientovaném průmyslu. Naopak přínosy současné povrchové těžby v podobě atraktivit území a jedinečnosti krajiny těžební charakteru pro turisty a případný potenciál pro cestovní ruch je z pohledu obyvatelstva pouze okrajový, nadpoloviční většina respondentů o tomto možném přínosu není přesvědčena.

6) Analýza kvantitativního sociologického průzkumu veřejnosti Ústeckého kraje (Příloha č. 4. Strategie udržitelného rozvoje Ústeckého kraje 2006–2020), Ústav pro ekopolitiku, o. p. s., STEM/MARK, a. s., Praha, 2005

Další otázky se týkaly především re-kultivačních činností směřujících k odstranění škod na krajině a složkách životního prostředí po předchozí plošně rozsáhlé těžbě hnědého uhlí. Z dotazníkového šetření vyplynulo, že větší část veřejnosti vnímá ve svém okolí činnosti přispívající k obnově krajiny po těžbě. Ale pouze necelá polovina všech respondentů považuje dosavadní výsledky těchto proměn za uspokojivé. „*Máte dostatek informací o probíhajících projektech zaměřených na obnovu krajiny po ukončené těžbě hnědého uhlí?*“ Více než 70 % všech respondentů však také uvedlo, že nemá dostatek informací o projektech zaměřených na obnovu krajiny po těžbě. O pozitivním vlivu těchto projektů a činností na ekonomické oživení regionu je přesvědčeno jen 55 % všech respondentů.

Flexibilita

V otázce potřeby dobrého pracovního uplatnění občanů – „*Co byste byl(a) ochoten udělat, abyste našel/ měl (lepší) práci nebo lepší plat?*“ – projevila významná většina respondentů ochotu pro získání lepších podmínek, a to zejména ochotou pravidelně dojíždět za prací anebo absolvovat rekvalifikační kurz nebo školení; více než pětina respondentů také uvedla ochotu začít podnikat (tab. 2).

Ochota pro lepší pracovní uplatnění	četnost	%
Nic, jsem naprosto spokojen	55	15,41
Nic, jsem smířený s tím, jak to je	41	11,48
Absolvovat rekvalifikační kurz nebo školení zdarma	95	26,61
Zaplatit si sám rekvalifikační kurz/školení	84	23,53
Pravidelně dojíždět do jiného města/obce	161	45,1
Začít podnikat	76	21,29
Neuvedl	7	1,96
Odstěhovat se	2	0,56
Celkem (respondentů)	357	143,42
Celkem (kum.)	512	

Tab. 2: „*Co byste byl(a) ochoten udělat, abyste našel / měl (lepší) práci nebo lepší plat?*“

S touto problematikou souviselo i ověřování platnosti hypotézy č. 2:

„*Obyvatelstvo je schopné flexibilně reagovat na transformační změny socioekonomických podmínek v rozvoji regionu.*“

Téměř polovina (22,7 % z 47 %) z dotazovaných, kteří se vyslovili do budoucna pro odstěhování z místa, kde žijí, odpověděla, že je ochotná udělat alespoň jeden aktivní krok k přizpůsobení se situaci. Obecně také tito lidé (kteří se vyslovili do budoucna pro odstěhování z místa, kde žijí) vyjadřují větší odhodlání k aktivitě (40 % ku 31 %).

Z analýzy lze dále usuzovat, že flexibilita není jednoznačná – obyvatelé vyjadřují odhodlání k delšímu dojíždění nebo větší aktivitě, nikoli však ve vzájemném maximálním rozsahu. Obyvatelé mají v odpovědích spíše tendenci více dojíždět, než se aktivně přizpůsobovat situaci (více než dva způsoby uvedlo méně než 27 % dotazovaných).

Z průzkumu ochoty pravidelného dojíždění za prací a ze srovnání s Analýzou vyjížďky ze SLDB 2011 [6] vyplynulo, že s pravidelným denním vyjížděním v rámci obce nemají respondenti žádný problém. Vyjížďka se zde totiž nejčastěji pohybuje do 15 min. Při časové hranici do 30 min, kdy se dle SLDB 2011 nejčastěji uplatňuje vyjížďka na úrovni vlastního okresu, byla zjištěna jednoznačná ochota respondentů (90% podíl respondentů) k pravidelnému dennímu dojíždění do zaměstnání nebo školy. Stále větší ochota respondentů (65% podíl respondentů) byla na základě průzkumu

hranice vyjížďky do 1 hodiny, která je akceptovatelná již pouze třetinovým podílem respondentů, odpovídá delšímu dennímu cestování do zaměstnání nebo školy, např. do jiného okresu nebo do jiného kraje. Tyto hodnoty však potvrzují vyšší míru pracovní mobility obyvatel v Podkrušnohoří. Významný aspekt zde hraje dopravní dostupnost uvnitř jednotlivých regionálních center Podkrušnohoří i vzájemná časová dostupnost těchto regionálních center mezi sebou.

Další otázka zjišťovala pohled respondentů na jejich stávající bydliště – *Zda zde plánují i do budoucna žít, nebo zda zvažují se raději odstěhovat.* Téměř polovina z nich (47 %) konstatovala, že by se chtěli odstěhovat, přičemž pro variantu „*Chtěl bych tady zůstat*“ se jednoznačně vyjádřilo pouhých 32 % dotazovaných.

Pro srovnání z šetření provedeného v rámci průzkumu „*Analýza přirozených vazeb obyvatel na území Euroregionu Krušnohoří*“ [9] v roce 2010 bylo u srovnatelného vzorku respondentů zjištěno v reakcích na stejnou otázku, že 40 % respondentů chtělo spíše zůstat a nestěhovat se, přibližně 38 % se chtělo nebo zvažovalo se v budoucnu stěhovat. Shodně jako v aktuálním šetření uvedlo 20 % respondentů, že neví. Z porovnání výsledků tehdejšího a aktuálního šetření může vyplývat mírně nepříznivý trend z hlediska předpokládané budoucí migrace obyvatelstva Podkrušnohoří. Výsledek je významný, zejména s přihlédnutím k faktu, že vyšší podíl vzorku dotazovaných tvořili respondenti z mladší věkové kategorie, tedy na počátku svého produktivního věku.

Další otázka zjišťovala – *Kam (do kterého regionu) by se respondenti chtěli odstěhovat, pokud by měli tu možnost.* Z nabízených možností regionů byl mezi respondenty prioritní „*Jiný region*“, pro který se kladně vyjádřila polovina všech respondentů. Současně však tato možnost není zcela konkrétní a je třeba ji chápat zejména jako vyjádření potřeby razantní změny prostředí, s nímž nejsou dotazovaní v současné době spokojeni. Většina respondentů, kteří zvažují do budoucna možnost od-

stěhování, upřednostňují migraci buď v rámci kraje, případně do jiných částí České republiky. Zejména pro mladší věkovou kategorii respondentů byla významnější destinací také Praha. Možnosti odstěhování se do příhraničních oblastí Německa a sousedního kraje měly mezi respondenty nejmenší prioritu. Tento dílčí fakt potvrzují i výsledky z průzkumu „Analýza přírodních vazeb obyvatel na území Euroregionu Krušnohoří“. Obyvatelé nemají ochotu se přizpůsobit novému prostředí a nepříznivě vnímají i jazykovou bariéru [1].

Jako hlavní důvod případného odstěhování uváděli obyvatelé Podkrušnohoří všeobecně motivaci vyššího životního standardu, jako další významné důvody uváděli motivaci lepšího životního prostředí a krajiny, lepší vztahy ve společnosti a také případ, když by se dopady těžby nebo těžba samotná přibližovala k jejich dosavadnímu bydlišti.

Z výsledků výše lze usuzovat, že v budoucnu bude z hlediska migrace uvnitř regionu velmi záležet na kvalitě prostředí v jednotlivých jeho částech a může docházet ke zvýšené prostorové segregaci nejen v rámci jednotlivých měst a obcí, jejich aglomerací, ale i v rámci celého regionu. V dlouhodobém horizontu hrozí, že bude docházet k větší migraci významných skupin obyvatelstva z měst a obcí Podkrušnohoří, nebo dokonce z celého regionu. Nepříznivá migrace se může dotýkat mladší věkové části populace, obyvatel v produktivním věku, vzdělaných nebo kvalifikovaných obyvatel.

Poslední hypotéza se týkala možného vlivu jednoho z důvodů, kvůli kterým by se obyvatelé pravděpodobně v budoucnu odstěhovali nebo by takovou eventualitu zvažovali:

„Rozšiřování povrchové těžby blíže ke stávajícím sídlům bude mít negativní vliv na strukturu obyvatelstva v regionu.“

(Předpoklad: Vliv to bude mít za předpokladu, že bude docházet k emigraci vzdělaných lidí; mladých lidí, „usedlíků“ anebo významných sociálních skupin, jakými jsou podnikatelé a studenti.)

Výsledkem analýzy bylo, že by rozšiřování povrchové těžby blíže ke stávajícím sídlům mělo negativní vliv na strukturu obyvatelstva v regionu. Pro záměr odstěhovat se – „v případě, že by se dopady těžby nebo těžba samotná přibližovala směrem k dosavadnímu bydlišti“ – se vyjádřilo 55,7 % dotazovaných ze zájmových skupin (44,3 % by spíše zůstalo) (tab. 3). To by mohlo mít dopad nejen na oslabení soudržnosti obyvatelstva (odliv obyvatel pocházejících z kraje, usedlíků), ale také negativní dopad na snížení podílu významných skupin obyvatelstva (z hlediska vzdělanosti, sociálního postavení, věku).

Most) jednoznačně akcentovali, byl také problém spočívající v jednostrannosti orientace ekonomické základny, a to zejména s ohledem na přítomnost tradičních velkých ekonomických subjektů (zaměřených na těžební, palivo-energetický, chemický průmysl), či dalších průmyslových podniků vázaných na tuto průmyslová odvětví. Za největší hrozby považují experti z velkých měst prohlubující se sociální problémy a sociální segregaci a dále ztrátu konkurenceschopnosti ekonomické základny. Mezi největší překážky brzdící územní rozvoj řadí všichni zástupci obcí a měst špatnou nebo nedostatečnou spolupráci

Podíl respondentů (%)	Důvod pro odstěhování – „v případě, že by se dopady těžby nebo těžba samotná přibližovala směrem k dosavadnímu bydlišti“		Celkový součet (%)	
	Zájmová skupina	není		je
nepatří		54,39	45,61	100,00
patří		44,33	55,67	100,00
Podíl z celkového počtu respondentů		45,94	54,06	100,00

Zdroj: vlastní výzkum

Tab. 3: Vyhodnocení hypotézy „Rozšiřování povrchové těžby blíže ke stávajícím sídlům bude mít negativní vliv na strukturu obyvatelstva v regionu“.

Názory zástupců samosprávy obcí a měst Podkrušnohoří

Druhou cílovou skupinou, na kterou se sociologický výzkum soustředil, byli zástupci samosprávy vybraných obcí a měst Podkrušnohoří. Celkem byli osloveni zástupci 17 obcí a velkých měst v Podkrušnohoří, především těch, jichž se těžební a post-těžební aktivity bezprostředně dotýkají. Odpovědi oslovených zástupců a expertů obcí a měst však byly v důsledku nízké účasti pouze doplňkovým zdrojem zpřesňujícím dílčí tématické okruhy.

Spokojenost

Nedostatek pracovních příležitostí je vnímán shodně téměř všemi respondenty jako významný problém, se kterým se jejich obce a města potýkají. Jedním z největších problémů, který zástupci z velkých měst (Ústí nad Labem,

obce se státem a také nejasné priority rozvoje regionu z pohledu kraje a státu.

Hodnocení současného stavu rozvoje Severočeské hnědouhelné pánve bylo relativně neutrální, což lze ve srovnání s výsledky kvantitativní analýzy obyvatelstva Podkrušnohoří považovat za mírně optimistické hodnocení. Přesto je nutné na hodnocení obou cílových skupin pohlížet spíše kriticky. Uváděné důvody negativního hodnocení zmiňované oběma cílovými skupinami respondentů se v zásadě shodují, přičemž obyvatelstvo vyzdvihovalo zejména faktory ovlivňující kvalitu jejich životního a obytného prostředí a nedostatek pracovních příležitostí. Zástupci obcí a měst naopak akcentovali spíše socioekonomické faktory (stav a struktura ekonomické základny a nedostatek pracovních příležitostí).

Mezi významnějšími faktory majícími vliv na pracovní uplatnění obyvatel přítomní zástupci obcí uvedli vhod-

nou strukturu vzdělávání a typů škol a kvalifikovanou pracovní sílu. Naopak dopravní dostupnost pracovišť nabízených pracovních míst byla podobně jako mobilita pracovní síly ohodnocena jako spíše nepodstatný faktor. Tento závěr potvrzuje také výsledek kvantitativní analýzy, kde ochotu pravidelně dojíždět ve vztahu k lepšímu pracovnímu uplatnění uvedlo 45 % všech respondentů v kvantitativním průzkumu.

Těžební a post-těžební aktivity

Zástupci a experti dotázaných obcí se až na výjimky shodují, že aktivity spojené s povrchovou těžbou mají významný podíl na zaměstnanosti v regionu, a že tyto aktivity jsou v dlouhodobém horizontu pro region přínosem. Shodně také považují řešení problematiky obnovy území po těžbě za jednu z priorit pro jejich město nebo obec.

Všichni zástupci obcí konstatovali, že mají dostatek informací o probíhajících projektech zaměřených na obnovu krajiny po ukončené těžbě hnědého uhlí. Zástupci malých obcí uvedli, že poskytují veřejnosti dostatek informací o aktivitách a projektech dotýkajících se obnovy území po těžbě. Naopak zástupci či experti z velkých měst se domnívají, že jejich město (municipalita) veřejnosti spíše neposkytuje dostatek informací o aktivitách a projektech dotýkajících se obnovy území po těžbě. To potvrdil i Kvantitativní průzkum obyvatelstva Podkrušnohoří, v němž více než 70 % všech respondentů uvedlo, že nemá dostatek informací o projektech zaměřených na obnovu krajiny po těžbě.

Na otázku, zda a jak se obce nebo města zapojují do projektů revitalizace území po těžbě, konstatovala většina z dotázaných, že se jejich město/obec aktivně zapojují, a to zejména přípravou projektů, případně odbornou podporou, konzultacemi projektů a návrhy možných řešení. Angažovanost obyvatelstva a její aktivní účast na těchto projektech je podle zástupců obcí nízká.

O pozitivním vlivu probíhajících projektů (zaměřených na obnovu krajiny po těžbě) na ekonomické oživení regionu není mezi zástupci měst a obcí v Podkrušnohoří, stejně jako v případě názoru místních obyvatel, jednoznačná shoda.

Závěry

Existují průkazné výsledky, které dokazují, že stav životního prostředí a krajiny se postupně zlepšuje. Přesto je environmentální pilíř stále vnímán místními obyvateli negativně. Přetrvávající negativní názor obyvatelstva v oblasti stavu životního prostředí a krajiny Podkrušnohoří byl potvrzen analýzou provedeného kvantitativního sociologického průzkumu.

Výzkumný projekt také prošetřil některé klíčové faktory mající vliv na soudržnost obyvatel v území, jejich vztah k tomuto území a z toho vyplývající labilitu migrace. Ověřením hypotézy č. 2 na základě průzkumu se mj. zjišťovalo, že lidé, kteří se vyslovili do budoucna pro odstěhování z místa, kde žijí, vyjadřují větší odhodlání k aktivitě a větší míru přizpůsobení se stávající situaci. Například v oblasti jejich pracovního uplatnění mají obyvatelé spíše tendenci více dojíždět, než se aktivně přizpůsobovat situaci.

Stejně tak bude pro kvalitativní změny v sociodemografické struktuře obyvatelstva Podkrušnohoří a pro jeho migrační tendence určující, jakým způsobem se bude nadále ubírat vývoj v oblasti těžebního průmyslu. Tento fakt naznačily závěry vyplývající z analýzy hypotézy č. 3.

Z provedeného průzkumu obecně vyplynulo, že obyvatelé Podkrušnohoří kladou důraz na faktory ovlivňující kvalitu jejich obytného prostředí a na socioekonomické a environmentální podmínky, které vnímají v okolí jejich bydliště. Mnohé problémy, které respondenti akcentují, souvisejí zejména s jejich pracovním uplatněním. Tyto faktory určují stávající i budoucí návyky a chování obyvatel, mohou mít vliv na zvyšování jejich migračních tendencí a mohou současně oslabovat jejich vztah, sounáležitost s územím – s re-

gionem i konkrétním místem bydliště. Proto se jeví jako velmi nutné posilovat právě regionální identitu a sociální soudržnost místních obyvatel, posilovat tzv. sociokulturní pilíř. *Vzhledem k tomu, že oblast Podkrušnohoří trpí dlouhodobě silně nadprůměrnou mírou nezaměstnanosti a že přetrvává nesoulad mezi nabídkou pracovní síly a potřebami moderní ekonomiky, který se v krátké době výrazně nezmění, bude třeba silně a všestranně podporovat řešení této a souvisejících disparit v rámci sociokulturního pilíře* [4].

Jedním ze základních principů rozvoje tzv. post-těžebních regionů, které zmiňuje Lužická charta, je právě Podpora identity: „*Post-těžební regiony mají svůj vlastní, nový charakter. Původní krajinu a ztracené domovy není možné znovu obnovit. Nové rozvojové záměry musí začínat na smysluplných místech s cílem podporovat ztotožňování se s územím a utvářet novou identitu.*“ [8]

Použité zdroje:

- [1] OLŠOVÁ, Petra. Analýza přirozených vazeb na území Euroregionu Krušnohoří In *Regionální studia*, 2011, č. 02, s. 32–39; dostupné 20. 11. 2012 z <http://www.regionalni-studia.cz/images/2011-2/32-40%20olov.pdf>.
- [2] ÚSTAV PRO EKOPOLITIKU, o.p.s., STEM/MARK, a.s. *Analýza kvantitativního sociologického průzkumu veřejnosti Ústeckého kraje, PŘÍLOHA Č. 4. STRATEGIE UDRŽITELNÉHO ROZVOJE ÚSTECKÉHO KRAJE 2006–2020*, Praha, 2005.
- [3] VRÁBLÍKOVÁ, Jaroslava. *Stručná charakteristika modelové oblasti* In kolektiv pracovníků FŽP. *METODIKA REVITALIZACE ÚZEMÍ PRO HOSPODÁŘSKÝ, SOCIÁLNÍ A ENVIRONMENTÁLNÍ ROZVOJ V POSTIŽENÝCH REGIONECH – Projekt WD-44-07-1*, Fakulta životního prostředí Univerzita J.E. Purkyně, Ústí nad Labem, 2009. s. 7–11.
- [4] FARSKÝ, Miroslav; ZAHÁLKA, Jaroslav. *Metodika sociálně ekonomické revitalizace Podkrušnohoří* In, kolektiv pracovníků FŽP. *METODIKA REVITALIZACE ÚZEMÍ PRO HOSPODÁŘSKÝ, SOCIÁLNÍ A ENVIRONMENTÁLNÍ ROZVOJ V POSTIŽENÝCH REGIONECH – Projekt WD-44-07-1*, Fakulta životního prostředí Univerzita J. E. Purkyně, Ústí nad Labem, 2009. s. 103–127.
- [5] VRÁBLÍKOVÁ, Jaroslava; VRÁBLÍK, Petr. *Metodika revitalizace krajiny* In, kolektiv pracovníků FŽP. *METODIKA REVITALIZACE ÚZEMÍ PRO HOSPODÁŘSKÝ, SOCIÁLNÍ A ENVIRONMENTÁLNÍ ROZVOJ V POSTIŽENÝCH REGIONECH – Projekt WD-44-07-1*, Fakulta životního prostředí Univerzita J. E. Purkyně, Ústí nad Labem, 2009. s. 12–33.

- [6] Krajská správa Českého statistického úřadu v Ústí nad Labem, oddělení informačních služeb a správy registrů, *SČÍTÁNÍ LIDU, DOMŮ A BYTŮ 2011, ÚSTECKÝ KRAJ, ANALÝZA VÝSLEDKŮ, Ústí nad Labem*, roč. 2013; dostupné 03. 12. 2013 z [http://www.scitani.cz/csu/2013edicniplan.nsf/t/DC00446A8A/\\$File/42413513.pdf](http://www.scitani.cz/csu/2013edicniplan.nsf/t/DC00446A8A/$File/42413513.pdf).
- [7] POŠTOLKA, Václav. *Obnova a využití krajiny po těžbě uhlí na příkladu Chomutovska a Lužice*, Technická univerzita v Liberci; dostupné 15. 9. 2013 z http://investor.kr-ustecky.cz/reregions-mezinarodni_konference_most/C3B13TCZ.PDF.
- [8] TEN PRINCIPLES CONCERNING THE TREATMENT OF POST-MINING LANDSCAPES In Ed. Internationale Bauausstellung (IBA) Fürst-Pückler-Land GmbH i. L., *Bergbau Folge Landschaft, Konferenzdokumentation*, Berlin: jovis Verlag GmbH, 2010, s. 190. ISBN 978-3-86859-043-2.
- [9] Univerzita J. E. Purkyně, IGA VŠV/2010, č. 45 208 150001 01, hlavní řešitel: Mgr. Petra Olšová, Ph.D.

*Ing. arch. Martin Pospíšil
Ústav prostorového plánování
Fakulta architektury ČVUT v Praze*

ENGLISH ABSTRACT

Analysis of the local population's relation to the transformation of the mining area of Podkrušnohoří, by Martin Pospíšil

The vision of the prospective transformation of the mining area in the foothills of the Ore Mountains (Podkrušnohoří), as expressed by the physical planning documentation of the Region of Ústí nad Labem, should be enhanced by a more detailed framework determining a stable and sustainable trajectory of the region's future development. When taking into account local specifics in the planning of the area's transformation, the local population is a relevant actor and participant. A sociological research has analyzed the attitudes of the population of Podkrušnohoří to current socioeconomic developments in the region and mining and post-mining activities. The results of the research were replenished and supported by the opinions of representatives of municipal administrations. The research has helped us to understand how this structurally affected region is perceived by its inhabitants, what factors have an influence on their attitudes and reactions, and which impacts these factors can have on the stability and social cohesion of the population.