

# DATA PAMÁTKOVÉ PÉČE PRO ÚČELY ÚAP

Alena Krusová, Zuzana Sirová-Anýžová

Od ledna 2016 provozuje Národní památkový ústav (NPÚ) Geoportál památkové péče, jímž jsou zpřístupňována i data údajů o území pro účely pořizování územně analytických podkladů. Mapové služby a aplikace Geoportálu umožňují získat okamžitý přehled o aktuálním stavu údajů v libovolném území. Tato data jsou rovněž registrovaným a autorizovaným uživatelům poskytována formou výdeje digitálních dat ve standardních formátech. Vedle dat jeví, u nichž je NPÚ poskytovatelem v souladu s § 27 odst. 3 zákona č. 183/2006 Sb., o územním plánování a stavebním řádu (stavební zákon), ve znění pozdějších předpisů, tj. prostorových dat Ústředního seznamu kulturních památek ČR a Státního archeologického seznamu, je Geoportál památkové péče spolu s dalšími aplikacemi Integrovaného informačního systému památkové péče (IISPP) zdrojem dalších informací o architektonických a urbanistických hodnotách území. Článek podává základní informaci o památkových informačních systémech, jejich historii a datové struktuře, včetně vazeb klíčových aplikací IISPP a prostorových i neprostorových dat IISPP využitelných v územním plánování.

## Úvod

Od ledna 2016 provozuje Národní památkový ústav Geoportál památkové péče, jímž jsou zpřístupňována i data údajů o území pro účely pořizování územně analytických podkladů (ÚAP). Nebyl to start z bodu nula. Již před tímto datem NPÚ provozoval informační systémy a poskytoval z nich data pro tyto účely. Úvodem nezaškodí podívat se do historie památkových informačních systémů, z níž do současnosti přetrvává leccos v datových strukturách stávajících systémů i vlastních datech. Tato historie začíná v polovině devadesátých let 20. století vznikem Státního archeologického seznamu ČR (SAS) včetně jeho GISové části a aplikace pro vedení Ústředního seznamu kulturních památek ČR (ÚSKP) – MonumIS a jeho internetové verze MonumNET. Dodnes živá data SAS se stala po roce 2002 součástí Informačního systému o archeologických datech (ISAD). Paralelně s archeologickým GIS vzniká v roce 2001 zárodek stávajícího Památkového geografického informačního systému (PaGIS) pro zpracování a analýzy prostorových dat chráněných a zájmových území, později – od roku 2004 – i pro vymezení rozsahů ochrany evidovaných v ÚSKP.

Přirozeným dalším vývojem byla pak snaha o sjednocení do té doby roztržitých dílčích informačních systémů. V roce 2006 vzniká Integrovaný informační systém památkové péče, jehož první novou zprovozněnou aplikací se stává v r. 2007 tzv. Metainformační systém (MIS) pro jednotné ukládání, po-

pis a zpřístupnění digitálních nebo digitalizovaných odborných dokumentů (fotografií, map, plánů, textových dokumentů apod.) týkajících se památek a dalších objektů zájmu památkové péče nebo obecně odborné činnosti NPÚ. Pro potřeby prostorové identifikace v MIS a dalších „neprostorových“ aplikacích IISPP jsou v té době zavedeny prostorové identifikátory. Na úrovni území a lokalit se takto využívá databáze sídelních lokalit Čech, Moravy a Slezska CZ\_Retro Společnosti pro obnovu vesnice a malého města, z. s., jejímž autorem je Ing. arch. Karel Kuča. Jedinečným identifikátorem v rámci této datové sady je kód\_CZ. Pro prostorovou identifikaci jsou využívány vlastní tzv. defi-

niční body PaGIS, které byly primárně převzaty z datové sady budov s číslem domovním (dříve tzv. statistických budov), vedené v Registru sčítacích obvodů a budov (RSO) Českého statistického úřadu (ČSÚ). Postupně jsou doplňovány o další objekty zájmu památkové péče, které se v registru nevyskytují – budovy bez čísla domovního (například kostely a kaple), drobné a liniové objekty (mariánské sloupy, sochy, boží muka, hradby), urbanistické prvky (ulice či náměstí), prvky vody, zeleně a kulturní krajiny (parky, zámecké zahrady, aleje, rybníky, přehrady). Převzatým i nově vytvářeným definičním bodům objektů PaGIS je přiřazen jedinečný identifikační kód IDOB\_PG. Údaje pro vytvoření



**Základní odborná datová sada PaGIS A1 a v ní definované logické datové sady. Vlevo předmět zájmu památkové péče (objekty reálného světa a urbanistické prvky), vpravo dole prostorová vymezení právních stavů ochrany a návrh jejich změn. Souhrnná mapová kompozice zahrnuje i bodovou identifikaci nemovitých kulturních památek, pro niž jsou využity prostorové identifikátory IISPP.**

dosud chybějících bodů nebo opravy bodů existujících jsou od r. 2012 sbírány pomocí tzv. přírůstkových bodů, jejichž identifikátor *Prir\_cis* je používán do doby vytvoření řádného definičního bodu objektu správcem GIS. V MIS a stejně tak i v dalších evidencích v rámci IISPP jsou veškeré objekty zájmu památkové péče prostorově identifikovány pouze základními prostorovými identifikátory; všechny ostatní územní a administrativní atributy (adresa, katastrální území, obec atd.) jsou odvozovány z prostorových vazeb na příslušné aktuální datové sady Registru sčítacích obvodů a budov a posléze i Registru územní identifikace, adres a nemovitostí (RÚIAN). V roce 2007 byl založen v souladu s cíli IISPP i centrální GIS datový sklad – celorepubliková, relační a bežešvá prostorová databáze na platformě SDE běžící na Microsoft SQL Serveru a spravovaná aplikací ArcInfo. Kromě datové základny šlo o nasazení prostředí pro celkovou správu dat, zajištění přístupu k nim a jejich konečnou prezentaci odborné veřejnosti prostřednictvím prvního mapového serveru NPÚ, který fungoval na odkazu [gis.up.npu.cz](http://gis.up.npu.cz). S rozvojem GIS v NPÚ ke správcům a několika editorům ústředního pracoviště, dnešního generálního ředitelství, přibýli postupně editoři na čtrnácti územních pracovištích NPÚ, zpracovávající dle stanovených pravidel v jednotné datové struktuře dílčí data pro začlenění do centrální geodatabáze a poskytující GIS podporu odborným pracovníkům daného pracoviště.

V roce 2011 byl implementován tzv. Codebook (CB) pro správu slovníků a thesaurů v rámci IISPP a vznikla aplikace Tritius pro evidenci odborných knihoven a dokumentačních fondů NPÚ s veřejnou částí dostupnou pomocí aplikace Carmen (<https://iispp.npu.cz/carmen>). Posledním dosavadním důležitým krokem byl vznik nové aplikace pro vedení ÚSKP, Památkového katalogu (<https://pamatkovykatalog.cz>), který nahradil starší MonumIS/NET a který ve své soupisové části umožňuje i vedení a správu popisných informací k entitám, které nejsou evidovány v ÚSKP, ale jsou obecně předmětem zájmu památkové péče. Spolu s ním vznikl v letech 2014–2015 i nový Geoportál památkové péče (<https://geoportal.npu.cz>) a Por-

tál IISPP (<https://iispp.npu.cz>) s odkazy do základních aplikací včetně těch starších jako MIS (<https://iispp.npu.cz/mis/public>) nebo ISAD (<http://isad.npu.cz>), který ještě v letošním roce čeká realizace prvních kroků k jeho užší integraci s IISPP, především Památkovým katalogem a GISem.

Jednotlivé aplikace IISPP mají část veřejnou a vyhrazenou, do které je zřízen přístup státní správě a samosprávě, případně externím spolupracovníkům. Systém má webové rozhraní dostupné pro registrované uživatele jednotnými přihlašovacími údaji. Přístup k veřejné části není omezen. Jednotlivé části jsou vzájemně propojeny, takže se uživatel může jednoduše dostat z jedné části do druhé.

Data IISPP mají i historii předdigitální, která začíná někdy v polovině 19. století, co se týče soupisových aktivit, a v polovině století minulého, pokud jde o ze zákona vyplývající evidence ÚSKP. Dokumenty bezprostředně související s ÚSKP byly digitalizovány paralelně se vznikem Památkového katalogu a posléze postupně zveřejňovány prostřednictvím aplikace MIS.

### **Data památkové péče pro účely pořizování ÚAP v kontextu IISPP a jejich poskytování**

Data NPÚ, která jsou využitelná pro územně analytické podklady, můžeme rozdělit do dvou základních skupin. První jsou data jevů, u nichž je NPÚ poskytovatelem údajů o území pro účely pořizování ÚAP zodpovídajícím za poskytnuté údaje o území ve smyslu § 27 odst. 2 stavebního zákona, druhou představují další informace o architektonických a urbanistických hodnotách území, jejichž zdrojem je Geoportál památkové péče spolu s dalšími aplikacemi IISPP. Pro první skupinu se v památkářské obci vžil zjednodušující název jevy povinné, pro druhou nepovinné, ve smyslu zákonné povinnosti NPÚ určitá data poskytovat, či neposkytovat. De facto se tedy jedná o jevy, které Metodický návod k příloze č. 1 vyhlášky č. 500/2006 Sb., o územně analytických podkladech, územně plánovací dokumentaci a způsobu evidence územně plánova-

cí činnosti, z r. 2019 klasifikuje v případě první skupiny jako U – údaj o území, v případě druhé jako Z – zjištění vyplývající z průzkumů území.

Před vznikem Geoportálu byla tato data de facto připravována a vydávána ručními exporty z centrální geodatabáze, databáze MonumIS/NET a pomocných tabulek v prostředí sdílených Google dokumentů. Zavedenou praxi z tohoto období shrnul památkový postup Příprava podkladů pro poskytnutí aktuálních údajů Národního památkového ústavu pro pořizování územně analytických podkladů z roku 2015. Ten ještě nemohl reagovat na v té době ještě neexistující Památkový katalog a Geoportál památkové péče. Od jeho vydání došlo také k podstatné změně v klasifikaci jevů ÚAP vyhláškou MMR č. 13/2018 Sb., kterou se mění vyhláška č. 500/2006 Sb., o územně analytických podkladech, územně plánovací dokumentaci a způsobu evidence územně plánovací činnosti, ve znění vyhlášky č. 458/2012 Sb.

Vznik nového Geoportálu, Památkového katalogu a s ním spojené úpravy PaGIS, přinesl podstatné změny v datech i v jejich poskytování. Prostorová (GIS) složka odborných dat je od tohoto okamžiku úzce provázána s atributy evidovanými v Památkovém katalogu. Obě aplikace navzájem (stejně jako s dalšími aplikacemi IISPP) komunikují pomocí webových služeb. Na GISové straně se údaje takto přenesené z Katalogu ukládají do databáze GIS/Katalog, která je využívána ve vazbě na vlastní GIS data k vytváření databázových náhledů pro publikování a výdej dat. Data jsou v aktuální podobě primárně zpřístupňována prostřednictvím mapových služeb Geoportálu (<https://geoportal.npu.cz/web/Applications/LiveData>) a z těchto služeb zkomponovaných mapových aplikací (<https://geoportal.npu.cz/web/MapApplication>). Tyto služby a mapové aplikace umožňují získat okamžitý přehled o aktuálním stavu údajů v libovolném území. Většina z nich je veřejná a je tedy dostupná bez nutnosti registrace a přihlášení. To je nutné pouze v případě, že uživatel požaduje výdej digitálních dat. K jejich výdeji slouží objednávkový/výdejní modul Geoportálu (<https://geoportal.npu.cz/web/DataMarketOrder>). Přístupové úda-

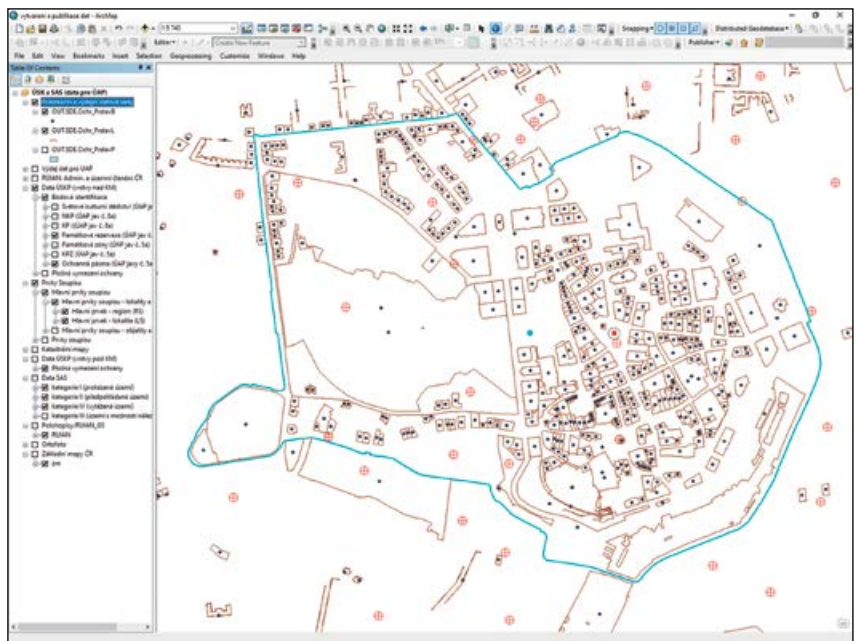


je do výdejního modulu je možné získat na základě žádosti zasláné do datové schránky NPÚ nebo na adresu [iispp@npu.cz](mailto:iispp@npu.cz). Externím uživatelům, kteří takto možnost objednání dat získají, může být přidělena jedna ze základních rolí: partner ÚAP (tj. pověřený zaměstnanec pořizovatele ÚAP), nebo objednatel dat (tj. většinou externí spolupracovníci podílející se na řešení konkrétních úkolů). Obě skupiny mohou objednat data, která NPÚ poskytuje pro účely ÚAP; uživatel s rolí objednatel dat je však vždy dostane bez pasportu. Mimoto je každému uživateli administrátorem Geoportálu stanoveno implicitní/maximální území pro výdej dat, které u pořizovatelů ÚAP odpovídá jejich územní působnosti.

Postup pro přípravu a výdej dat pro ÚAP podrobně stanovuje interní směrnice NPÚ – směrnice GR XXVIII/2019/ NPÚ o poskytování prostorových dat ÚSKP a SAS. Ta mj. stanovuje dvouměsíční termíny pro kontrolu vydávaných dat vedoucími pracovníky odboru evidence a dokumentace příslušného územního odborného pracoviště, resp. odboru archeologie generálního ředitelství v případě dat SAS. Po této kontrole má oddělení GIS generálního ředitelství NPÚ další měsíc na aktualizaci dat pro výdej. V případě, že pořizovatel ÚAP potřebuje data dříve, má možnost zadat, že nepožaduje vydání pasportu. Je přitom upozorněn na skutečnost, že v takovém případě může data získat obratem po zadání objednávky, avšak bez kontroly, a tím záruky věcné správnosti a úplnosti. Objednaná data bez pasportu jsou vydávána automatizovaně.

## Jevy typu U – údaje o území

Základními daty, které NPÚ takto poskytuje, jsou prostorová data ÚSKP a SAS, která jsou zároveň sledovanými jevy údajů o území pro účely pořizování ÚAP v souladu s § 27 odst. 3 zákona č. 183/2006 Sb., o územním plánování a stavebním řádu (stavební zákon), ve znění pozdějších předpisů, a která metodický návod k příloze č. 1 vyhlášky č. 500/2006 Sb., o územně analytických podkladech, územně plánovací dokumentaci a způsobu evidence územně plánovací činnosti, klasifikuje jako typ jevu U – údaj o území, pro něž je NPÚ



*Automatizovaně vygenerovaný sloučený polygon právního stavu památkové rezervace Brno a jeho centroid (tyrkysově zvýrazněně) připravené pro budoucí poskytování dat jako účelových územních prvků do RÚIAN. Na rozdíl od automaticky vygenerovaného centroidu se definiční bod tohoto chráněného území nachází v jeho logickém centru na náměstí Svobody (vizualizován v mapě značkou červeného čtverečku).*

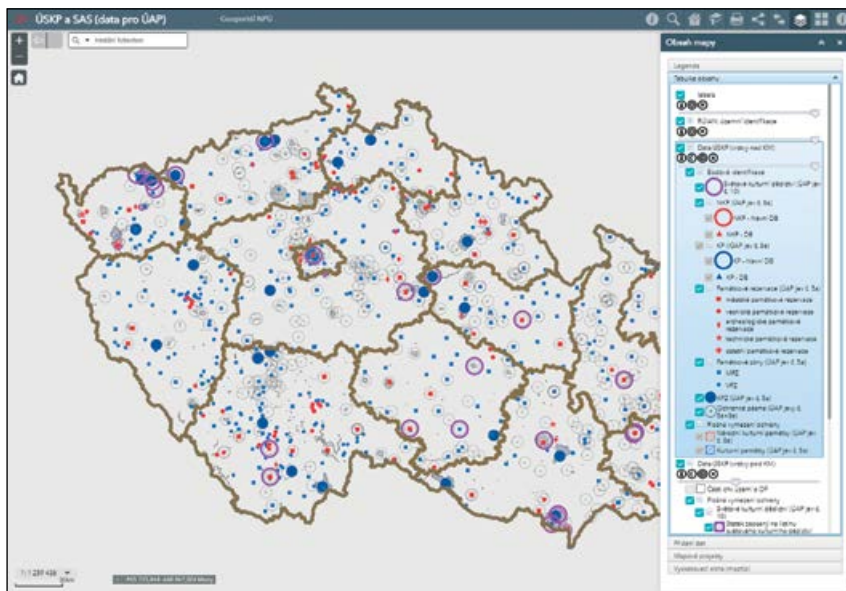
poskytovatelem. Data jsou publikována a poskytována pod licencí Creative Commons BY-SA 4.0 = uveďte původ – zachovejte licenci (<http://creativecommons.org/licenses/by-sa/4.0/deed.cs>). Ujednání obsahuje údaje o tom, jakým způsobem mají být data citována, včetně relevantního časového údaje o extrakci dat z Geoportálu. Ujednání je zveřejněno prostřednictvím informativní stránky k poskytovaným datům ÚAP (<https://geoportal.npu.cz/web/UAP>) a je standardní přílohou všech vydávaných dat.

## Data Ústředního seznamu kulturních památek (ÚSKP)

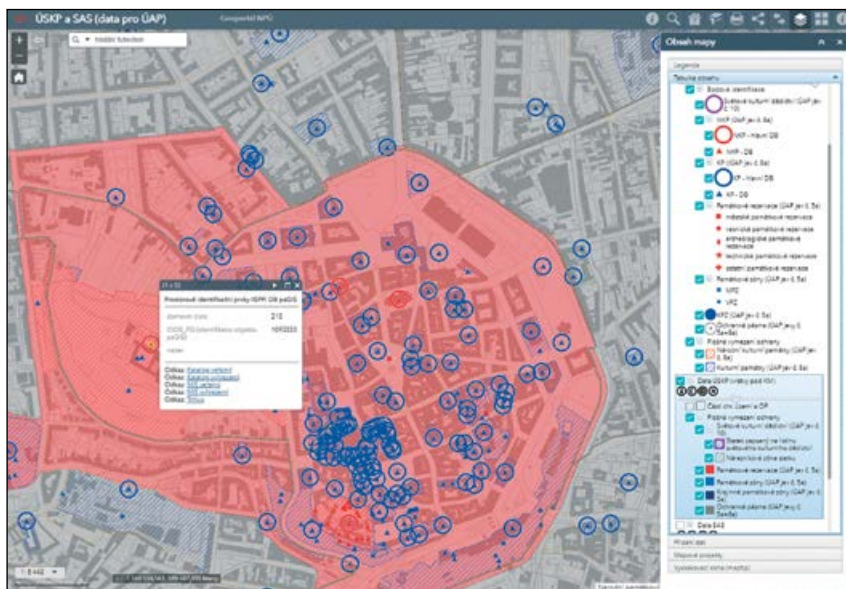
Data pro jevy 5a Památkové rezervace a památkové zóny a jejich ochranná pásma, 8a Nemovité národní kulturní památky a nemovité kulturní památky a jejich ochranná pásma, 10 Statky zapsané na Seznamu světového dědictví a jejich nárazníkové zóny tvoří prostorová data Ústředního seznamu kulturních památek ČR. Jsou dostupná formou souborného produktu výdejního modulu „Datové sady pro povinné jevy ÚAP“ (<https://geoportal.npu.cz/web/DataMarketOrder/ProductDetail?productId=26>).

Základním podkladem pro územní plánování je zde bodová identifikace a plošné (polygonové) vymezení rozsahu ochrany. V obou případech se ke geometrické části prvků připojuje několik základních atributů evidovaných v ÚSKP, z nichž nejdůležitější jsou datum nabytí právního stavu (datumStavuOchran), název právního stavu (PrstavNazev), rejstříkové číslo ÚSKP (rejstrikoveCisloUSKP), kód a název typu ochrany (typOcharnyKod a typOchranNazev). Připojují se i odkazy na záznam ve veřejné a vyhrazené části Památkového katalogu (urlExt a UrlInt). V publikovaných a vydávaných datech každému typu ochrany odpovídá samostatná mapová služba, resp. vrstva; existují také jako samostatné produkty výdejního modulu Geoportálu.

Pro geometrickou část bodové identifikace jsou využívány prostorové identifikátory PaGIS, na které je v Památkovém katalogu vázána prostorová identifikace chráněných prvků. Zobrazení stavu ochrany přitom závisí na korektním vyplnění atributů v Památkovém katalogu. Editace na straně PaGIS zahrnuje de facto dvě samostatné třídy prvků – definiční a přírůstkové (návrhové) body. V zájmu žádoucího zjed-



**Bodová identifikace právních stavů evidovaných v ÚSKP vizualizovaná v rozsahu ČR v mapové aplikaci ÚSKP a SAS (data pro ÚAP) – <https://geoportal.npu.cz/webappbuilder/apps/100/>**



**Bodová identifikace a vymezení rozsahu ochrany právních stavů evidovaných v ÚSKP vizualizovaná v mapové aplikaci ÚSKP a SAS (data pro ÚAP) v podrobnostech polohopisného podkladu katastrálních map. V mapovém okně zobrazen výřez centrální části Brna. Jedním ze standardních nástrojů aplikace jsou tzv. vyskakovací okna (maptipy) s odkazy do dalších aplikací IISPP.**

nodušení pro uživatele je pro publikování těchto bodů v mapových službách aplikací a pro jejich výdej na straně nově od března t. r. prováděno automatizované slučování do jedné vrstvy.

Pro vymezení plošného rozsahu ochrany je využívána editační třída prvků centrální geodatabáze Ochr\_Prstav\_P zahrnující polygonová vymezení všech typů ochrany. Jejich vazbu na záznamy

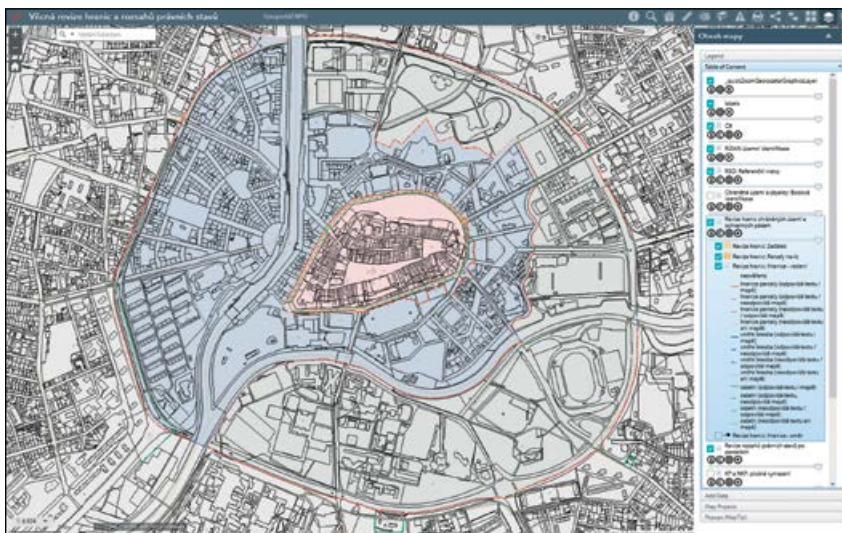
Památkového katalogu zajišťuje společný identifikátor AktStav\_id, kterým je dána vazba daného právního stavu na konkrétní právní akt; v katalogu musí být přítom z několika připojených právních aktů pouze jeden, určující aktuální rozsah ochrany.

Jednomu záznamu v Památkovém katalogu může odpovídat více polygonů – prostorově oddělených nebo se spo-

lečnou hranicí. Tyto polygony jsou na základě společného atributu AktStav\_id nově pro publikování a výdej dat automatizovaně slučovány tak, aby vyhovely požadavkům na účelové územní prvky (ÚÚP) do Registru územní identifikace, adres a nemovitostí.

Vlastní plošný rozsah ochrany je v PaGIS vymezován v podrobnosti měřítek katastrálních map metodami tzv. věcné revize, kdy editor vychází z textů právních předpisů, jimiž je určen rozsah ochrany popisem hranice nebo výčtem parcel, a mapových příloh a zákresů, které jsou přílohami těchto právních aktů. Pro stanovení rozsahu by přitom měly být vždy použity dobové katastrální mapy, které editor dle potřeby georeferencuje. S věcnými revizemi bylo započato v době, kdy byla k dispozici pouze část digitálních katastrálních map; rozsah ochrany je v takových případech nutno aktualizovat nejpozději v souvislosti s výdejem dat. Aktuálně jsou věcné revize chráněných území a ochranných pásem znovu kontrolovány v souvislosti s přípravou dat pro budoucí poskytování dat o památkové ochraně jako účelových územních prvků do RÚIAN, o které NPÚ dlouhodobě usiluje. Kontroly se týkají především chráněných území a ochranných pásem prohlášených před rokem 2003, kdy tato data začala být v souvislosti s přípravou mapových příloh vyhlášky Ministerstva kultury (MK) č. 108/2003 Sb. ze dne 1. dubna 2003 o prohlášení území s historickým prostředím ve vybraných městech a obcích za památkové zóny a určování podmínek pro jejich ochranu zpracována přímo v GIS. Digitalizace rozsahů národních kulturních památek začala v roce 2009, systematická digitalizace rozsahů kulturních památek až v roce 2011. Pro kulturní památky je dosud zpracováno cca 95 % rozsahů ochrany, přičemž dříve zpracovaná data budou vyžadovat kontrolu s ohledem na upřesňování metodiky určování rozsahu kulturních památek, jejíhož dokončení se snad po několika letech příprav dočkáme. Na své dokončení čeká rovněž bodová identifikace částí kulturních památek. V rámci sledovaného jevu č. 8a jsou data kulturních památek standardně vydávána pouze jako hlavní definiční body. Data plošného vymezení kulturních památek a podrobné bodové





**Rozsah ochrany a vedení hranice vymezené metodou věcné revize na příkladu památkové rezervace, zóny a ochranného pásma Hradce Králové v interní mapové aplikaci Geoportálu NPÚ – Věcná revize hranic a rozsahů právních stavů** (<https://geoportal.npu.cz/webappbuilder/apps/43/>). V legendě barvou a značkou rozlišen způsob vedení hranice a výsledky porovnání s textem příslušných právních předpisů a jejich mapovými přílohami.

identifikace jejich částí nejsou zahrnuta do souborného produktu a jejich výdej lze objednat na Geoportálu pouze formou nestandardní objednávky.

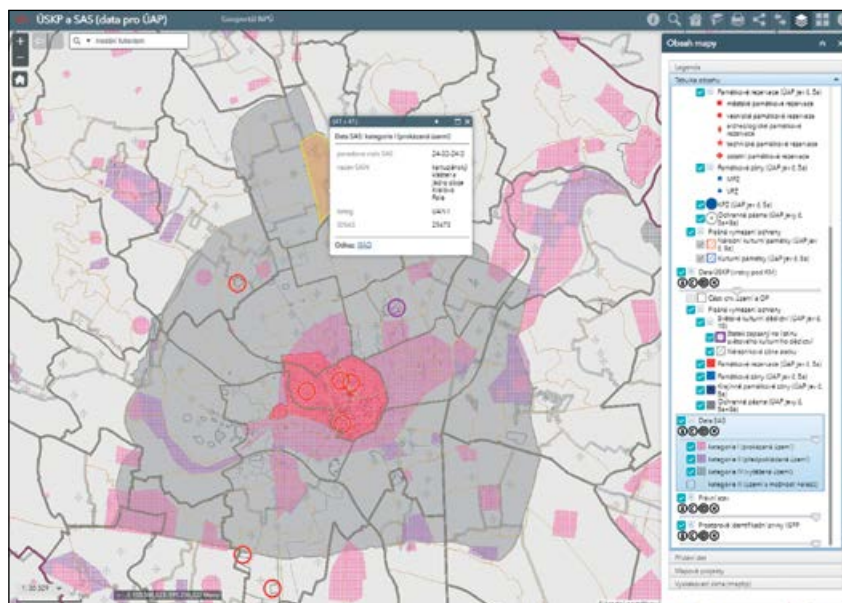
### Data Státního archeologického seznamu

Data sledovaného jevu č. 16 Území s archeologickými nálezy propojují grafickou část dat uloženou v geodatabázi Informačního systému o archeologických datech s atributy evidovanými ve Státním archeologickém seznamu prostřednictvím aplikací ISAD. Jsou dostupná formou produktu výdejního modulu „Území s archeologickými nálezy – vymezení rozsahu“ (<https://geoportal.npu.cz/web/DataMarketOrder/ProductDetail?productId=31>).

Data ÚAN (území s archeologickými nálezy) jsou vydávána ve stejné struktuře, v jaké jsou evidována v SAS prostřednictvím aplikací ISAD. ÚAN jsou v SAS evidovány ve struktuře charakterizující exponovanost výskytu archeologických nálezů v krajině, na jejichž základě je území republiky rozdělené na ÚAN dle 4 kategorií ÚAN I–IV. V databázi SAS se přitom evidují pouze záznamy pro kategorie I, II a IV. Rozsah ÚAN III území, na kterém ještě nebyl rozpoznán a pozitivně doložen výskyt

archeologických nálezů, ale je zde pravděpodobnost jejich výskytu, představuje celou zbývající plochu republiky mezi územími kategorie I, II, a IV.

Záznamy k jednotlivým ÚAN v databázové části jsou propojeny s grafickými daty prostorového vymezení v geodatabázi ISAD. Prostorová vymezení ÚAN se obecně provádějí nad polohopisnými podklady v podobnostech základních map ČR. Záznamu pro každý ÚAN



**Území s archeologickými nálezy vizualizovaná v mapové aplikaci ÚSKP a SAS (data pro ÚAP). Výskakovací okno (maptip) obsahuje vedle základních atributů ÚAN i odkazy do databázové části ISAD.**

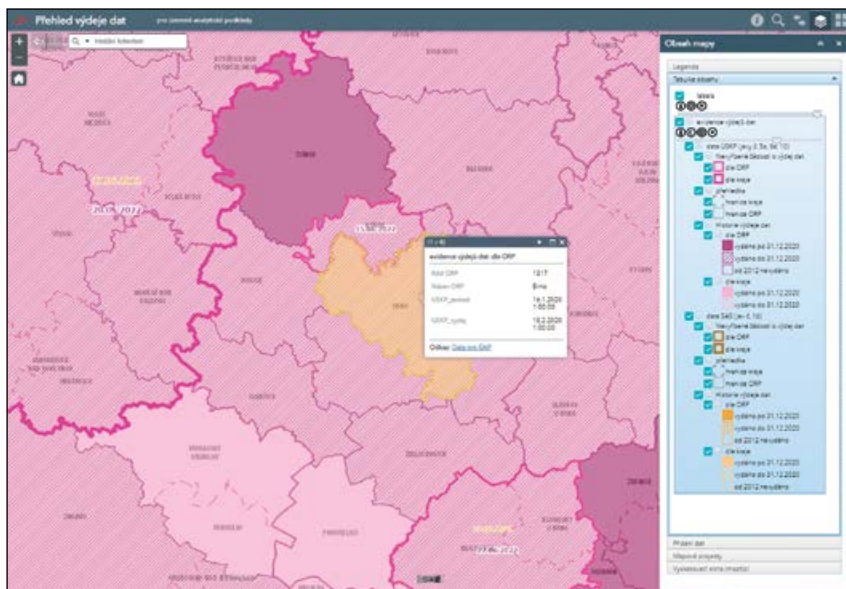
v databázi je přiřazen právě jeden polygon plošných vymezení v geodatabázi. Tuto vazbu zajišťuje unikátní identifikátor IDSAS. Z atributů ÚAN jsou dále důležité název území s archeologickými nálezy (NAZEVUAN), kategorie ÚAN (kateg), datum začátku platnosti ÚAN (platn\_od) a z připojených atributů lokalizace ÚAN popisem (lokalizace).

### Mapové aplikace a služby, jimiž jsou publikována data pro účely ÚAP

Výše uvedená data jsou publikována základní veřejnou mapovou aplikací Geoportálu památkové péče ÚSKP a SAS (data pro ÚAP) – <https://geoportal.npu.cz/webappbuilder/apps/100/>. Vedle ní zde uživatel najde v mapové aplikaci Přehled výdeje dat pro ÚAP – <https://geoportal.npu.cz/webappbuilder/apps/101/> – vizualizaci historie a stavu žádostí a výdeje těchto dat.

Obě mapové aplikace byly výrazně inovovány v rámci vědy a výzkumu v úkolu zaměřeném na Památkový urbanismus (DKRVO 99H30PP210, řešitel Ing. arch. Alena Krusová, CSc.).

S ohledem na takřka permanentní proces aktualizace dat Památkového GIS, Památkového katalogu i ISAD je první z těchto aplikací důležitá pro operativ-



**Mapová aplikace Přehled výdeje dat pro ÚAP. V mapovém okně vybrána ORP Brno. Vyskakovací okno (maptip) obsahuje vedle dat poslední žádosti výdeje dat pro ÚAP i odkaz do mapové aplikace ÚSKP a SAS (data pro ÚAP).**

ni zjištění aktuálních informací o stavu ochrany. Lze k tomu využít mapové služby použité pro její kompozici, které uživatel najde v metadatovém katalogu Geoportálu:

- Mapová služba ÚAP – povinné jevy – definiční body,
- Mapová služba ÚAP – povinné jevy – vymezení rozsahu,
- Mapová služba území s archeologickými nálezy.

Legenda vrstev dat ÚSKP a SAS byla pro nejnovější verzi mapové aplikace upravena tak, aby mohla v budoucnu být kompatibilní s odbornými daty, která vytváří a pro účely ÚAP poskytuje Agentura ochrany přírody a krajiny ČR (AOPK). V tomto výchozím návrhu, který ještě může doznat změn na základě připomínek AOPK, redukuje použítou barevnou škálu oproti starším zavedeným legendám použitým ještě v ostatních mapových aplikacích na tóny červené, modré, šedé a jejich kombinace. Nové mapové služby budou využity pro vytvoření společné mapové aplikace připravované společně s AOPK a budou se moci uplatnit i v mapové aplikaci Územně analytické podklady ČR mapového portálu Ústavu územního rozvoje, který ji provozuje pro MMR.

### **Jevy typu Z – zjištění vyplývající z průzkumů území a D – další důležité dostupné informace o území**

V mapové aplikaci ÚSKP a SAS (data pro ÚAP) je v obsahu mapy možno zvolit další mapový projekt ÚAP 118, který obsahuje navíc i další data využitelná pro účely ÚAP. Jedná se o jevy, které metodický návod k příloze č. 1 vyhlášky č. 500/2006 Sb. klasifikuje jako typ Z – zjištění vyplývající z průzkumů území a D – další důležité dostupné informace o území. Z hlediska zájmu památkové péče jde především o jev č. 118 (Další záměry změn v území, pokud nejsou vyjádřeny jinou položkou), tj. návrhy změn rozsahu ochrany včetně nových návrhů na prohlášení nebo jeho zrušení, a jevy č. 11 (Urbanistické a krajinné hodnoty) a 13a (Architektonicky nebo urbanisticky cenné stavby nebo soubory staveb, historicky významné stavby, místa nebo soubory staveb), tj. další prvky evidované v soupisové části Památkového katalogu.

Návrhy změn rozsahu ochrany nejsou prozatím provázány na data Památkového katalogu a jsou takto publikována pouze data PaGIS. Pocházejí jednak z úkolů vědy a výzkumu a dále ze zpracování tzv. odborných revizí, které NPÚ zpracovává na základě zadání

MK při vyhodnocení podnětu na návrhy ochrany nebo revizi rozsahu území již památkově chráněných. Tato data by měla být propojena se záznamy prvků soupisu Památkového katalogu navrhovaných v Katalogu k ochraně a záznamy právních stavů fází ochrany I (podání návrhu na prohlášení) a H (zahájení řízení o prohlášení). Podmínkou propojení je kontrola dat v Katalogu i v PaGIS, jejímž cílem je odstranění duplicit, rozporů mezi záznamy Katalogu a atributy prostorových dat PaGIS, doplnění chybějících entit (především návrhů ochrany a změn rozsahů u chráněných území), doplnění atributů nezbytných pro provázání záznamů Katalogu se záznamy PaGIS (tj. AktStav\_id – identifikátor vazby právního stavu na právní akt, kterým v těchto případech je číslo jednací spisu, jímž byl podán návrh na MK, nebo bylo zahájeno řízení, a potvrzení platného územního rozsahu na straně Katalogu). Pokud se podaří kontroly dle plánu dokončit, měla by se nová verze již provázaných dat objevit na Geoportálu včetně výdejního modulu před koncem roku 2022.

Prvky evidované v soupisové části Katalogu, využitelné pro jevy č. 11 a 13a, jsou prozatím publikovány bez jednoznačné klasifikace podle těchto jevů. Způsob, jak tato data, která by NPÚ měl vydávat nad rámec svých zákonných povinností, připravit a zpřístupnit, je předmětem nové metodiky připravované v rámci úkolu DKRVO 99H30PP210 (řešitel Ing. arch. A. Krušová, CSc.). Kromě otázek technických bude nutno dospět k odborné dohodě o tom, co má být publikováno a vydáváno v rámci dat pro jevy 11 a 13a a v jaké struktuře. V Památkovém katalogu bylo pamatováno na tyto jevy na straně soupisu – na kartě hodnocení / klasifikované jevy. Situace, v níž jsme se ocitli po změně klasifikace jevů vyhláškou MMR č. 13/2018 Sb., kterou se mění vyhláška č. 500/2006 Sb., o územně analytických podkladech, územně plánovací dokumentaci a způsobu evidence územně plánovací činnosti, ve znění vyhlášky č. 458/2012 Sb., by měla být pro NPÚ poučením v tom, že by měl být schopen na takové změny reagovat bez závažnějších změn ve vlastních informačních systémech. Zkušenosti z předchozího období nás



také poučily o tom, že NPÚ nemá dostatečné kapacity na plošné provádění takové klasifikace a její aktualizaci. S ohledem na to nebude tato data možno vydávat s pasportem. Nabízí se možnost publikovat a vydávat „pouze“ hodnotnou část soupisu bez nutnosti klasifikovat přesně jevy dle vyhlášky, která se v budoucnu opět může změnit. Trvale sledované atributy, které by pro potřebný výběr bylo možno využít, již v Katalogu jsou, případně je možno je doplnit. Taková data mohou mít pro zpracovatele dat ÚAP stejný význam jako další prameny a literatura, které by měl pro přípravu ÚAP využít.

### Další data využitelná pro účely ÚAP

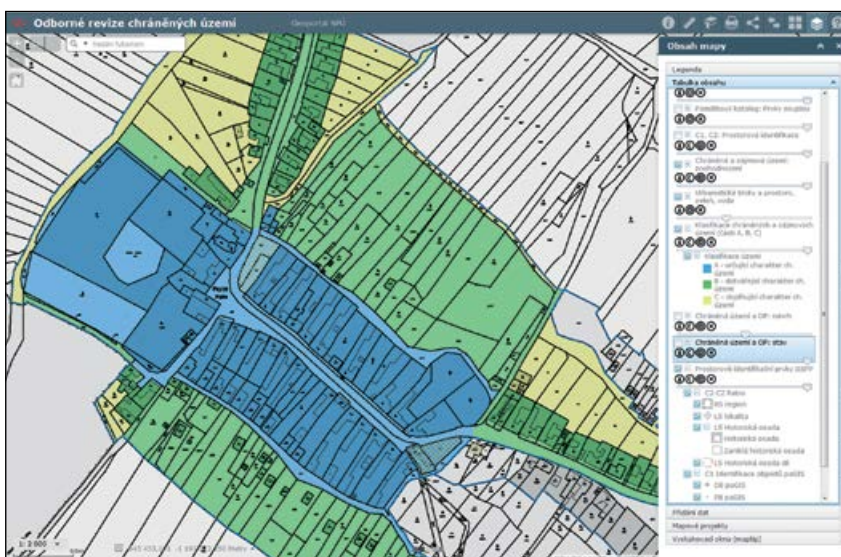
Důležitým pramenem jsou již nyní další data publikovaná na Geoportálu památkové péče a dalšími aplikacemi IISPP.

V mapové aplikaci Zájmy památkové péče (<https://geoportál.npu.cz/webappbuilder/apps/42/>) najde uživatel kromě stávající stavu ochrany rovněž výše popsané nové návrhy a návrhy změn. Území, která byla předmětem řešení různých tematických map, jsou v něm rozčleněna na urbanistické prvky – urbanistické bloky a prostory – a objekty s minimálně základním vyhodnocením památkového zájmu.

Podrobnější zpracování poskytuje již zmíněná mapová aplikace Odborné revize chráněných území (<https://geoportál.npu.cz/webappbuilder/apps/53/>). Ta mimo vrstvy návrhů změn rozsahů ochrany obsahuje i podrobnější analýzy řešených území. Základní vrstvu představuje rozčlenění území na urbanistické bloky a prostory a jejich základní klasifikace na části A (určující charakter území), B (dotvářející charakter území), C (doplňující charakter území) vycházející z metodiky zpracované Ing. arch. Alešem Vošahlíkem pro první památkové zóny v roce 1981, aktualizované pro potřeby zpracování odborných revizí v GIS. Dílčí části kategorie A, B i C mohou být označeny jako znehodnocené. V celém řešeném území je plošně fotodokumentace všech objektů a vložena do MIS. Je provedeno vyhodnocení těchto objektů se základní klasifikací na



Vyznačení návrhu památkové zóny Popice (Znojmo), objektů navrhovaných k ochraně a základního hodnocení objektů (spoluvytvářející/rušící charakter území) v mapové aplikaci Zájmy památkové péče (<https://geoportál.npu.cz/webappbuilder/apps/42/>)



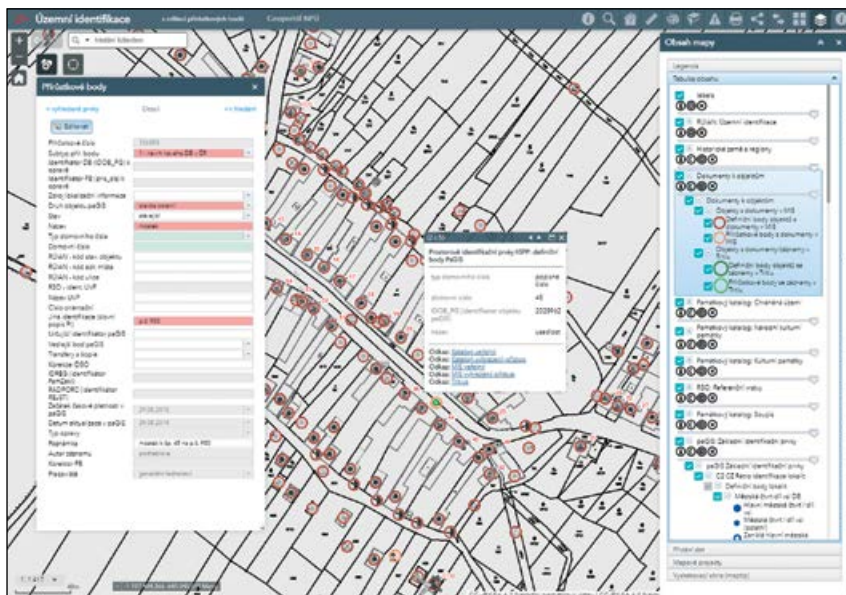
Mapová aplikace Odborné revize chráněných území (<https://geoportál.npu.cz/webappbuilder/apps/53/>). V mapovém okně je na příkladu navrhované památkové zóny Popice (Znojmo) zobrazeno základní rozčlenění území na urbanistické bloky a prostory s klasifikací území na části A, B a C.

objekty k návrhu na prohlášení, objekty spoluvytvářející charakter území a objekty tento charakter rušící. Objekty mohou být vyznačeny bodovou identifikací (s využitím prostorových identifikátorů) nebo polygonově vymezeny nad polohopisným podkladem katastrální mapy. V případě podrobněji zpracovaných území mohou být zpracovány prvky kulturní krajiny, kompoziční osy, důležité uliční a stavební čáry, dominanty.

Tiskové výstupy mapy Odborných revizí chráněných území, vyhotovova-

né v posledních letech jako výtisky do PDF, jsou standardními mapovými přílohami opatření obecné povahy, jimiž jsou prohlašována nově chráněná území nebo měněn rozsah území stávajících. Vedle toho jsou z atributů základních odborných vrstev PaGIS generovány další tematické mapy, z nichž aktuálně většina bohužel není ve veřejné části Geoportálu dostupná. Patří mezi ně mapy stavebně historického průřezu, památkového hodnocení území nebo plánů ochrany.





Vizualizace možnosti konzultovat digitální a digitalizovanou dokumentaci uloženou v MIS zvýrazněním barevnými kroužky kolem definičních a přírůstkových bodů v mapové aplikaci Územní identifikace s editací PB (<https://geoportal.npu.cz/webappbuilder/apps/84/>). Tato crowdsourcingová aplikace umožňuje on-line editaci a správu přírůstkových bodů. Na příkladu Popic (Znojmo) vidíme doplněný bod pro mostek přes potok na návsi u památkově hodnotné usedlosti č. p. 45.



Výběr dokumentace uložené v MIS k usedlosti č. p. 45 v Popicích (Znojmo), která se díky vazbě před definiční bod IDOB\_PG 2028962 zobrazí uživateli po kliknutí na odkaz ve vyskakovacím okně (<https://iispp.npu.cz/mis/searchDocument.htm?binding=0&search=pagis%3A2028962>)

K těmto tematickým analýzám i odborným revizím se ještě vrátíme v dalším připravovaném článku na konkrétním příkladu vybraného území zahrnujícího sídla městského i vesnického charakteru.

## Závěr

Informační systémy NPÚ vyvíjené v rámci IISPP představují jeden ze základních datových zdrojů pro získání dat o území pro účely ÚAP. Vedle dat ÚSKP a SAS, pro něž je NPÚ poskytovatelem údajů, je jimi zpřístupňováno množství odborných

dat vytvořených standardně prováděnou dokumentací a průzkumy i v rámci úkolů vědy a výzkumu – prostorových dat podrobně řešených území PaGIS, soupisové části Památkového katalogu, digitální a digitalizované dokumentace uložené v MIS. Platí to i přesto, že ne vše, co bylo zamýšleno při vývoji Památkového katalogu a Geoportálu, se od jejich zprovoznění v roce 2016 podařilo realizovat. U dat evidovaných v ÚSKP by mělo být dokončeno propojení všech fází ochrany s prostorovými daty PaGIS. Data SAS čekají v jeho databázové i GISové části převratné změny při realizaci nového ISAD. V soupisové části Památkového

katalogu a v Památkovém GIS bude třeba dosáhnout odborné dohody na stanovení postupů, které povedou k jednoduššímu zpřístupnění odborných dat nesouvisejících s evidencemi ÚSKP a SAS a využitelných pro účely ÚAP.

## Památkové informační systémy – odkazy pro veřejný přístup do aplikací

Portál Integrovaného informačního systému památkové péče: <https://iispp.npu.cz>  
 Aplikace Integrovaného informačního systému památkové péče:

Památkový katalog: <https://pamatkovy-katalog.cz>

- ÚSKP: <https://pamatkovykatalog.cz/uskp>
- Soupis: <https://pamatkovykatalog.cz/soupis>

Geoportál památkové péče: <https://geoportal.npu.cz>

- Mapové služby: <https://geoportal.npu.cz/web/Applications/LiveData>
- Mapové aplikace: <https://geoportal.npu.cz/web/MapApplication>
- Objednávkový/výdejní modul: <https://geoportal.npu.cz/web/DataMarket-Order>
- Metadata: <https://geoportal.npu.cz/metadata-server>

MIS: <https://iispp.npu.cz/mis/public/homepage.htm>

ISAD: <http://isad.npu.cz>

Odborné knihovny a dokumentační fondy: <https://iispp.npu.cz/carmen>

## Přehled vybraných použitých zkratk

Carmen – aplikace IISPP zajišťující veřejný přístup do evidence odborných knihoven a dokumentačních fondů NPÚ vedené v aplikaci Tritius

CB – Codebook, systém pro správu slovníků a thesaurů v rámci IISPP

CZ\_Retro – prostorová databáze sídelních lokalit Čech, Moravy a Slezska Společnosti pro obnovu vesnice a malého města, z. s.

GIS – geografický informační systém

ISAD – Informační systém o archeologických datech, soubor aplikací pro evidenci, správu a prezentaci archeologické části kulturního dědictví ČR, částečně integrovaný do IISPP



IISPP – Integrovaný informační systém památkové péče, jednotný systém pro ukládání, správu a prezentaci odborných dat NPÚ; aplikace IISPP jsou přístupné prostřednictvím Portálu Integrovaného informačního systému památkové péče

MIS – tzv. Metainformační systém; aplikace IISPP pro jednotné ukládání, popis a zpřístupnění digitálních nebo digitalizovaných odborných dokumentů (fotografií, map, plánů, textových dokumentů apod.) týkajících se památek a dalších objektů zájmu památkové péče

MonumIS – aplikace používaná v letech 1990–2015 pro vedení Ústředního seznamu kulturních památek ČR (ÚSKP)

MonumNET – internetová verze aplikace MonumIS

PaGIS – Památkový geografický informační systém; zajišťuje prostorovou lokalizaci objektů zájmu památkové péče vedených v ostatních aplikacích IISPP, vytváření a ukládání odborných prostorových dat a tematických map a jejich zpřístupnění prostřednictvím Geoportálu památkové péče

Památkový katalog – aplikace IISPP pro vedení Ústředního seznamu kulturních památek ČR a Soupisu (obsahujícího i známé objekty, které nejsou evidovány v ÚSKP) a stejnojmenná webová aplikace

SAS – Státní archeologický seznam ČR, evidence Území s archeologickými nálezy (ÚAN) ve smyslu § 22. odst. 2 a §23b zákona 20/1987 Sb., o státní památkové péči, založená na rozčlenění ÚAN na principu očekávatelnosti a předpokladu výskytu archeologických nálezů v krajině do 4 kategorií I–IV, kterou vede NPÚ; stejnojmenná aplikace integrovaná do ISAD

RSO – Registr sčítacích obvodů a budov, veřejný seznam, který vede Český statistický úřad podle § 20a) zákona č. 89/1995 Sb., o státní statistické službě, ve znění pozdějších předpisů (zákon č. 81/2004 Sb., zákon č. 230/2006 Sb.)

Tritius – aplikace IISPP pro evidenci odborných knihoven a dokumentačních fondů NPÚ

ÚAN – území s archeologickými nálezy – evidenční jednotka Státního archeologického seznamu

ÚÚP – účelové územní prvky v Registru územní identifikace, adres a nemovitostí podle §31 zákona o základních registrech č. 111/2009 Sb.

ÚSKP – Ústřední seznam kulturních památek ČR, evidence kulturních památek, národních kulturních památek, památkových rezervací, památkových zón a památkových ochranných pásem v rozsahu definovaném zákonem č. 20/1987 Sb., o státní památkové péči, a údaje o kulturních stacích zapsaných na Seznamu světového dědictví UNESCO, vedená Národním památkovým ústavem jakožto ústřední organizací státní památkové péče

#### Použitá literatura:

KRUSOVÁ, A. Příprava podkladů pro poskytnutí aktuálních údajů Národního památkového ústavu pro pořizování územně analytických podkladů. Památkový postup NPÚ. Praha: Národní památkový ústav, 2015, 24 s. ISBN 978-80-7480-052-8.

KUČA, K. CZ\_RETRO – Retrospektivní mapový projekt historické sídelní struktury České republiky. In: *Sborník abstraktů příspěvků ze semináře Geomatika v projektech 2010, Státní zámek Kozel 30. 9. 2010*. Plzeň: Tribun EU, Západočeská univerzita v Plzni, 2010, s. 46–51.

KUČA, K., KUČOVÁ, V. *Metodika identifikace a klasifikace území s urbanistickými hodnotami*. 1. vydání. Praha: Národní památkový ústav, 2015. 163 s. Odborné a metodické publikace; sv. 54. ISBN 978-80-7480-025-2.

LEPEŠKA, P., NOVOSÁD, F.; VODNÝ, R. *Postup úřadů územního plánování a krajských úřadů při pořizování územně analytických podkladů a jejich aktualizaci pro správní obvod obce s rozšířenou působností a pro území kraje*. Ministerstvo pro místní rozvoj. Ústav územního rozvoje. Aktualizace 2014.

SYROVÁ, Z., EISMANN, Š. *Geografické informační systémy v Národním památkovém ústavu*. ArcRevue. 2013, č. 2, s. 10–16.

SYROVÁ, Z., SYROVÝ, J. GIS as a part of Czech Heritage Integrated Information System. In: *XXIIIrd Symposium CIPA, September, 12th–16th, 2011, Prague, Faculty of Civil Engineering, Czech technical University in Prague*. Praha: České vysoké učení technické v Praze, 2011. ISBN 978-80-01-04885-6.

SYROVÁ, Z., SYROVÝ, J., ŠTŮVÍČKOVÁ, A. Oborový informační systém památkové péče v kontextu národních a mezinárodních snah o zajištění interoperability. In: *Zprávy památkové péče*. 2014, roč. 74, č. 5, s. 411–416. IISSN 1210-5538.

VOLFÍK, P. Výzkum, vytváření a implementace Integrovaného informačního systému památkové péče – cíle a způsoby řešení výzkumného úkolu. In: *Zprávy památkové péče*. 2010, roč. 70, č. 2, s. 83–85. ISSN 1210-5538.

VRBOVÁ, K. *Standard sledovaných jevů pro územně analytické podklady. Metodický návod k příloze č. 1 vyhlášky č. 500/2006 Sb., o územně analytických podkladech, územně plánovací dokumentaci a způsobu evidence územně plánovací činnosti*. Praha: Ministerstvo pro místní rozvoj, 2019, 149 s. ISBN 978-80-7538-243-6.

Ing. arch. Alena Krusová, CSc.  
Národní památkový ústav

Ing. arch. Zuzana Syrová-Anýžová  
Národní památkový ústav  
Společnost pro obnovu vesnice  
a malého města, z. s.

#### ENGLISH ABSTRACT

#### Monument preservation for the purpose of spatial analysis, by Alena Krusová & Zuzana Syrová-Anýžová

The National Heritage Institution has been running the Geoportal of Monument Preservation, making available territorial data for the purpose of spatial analysis, since January 2016. The mapping services and applications of the Geoportal facilitate instantaneous awareness of the current state of data in any territory. These data are provided to registered and authorized users in the form of digital output in standard formats. Besides data provided by the National Heritage Institution in accordance with the Building Act (i.e. spatial data from the Central List of Cultural Monuments in the Czech Republic and the State Archaeological List of the Czech Republic), the Geoportal and other applications of the Integrated Information System of Monument Preservation are sources of information on architectural and urban planning values in territories. This article provides basic facts on monument information systems, their history, data structure, links within the key applications of the Integrated Information System, and spatial and non-spatial data applicable in spatial planning.