

KONCEPCE ZELENĚ MĚSTA OSTRAVY JAKO NÁSTROJ KOMPLEXNÍHO PLÁNOVÁNÍ MĚSTSKÉ A PŘÍMĚSTSKÉ KRAJINY

Daniela Davidová, Romana Konkolová, Pavel Řihák

Článek představuje metodiku a postup tvorby Koncepce zeleně města Ostravy jako modelový příklad komplexního plánování městské a příměstské krajiny v podmínkách postindustriální regionální metropole. Navazuje na dlouhodobý požadavek Strategického plánu rozvoje města Ostravy mít ucelený dokument pro rozvoj a správu zeleně, který naplňuje mimo jiné cíl „přiblížit město přírodě a šetrně nakládat se zdroji“ a propojuje sídelní zeleň s příměstskou krajinou a podporuje jejich vzájemné vztahy. Koncepce využívá kombinaci analytických, typologických a interpretačních postupů nad dostupnými prostorovými daty. Zvláštní důraz je kladen na hodnocení dostupnosti a kapacity zelených veřejných prostranství a příměstské krajiny, na kvalitu rozhraní příměstské a městské krajiny a na schopnost výsledků překlápět se do konkrétních projektů a podrobnějších dokumentací a studií. Výsledkem je rámcový obraz městské a příměstské krajiny Ostravy. Diskuse se zaměřuje na limity stávajícího systému územního plánování a na roli zásad územního rozvoje, územního plánu a územně analytických podkladů a na přenositelnost metodiky do jiných velkých měst a obvodů obcí s rozšířenou působností. Závěrem článek formuluje doporučení pro rozvoj integrovaného plánování krajiny v městských regionech a efektivní směřování investic do zelené infrastruktury v kontextu Politiky krajiny a metodiky krajinného plánování.

Úvod

Úmluva Rady Evropy o krajině klade důraz na ochranu, správu a plánování krajiny jako celku a vyzývá smluvní státy k vytváření krajinných politik a nástrojů, které překonávají sektorové i územní dělení krajiny [Úmluva Rady Evropy o krajině].

V českém prostředí na tyto požadavky navazuje Politika krajiny [MŽP, 2025] a připravovaná metodika krajinného plánování, jejichž cílem je vytvořit rámec pro koordinované plánování krajiny od národní po lokální úroveň. Významnou roli v tomto procesu mají hrát velká města a metropolitní regiony, kde se nejintenzivněji střetávají zájmy urbanizace, ochrany přírody, rekreace a hospodářského využití krajiny.

V praxi velkých měst však dosud převládalo oddělené nahlížení na „zeleň ve městě“ a „příměstskou krajinu“. Sídelní zeleň je tradičně řešena zejména z hlediska kvality veřejných prostranství, rekreace a adaptace na změnu klimatu [Gehl, 2012; Strejčková a kol., 2019], zatímco příměstská krajina je spojována především s ochranou zemědělské půdy, lesů, krajinného rázu či širší krajiny [Sklenička, 2003; Nepomucký a Salašová, 1996]. Toto fragmentované pojetí vede k tomu, že se jednotlivé nástroje

a koncepce navzájem míjejí a nedokáží vytvořit společný rámec pro udržitelný rozvoj sídla i krajiny.

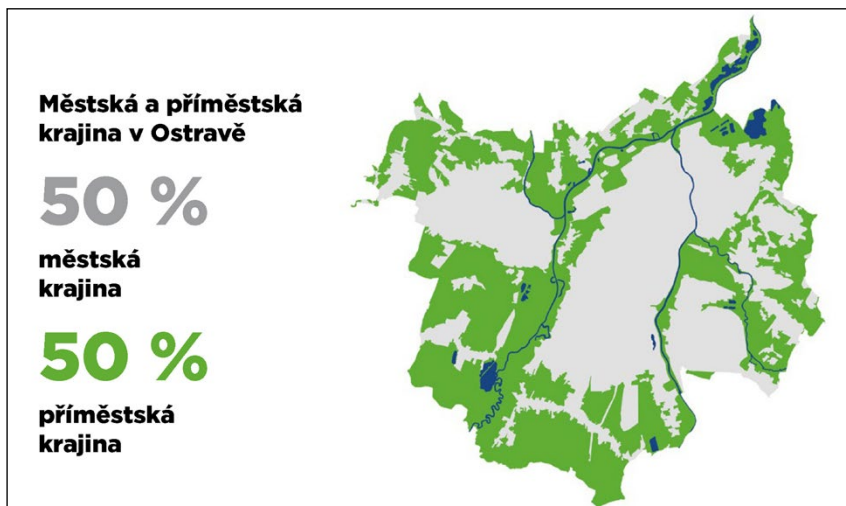
Ostrava, jako postindustriální krajská metropole tvořená zhruba z poloviny území městskou krajinou a z poloviny příměstskou krajinou (obr. 1), dlouhodobě deklaruje ambici „přiblížit město přírodě a šetrně nakládat se zdroji“. Strategický plán rozvoje města Ostravy na roky 2024–2030 [SMO, 2024] a navazující koncepční dokumenty kladou důraz na kultivaci prostředí pro život všech generací a přiblížení města přírodě, mimo jiné prostřednictvím systémového rozvoje zeleně a modrozelené infrastruktury. Přesto až do posledních let chyběl ucelený dokument, který by na městskou zeleň a příměstskou krajinu nahlížel jako na jeden systém a umožňoval řídit jejich rozvoj v souladu se strategickými cíli města.

Koncepce zeleně města Ostravy (dále koncepce) [MAPP, 2025], zpracovaná městskou organizací Městský ateliér prostorového plánování a architektury (dále MAPP) a schválená zastupitelstvem v roce 2025, vznikala právě s ambicí tuto mezeru zaplnit. Klíčovým východiskem bylo přesvědčení, že nelze plánovat příměstskou krajinu a sídelní zeleň odděleně: koexistují, mají na sebe zásadní vliv a společně určují kvalitu

života obyvatel i stav přírodních systémů. Důležitým aspektem je i specifická prostorová struktura Ostravy – tři hlavní obytná centra (Poruba, Ostrava-jih a centrum města) a řada menších částí často venkovského charakteru, které jsou v těsném kontaktu s příměstskou krajinou. Tato konfigurace dělá z Ostravy vhodný modelový případ pro testování metod komplexního plánování městské a příměstské krajiny.

Koncepce je strategický dokument, který doplňuje a zpřesňuje strategický plán rozvoje města, Vizi prostorového rozvoje Ostravy, doplňuje Metodiku modrozelené infrastruktury statutárního města Ostravy [MAPP, 2023] a další strategické dokumenty na úrovni města a městských obvodů. Zároveň naplňuje národní a nadnárodní politiky.

Rešerše existujících metodik a odborné literatury ukázala, že pro podmínky velkého českého města neexistuje ucelený metodický rámec, který by komplexně propojoval městskou a příměstskou krajinu, pracoval s dostupností a kapacitou zeleně ve vztahu k obyvatelům a zároveň byl nastaven tak, aby se výsledky daly rychle překlápět do konkrétních projektů nebo podrobnějších plánovacích dokumentací a studií [Sklenička, 2003; Felcman a Franke, 2013; Kučera, Salašová, Šimek a kol., 2023;



Obr. 1: Městská a příměstská krajina

MŽP, 2023a, 2023b]. Dostupné metody, jako například Metodika hodnocení plochy zeleně, její druhové skladby a hodnocení stavu ve městech s cílem snížení dopadů meteorologických extrémů Ministerstva životního prostředí či metodické materiály k územním studiím krajiny se zaměřují spíše na dílčí aspekty – druhovou skladbu, dostupnost, krajinný ráz či rekreační funkce – a často vycházejí z jiných měřítek než jaká vyžaduje plánování velké městské aglomerace.

Na tomto pozadí byl formulován hlavní cíl článku: představit metodiku a postup tvorby koncepce s důrazem na komplexní plánování městské a příměstské krajiny a jejich rozhraní, a to tak, aby mohl tento přístup sloužit jako inspirace pro další velká města a pro vznikající národní metodický rámec krajinného plánování. Článek se zaměřuje zejména na otázky, jak společně s městskými aktéry a odborníky definovat, co má koncepce zeleně řešit, pokud cílová podoba není na začátku plně zřejmá, jaké datové a metodické postupy umožňují současně zachytit městskou i příměstskou krajinu a jejich rozhraní v měřítku celé metropole, jak lze vyhodnotit dostupnost a kapacitu zeleně tak, aby výsledky byly přímým podkladem pro prioritizaci projektů a územních studií, a jaké limity současného systému územně analytických podkladů (ÚAP) a územního plánování se při této práci projevují.

V dalším textu jsou nejprve vyloženy použité metody, poté klíčové výsledky aplikace metodiky na území Ostravy,

následně jejich interpretace v širším kontextu krajinného plánování a nakonec závěrečná doporučení pro praxi a tvorbu národních metodik.

Metodika

Společné vyjasňování zadání a struktura procesu

Na počátku práce na koncepci byl definován metodický rámec, který se postupně rozvíjel a zpřesňoval dle aktuálních zjištění, potřeb a očekávání. MAPPA ve spolupráci s vedením města Ostravy, klíčovými odbory magistrátu, městskými obvody a externími odborníky z České republiky a Slovenska nejprve vedla sérii pracovních setkání zaměřených na otázku, co má koncepce zeleně řešit a komu má sloužit. V této fázi se ukázalo, že na začátku není zcela zřejmé, jak přesně má výsledný dokument vy-

padat, ale bylo možné pojmenovat, na jaké problémy by se měl zaměřit a jaký typ rozhodování má podporovat.

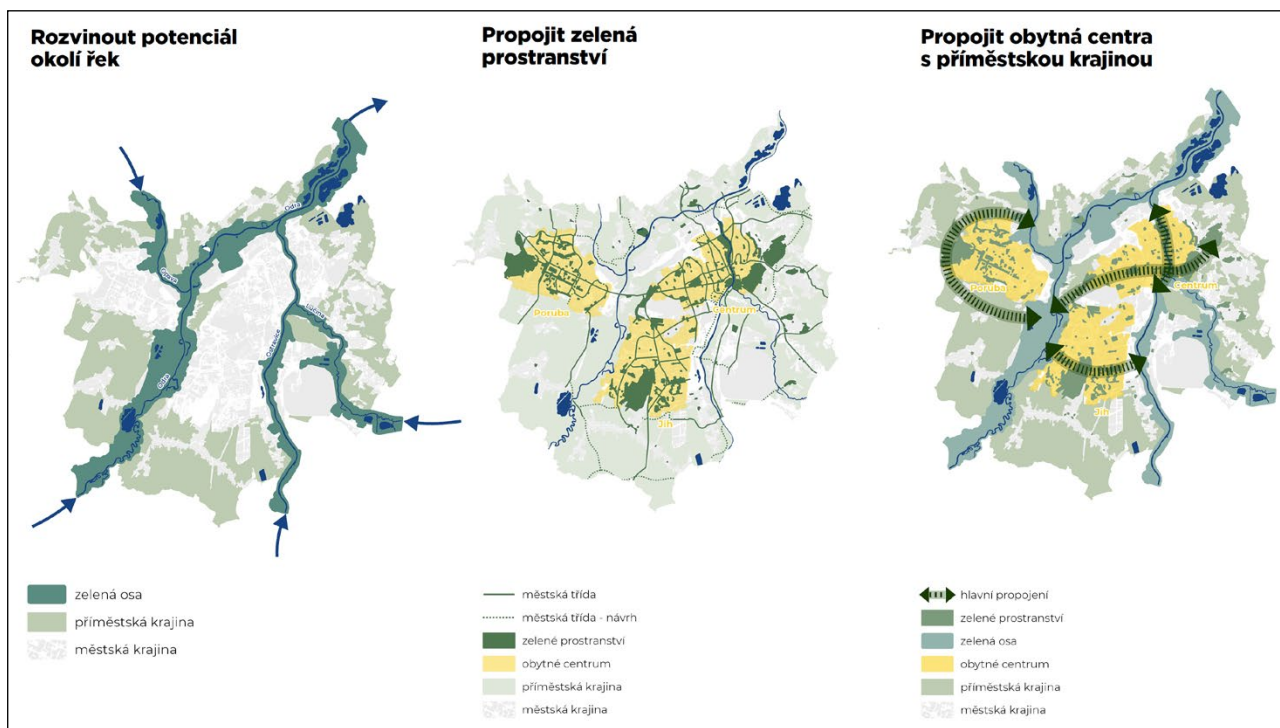
Výsledkem tohoto společného vyjasňování byla sada obecných zásad, které měly koncepci rámovat: atraktivní, propojená, odolná, dostupná a přiměřená zeleň (obr. 2). Atraktivita zdůrazňuje charakter, funkci a vybavenost zeleně ve městě i příměstské krajině; propojenost se zaměřuje na zelenou kostru, která spojuje zelená prostranství ve městě s prvky příměstské krajiny; odolnost souvisí s ekologickou stabilitou a adaptací na změnu klimatu; dostupnost se týká možnosti každého obyvatele dostat se v přiměřeném čase do kvalitní zeleně; přiměřenost se vztahuje k proveditelnosti a ekonomické udržitelnosti navrhovaných opatření.

Následně byly formulovány tři principy návrhu (obr. 3), které se staly páteří koncepční části: rozvinout potenciál okolí řek, propojit zelená prostranství ve městě a propojit obytná centra s příměstskou krajinou. Tyto principy vycházejí ze specifík Ostravy, kde čtyři hlavní řeky propojují město s krajinou, velká obytná centra jsou obklopena příměstskými lokalitami a vnitroměstská zelená prostranství jsou často izolovaná.

Na základě takto vyjasněného rámce byl proces strukturován do několika fází: úvodní rámec a obecné zásady, analýza městské krajiny (včetně mapování zeleně) a vymezení systému zelených prostranství, analýza příměstské krajiny (včetně krajinnotvorných prvků, rozhraní, potenciálně zastavitelných území a vstu-



Obr. 2: Principy koncepce



Obr. 3: Obecné zásady koncepce

pů do příměstské krajiny), vymezení krajinných lokalit a syntéza a implementační část včetně akčního plánu a databáze projektových záměrů. V každé fázi bylo dbáno na to, aby analytické a typologické kroky směřovaly k výstupům, které lze přímo využít při rozhodování o konkrétních projektech.

Datové zdroje a interpretace, role ÚAP

Metodika práce s daty stojí na kombinaci prostorových dat města a státních institucí a na nově vytvořených datových vrstvách. Využita byla zejména katastrální a základní geografická data, data o skutečném využití území a vegetačním krytu, vrstvy ochrany přírody a krajiny, územního systému ekologické stability (ÚSES) a dalších limitů, dopravní a infrastrukturní data, sociodemografická data o rozložení obyvatel a výstupy dalších městských koncepcí, například Adaptační strategie statutárního města Ostravy na dopady a rizika vyplývající ze změny klimatu.

Součástí datového zázemí byly také územně analytické podklady a územní plán. Při jejich využívání se však ukázalo, že ÚAP v současné podobě dané vyhláškou nereflakují dostatečně potřeby plánování města, natož krajiny. Sledují řadu

jevů, které jsou významné z hlediska právních limitů či technické infrastruktury, ale jen omezeně zachycují kvalitu a využití zeleně, prostupnost pro pěší a rekreační pohyb nebo jemnější typologii krajiny. Také chybí vymezení struktury města, pro koncepci především důležité nestavební bloky či vymezení veřejných prostranství. To znamená, že pro potřeby koncepční práce s městskou a příměstskou krajinou jsou ÚAP samy o sobě nedostatečné. V koncepci proto sloužily spíše jako jeden z dílčích vstupů, zatímco hlavní důraz byl kladen na interpretaci jiných relevantních dat a na jejich zpřesnění nebo doplnění.

Tato zkušenost má dvojí rozměr. Na jedné straně ukazuje limit státem nastaveného standardu ÚAP pro městské a krajinné plánování, na straně druhé odhaluje i rezervy v proaktivním využívání ÚAP v rámci města.

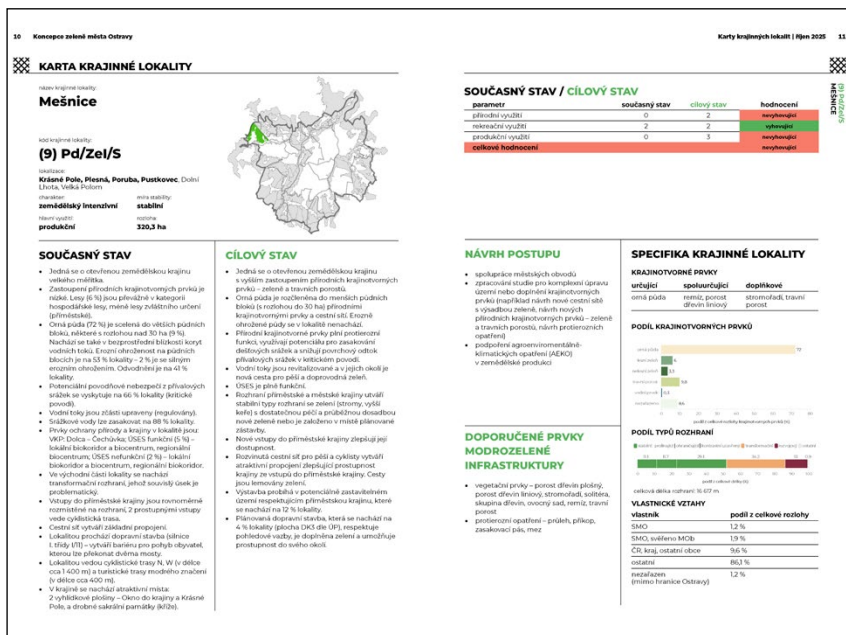
Vymezení městské a příměstské krajiny, zelených prostranství a krajinných lokalit

Městská krajina je v koncepci definována jako urbanizované prostředí zahrnující zástavbu a všechna veřejná prostranství (ulice, náměstí, parky apod.), pro která je charakteristická vysoká koncentrace lidí a intenzivní využívání

prostoru. Příměstská krajina je chápána jako území nacházející se mimo urbanizované prostředí, obklopující město a vstupující do něj prostřednictvím řek nebo lesních porostů. Zahrnuje zemědělské prvky (orná půda), přírodní prvky (např. lesy, travní porosty), vodní prvky i člověkem vytvořené prvky (např. cesty, drobné stavby, mobiliář).

Pro účely koncepce byly tyto dvě složky krajiny uchopeny společně prostřednictvím pojmu zelená kostra, která propojuje zelená prostranství ve městě, krajinnotvorné prvky v příměstské krajině a zelené osy podél řek a dalších liniových struktur. V rámci městské krajiny byla zavedena typologie veřejných prostranství. Zelené prostranství je definováno jako typ veřejného prostranství, v němž hraje hlavní roli zeleň a nezpevněné plochy a který slouží zejména pro rekreaci a volnočasové aktivity – typicky parky, lesoparky, parková náměstí či nábřeží. Zelená prostranství pak zařazujeme do systému, který je dále analyzován. Podrobný popis vybraných zelených prostranství je uveden v samostatné příloze koncepce v katalogu Karty zelených prostranství.

V příměstské krajině byly vymezeny tzv. krajinné lokality. Krajinná lokalita je homogenní území příměstské kraji-



Obr. 4: Ukázka karty krajinné lokality

ny vymezené na základě převažujícího charakteru a využití, které slouží pro podrobný popis, analýzu a vyhodnocení stavu a potenciálu území. Rozdělením příměstské krajiny do krajinných lokalit je možné jednotlivá území lépe porovnávat a hledat pro ně společná řešení. Některé krajinné lokality přesahují za administrativní hranice Ostravy. To dokládá jejich širší kontext a poukazuje na potřebu další diskuse se zástupci okolních obcí při plánování případných úprav. Podrobný popis krajinných lokalit je uveden v samostatné příloze koncepce v katalogu Karty krajinných lokalit (obr. 4).

Krajinotvorné prvky, rozhraní a vstupy do příměstské krajiny

Koncepce věnuje zvláštní pozornost krajinotvorným prvkům, tedy prvkům, které utvářejí charakter příměstské kra-

jiny. Patří mezi ně zemědělské prvky (orná půda), přírodní prvky (lesní a nelesní zeleň, travní porosty), vodní prvky (vodní plochy, toky, mokřady) a člověkem vytvořené prvky (cesty, drobné stavby, mobiliář). Znalost krajinotvorných prvků přispívá k pochopení procesů probíhajících v příměstské krajině a napomáhá identifikovat konkrétní deficity či rizika, které mnohdy souvisí s absencí přírodních krajinotvorných prvků. Spolupodílejí se na charakteru a využití krajinných lokalit.

Rozhraní příměstské a městské krajiny je v koncepci pojato jako přechodová zóna mezi krajinou a městem tvořená nejen samotnou hranicí, ale i jejím okolím – zástavbou i krajinotvornými prvky. Pro potřeby hodnocení byla rozhraní rozdělena na stabilní (s dílčím dělením na prolínající, ohraničující a kontrastní uzavřené), transformační, rozvojové

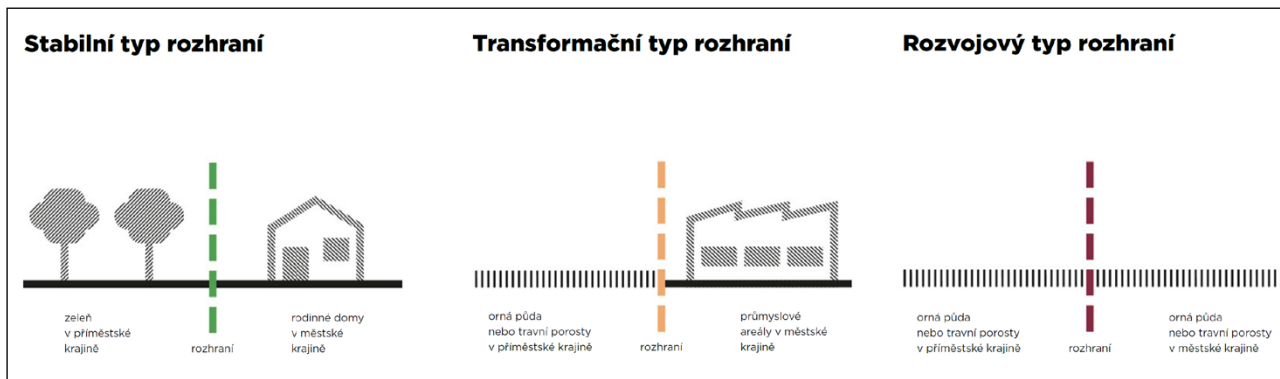
a ostatní typy (obr. 5). Pro jednotlivé typy rozhraní koncepce uvádí doporučení pro udržení či zlepšení jejich současného stavu.

Významnou součástí metodiky je také identifikace současných vstupů do příměstské krajiny – míst, kde cestní síť pro pěší a cyklisty přechází z městské do příměstské krajiny. Tyto vstupy byly klasifikovány podle prostupnosti (prostupné a neprostupné) a významnosti (významné vstupy napojené na značné trasy a méně významné vstupy).

Hodnocení dostupnosti a kapacity zeleně

Metodika dostupnosti vycházela z principu, že každý obyvatel Ostravy by měl mít možnost dostat se do pěti minut chůze (odpovídá vzdálenosti cca 400 m) do atraktivní zeleně, ať už jde o zelené prostranství nebo příměstskou krajinu. V analytické části proto byly modelovány docházkové vzdálenosti k jednotlivým typům zelených prostranství; současně byly zohledněny bariéry v uliční a cestní síti a skutečná prostupnost prostoru [Felcman a Franke, 2013].

Klíčovým momentem metodiky je, že dostupnost nebyla hodnocena odděleně pro městská zelená prostranství a příměstskou krajinu, ale v jejich kombinaci. V okrajových částech obytných center a ve venkovských částech města může příměstská krajina částečně nahradit roli parků. Proto byla analyzována situace, kdy obyvatelé nemají v přiměřené docházkové vzdálenosti kvalitní zelené prostranství, ale mají přístup k příměstské krajině, a naopak situace, kdy chybí obojí.



Obr. 5: Schémata vybraných typů rozhraní

TÉMA

Součástí hodnocení byla také kapacita zelených prostranství, tedy vztah mezi jejich plochou, typem a počtem obyvatel v jejich zázemí. Nebylo tedy sledováno jen to, zda zeleň v okolí existuje, ale také zda není kapacitně poddimenzovaná vzhledem k potenciálnímu počtu uživatelů a zda obyvatelé mají na výběr z více prostranství, nebo jsou odkázáni na jediný (často přetížený) park. Zohledněn byl i fakt, že obyvatelé se mezi zelenými prostranstvími pohybují a kombinují je – soustava menších, dobře provázaných ploch může v některých lokalitách nabídnout obdobnou nebo lepší kvalitu než jeden velký park, pokud je síť prostranství čitelná a bezpečná. Z praktických důvodů se koncepce nezabývala místními zelenými prostranstvími (veřejné dvory, zeleň mezi bytovými domy apod.), která v celoměstském měřítku nemají zásadní vliv.

Implementační rámec: databáze projektů a ukazatele úspěšnosti

Metodika koncepce byla od počátku navržena tak, aby analytická část plynule přecházela do části implementační. Koncepce proto obsahuje návod, jak s výsledky pracovat při přípravě investičních akcí, územních studií a dalších podrobnějších dokumentací, a zavádí databázi projektových záměrů jako klíčový nástroj implementace.

Do databáze projektových záměrů vstupují jednak záměry vycházející z karet zelených prostranství a krajinných lokalit, jednak záměry vyplývající z interních iniciativ města, z podnětů zastupitelů a úředníků, z architektonických soutěží, územních studií a dalších strategických dokumentů města a kraje. Tento zásobník projektů umožňuje systematicky propojovat koncepční cíle se záměry v různých fázích přípravy a realizace.

Koncepce rovněž stanovuje cíle a ukazatele úspěšnosti, které umožňují sledovat naplňování koncepce v čase – například rozloženou věkovou strukturu stromů v ulicích a parcích, zvyšování podílu přírodních krajinnotvorných prvků, snižování rozlohy erozně ohrožené orné půdy, zvyšování počtu revitalizovaných vodních prvků či snižování podílu transformačních a rozvojových typů rozhraní. Tato sada indikátorů pro-

pojuje kvalitativní cíle s měřitelnými veličinami, což je důležité jak pro řízení implementace, tak pro průběžnou revizi metodiky.

Proces zpracování a participace

Zpracování koncepce probíhalo od jara roku 2023 do podzimu roku 2025. Vytvoření koncepce zeleně ukládá Městskému ateliéru prostorového plánování a architektury plán činnosti z roku 2023, který byl schválen Radou města Ostravy 14. února 2023. Dokument byl schválen zastupitelstvem města Ostravy dne 22. října 2025.

Aby koncepce zeleně poskytovala komplexní pohled, byla nezbytná spolupráce různých profesí, které tvořily interní zpracovatelský tým: krajinnářský architekt, architekt a urbanista, sociální a fyzický geograf a specialista na participaci. Tento tým byl doplněn o externí konzultanty, jejichž úkolem bylo sledovat správnost postupů a směřování projektu. Kromě již zmíněných profesí byli zapojeni další odborníci – meteorolog a klimatolog, environmentální geograf, specialista environmentální podpory, specialista strategického plánování, odborník z odboru ochrany životního prostředí a experti z městských ateliérů v Praze, Brně a Bratislavě. Externí konzultanti přinesli nezávislý pohled zvenčí a zkušenosti s nastavením procesů v jiných městech.

Koncepce byla průběžně v celém procesu zpracování participována se zástupci z řad Magistrátu města Ostravy, městských obvodů, ale i místních aktérů (např. Ostravské městské lesy a zeleň), odborné veřejnosti a institucí [Krajský úřad Moravskoslezského kraje, Moravskoslezské Investice a Development (MSID), Agentura ochrany přírody a krajiny ČR, Národní památkový ústav, Povodí Odry].

Výsledky

Rámcový obraz městské a příměstské krajiny Ostravy

Aplikace metodiky na území Ostravy umožnila sestavit ucelený rámcový obraz městské a příměstské krajiny, který propojuje strukturu zelených prostran-

ství v intravilánu s krajinnými lokalitami v extravilánu, ukazuje hlavní zelené osy a koridory a identifikuje klíčová rozhraní příměstské a městské krajiny s vysokým potenciálem pro zlepšení kvality vstupů do příměstské krajiny.

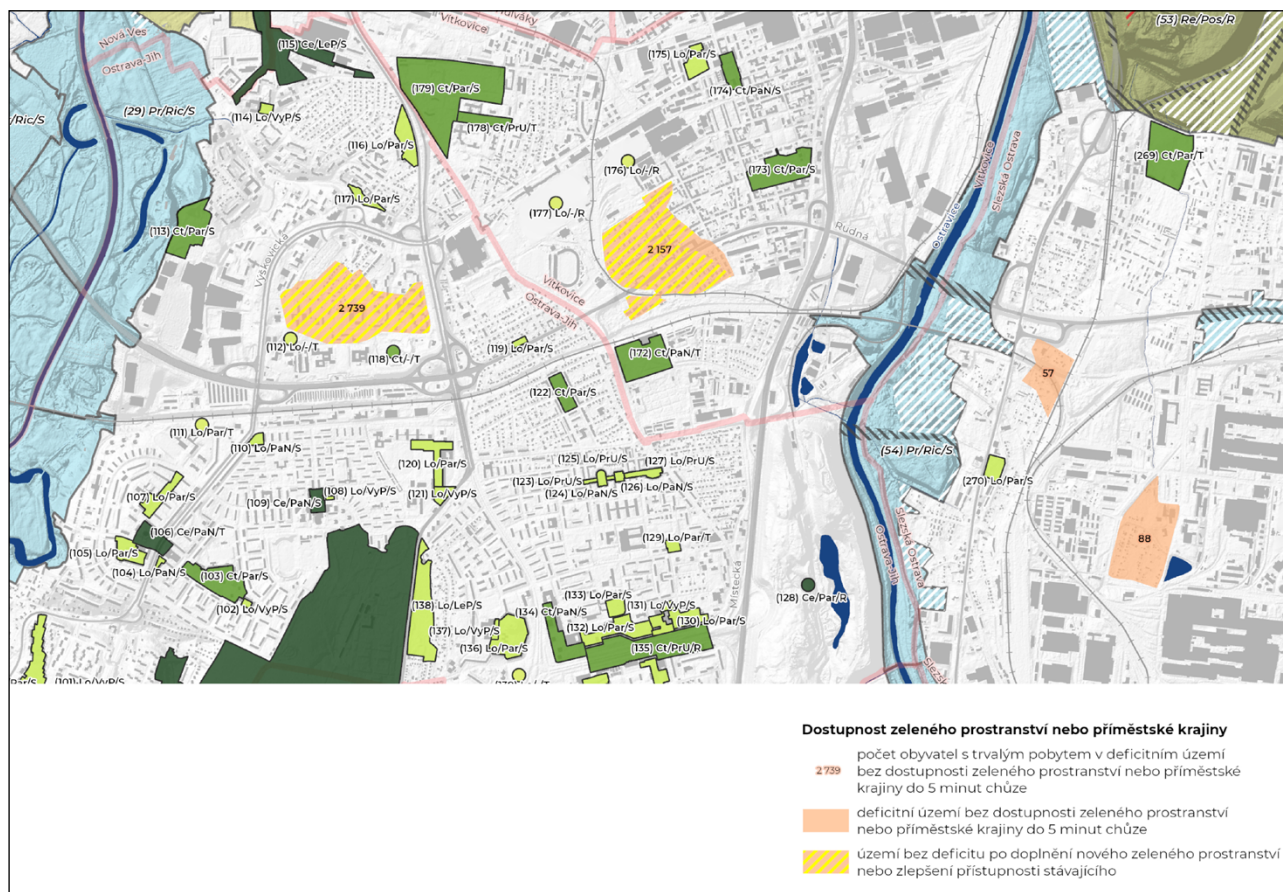
Analýza potvrdila, že Ostrava se skutečně může pochlubit rozsáhlými plochami zeleně jak v městské, tak v příměstské krajině, ale jejich kvalita, funkčnost a dostupnost často neodpovídají potřebám obyvatel. Zelené plochy jsou nerovnoměrně distribuovány a jejich funkce není vždy v souladu s potenciálem příměstské krajiny. V některých částech města je zeleň relativně bohatá, ale struktura ulic a bariéry omezují její reálnou využitelnost a propojení s okolní krajinou. Jinde je naopak příměstská krajina v těsné blízkosti, ale obyvatelé k ní nemají snadný pěší přístup.

Dostupnost a deficit zeleně ve vztahu k příměstské krajině

Hodnocení dostupnosti a kapacity zeleně ukázalo několik typů situací (obr. 6). V určitých čtvrtích mají obyvatelé v dosahu několik různých zelených prostranství i příměstskou krajinu. Výsledkem je robustní a atraktivní rekreační zázemí, které dobře naplňuje cíle koncepce. V jiných částech města, často v kontaktu s rozsáhlými průmyslovými areály, je situace opačná: formálně existuje podíl zelených ploch, ale reálná docházková dostupnost kvalitní zeleně je omezená bariérami v uliční síti.

Zvláště závažné jsou případy, kde se koncentruje významný počet obyvatel bez přístupu k odpovídajícímu zelenému prostranství ani k příměstské krajině v přiměřené pěší vzdálenosti. Analýza umožňuje tato území prostorově vymezit a kvantifikovat počet obyvatel, kterých se problém týká; v souhrnu jde o nižší tisíce obyvatel, u nichž je z hlediska kvality života deficit zeleně zásadní. Specifickou skupinu tvoří území, kde je městská zeleň relativně skromná, ale v poměrně malé vzdálenosti se nachází kvalitní příměstská krajina s vysokým rekreačním potenciálem.

Analýza současných vstupů do příměstské krajiny ukázala, že většina vstupů je prostupná, ale existuje i určitý počet



Obr. 6: Deficitní území v Ostravě (výřez z mapy)

neprostupných vstupů, často vázaných na oplocené areály nebo slepé konce ulic. Ty představují přímou bariéru pro využívání krajiny. Celkem 2,5 % vstupů je neprostupných, což se může na lokální úrovni projevit výrazným zhoršením přístupu do krajiny, zejména tam, kde není k dispozici alternativní cesta.

Struktura příměstské krajiny a rozhraní příměstské a městské krajiny

Z hlediska příměstské krajiny se potvrdilo, že celková rozloha této složky v Ostravě činí přibližně 10 675 ha, což odpovídá zhruba 377 m² příměstské krajiny na jednoho obyvatele. To je na první pohled příznivý údaj, ale teprve jeho spojení s prostorovým rozložením krajinných lokalit, s určitým charakterem a využitím, ukazuje skutečnou kvalitu prostředí.

Vymezení 77 krajinných lokalit umožnilo rozlišit šest charakterů: zemědělský intenzivní, zemědělský extenzivní, lesnatý, říční, rybníční a postindustriální. Největší podíl podle počtu i rozlohy

mají lesnaté a intenzivně zemědělské lokality, významné zastoupení má také charakter říční, což odpovídá roli řek v ostravské krajině. Tato typologie je klíčová pro formulování diferencovaných doporučení, jak jednotlivé krajinné lokality rozvíjet – jiná opatření jsou vhodná v říčních lokalitách, jiná v lesnatých, jiná v postindustriálních krajinách.

Z pohledu přítomnosti krajinných prvků v příměstské krajině Ostravy dominují lesní zeleň a orná půda doplněné nelesní zelení, travními porosty a vodními prvky. Rozsáhlé lesní plochy převládají zejména v těžbou zasažených oblastech například ve Slezské Ostravě, Radvanicích a Bartovicích a Michálkovicích, zatímco intenzivní orná půda je soustředěna zejména v agrární jižní a západní části příměstské krajiny, například u Nové Bělé, Staré Bělé nebo Krásného Pole. S přítomností krajinných prvků a specifickými přírodními podmínkami dále souvisí různé způsoby využití – přírodní, rekreační a produkční. Z nich vyplývá hlavní využití krajinných lokalit, které určuje následný rozvoj lokality, zatímco další způsoby využití jej doplňují.

Hodnocení rozhraní příměstské a městské krajiny ukázalo, že stabilní typy rozhraní s dostatečnou zelení převládají zejména tam, kde na hranici města navazuje les nebo souvislé porosty dřevin. Problémové jsou naopak transformační a rozvojové typy rozhraní, kde dochází k přímému kontaktu zástavby s ornou půdou nebo rozsáhlými travními porosty bez stabilizačního pásu zeleně, což vede ke zhoršení ekologické stability, zvýšené prašnosti i k degradaci vizuálního obrazu města v krajině. Tyto situace jsou typické pro některé venkovské části města. Vymezení těchto úseků umožňuje cíleně navrhovat opatření vedoucí ke stabilizaci rozhraní, zejména výsadbou zeleně a kultivací okolí zástavby. Celková délka rozhraní příměstské a městské krajiny v Ostravě činí 403 km.

Nástroj pro prioritizaci záměrů a efektivní směřování investic

Jedním z nejvýznamnějších výstupů koncepce je vytvoření rámce pro prioritizaci záměrů v oblasti zeleně a krajiny. Kombinací informací o dostupnosti a kapacitě zelených prostранství, charakteru

a stavu krajinných lokalit, typu rozhraní a počtu obyvatel v dotčeném území vzniká schopnost rozhodovat, které projekty mají největší potenciál zlepšit stav městské i příměstské krajiny a kvalitu života obyvatel.

Město tak není nuceno reagovat pouze na jednotlivé podněty, ale může systematicky porovnávat záměry podle toho, jaký problém řeší (např. deficit dostupné zeleně, kapacitní přetížení parku, neprostupnost vstupů do krajiny, problematické rozhraní) a jaký počet obyvatel zasahují. Databáze projektových záměrů, napojená na karty zelených prostranství a krajinných lokalit, pak slouží jako praktický nástroj pro sestavování akčních plánů a pro využívání dotačních titulů.

Tato schopnost prioritizovat je zásadní obzvláště v kontextu velkého města, jako je Ostrava, které nedokáže měnit vše najednou. Koncepte proto přispívá k tomu, aby investice do zelené infrastruktury byly směřovány tam, kde mají největší dopad na kvalitu prostředí i na plnění strategických cílů města.

Diskuse

Ověření přínosů komplexního přístupu k městské a příměstské krajině

Zkušenost s tvorbou a aplikací koncepte potvrzuje, že integrované nahlížení na městskou a příměstskou krajinu přináší jiné typy závěrů, než kdyby byly obě složky posuzovány odděleně. Rozhodnutí, zda v určité části města investovat do nového parku, zvyšovat kvalitu existujících ploch nebo primárně zlepšit napojení na příměstskou krajinu, se stává vědomým strategickým krokem založeným na analýze vztahů celé krajiny. Koncepte ukazuje, že udržitelnější je mít efektivně urbanizované město, které nabízí rychlý přístup do pestré a dobře fungující příměstské krajiny, než usilovat o rovnoměrné „zazelenění“ všech ploch bez ohledu na jejich význam, charakter, typologii a využití [Sklenička, 2003; Nepomucký a Salašová, 1996; IPR Praha, 2020].

Potvrdilo se také, že kvalitní metodika musí spojovat využití existujících národ-

ních a mezinárodních přístupů s jejich kritickým přizpůsobením místním podmínkám. V Ostravě nebyla žádná metodika převzata, „1 : 1“; jednotlivé principy – například typologie krajiny, standardy dostupnosti, hodnocení kvality zeleně či práce s modrozelenou infrastrukturou – byly kombinovány a laděny ve spolupráci se zástupci města, odborníky z jiných měst (Institut plánování a rozvoje hlavního města Prahy, Kancelář architekta města Brna, Metropolitní inštitút Bratislavy) i aktéry v území. Výsledkem je rámec, který je dostatečně komplexní, ale zároveň prakticky použitelný a vztahuje se k reálným rozhodovacím situacím.

Vztah k územnímu plánování, ÚAP a ZÚR

Z hlediska systému plánovacích nástrojů je koncepte příkladem dokumentu, který doplňuje, zpřesňuje a částečně předchází funkcím územního plánu. Územně analytické podklady, které by teoreticky mohly deficit plánovacích nástrojů částečně vyrovnat, jsou v současném standardu nastavovány shora tak, že plně nereflktují potřeby městského a krajinného plánování, zejména pokud jde o kvalitu a využití zeleně, dostupnost a typologii krajiny.

Koncepte v tomto kontextu plní několik rolí. Zaprvé poskytuje podrobnější obraz krajiny města, který může být využit při aktualizaci ÚAP a územního plánu, například při vymezování potenciálně zastavitelných území respektujících příměstskou krajinu a při identifikaci těch, která ji naopak narušují. Zadruhé slouží jako podklad pro zadávání podrobnějších dokumentací, územních studií krajiny a systémů zeleně v jednotlivých částech města, které mohou rozpracovat obecné cíle do konkrétnějšího návrhového rámce. Zatřetí může být zdrojem podnětů pro změny územního plánu tam, kde se ukáže, že stávající zastavitelná území jsou z hlediska krajiny či dostupnosti zeleně problematická.

Zároveň koncepte odhaluje limity správních hranic. Krajinné lokality často přesahují hranice statutárního města Ostravy, zatímco kompetence města končí na jeho správním území. Ochrana příměstské krajiny před necitlivým rozrůstáním

města a koordinace významných dopravních staveb v krajině proto nemůže být řešena pouze městskými koncepcemi – vyžaduje aktivní roli zásad územního rozvoje (ZÚR) a krajských strategií. V oblasti krajinného plánování zde zatím existují rezervy, které by měla pomoci překlenout Politika krajiny.

Přenositelnost metodiky a možnosti využití v jiných měřítkách

Metodika použitá v Ostravě je zvláště relevantní pro velká města s rozsáhlým podílem zeleně a příměstské krajiny, významným podílem městských pozemků a kombinací charakteru modernistického města, zahradního města a rozsáhlé volné krajiny. V takových městech je možné převzít principy společného hodnocení městské a příměstské krajiny, typologii zelených prostranství a krajinných lokalit, práci s rozhraním a vstupy do příměstské krajiny i způsob prioritizace záměrů.

Pro menší obce může být celkový rozsah a hloubka analýz koncepte obtížně zvládnutelná, ale přístup lze adaptovat například v měřítku svazků obcí nebo na úrovni obcí s rozšířenou působností. V těchto případech mohou být inspirativní zejména postupy vymezování krajinných lokalit, hodnocení rozhraní a vstupů do příměstské krajiny a práce s databází projektových záměrů jako nástrojem koordinace investic do zelené infrastruktury.

Koncepte tak může sehrát roli „pilotního případu“ pro budoucí národní metodiku krajinného plánování. Ukazuje, jak lze v městském měřítku prakticky naplňovat principy Evropské úmluvy o krajině a Politiky krajiny, jak doplnit a zpřesnit stávající plánovací nástroje a jak spojit koncepční úroveň s konkrétními projekty a ukazateli úspěšnosti.

Závěr

Koncepte zeleně města Ostravy je příkladem, jak lze v podmínkách postindustriální regionální metropole vytvořit komplexní, datově podložený a implementačně orientovaný rámec pro plánování městské a příměstské krajiny.

Základním předpokladem je přijetí pohledu na městskou a příměstskou krajinu jako na jeden provázaný systém. Ostravská zkušenost ukazuje, že udržitelnost města znamená vytvářet logicky strukturované a funkčně provázané prostředí: efektivně urbanizované části města s odpovídající městskou zelení a dobrou dostupností do pestré, atraktivní a ekologicky stabilní příměstské krajiny. Nemůžeme mít všude všechno – pak nemáme nikde nic. Podstatné je, aby celý systém jako celek dával smysl a přispíval k vysoké kvalitě života lidí ve městě i živočichů a rostlin v městské i příměstské krajině.

Metodika koncepce přináší několik klíčových poučení. Zprvce potvrzuje, že bez společného hodnocení městské a příměstské krajiny není možné činit kvalifikovaná rozhodnutí o tom, kde zakládat nová zelená prostranství, kde zlepšovat kvalitu stávajících ploch a kde je efektivnější zlepšit napojení na příměstskou krajinu. Zadruhé ukazuje, že stávající systém územního plánování je nutné doplnit o dokumenty, které zachycují kvalitu, dostupnost a kapacitu zeleně a krajiny v měřítku, které odpovídá reálnému fungování měst. Zatřetí demonstruje, že dobře navržená koncepce může prostřednictvím databáze projektových záměrů, akčních plánů a ukazatelů úspěšnosti sloužit jako účinný nástroj pro prioritizaci investic a postupné zlepšování stavu krajiny.

Z pohledu připravované Politiky krajiny a národní metodiky krajinného pláno-

vání lze koncepci chápat jako praktický příklad toho, jak mohou města naplňovat principy evropské a národní krajinné politiky ve svém měřítku. Ostravská zkušenost může být inspirativní zejména v otázkách, jak metodicky uchopit příměstskou krajinu a rozhraní příměstské a městské krajiny, jak kriticky a konstruktivně pracovat s ÚAP a ZÚR a jak propojit koncepční a projektovou rovinu prostřednictvím sady měřitelných indikátorů.

Koncepci zeleně města Ostravy naleznete na <https://www.mappaostrava.cz/koncepce/koncepce-zelene/>.

Použité zdroje:

FELCMAN, J.; FRANKE, D. 2013. Geografický tvar města a dostupnost volné krajiny. In: *Urbanismus a územní rozvoj*, roč. XVI, č. 6, s. 16–22. ISSN 1212-0855. Dostupné z: https://www.uur.cz/media/pb4boijt/03_geograficky.pdf.

GEHL, J. 2012. *Města pro lidi*. Brno: Partnerství. 261 s. ISBN 978-80-260-2080-6.

IPR PRAHA. 2020. *Confluence Periurban Park – Guide Plan*. [on-line]. Praha: Institut plánování a rozvoje hl. m. Prahy. Dostupné z: <https://iprpraha.cz>. [cit. 2026-01-09].

KUČERA, P.; SALAŠOVÁ, A.; ŠIMEK, P. a kol. 2023. *Metodika vymezení zelené infrastruktury v územně plánovací dokumentaci, zejména v územním plánu*. Certifikovaná metodika. Brno: Mendelova univerzita v Brně.

MAPPA. 2023. *Metodika modrozelené infrastruktury statutárního města Ostravy*. Ostrava: Městský ateliér prostorového plánování a architektury, Magistrát města Ostravy.

MAPPA. 2025. *Koncepce zeleně města Ostravy*. Ostrava: Městský ateliér prostorového plánování a architektury. ISBN 978-80-909595-1-4.

MŽP. 2023a. *Metodický rámec Studie systému sídelní zeleně*. Praha: Ministerstvo životního prostředí.

MŽP. 2023b. Metodika hodnocení plochy zeleně, její druhové skladby a hodnocení stavu ve městech s cílem snížení dopadů meteorologických extrémů. In: *Věstník Ministerstva životního prostředí*, prosinec 2023, příloha č. 3. Praha: Ministerstvo životního prostředí.

MŽP. 2025. *Politika krajiny České republiky s výhledem do roku 2050*. Praha: Ministerstvo životního prostředí.

NEPOMUCKÝ, P.; SALAŠOVÁ, A. 1996. *Krajinné plánování*. Ostrava: Vysoká škola báňská – Technická univerzita Ostrava. ISBN 80-7078-371-0.

SKLENIČKA, P. 2003. *Základy krajinného plánování*. 2. vyd. Praha: Naděžda Skleničková. 321 s. ISBN 80-903206-1-9.

SMO. 2024. *Strategický plán rozvoje města Ostravy na roky 2024–2030*. Ostrava: Statutární město Ostrava.

STREJČKOVÁ, K. a kol. 2019. *Principy tvorby veřejných prostranství*. Brno: Kancelář architekta města Brna. 284 s. ISBN 978-80-270-6463-2.

Úmluva Rady Evropy o krajinně. Sdělení Ministerstva zahraničních věcí č. 13/2005 Sb. m. s., č. 12/2017 Sb. m. s. a č. 27/2021 Sb. m. s. In: *e-Sbírka zákonů a mezinárodních smluv*. [cit. 2026-01-09].

Ing. Romana Konkolová
Ing. arch. Pavel Řihák, Ph.D.
*Městský ateliér prostorového plánování
a architektury*

ENGLISH ABSTRACT

The Green Framework Concept of the City of Ostrava as a Tool for Integrated Planning of Urban and Peri-Urban Landscape, by Daniela Davidová, Romana Konkolová, Pavel Řihák

The article presents the methodology and process of developing the Green Framework Concept of the City of Ostrava as a model example of integrated planning of urban and peri-urban landscape in a post-industrial regional metropolis. It builds on the long-term requirement of the Strategic Development Plan of the City of Ostrava to have a comprehensive document for the development and management of greenery, which fulfils, among other things, the goal of “bringing the city closer to nature and managing resources responsibly” and integrates urban greenery, peri-urban landscape and their interrelations. The concept employs a combination of analytical, typological and interpretative approaches to available spatial data. Particular emphasis is placed on assessing the accessibility and capacity of green public spaces and peri-urban landscape, the quality of the urban-rural interface, and the ability to translate the results into specific projects and detailed documentation and studies. The outcome is a framework overview of Ostrava’s urban and peri-urban landscape. The discussion focuses on the limitations of the current system of territorial analytical documents, the role of spatial planning and Principles of Spatial Development, and the transferability of the methodology to other large cities and districts with extended competence. In conclusion, the article formulates recommendations for the development of integrated landscape planning in urban regions and the efficient allocation of investments in green infrastructure in the context of the Landscape Policy and landscape planning methodology.