

DĚLNICKÉ KOLONIE V OSTRAVĚ

Regina Kuchtová

Několik posledních desetiletí dochází nejen u nás k proměně struktur městského osídlení. Město s poměrně zřetelnou hranicí oddělující jej od ostatního území tuto hranici již nerespektuje. Tento proces s sebou nese, zejména pro municipality, celou řadu problémů. Odvádí se pozornost od stávající zástavby města. Jevem specifickým pro průmyslová města je existence tzv. zaměstnaneckých kolonií, které představují možný rozvojový potenciál v současných zastavěných územích.

Historické souvislosti

Sídlíště je obecně název používaný pro místo dlouhodobě obývané lidmi. Dnes je tak téměř výhradně vnímán komplex bytových domů a občanské vybavenosti realizovaný tzv. volným urbanismem a postavený panelovou technologií. Sídlíště v této souvislosti lze chápat jako nadřazený termín k specifickému zaměstnaneckému bydlení v tzv. **dělnických koloniích**. Název se vžil pro část bytové výstavby realizovanou v období od přelomu 18. a 19. století, tj. od začátku průmyslové revoluce, až po konec druhé světové války. Kolonie byly budovány soukromým průmyslovým kapitálem pro sociálně homogenní skupiny obyvatel, zpravidla v krátkém časovém úseku, na vymezeném prostoru jako součást průmyslových areálů. V našich zemích byl model dělnické kolonie převzat ze zkušeností zejména anglických, holandských a belgických realizací. Později byl inspirován myšlenkou zahradních měst, která se z Anglie postupně rozšířila do severní a střední Evropy.

Ostravské kolonie specifika jejich vývoje

Kolonie můžeme definovat podle různých kritérií. Patrně nejvýstižnější je doba vzniku, investor a charakter zástavby. Zaměstnanecké bydlení, jako poslední v novodobé historii Ostravska, bylo diferencováno podle sociálních a profesních skupin, tj. byty úřednické, mistrovské, dělnické a tzv. kasárna. Pro nejvyšší úředníky byly pak určeny samostatné vily. Bydlení určené pro diferencované skupiny zaměstnanců zpravidla existovalo v ko-

loniích vedle sebe a nedocházelo tak k procesu gentrifkace.¹⁾

Ostravu jako jedno z původních průmyslových center zasáhla výstavba sídlíšť různého typu nejméně ve třech vlnách:

- Průmyslová revoluce: náhle se zvýšil počet obyvatel z původně cca 36 tis. v roce 1880 na téměř 140 tis. v roce 1920. Došlo ke změně jeho sociální a národnostní struktury a zároveň ke zvětšení rozlohy města.
- Po roce 1938: vznikla akutní potřeba zajistit bydlení pro několik tisíc uprchlíků z Těšínska, Opavska a Novojičínska.
- Poválečná výstavba: potřeba obnovy těžby a těžkého průmyslu pro obnovu republiky po druhé světové válce vyvolala novou vlnu přílivu obyvatel.

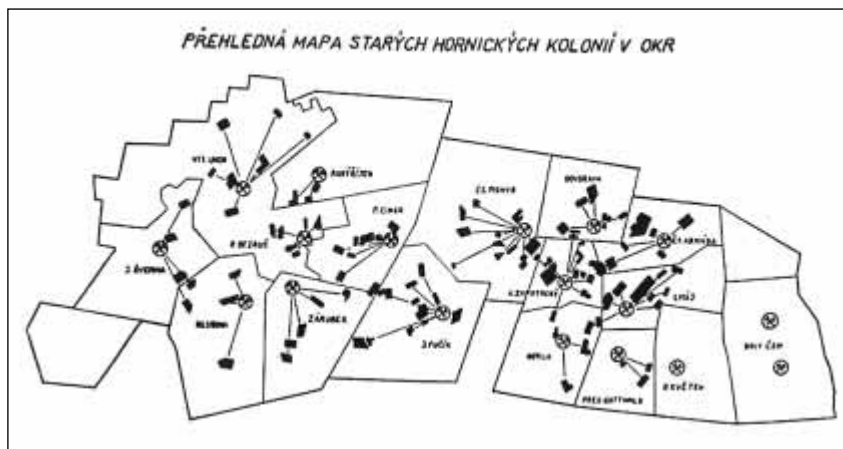
Všechna jmenovaná období mají několik společných znaků. Výstavba dělnického bydlení vznikla mimo původní katastr obce, byla realizována v poměrně krátkém časovém úseku, nikdy zcela nesplynula s původní zástavbou a již od počátku vykazuje znaky typizace. V souvislosti s výstavbou dělnických

kolonií hovoříme na Ostravsku většinou o výstavbě investované horními společnostmi a těžařstvy nebo Vítkovickými železárnami. Kolonie těchto investorů jsou pro Ostravu nejtýpičtější, ne však jediné. Neméně důležitými investory byly také např. Severní dráha Ferdinandova²⁾ (kolonie Petrská Michálkovice, tzv. Sazovna Přední Přívoz), Schülerova Žofínská huť (dělnická kolonie u bývalých jatek v Moravské Ostravě). Ve Svinově podél ul. Bílovecké je zachován podobný soubor budov firmy Mannesmann.

investor	Počet bytových jedn.
Vítkovické železářny	1 195
Vítkovické kamenouh. doly	371
Sev. dráha Ferdinandova	250
Báňská a hutní společnost	185
Město Ostrava	1 042
Stavební bytová družstva	471
Celkem	3 514

Bytová výstavba dle investorů v letech 1920–1938

Zdroj: Jirák K. – Klíma B. – Mýška M. – Pítronová B. – Steiner J. Dějiny Ostravy 1993

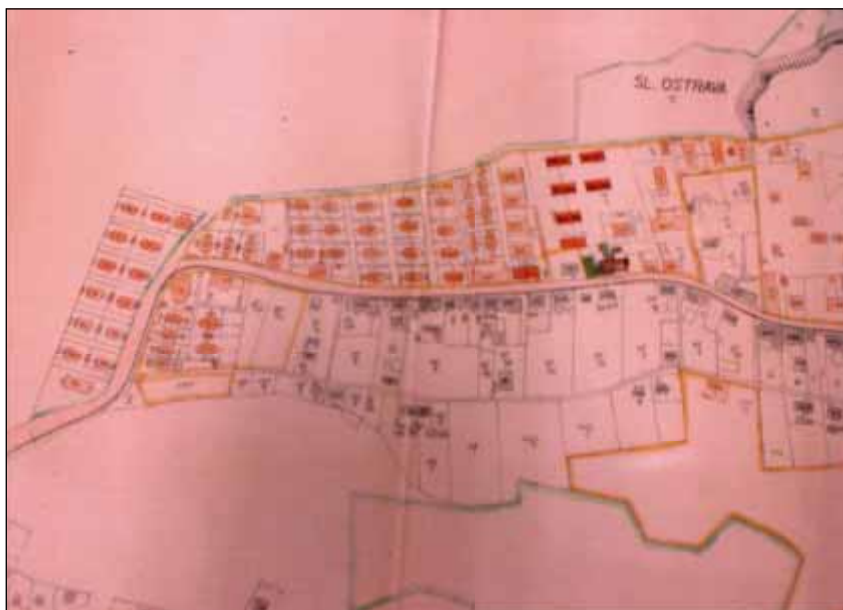


Přehledná mapa starých hornických kolonií v okrese

Zdroj: Bílek. J. Staré hornické kolonie

1) *Gentifikace*, tj. proces, při němž dochází k rehabilitaci obytného prostředí některých čtvrtí v centrálních částech velkých měst a k postupnému vytlačování a nahrazování původního obyvatelstva příjmově silnějšími vrstvami nově přichozích „gentrifikérů“.
2) SDF byla rovněž významným těžebním podnikem.

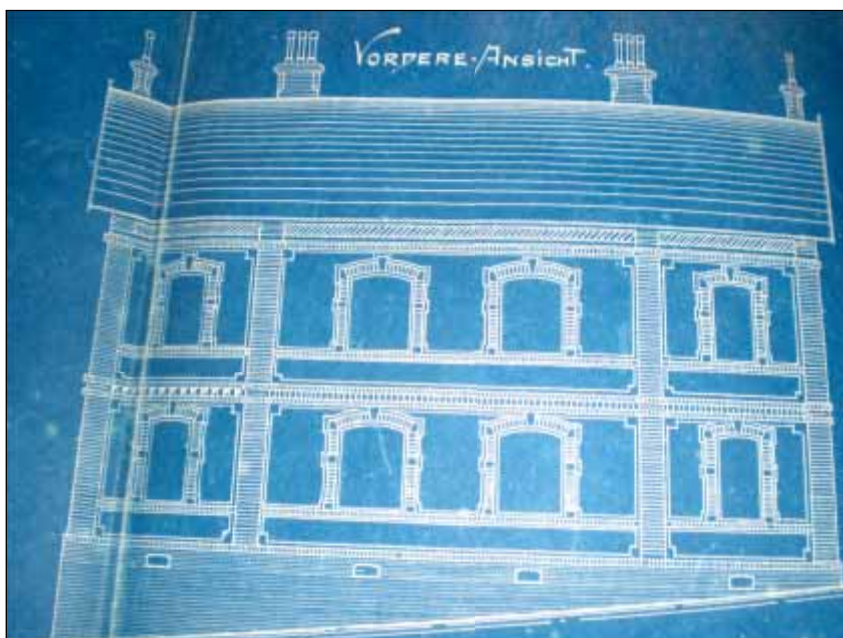
Hornické kolonie, až na vzácné výjimky, byly stavěny v docházkové vzdálenosti od místa práce, tj. cca 100–2 000 m. První byla pravděpodobně postavena na katastru tehdejší Polské Ostravy u jámy Hermenegild a Vilém (Na Vilémce 1850). Kolem roku 1862 existovalo 114 obytných domů pro zaměstnance dolů se 413 byty. V roce 1882 již 772 domů s 3 270 byty a v roce 1910 to je 2 700 domů s 10 114 byty pro zaměstnance důlních společností. Budovy stavěné v období před rokem 1910 byly převážně dřevěné a většinou se nezachovaly (výjimku tvoří přestavěná kolonie Zvěřina ve Slezské Ostravě). Již v počátečních fázích rozvoje Moravské Ostravy v průmyslové velkoměsto se populační přírůstek obyvatel soustřeďoval mimo tradiční centrum.



Zdroj: archiv OKD

Původní plán kolonie Petřská u NKP důl Michal (Ostrava-Michálkovice)

Pravděpodobně nejstarší známou kolonií na moravské straně Ostravy byla osada dolu Jindřich (1859). Většina kolonií má velmi diverzifikovanou výstavbu s ohledem na pracovní postavení jejich obyvatel. Byty mistrů a důlních techniků a úředníků byly svým standardem na úrovni tehdejší doby. V Ostravsko-karvinském revíru byly byty rozděleny do kategorií A–D. Pro úředníky kat. A–C, pro zřízence kat. D. Pro přidělování bytů úředníkům platila ustanovení kolektivní smlouvy. O přidělování dělnických bytů se kolektivní smlouvy nezmiňují, ale předpokládá se, že platila podobná pravidla, tj. počet odpracovaných let, stáří a rodinné poměry uchazeče.



Zdroj: archiv OKD

Typický hornický dům s 8 bytovými jednotkami

Počet obyvatel starých hornických kolonií lze dnes určit jen obtížně, protože sčítací operáty z druhé pol. 19. stol. se nedochovaly, nebo nejsou úplné. Koefficient četnosti obyvatel jednoho bytu činil průměrně 4,5 obyv./byt. Tento údaj byl převzat ze statistických údajů ministerstva obchodu z roku 1900. Většina původních objektů v koloniích (cca 95 %) představovala pouze jednu obytnou místnost.

Tato „oficiální“ čísla je nutno brát se značnou mírou relativity. Většina, zejména hornických, rodin vylepšovala svou situaci ubytováním podnájemníků, čímž se počet dospělých v bytě až zdvojnásoboval.

zapomenuty (Ovčí hora, Stará mašina, Válečná jáma a jiné). Na území nynějšího statutárního města Ostravy existovalo pravděpodobně 80 hornických kolonií a 17 kolonií Vítkovických železáren.

Poč. místností v bytě*	Počet osob
1	2–6
2	3–7
3	3–8
4	4–6

* rozumí se obytné místnosti vč. kuchyně

Za posledních 80 let došlo v revíru vlivem důlní činnosti i vlivem společenského vývoje k podstatným změnám (důlní poklesy jsou v řádech desítek metrů). Nelze tedy některé nejstarší kolonie lokalizovat a jejich názvy jsou dnes již

Kolonie Vítkovických (Rothschildových) železáren³⁾ jsou rozmístěny na nepoměrně menším území než kolonie hornické. Od hornických sídlišť se liší svou architekturou a vyšším technickým i plošným standardem. První závodní domy byly postaveny již v roce 1831.

3) Jiřík, K. Hutní úřednické a dělnické kolonie a kasárny v Ostravě, str. 306–320.

Pro tehdy ještě samostatnou obec přinesla výstavba železáren a s tím spojeného dělnického bydlení zásadní přelom v dosavadním vývoji ve všech směrech. Závodní kolonie se staly určujícím znakem stavebního, sociálního, demografického i národnostního vývoje. Zvýšená péče o bydlení byla jedním ze zásadních trendů personální politiky, která měla přispět ke stabilizaci především nové technické inteligence. Součástí výstavby byla „občanská vybavenost“, tj. prádelny, mandlovny, pekárny, tržnice, hostince, hřiště a mateřské školky.

rok	v závodních bytech	v kasárnách	celkem ubytovaných
1886	10,3	22,8	33,1
1914	12,6	40,3	52,9
1930	18,4	32	50,4
1944	12,2	17,9	30,1

Ubytování zaměstnanci v objektech VŽ v %

Výstavbu vítkovického zaměstnanec-kého bydlení lze rozdělit do několika vývojových etap:

Období do roku 1918

Období je charakteristické prudkým nárůstem obyvatelstva. Potřebu pracovních sil nebylo schopno pokrýt město pouze svým přirozeným přírůstkem. Zpočátku byla doplňována imigrací z okruhu 20–30 km obyvateli Těšínska a Frýdecka, později z oblasti polské Haliče.

Období let 1918–1938

Z hlediska vývoje a bytové výstavby měly zásadní význam dvě události. Světová hospodářská krize, která zapříčinila stagnaci stavebního podnikání a vznik Československé republiky spojený se změnami legislativy⁴⁾. Zákony nezohledňovaly rozdíl mezi bytem nájemním a bytem postaveným zaměstnavatelem za účelem ubytování zaměstnance.

Stavební činnost důlních společností byla nejintenzivnější v letech 1920–1924. V letech 1918–1938 bylo na ce-

lém území dnešní Ostravy postaveno 1 195 bytů. Vítkovické železářny se staly největším investorem bytové výstavby ve městě. Výstavba byla realizována zejména na území obcí Vítkovice, Moravská Ostrava, Zábřeh nad Odrou a Hrabůvka. V tomto období prakticky, až na výstavbu kolonie *Šídlavec* v Hrabové a dostavbu *Jubilejní kolonie* v Hrabůvce (1940–1956), skončila výstavba dělnických kolonií ve smyslu původní definice.

Za zmínku stojí výstavba bloku tzv. úřednických bytů v ul. Štramberské (dnes rekonstruovaný nárožní dům) a ul. Ruské ve Vítkovicích. Z dělnické zástavby je možno se zmínit o *kolonii Siroťci*, kde bylo v letech 1921–22 postaveno 6 dělnických dvoupodlažních domů (č. p. 729–765), každý s 12ti byty dvou a jednopokojovými (domy procházejí rekonstrukcí, bohužel lokalita byla necitlivě znehodnocena výstavbou mostu v ul. Rudná). Snad nejhodnotnější výstavbou tohoto období se stala tzv. *Jubilejní kolonie v Hrabůvce* z let 1921–1932 (část objektů je prohlášena za památkově chráněné, celé území je ochranným pásmem), která byla realizována ke stému výročí vzniku železáren architektem J. Friedwaldem⁵⁾ a řadí se svým architektonic-

ko-urbanistickým pojetím, funkčností a vybavením k nejlepším sídlištím té doby v republice.

Období 1938–1945

Etapa byla poznamenána válečným konfliktem. Z pohledu bydlení je zajímavá výstavba několika sídlišť, které sice neměly charakter zaměstnanec-ké kolonie, ale svým uspořádáním a vznikem jsou tomuto způsobu výstavby velmi podobné. V roce 1938 byla Ostrava postavena před zásadní bytový problém – zajistit bydlení pro několik tisíc uprchlíků z Těšínska, Opavska a Novojičína. Z dochovaných lokalit je možno jmenovat osadu *Červeného kříže v Mariánských Horách a Novou Osadu na Slezské Ostravě* (v současnosti prochází komplexní rekonstrukcí).

V období po 2. světové válce vznikl poslední typ dělnického bydlení, které lze označit jako kolonie a odpovídá úvodní definici, totiž osady tzv. finských domků stavěné v období padesátých let minulého století. Realizace vycházela z potřeby rychle a levně vyrovnat deficit válkou zničeného bytového a domovního fondu.



Zdroj: vlastní zdroje

Umístění některých existujících starých kolonií na území města Ostravy

4) V roce 1914 vydané „Zákony na ochranu nájemníků“. V důsledku toho nesměl majitel domu dát výpověď z bytu a nesměl změnit výši nájemného nad úroveň částky placené ke dni 1. 8. 1914.

5) Některé výkresy však byly autorizovány Ernstem Korerem.

Možná řešení

V případě Ostravy dlouhodobý trend výstavby bydlení formou samostatných sídlišť může mít do budoucna výhody, které jinak srovnatelná města postrádají. Jde o relativní dostatek volných pozemků v zastavěném území, které mohou být využity pro výstavbu různých typů bydlení. Minimální náklady na dopravní a technickou infrastrukturu a absence záboru další zemědělské půdy jsou nespornou výhodou. Kolonie můžeme označit jako tzv. „městské brownfields“ protože vznikaly jako nedílná součást průmyslové výroby.⁶⁾ Na plochy brownfields je nahlíženo optikou umožňující jejich využití pro podnikání a rozšiřování veřejných prostorů, nikoliv jako na příležitost v intravilánu města pro zachování a zvýšení úrovně bydlení. Území, která jsou dnes zátěží, v sobě skrývají rozvojový potenciál. Hrubý odhad plochy existujících dělnických kolonií na území města Ostravy je cca 70 ha.

Problematice městských bytových brownfields se na této úrovni nevěnuje téměř žádná pozornost. Příkladem je i národní kulturní památka „*Oblast Dolní Vítkovice a důl Hlubina*“ v Ostravě. Lokalita byla zapsána na seznam památek právě pro unikátnost zachování celého technologického postupu výroby železa. V době jejího budování a provozu bylo chápáno zaměstnanecké bydlení jako nedílná součást procesu výroby. Kolonie vítkovických zaměstnaneckých domů jsou z velké části zachovány, nebyly však do komplexu památky zahrnuty. Regenerace ploch a obnova či rekonstrukce již existující infrastruktury představuje jednu z možností vrácení bydlení do města s minimálními náklady na provoz a údržbu. Příkladem rekonstrukce kolonií může být např. *Štítová kolonie ve Vítkovicích, Jubilejní kolonie v Ostravě-Hrabůvce, Nová osada ve Slezské Ostravě nebo Martinské kolonie (Horní) v Mariánských Horách*. Úspěšnou realizací je např. i osada Míru v Kunčičkách.



Zdroj: archiv autora

Kolonie Ferdinandská, dům č. 7 U Kříže po rekonstrukci v r. 2007



Zdroj: archiv OKD

Rekonstruovaná část Jubilejní kolonie v Hrabůvce

Současná velmi řídká urbánní struktura města Ostravy nabízí šanci, jak zlepšovat město v hranicích zastavěného území s minimální náročností na financování dopravní a technické infrastruktury. Část zachovaných kolonií je ve stavu, který umožňuje jejich regeneraci na příjemné bydlení, které může být v některých případech stmelujícím prvkem městské zástavby. Vlivem útlumu těžby na Ostravsku byly zmírněny původní hygienické bariéry. Pozornost věnovaná dělnickým koloniím všech typů zlepšuje jejich atraktivitu a zabrání vzniku dalších deprivovaných území v intravilánu se sníženou mírou sociální diverzity a bezpečnosti.

Závěr

Město je i dnes potřeba chápat jako jeden celek, organismus, jehož jednotlivé součásti a složky nežijí svým vlastním životem, ale jsou mezi sebou vždy do značné míry vzájemně provázané a prostorově, provozně a funkčně závislé.

Na území města Ostravy existuje v současné době přes 30 dělnických kolonií. Některé z nich byly vyňaty s bytového fondu a slouží k jiným účelům, jiné se staly bydlením pro sociálně vyloučené skupiny obyvatel. Vycházíme-li z teze, že nejekonomičtější a k životnímu prostředí našich měst nejšetrnější

6) Grulich, T. – Gargoš, I. Brownfieldy v ČR: koncepční podpora regenerace agenturou CzechInvest: Opuštěné či nevyužívané území, které je oproti zeleňým plochám postíženo vlivem předchozího využívání (ekologická a jiná rizika), a které vyžaduje zvláštní péči při jeho regeneraci. Urbanismus a územní rozvoj č. 6/2009.

jsou stavby již postavené, pak bydlení v bývalých dělnických koloniích může být jistou alternativou příměstského i městského bydlení rodinného typu pro určitou specifickou skupinu obyvatel, podobně jako loftové bydlení či bydlení v podkrovních prostorech městských domů. Většina dochovaných objektů v koloniích má výhodu v tom, že zde nedošlo, až na výjimky, k vymizení funkce bydlení. Zásadním problémem tedy nejsou stavební objekty samotné, ale způsob jejich rekonstrukce a kvalita prostředí.

Použité zdroje:

BAŠE, M. – HAVLOVÁ, O. *Technické památky – Ostrava, kolonie ostravské aglomerace: vyhodnocení současného stavu II. etapa*. Praha: Státní ústav pro rekonstrukci památkových měst a objektů v Praze, 1972.

BÍLEK, J. *Staré hornické kolonie V Ostravsko-karvinském revíru, topografie, stav a perspektivy*. Ostrava: Acta facultatis paedagogicae Ostraviensis, 1966.

GRULICH, T. – GARGOŠ, I. *Brownfieldy v ČR: koncepční podpora regenerace agenturou Czech-Invest. Urbanismus a územní rozvoj*, 2009, č. 6.

JIŘÍK, K. *Hutní úřednické a dělnické kolonie a kasárny v Ostravě*. 1967.

KOTĚRA, J. *Dělnické kolonie*. Praha: knihovna „Stavitele“ svazek 1., 1921.

MATĚJ, M. – KORBELÁŘOVÁ, I. – LEVÁ, P. *Nové Vítkovice / 1876–1914*. Ostrava: Památkový ústav v Ostravě, 1992.

OUŘEDNÍČEK, M. *Teorie stádií vývoje měst a diferenciální urbanizace*. Sborník ČGS 105, č. 4, 2.

*Ing. Regina Kuchtová
Katedra městského inženýrství
Fakulta stavební, VŠB-TU Ostrava*

ENGLISH ABSTRACT

The Workers' Colonies of Ostrava,

The structures of urban settlements have undergone many changes in the last few decades. There no longer exists a city distinctly separated from the surrounding territory. This process has brought a variety of problems, especially for municipal authorities. Attention is distracted from the existing built-up areas of towns and cities. A specific phenomenon of industrial towns is the existence of former employers' colonies, which represents development potential in current built-up zones.