

CENA DĚKANA 2022 NA FA ČVUT V PRAZE – ÚZEMNÍ PLÁN MILOVICE

Cílem soutěže je prezentovat excelentní tvůrčí práci a reflektovat kvalitu a směřování výuky na FA ČVUT v Praze. Za rok 2022 získaly ocenění v kategorii urbanismus Karolína Čechová a Victoria Cheremnykh (Ateliér Šindlerová).

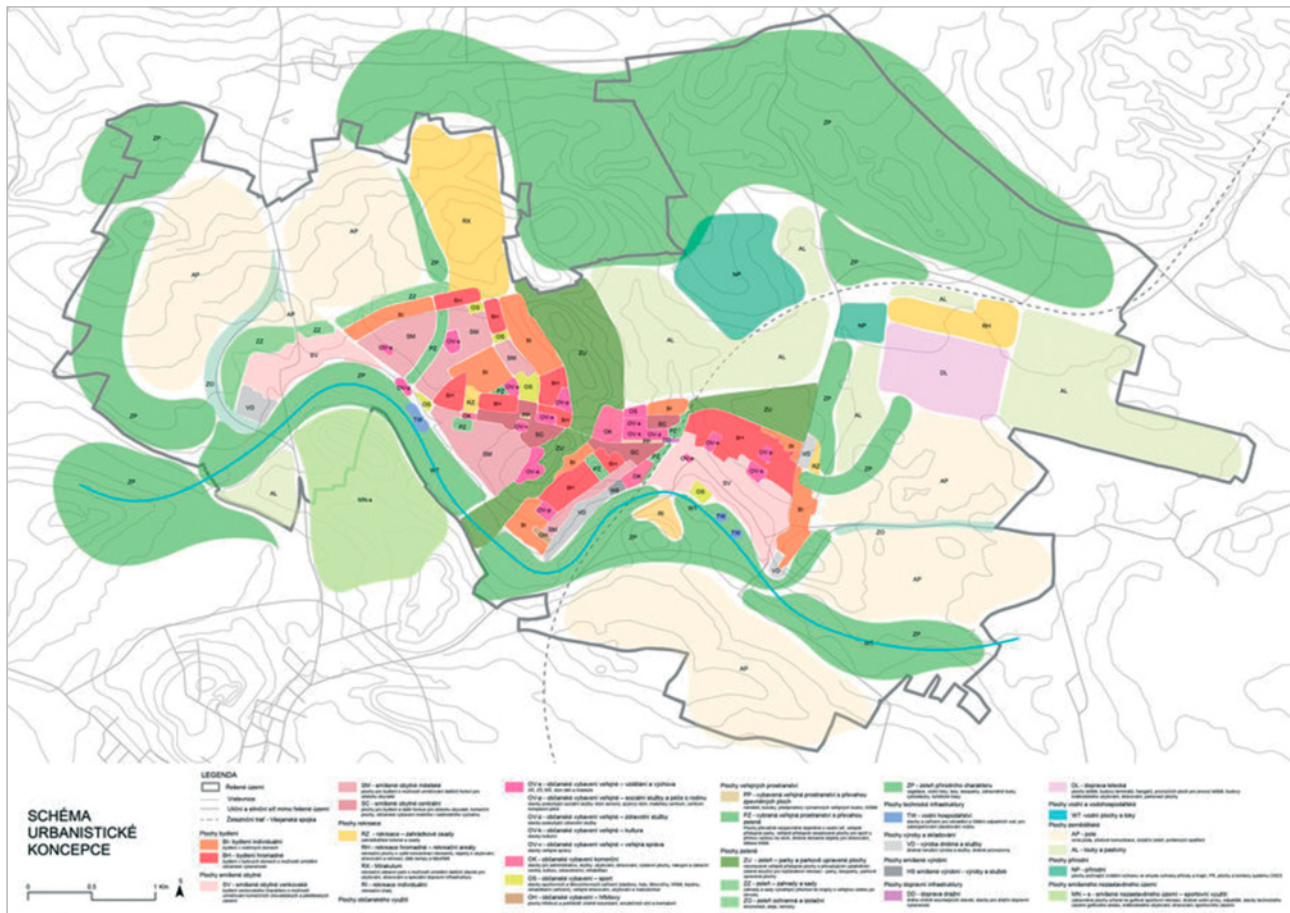
Autorská zpráva: Projekt územního plánu Milovice vychází z urbanistického projektu letního semestru 2021. Projekt byl založen na vizi vytvoření dvojměstí Milovice – Lysá nad Labem. Podrobně se zabýval pouze centrální částí města s největšími nedostatky v rozmezí mezi

železniční stanicí a východním cípem Benátecké Vrutice. Návrh územního plánu pojímá celé území obce Milovic včetně oblasti Božího Daru a umožňuje další rozvoj Milovic v rozvojových plochách. Dochází k doplnění ploch občanského vybavení, zapojení města do širší krajinné sítě a vytvoření souvislé kvalitní sítě veřejných prostranství s využitím stávajících kvalit území a jejich podporou.

Hodnocení poroty: Projekt přináší do plánování koncepční práci se strukturou

sídla, dopravní infrastrukturou i uspořádáním krajiny. Širší hodnoty pak zdařile převádí do detailního řešení. Porota ocenila i prezentaci geneze koncepce, která je cenná při obhajobě projektu před zadavatelem.

Redakce U&ÚR se ptala autorek vítězného návrhu: *Měly jste přesné zadání, nebo jste si samy mohly vybrat téma a také konkrétní obec, pro kterou jste poté územní plán zpracovávaly?* Zadání jsme si vybrat nemohly, už před přihlášením do modulu jsme věděly, že



Zdroj: <https://www.fa.cvut.cz/galerie/atelierove-prace/35274-uzemni-plan-milovice>

Územní plán Milovice – schéma urbanistické koncepce

budeme pracovat na Milovicích. Zpracovaly jsme na nich nakonec celkem čtyři ateliérová zadání a další seminární práce v ostatních předmětech. To hodnotím jako velkou výhodu. Měly jsme hodně času území opravdu podrobně analyzovat, a díky tomu pak stavět naše návrhy na pevných základech.

Návrh ÚP Milovic je zpracován pro celé území obce, z jakého důvodu jste opustily původní myšlenku vytvoření dvojměstí Milovice – Lysá nad Labem? Myšlenku dvojměstí jsme nikdy nepustily. Roli, kterou jsme Milovicím v rámci sídelní struktury daly, i návaznost na Lysou nad Labem jsme v návrhu respektovaly. Projekt měl od začátku vymezené řešení území pouze na obec, i vzhledem k tomu, co je reálné v jednom semestru pojmout, aby výstup ne-

utrpěl na kvalitě. Díky vymezení jsme se pak musely vypořádat s územím Božího Daru, které jsme v urbanistické studii nedořešily, a zasadit toto území do kontextu dvojměstí.

Co vám při zpracování územního plánu činilo největší potíže?

Bylo toho víc, jelikož jsme do semestru vstupovaly s minimální znalostí toho, jak udělat územní plán. Chvilu trvalo zorientovat se a osvojit si nástroje územního plánu. Hodně náročné pro nás byly texty. Detailně jsme řešily už jen korektní definice legend jednotlivých skic tak, abychom do nich přenesly co nejvíce informací a jasně porozumění významu. Napsat textovou část pak byla úplně nová disciplína, která nám zkrátka není tak blízká, a proto bylo náročnější jí zvládnout.

Jak hodnotíte spolupráci a pomoc vedoucího projektu?

Rozhodně velmi kladně, tento semestr byl jiný v tom, že jsme se nikdy dřív s tvorbou územního plánu nesetkaly. Paní doktorka Šindlerová nám poskytla velké množství zdrojů k nastudování a mimo konzultací nám ještě dávala instruktáže o jednotlivých tématech a nástrojích územního plánu, což nám v pochopení procesu tvorby velmi pomohlo. Spolupráce pak fungovala obzvláště dobře, i díky tomu, že jsme se s Victorií aktivně snažily co nejvíce naučit a nabídnutým materiálům jsme věnovaly pozornost.

Připravila redakce U&ÚR ve spolupráci s Karolínou Čechovou a Victorií Cheremnykh

[Zdroj: FA ČVUT v Praze, 14. 11. 2022]