

STRATEGICKÁ STUDIE ROZVOJE MIKROREGIONU LEŽÁKY

Vendulka Růžičková

Autor studie: Atelier Aurum, spol. s r.o. Pardubice, Ing. Vendulka Růžičková, Michal Izák

Spolupráce: Univerzita Pardubice, Ing. J. Zilvar

Jako zpracovatelé urbanistické studie obce Vrbatův Kostelec jsme byli v 1. pololetí r. 1999 mezi vyzvanými k nabídce na strategickou studii mikroregionu Ležáky, se sídlem ve Vrbatově Kostelci.

Tento mikroregion leží jihovýchodně od okresního města Chrudim. Má ryze venkovský charakter, ze 12 sdružených obcí mají pouze dvě – Miřetice a Prosetín – více než 1000 obyvatel, ostatní sídla mají převážně méně než 500 obyvatel. Centrem řešeného území je pietní území Ležáky, které dalo mikroregionu název. Do území mikroregionu částečně zasahují CHKO Žďárské vrchy a CHKO Železné hory.

Původním záměrem objednatele bylo získat materiál, kterým by mohl využít dotačních titulů Programu obnovy venkova. Již v době zpracování však byly dle dostupných informací upravovány cíle strategické studie tak, aby vyhovovaly i podmínkám SAPARD. V určitém období (šest dotačních titulů SAPARD) se spektrum možných cílů roztahovalo jako harmonika, později (dva dotační tituly) se opět redukovalo.

Sdružení obcí spolu s autory strategické studie nakonec rozhodlo vytvořit materiál, který v současném období značných nejistot v dotační oblasti nebude preferovat žádnou konkrétní dotační mechaniku.

Strategická studie prověří území a v potřebných oblastech navrhne možná opatření, která budou v případě existence dotačních titulů dopracována do cílových projektů tak, aby bylo možné z těchto zdrojů čerpat. V případě neexistence dotací budou financována např. ze sdružených prostředků obcí mikroregionu, ekonomických subjektů v území ap.

Proti původně uvažovanému rozsahu a zaměření došlo v tomto smyslu k rozší-

ření materiálu v oblasti ekonomických aktivit, s předpokládaným důrazem na zemědělství.

Práce proběhla ve dvou etapách.

První etapa – analytická – představovala větší díl práce pro subdodavatele – Univerzitu Pardubice, která provedla a vyhodnotila průzkumy v obcích, mezi ekonomickými subjekty, mezi nevelkým vzorkem občanů. Výsledkem je objemný svazek údajů v textové i grafické podobě, v členění na části:

- Charakteristika území mikroregionu a jeho postavení v kontextu okresu Chrudim.
- Socioekonomická charakteristika mikroregionu.
- Územní charakteristika mikroregionu.

Kromě přírodních, kulturních a demografických podmínek byl zkoumán i ekonomický a rekreační potenciál řešeného území, úroveň občanské vybavenosti, technické vybavenosti, dopravní dostupnosti, a obsluhy a kvalita životního prostředí.

Závěrečná část první etapy – územní charakteristika mikroregionu – je už výsledkem práce urbanistického týmu. Shromážděné a vyhodnocené ÚPP a ÚPD (některé nebyly v řešeném území právě nejnovější a nejpoužitelnější), dokumentace řešící technickou infrastrukturu, ÚSES, vlastní průzkumy v terénu byly promítnuty do problémového výkresu. Data získaná v předchozích socioekonomických průzkumech byla přehledně vyjádřena v kartogramech, zabývajících se řešeným územím jako celkem. Základní charakteristika každé ze sdružených obcí byla popsána a doplněna fotodokumentací.

Závěry první etapy byly projednány se zástupci mikroregionu a starosty sdružených obcí. V sídle mikroregionu byly vystaveny grafické výstupy i pracovní závěry SWOT analýzy. Upřesnění a uzavření těchto doporučení bylo zároveň vstupem do druhé etapy vlastního Projektu rozvoje mikroregionu Ležáky.

Ze shrnutí SWOT analýzy byly vymezeny základní cíle takto:

1) Mikroregion bude využívat společně vůle všech obcí a jejich obyvatel řešit problémy tak, aby:

- byly koordinovány a věcně i ekonomicky zracionalizovány veškeré rozvojové záměry;
- byly optimálně, s přínosem pro celé území, napravovány nedostatky v zajištění technické infrastruktury, dopravní obsluhy, občanské vybavenosti;
- byly využity kvality životního prostředí, nerostné a přírodní bohatství mikroregionu;
- byla využita atraktivita území pro vytvoření podmínek k zintenzivnění rekreačních a sportovních aktivit v mikroregionu;
- byl využit lidský i technický potenciál území pro ekonomický rozvoj mikroregionu.

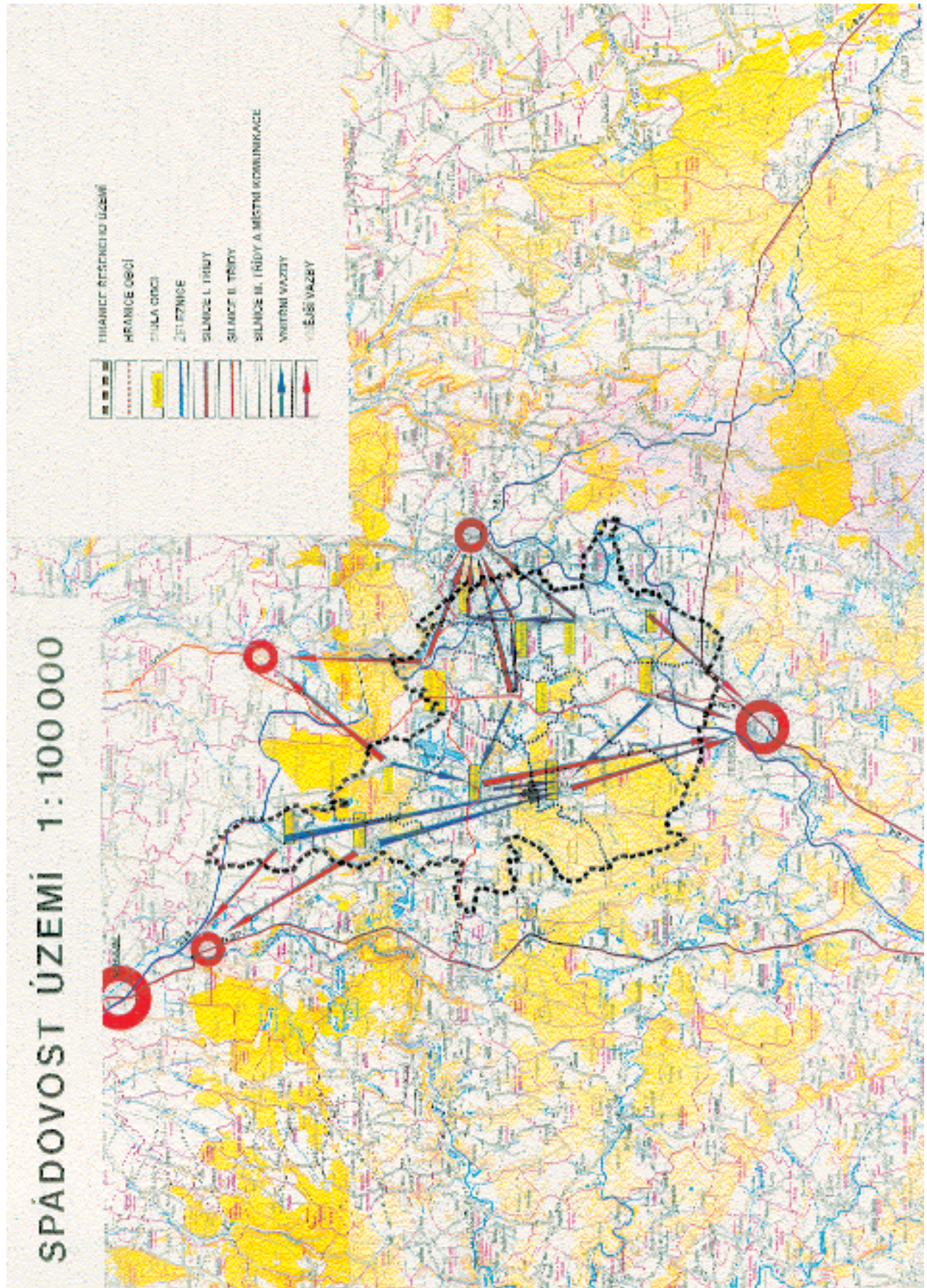
2) Propojením částečně odlišných a specializovaných funkcí jednotlivých sídel do celku se společnými zájmy a cíli bude v rámci mikroregionu zajištěna pestřejší nabídka „vlastních“, proto dostupnějších a výhodnějších služeb a atraktivit.

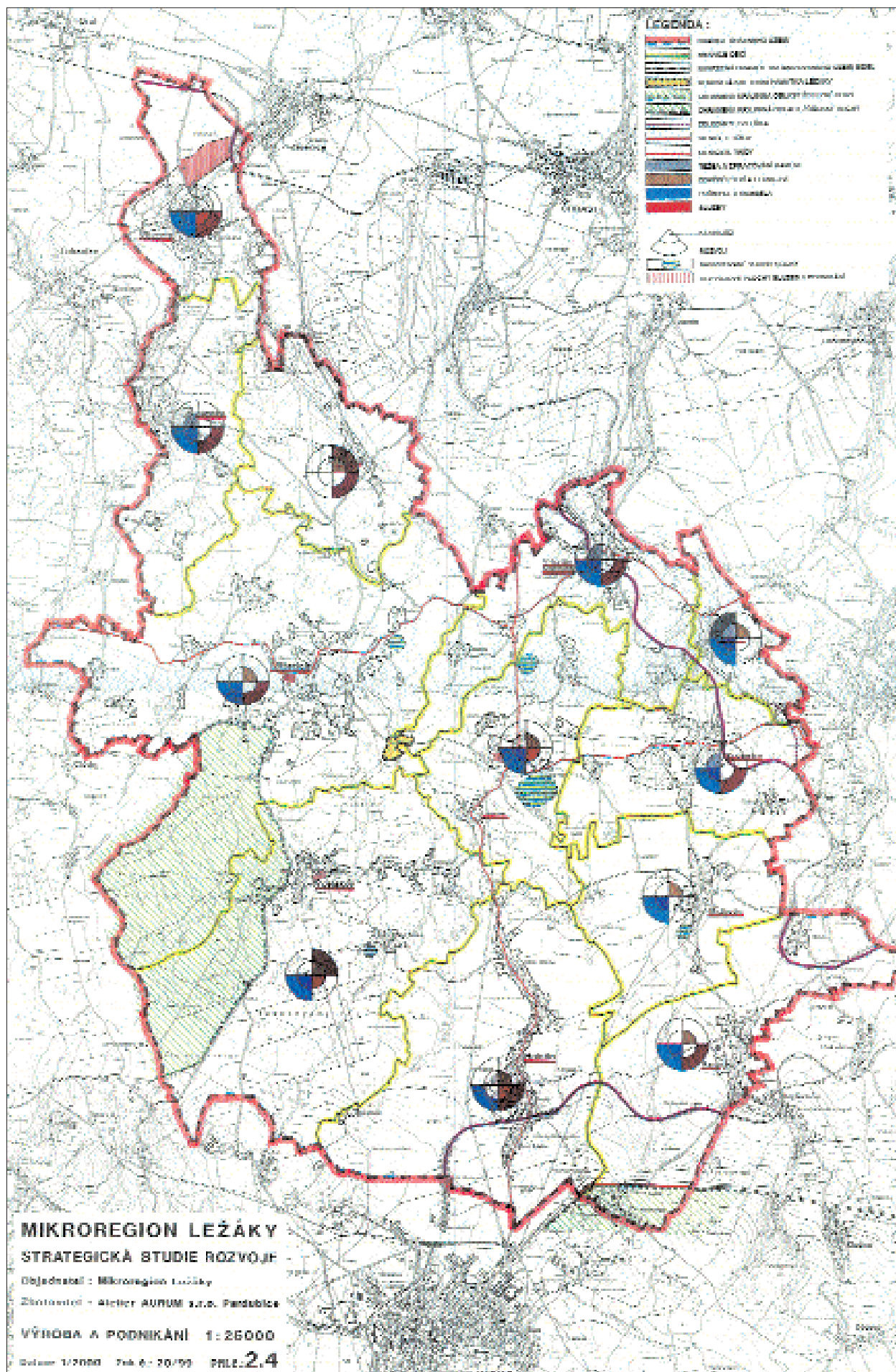
3) Pro jednotlivé obce i celek bude zajišťován servis s daty, informacemi, nabídkou služeb, výrobků a atraktivit mikroregionu jak uvnitř něho, tak zejména mimo mikroregion (propagační, marketingové služby).

Projekt rozvoje mikroregionu – návrhová část obsahuje kromě textové části rozsáhlou výkresovou část v měřítku 1 : 25 000. Kromě problémového výkresu z 1. etapy byl zpracován výkres limitů, schéma rekreace a rekreačních atraktivit, schéma technické infrastruktury s návrhy úprav, schéma ekonomického potenciálu a jeho možného vývoje.

Za hlavní rozvojové podněty mikroregionu byly označeny:

1. Výroba:
 - multifunkční zemědělství včetně mimoprodukčních funkcí (zpracování dřeva, využití energetických dřevin, úprava a zpracování řepky, lnu, brambor...);





- těžba a zpracování nerostných surovin
- obnova těžby, zpracování kamene;
- výroba, drobná výroba a řemesla v lokalitách stávajících i nově navržených v urbanistických studiích a územních plánech.

2. Rekreační a volný čas:

- cykloturistika;
- jednodenní rekreace sezónní;
- pobytová rekreace;
- tematické a ozdravné pobyty.

3. Technická infrastruktura:

- s důrazem na racionalizaci návrhů z ÚPP a ÚPD vzhledem k řešení širšího území a možnému sdružování technického zařízení (ČOV);
- hledání alternativních zdrojů energie pro neplynofikované lokality.

4. Občanská vybavenost:

- sociální služby – zajištění péče o chráněné skupiny obyvatel;
- udržení základní sítě obchodu a služeb, optimalizace školství a zdravotnictví.

5. Dopravní obsluha:

- účelová doprava (vlastním vozidlem mikroregionu).

6. Prezentace mikroregionu:

- informační centra;
- periodika tiskem i sítí pro obyvatele mikroregionu i potenciální zákazníky;
- kalendář místních akcí;
- spolupráce s mikroregiony v rámci EU.

Pro jednotlivá řešení byly shromážděny všechny dostupné dotační podklady.

Vymezeny byly priority pro příští 2 – 4 roky, z nichž některé již v době dokončování strategické studie byly ve fázi podrobnější přípravy, resp. realizace. Mikroregion v čele s jeho předsedkyní a starostkou Vrbatova Kostelce paní Jaroslavou Žákovou a poradcem mikroregionu panem Janem Tomáškem dokončil projekt cyklostezek, zahájeno bylo vydávání Zpravodaje mikroregionu.

Po zkušenosti z této první realizované dokumentace mikroregionu, po zkušenostech získávaných v posledních týdnech z řady výzev na zpracování strategických plánů pro další mikroregiony, i po shlédnutí prací jiných autorů, si pokládám několik otázek. Domnívám se, že alespoň na ně bychom si my všichni, kteří se na stu-

diích (resp. plánech, projektech, strategiích...) mikroregionů podílíme, měli odpovědět co nejrychleji, aby jednotlivé materiály byly jako informační databáze srovnatelné alespoň v základních charakteristikách:

1. Má nebo nemá mít strategická studie (plán rozvoje, návrh strategie...) výkresovou část – územní průmět základních údajů? Domnívám se, že minimálně problémový výkres a výkres limitů (nebo obojí v jednom výkrese) by měly být povinnou přílohou těchto materiálů.

2. Může strategická studie (plán rozvoje, návrh strategie...) mikroregionu navrhovat řešení odlišná, resp. překračující ÚPP a ÚPD obcí, pokud jde o řešení ekonomicky i věcně výhodnější? Například jde o kanalizace a ČOV, které lze v rámci většího území řešit jako systém sloužící více sídlům.

3. Některé nabídky na zpracování strategické studie (plánu rozvoje) vyžadují i nabídku následujících cílových projektů. Je to správné?, když:

- a) nelze předem odhadnout předmět, rozsah a tedy i cenu jednotlivých cílových projektů;
- b) zpracovatel pilotní studie většinou nemá takovou širší záběru, aby řešil např. rozvoj ovocnářství či rybníkářství. Bude nezbytné využívat řadu subdodavatelů;
- c) obec ztrácí v tomto případě možnost přímo vybírat nejlepšího odborníka na danou problematiku.

Domnívám se, že jak resort MMR, tak i budoucí regiony (které by v budoucnu měly čerpat z plánů či studií rozvoje mikroregionů ve svém správním území) by se měly snažit vymezit alespoň základní pravidla pro postup zpracování i obsah těchto plánů. Peníze, které do těchto materiálů plynou, nejsou zřejmě malé (soudím dle množství vznikajících mikroregionů, které tento komplexní materiál vyžadují, resp. potřebují) a strategické plány by měly do budoucna sloužit nejen jako vstupenka do dotačního ráje, ale i jako věrohodný zdroj informací jak pro mikroregion, tak jiné (širší či vyšší) územní celky.

*Ing. Vendulka Růžičková
Atelier Aurum spol. s r.o., Pardubice*

Poznámka redakce:

Strategické rozvojové dokumenty mikroregionů se začaly zpracovávat koncem 90. let v souvislosti se zapojením České republiky do představního programu Evropské unie SAPARD. (O programech SAPARD je možno se informovat na internetových stránkách MMR). Ústav územního rozvoje v současnosti monitoruje stav zpracování těchto dokumentů na území ČR. Po dokončení šetření zveřejníme v našem časopise souhrnnou informaci.

Efekt zpracovaných dokumentů může být samozřejmě podstatně širší. Články o mikroregionech Sedlčansko a Ležáky zveřejňujeme zejména proto, že každý svým způsobem formuluje otázky, poznatky a doporučení z praktického využití zpracovaných dokumentů. Vyzýváme tímto i další, zejména pořizovatele těchto dokumentů (zástupce sdružení obcí mikroregionu), ale i zpracovatele, aby nám napsali o svých zkušenostech s pořizováním, zpracováním a uplatněním strategických rozvojových dokumentů mikroregionů v praxi.

– jm–