

PROJEKT POMORAVÍ

Jan Bína

Česko-slovenská spolupráce v aktivitách, jejichž územní záběr přesahuje společnou hranici a z nichž může mít prospěch veřejnost na obou stranách příhraničního pásu, získala institucionalizovanou formu podepsáním příslušné dohody mezi Ministerstvem pro místní rozvoj ČR a Ministerstvem životního prostředí SR v roce 2002. Na základě této dohody byl zadán a v roce 2008 dokončen společný projekt Ústavu územního rozvoje, Atelieru T-plan s. r. o., Praha a AŽ Projektu s. r. o., Bratislava s názvem Studie rozvoje česko-slovenského příhraničí. Mezi závěry této studie je stanovení pěti modelových oblastí, v nichž je účelné detailnější zhodnocení a řešení z pohledu vzájemné rozvojové spolupráce. Z nich jako první byla vybrána jižní část Dolnomoravského úvalu a severní část Záhoria (Skalicko), prostor tradičních a intenzivních kulturních, sociálních, ekonomických, rekreačních i infrastrukturních svazků a návazností, které mnohočetně překračují hraniční řeku Moravu.

Území s pracovním názvem Pomoraví se tak stalo předmětem řešení územně plánovací studie nazvané Projekt Pomoraví. Hlavním řešitelem byl bratislavský AŽ Projekt, s. r. o., z české strany se na řešení podílel Ústav územního rozvoje. Projekt Pomoraví byl dokončen a zadavatelům – Ministerstvu pro místní rozvoj ČR a Ministerstvu dopravy, výstavby a regionálního rozvoje SR – předán koncem roku 2011. Řešené území zahrnuje na české straně města a obce Břeclav, Hodonín, Hrušky, Kostice, Ladná, Lanžhot, Lužice, Mikulčice, Moravská Nová Ves, Petrov, Radějov, Rohatec, Strážnice, Sudoměřice, Týnec a Tvrdonice, na slovenské straně Brodské, Gbely, Holíč, Kúty, Kopčany, Kátov, Prietržka, Skalica, Trnovec a Vrádište. Hlavními cíli studie byly (1) rozvoj území v prostoru Pomoraví s důrazem na rekreaci a cestovní ruch při využití sídelního, kulturně-historického a krajinného potenciálu a (2) koordinace společných aktivit na obou stranách řeky Moravy při zachování principů vyváženého a trvale udržitelného rozvoje.

Do pozice nosných témat řešených ve studii byly vybrány tyto okruhy:

1. rozvoj rekreace a cestovního ruchu s cílem vzájemného provázání (vodní turistika, venkovská turistika a agroturistika, cykloturistika, poznávací turistika, tradiční a moderní formy rekreace),
2. sídelní rozvoj s cílem podpory vzájemných vztahů (přeshraniční aglomerace Skalica – Holíč – Hodonín, lokální centra a mikroregionální vztahy),
3. rozvoj dopravní infrastruktury s důrazem na zefektivnění dopravních

vztahů (vodní doprava, silniční a železniční doprava, cyklistická doprava aj.),

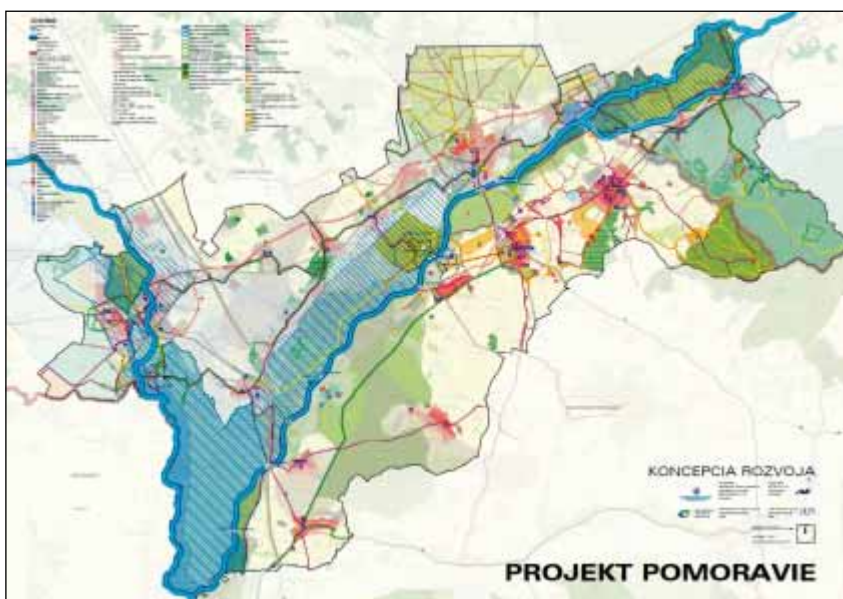
4. ochrana a prezentace kulturně-historického dědictví (archeologické památky a naleziště, památkové zóny a národní kulturní památky, historická krajina),
5. ochrana přírody a krajiny (prvky a území ochrany přírody, krajina, krajinný obraz).

Rekreace a cestovní ruch

Pomoraví se svými bohatými přírodními a kulturními hodnotami splňuje všechna kritéria pro úspěšný rozvoj v oblasti cestovního ruchu. Ve srovnání s úspěšně se rozvíjejícími sousedními regiony (zejména Lednicko-valtický areál) je však stále málo objevenou turistickou destinací. Jednou z příčin to-

hoto stavu je slabá přeshraniční provázanost klíčových prvků cestovního ruchu a rekreace.

Strategickým záměrem je společné využití potenciálu řeky Moravy pro rozvoj rekreačního vodního plavby. Záměr prodloužení Baťova kanálu o úsek Hodonín – soutok Moravy s Dyjí tvoří nosný společný impulz pro rozvoj ostatních zdejších forem rekreace a cestovního ruchu. Tento záměr dává předpoklady pro propojení prostoru Pomoraví prostřednictvím vodní rekreační plavby s Lednicko-valtickým areálem. Výhledově je možné uvažovat s rekreačním splavněním Moravy až po soutok s Dunajem, což umožní napojení prostoru Pomoraví na mezinárodní síť vodních cest. Prioritou je vybudování potřebné sítě přístavů a přístavišť na obou březích řeky v lokalitách Kátov, Hodonín, Holíč, Mikulčice, Kopčany, Gbely,



Projekt Pomoraví – ilustrativní ukázka hlavní mapy v původním měřítku 1:50 000

Zdroj: AŽ Projekt, s. r. o.

Lanžhot, Brodské, Kúty, Sekule, Moravský Svätý Ján. Lze očekávat, že přístavy se stanou impulzem pro rozvoj navazujících sportovně-rekreačních aktivit. U stávajících rekreačních vodních ploch (Skalické rybníky, Boričky, Adamovské rybníky aj.) je třeba doplnit příslušnou vybavenost.

Velmi důležité je plánované propojení přístavišť sítí cykloturistických stezek a jezdeckých tras. Páteř cykloturistické sítě by měly tvořit trasy vedené oboustranně podél toku Moravy se vzájemnými propojeními (mj. s novým přemostěním v prostoru Kopčany – Mikulčice).

Hlavním předpokladem rozvoje agroturistiky a venkovské turistiky je důraz na revitalizaci venkova a poskytnutí protipólu k městským formám cestovního ruchu. Půjde o obnovu domovního fondu ve venkovských sídlech (zejména Brodské, Kúty, Hrušky, Tvrdonice, Týnec, Moravská Nová Ves, Mikulčice) a transformaci nefunkčních hospodářských areálů pro účely agroturistiky.

Jedním ze specifík řešeného území je nepochybně i vinařská turistika. Vinná cesta Záhorie patří mezi šest oficiálních projektů vinařských stezek na Slovensku. Na české straně řešeným územím prochází Vinařská cesta Podluží, jeden z projektů sítě Moravské vinné cesty.

Sídelní rozvoj

Stále větší význam v sídelním rozvoji měst a obcí hraje jejich zapojení do mezisídelních vztahů, zejména tehdy, kdy díky mnohostrannosti a intenzitě vzájemných kontaktů vznikají vyšší sídelní útvary – aglomerace, resp. městské regiony. Hlavní takový přeshraniční sídelní útvar se rozkládá mezi městy Hodonín, Holíč a Skalica. Na základě vysoké úrovně vzájemných pracovních i obslužných svazků se tu vytvořila polycentrická aglomerace, která se skládá z aglomerací nižšího řádu (na české straně Hodonín s Rohatcem a Lužicí, na slovenské straně Holíč, Skalica, Katov, Vrádište, Kopčany, Prietržka a Trnovec). Jihozápadní část vymezeného Pomoraví zau-

jímá sídelní aglomerace Břeclavi, kterou kromě vlastního města tvoří obce Poštorná a Ladná.

Důležitou roli hrají urbanizační (rozvojové) osy, které propojují centra osídlení, přičemž vytvářejí podmínky pro stabilizaci širších prostorových struktur, včetně posilování socioekonomických aktivit v území. Na české straně definuje Politika územního rozvoje tyto rozvojové osy celostátního významu zasahující do řešeného území: OS 10 Ostrava – Olomouc – Brno – Břeclav – hranice ČR a OS 11 Lipník nad Bečvou – Přerov – Uherské Hradiště – Břeclav – hranice ČR. Ve Slovenské republice je specifikována sídelní rozvojová osa 3. stupně (regionálního významu) Kúty – Holíč – Skalica – hranice SR.

Studie Projekt Pomoraví vychází z těchto rozhodujících „bodových“ a liniových sídelních struktur, které v různých souvislostech aplikuje a dále rozvíjí.

Rozvoj dopravní infrastruktury

V prostoru Břeclavi se nachází křížení transevropských multimodálních koridorů IV (Berlín – Praha – Bratislava – Budapešť – Bukurešť) a VI B (Gdaňsk – Lodž – Ostrava – Přerov – Vídeň). Středem řešeného území prochází rovněž významná komunikační osa Brno – Hodonín – Trnava (historicky důležitá uherská Česká cesta).

Tvorbu dopravních strategií a koncepcí na národní, krajské a komunální úrovni je třeba zajišťovat v širších souvislostech a se součinností české a slovenské strany. Z hlediska významu multimodálních koridorů a zabezpečení vzájemné dostupnosti a kooperace je zejména důležité dobudování dopravního uzlu Břeclav. V oblasti tohoto uzlu studie předpokládá umístění veřejného logistického centra.

Dopravní část Projektu Pomoraví dále řeší zvýšení úrovně dopravního propojení jader přeshraniční aglomerace Skalica – Holíč – Hodonín, předpokládá budování doplňkové vybavenosti pro mototuristy hlavně na parkovištích navázaných na rekreační centra a vyhlídkových odpočiva-

dlech, vytváří podmínky pro prosazování ekologičtějších způsobů přepravy osob než jen individuální automobilovou dopravou, koordinuje budování přestupních dopravních terminálů k nově vznikající či obnovované dopravní infrastruktuře s příslušnými službami aj.

Ochrana a prezentace kulturně-historického dědictví

Řešené území je charakteristické vysokou rozmanitostí a atraktivitou historického a kulturního dědictví se slohovou různorodostí, s kulturními tradicemi a folklórem. V území se vyskytuje několik sídel s historicky cennou urbanisticko-architektonickou strukturou a se zachovaným fondem kulturně-historických památek – od sakrálních přes profánní až po lidovou architekturu. Strategickým záměrem rozvoje je zlepšení a zefektivnění přístupu a dostupnosti kulturních hodnot co nejširší veřejnosti a vytváření podmínek pro vhodný a přiměřený způsob prezentace formou flexibilních nabídek produktů a služeb. Důležitým faktorem v rámci tvorby nabídek je propojování kulturních hodnot se systémem rekreace a cestovního ruchu. Permanentní ochrana a péče o kulturní památky musí představovat veřejný zájem, potvrzený a prováděný všemi příslušnými subjekty v dotčeném území z úrovně státu, regionu i soukromého sektoru. Nejúčinnějším nástrojem v tomto procesu je vzájemná spolupráce, informovanost, koordinace, výměna poznatků a zkušeností s cílem zachování identity a jedinečnosti kulturních památek.

Specifickým fenoménem řešeného území je archeologicky bohatý areál z dob Velké Moravy po obou stranách řeky Moravy, který podle množství a významu staveb lze považovat za jedno z hlavních politických center této říše. Je nezbytné definovat společné zásady a principy při odkrývání a následné prezentaci společné česko-slovenské minulosti. Mikulčicko-kopčanský velkomoravský prostor by měl být nominován do Seznamu světového kulturního a přírodního dědictví UNESCO.

Do obrazu krajiny dolního poříčí Dyje v Česku se výrazně zapsal knížecí rod Liechtensteinů. Do řešeného území spadá východní okraj Lednicko-valtického areálu se dvěma romantickými stavbami – zpřístupněným empírovým zámek Pohansko a loveckým zámečkem Lány v soukromém vlastnictví. V okolí zámku Pohansko se rozkládá areál rozsáhlého velkomoravského hradistě. Na slovenské straně sehrálo významnou roli holičsko-šaštínské panství založené Štěpánem I. Lotrinským. Představovalo na svou dobu velmi dobře fungující hospodářský systém, který současně území přetvářel do hodnotné kulturní barokní krajiny (hřebčín v Kopčanech, síť alejí aj.).

Ochrana přírody a tvorba krajiny

Přírodní dominantu představuje řeka Morava s komplexem lužních lesů, mokřadů a luk s množstvím vzácných a chráněných druhů rostlin a živoči-

chů. Velká část tohoto území je součástí zvláště chráněných území přírody, areálů NATURA 2000 či Ramsarských lokalit. Z dlouhodobého hlediska je třeba sladění společných cílů a přístupů k přírodě a krajině. Pro zajištění příznivého stavu stanovišť a druhů je třeba vypracovat programy péče o chráněná území, programy záchrany pro kriticky ohrožené druhy rostlin, živočichů a území včetně monitoringu druhů a stanovišť. Více území (CHKO Bílé Karpaty / CHKO Bielye Karpaty, Chráněná ptáčí oblast Bzenecká Doubrava / Chráněné vtáčie území Záhorské Pomoravie, Strážnické Pomoraví / Ramsarská mokraď Níva) na sebe vzájemně navazují přes státní hranici. I při existenci statutu chráněných území je žádoucí vytvářet podmínky pro zpřístupnění a prezentaci prvků přírody pro veřejnost (naučné stezky, expozice) formou šetrného cestovního ruchu.

Největší hrozbu pro životní prostředí představují možné negativní souvislosti eventuálního rozšíření těžby ropy a zemního plynu. Nezanedbatelné je i ri-

ziko povodní. Protipovodňová opatření by měla mít formu přírodě blízkou (rekonstrukce suchých nádrží, využití řízečných záplav, zvýšení retence území).

Závěr textové části studie tvoří návrh osmnácti studií a projektů, které by optimálně měly na Projekt Pomoraví navazovat. Měly by prověřit a konkretizovat územní řešení některých dílčích okruhů. Namátkou lze z návrhů zmínit studii možností rozvoje hipotras, studii možností rozvoje příhraničních obcí Brodské – Lanžhot, projekt využití opuštěných vleček pro rozvoj cestovního ruchu, studii regenerace a oživení kulturní barokní krajiny původních alejí v prostoru Holičský zámek s propojením na hřebčín v Kopčanech, anebo projekt podpory biodiverzity, budování biokoridorů a větrolamů.

*RNDr. Jan Bína, CSc.
Ústav územního rozvoje*

ENGLISH ABSTRACT

The Pomoraví project, by Jan Bína

A Czech-Slovak collaboration in activities which territorially overlap the common frontier, potentially beneficial for people on both sides of the border zone; became institutionalized thanks to an agreement between the Ministry for Regional Development of the Czech Republic and the Slovak Ministry of Environment which was signed in 2002. Based on this agreement, a joint project was assigned to and, in 2008, accomplished by the Institute for Spatial Development and the companies Atelier T-plan, of Prague, and AŽ Projekt, of Bratislava, under the name Study of the Development of the Czech-Slovak Border Area. As part of the conclusions of the study, five model zones were specified in which a more detailed evaluation and solutions for collaboration in development are desirable. The first was the southernmost part of Moravia (the Lower Moravian Vale) and the northern part of Záhorie, in Slovakia, an area of traditional and intense cultural, social, economic, touristic and infrastructural bonds and connections, evident on both banks of the border river, the Morava.