

EVIDENCE ÚZEMNĚ PLÁNOVACÍ ČINNOSTI V ČESKÉ REPUBLICĚ

PŘEHLED O AKTUÁLNÍM STAVU ÚZEMNĚ PLÁNOVACÍ DOKUMENTACE A VYBRANÝCH ÚZEMNĚ PLÁNOVACÍCH PODKLADŮ

Internetová prezentace – stav k 31.12.2020

Dostupné na <http://www.uur.cz/default.asp?ID=5126>

Úkol A4.1/ÚP Evidence územně plánovací činnosti

Garant za Ministerstvo pro místní rozvoj: Ing. Vladimír Voldřich

Garant za Ústav územního rozvoje: Ing. Petr Zelinka

Autorský kolektiv: Ing. Michal Artim, Ing. arch. Zdenka Hladišová, CSc.,

Ing. Daniel Rychlý, Ing. Petr Zelinka

Brno, srpen 2021

OBSAH

ÚVOD	5
I SYSTÉM EVIDENCE ÚZEMNĚ PLÁNOVACÍ ČINNOSTI OBCÍ A KRAJŮ	7
I.1 Současný stav	7
I.2 Stručný přehled vývoje	9
II USPOŘÁDÁNÍ A STRUKTURA ROČENKY	11
III ÚZEMNĚ PLÁNOVACÍ DOKUMENTACE A ÚZEMNĚ PLÁNOVACÍ PODKLADY OBCÍ	12
III.1 Metodické a vysvětlující poznámky	12
III.2 Strukturně vývojové analýzy	13
a) Rozsah, skladba a vývoj základního souboru ÚPD a ÚPP	13
b) Hlavní soubor ÚPD a ÚPP; vývoj a sídelní diferenciaci	14
c) Poměr ÚPD a ÚPP ve vývoji a sídelní diferenciaci	17
d) Zahajování a schvalování/vydávání ÚPD včetně jejich změn a ÚPP	21
e) Skladba ÚPD podle dokončenosti a rozpracovanosti	24
f) Časový rozsah procesu pořizování ÚPD	29
g) Evidence územně plánovací činnosti	30
III.3 Přehled podle krajů	32
III.4 Indikátory	37
a) Pokrytí území územně plánovací dokumentací obcí (podíl obcí)	37
b) Vývoj pokrytí území ČR platnou územně plánovací dokumentací obcí (podíl výměry)	38
III.5 Tabulkové přehledy a kartogramy – stav rozpracované a vydané/schválené ÚPD a ÚPP obcí podle krajů a obcí s rozšířenou působností	39
Hlavní město Praha	HP
Obce s rozšířenou působností: Praha	
Středočeský kraj	ST
Obce s rozšířenou působností: Benešov, Beroun, Brandýs nad Labem-Stará Boleslav, Čáslav, Černošice, Český Brod, Dobříš, Hořovice, Kladno, Kolín, Kralupy nad Vltavou, Kutná Hora, Lysá nad Labem, Mělník, Mladá Boleslav, Mnichovo Hradiště, Neratovice, Nymburk, Poděbrady, Příbram, Rakovník, Říčany, Sedlčany, Slaný, Vlašim, Votice	
Jihočeský kraj	JC
Obce s rozšířenou působností: Blatná, České Budějovice, Český Krumlov, Dačice, Jindřichův Hradec, Kaplice, Milevsko, Písek, Prachovice, Soběslav, Strakonice, Tábor, Trhové Sviny, Třeboň, Týn nad Vltavou, Vimperk, Vodňany	
Plzeňský kraj	PL
Obce s rozšířenou působností: Blovice, Domažlice, Horažďovice, Horšovský Týn, Klatovy, Kralovice, Nepomuk, Nýřany, Plzeň, Přeštice, Rokycany, Stod, Stříbro, Sušice, Tachov	
Karlovarský kraj	KA
Obce s rozšířenou působností: Aš, Cheb, Karlovy Vary, Kraslice, Mariánské Lázně, Ostrov, Sokolov	

Ústecký kraj	US
Obce s rozšířenou působností: Bílina, Děčín, Chomutov, Kadaň, Litoměřice, Litvínov, Louny, Lovosice, Most, Podbořany, Roudnice nad Labem, Rumburk, Teplice, Ústí nad Labem, Varnsdorf, Žatec	
Liberecký kraj	LB
Obce s rozšířenou působností: Česká Lípa, Frýdlant, Jablonec nad Nisou, Jilemnice, Liberec, Nový Bor, Semily, Tanvald, Turnov, Železný Brod	
Královéhradecký kraj	KH
Obce s rozšířenou působností: Broumov, Dobruška, Dvůr Králové nad Labem, Hořice, Hradec Králové, Jaroměř, Jičín, Kostelec nad Orlicí, Náchod, Nová Paka, Nové Město nad Metují, Nový Bydžov, Rychnov nad Kněžnou, Trutnov, Vrchlabí	
Pardubický kraj	PA
Obce s rozšířenou působností: Česká Třebová, Hlinsko, Holice, Chrudim, Králupy, Lanškroun, Litomyšl, Moravská Třebová, Pardubice, Polička, Přelouč, Svitavy, Ústí nad Orlicí, Vysoké Mýto, Žamberk	
Kraj Vysočina	VY
Obce s rozšířenou působností: Bystřice nad Pernštejnem, Havlíčkův Brod, Humpolec, Chotěboř, Jihlava, Moravské Budějovice, Náměšť nad Oslavou, Nové Město na Moravě, Pacov, Pelhřimov, Světlá nad Sázavou, Telč, Třebíč, Velké Meziříčí, Žďár nad Sázavou	
Jihomoravský kraj	JM
Obce s rozšířenou působností: Blansko, Boskovice, Brno, Břeclav, Bučovice, Hodonín, Hustopeče, Ivančice, Kuřim, Kyjov, Mikulov, Moravský Krumlov, Pohořelice, Rosice, Slavkov u Brna, Šlapanice, Tišnov, Veselí nad Moravou, Vyškov, Znojmo, Židlochovice	
Olomoucký kraj	OL
Obce s rozšířenou působností: Hranice, Jeseník, Konice, Lipník nad Bečvou, Litovel, Mohelnice, Olomouc, Prostějov, Přerov, Šternberk, Šumperk, Uničov, Zábřeh	
Zlínský kraj	ZL
Obce s rozšířenou působností: Bystřice pod Hostýnem, Holešov, Kroměříž, Luhačovice, Otrokovice, Rožnov pod Radhoštěm, Uherské Hradiště, Uherský Brod, Valašské Klobouky, Valašské Meziříčí, Vizovice, Vsetín, Zlín	
Moravskoslezský kraj	MS
Obce s rozšířenou působností: Bílovec, Bohumín, Bruntál, Český Těšín, Frenštát pod Radhoštěm, Frýdek-Místek, Frýdlant nad Ostravicí, Havířov, Hlučín, Jablunkov, Karviná, Kopřivnice, Kravaře, Krnov, Nový Jičín, Odry, Opava, Orlová, Ostrava, Rýmařov, Třinec, Vítkov	
IV ÚZEMNĚ PLÁNOVACÍ DOKUMENTACE A ÚZEMNĚ PLÁNOVACÍ PODKLADY KRAJŮ	41
IV.1 Metodické a vysvětlující poznámky	41
IV.2 Strukturně vývojový přehled	42
IV.3 Tabulkové přehledy a kartogramy – stav rozpracované a vydané/schválené ÚPD a ÚPP krajů	45
V SEZNAM ZKRATEK	47

ÚVOD

Vážení uživatelé,

dostává se Vám do rukou jednadvacátá ročenka s přehledem o aktuálním stavu evidence územně plánovací činnosti, územně plánovací dokumentace a územně plánovacích podkladů obcí a krajů, a to třinácté vydání od vedení evidence v souladu se stavebním zákonem č. 183/2006 Sb., o územním plánování a stavebním řádu (stavební zákon), ve znění pozdějších předpisů.

Podmínkou celostátního vyhodnocování územně plánovací činnosti na úrovni obcí a krajů je jednotná evidence pořizování územně plánovací dokumentace a vybraných územně plánovacích podkladů.

Věcný rámec spojený s evidencí v souladu s § 162 odst. 7 stavebního zákona upravuje vyhláška MMR č. 500/2006 Sb., o územně analytických podkladech, územně plánovací dokumentaci a způsobu evidence územně plánovací činnosti. Paragraf 22 vyhlášky stanovuje, že podkladem pro evidenci jsou průběžně vyplňované registrační listy územně plánovací dokumentace a územních studií; v přílohách č. 14 až 18 vyhlášky jsou pak uvedeny závazné druhy a vzory registračních listů.

K 1. 1. 2007 vydalo Ministerstvo pro místní rozvoj aktualizovanou Metodiku OÚP MMR pro postup orgánů územního plánování při evidenci územně plánovací činnosti ve smyslu § 162 zákona č. 183/2006 Sb., o územním plánování a stavebním řádu (stavební zákon) a § 23 vyhlášky MMR č. 500/2006 Sb., o územně analytických podkladech, územně plánovací dokumentaci a způsobu evidence územně plánovací činnosti. Tato metodika byla dále aktualizována k 1. 1. 2013 v souvislosti s novelou stavebního zákona a zejména citované prováděcí vyhlášky MMR č. 500/2006 Sb. Změna spočívala v zúžení obsahu registračních listů. Další úpravu registračních listů přinesla novela stavebního zákona v roce 2017 a jeho prováděcí vyhlášky v roce 2018.

Výstupem evidence územně plánovací činnosti jsou především trvale aktualizované informace, zveřejňované na webových stránkách Ústavu územního rozvoje prostřednictvím aplikací Ilsa a iKAS.

Celostátní vyhodnocování územně plánovací činnosti slouží veřejné správě zejména pro rozvahy na úseku přidělování dotací, např. v rámci Integrovaného operačního programu a Programu rozvoje venkova. V neposlední řadě je podkladem pro rozhodování investorů, kam vloží své prostředky.

Současná ročenka doplňuje statistické údaje a analýzy vedené od roku 1997 tak, aby vývoj pořizování územně plánovací dokumentace a územně plánovacích podkladů bylo možno sledovat ve výše uvedené časové řadě.

Děkujeme všem pracovníkům krajských úřadů a úřadů územního plánování, kteří svou aktivitou přispěli k přípravě této ročenky.

Kolektiv autorů

I SYSTÉM EVIDENCE ÚZEMNĚ PLÁNOVACÍ ČINNOSTI OBCÍ A KRAJŮ

Zkratky, používané v následujícím textu, jsou vysvětleny v kapitole V.

I.1 Současný stav

Předmětem evidence územně plánovací činnosti jsou podle § 162 odst. 2 zákona č. 183/2006 Sb., o územním plánování a stavebním řádu (stavební zákon), ve znění pozdějších předpisů, data o:

- a) územně plánovací dokumentaci a průběhu jejího pořizování,
- b) zastavitelných plochách nad 10 ha a účelu jejich využití,
- c) územních studiích.

Podle § 185 odst. 4 stavebního zákona jsou po potvrzení aktuálnosti vkládány do evidence rovněž urbanistické studie, územní generely a územní prognózy.

Pro zajištění evidence a jejího zveřejnění způsobem, umožňujícím dálkový přístup, vyvíjí a provozuje Ústav územního rozvoje (vede evidenci na základě pověření Odboru územního plánování Ministerstva pro místní rozvoj podle § 162 odst. 1 stavebního zákona) webové aplikace pro prohlížení a on-line aktualizaci databáze v prostředí internetu (<http://www.uur.cz/default.asp?ID=966>):

- Lokální aktualizací systém – iLAS (pro evidenci územně plánovací činnosti obcí),
- Krajský aktualizací systém – iKAS (pro evidenci územně plánovací činnosti krajů).

Původcem informací o územně plánovací činnosti obcí je orgán územního plánování, který v přenesené působnosti pořizuje ÚPD a ÚS obcí a vyplňuje odpovídající RL. Tímto orgánem je podle § 6 odst. 1 písm. a) až c) stavebního zákona úřad územního plánování.

Úřad územního plánování, prostřednictvím RL a jejich příloh podává podle § 6 odst. 1 písm. g) a § 162 odst. 5 stavebního zákona krajskému úřadu návrh na vložení dat do systému evidence územně plánovací činnosti. Na základě pověření krajským úřadem podle § 162 odst. 3 stavebního zákona vkládá data přímo do systému evidence.

Dále je původcem informací o územně plánovací činnosti obcí obecní úřad, který zajistil splnění kvalifikačních požadavků pro výkon územně plánovací činnosti. Podává podle § 6 odst. 1 písm. g) a § 162 odst. 6 stavebního zákona krajskému úřadu návrh na vložení dat do evidence územně plánovací činnosti.

Krajský úřad podle § 162 odst. 4 a § 7 odst. 1 písm. f) stavebního zákona vkládá data do systému evidence za svůj správní obvod, pokud touto činností nepověřil úřady územního plánování ve svém správním obvodu.

Podkladem pro vkládání dat do evidence územně plánovací činnosti obcí jsou:

- Registrační list územního plánu nebo jeho změny dle přílohy č. 16 vyhlášky č. 500/2006 Sb., o územně analytických podkladech, územně plánovací dokumentaci a způsobu evidence územně plánovací činnosti (dále jen vyhlášky),
- Registrační list regulačního plánu pořízeného z podnětu nebo jeho změny dle přílohy č. 17 vyhlášky,
- Registrační list regulačního plánu pořízeného na žádost nebo jeho změny dle přílohy č. 18 vyhlášky,
- Registrační list územní studie dle přílohy č. 14 vyhlášky.

Původcem informací o územně plánovací činnosti krajů je orgán územního plánování, který v přenesené působnosti pořizuje ÚPD a ÚS krajů a zpracovává odpovídající RL. Tímto orgánem je podle § 7 odst. 1 písm. a) a b) zákona krajský úřad.

Krajský úřad, na podkladě RL a jejich příloh podle § 7 odst. 1 písm. f) a § 162 odst. 4 vkládá data do systému evidence územně plánovací činnosti.

Podkladem pro vkládání dat do evidence územně plánovací činnosti krajů jsou:

- Registrační list zásad územního rozvoje nebo jejich aktualizace dle přílohy č. 15 vyhlášky,
- Registrační list regulačního plánu pořízeného z podnětu nebo jeho změny dle přílohy č. 17 vyhlášky,
- Registrační list regulačního plánu pořízeného na žádost nebo jeho změny dle přílohy č. 18 vyhlášky,
- Registrační list územní studie dle přílohy č. 14 vyhlášky.

Vedle ÚPD a ÚS pořizovaných podle stavebního zákona č. 183/2006 Sb. jsou předmětem evidence i dokumentace pořízené podle stavebního zákona č. 50/1976 Sb.:

- platná a účinná územně plánovací dokumentace schválená od 1. 7. 1992 (územní plány sídelních útvarů a zón, územní plány obcí a regulační plány) – § 187 odst. 1, § 188 odst. 1 stavebního zákona č. 183/2006 Sb.,
- územně plánovací podklady, u nichž byla potvrzena aktuálnost (urbanistické studie, územní generely a územní prognózy) - § 185 odst. 4 stavebního zákona č. 183/2006 Sb.

Zveřejňování získaných údajů o územně plánovací činnosti v ČR je prováděno prostřednictvím:

- webových aplikací iLAS a iKAS, přístupných z www stránek ÚÚR;
- ročenek, které obsahují – vedle přehledů o stavu územně plánovací připravenosti obcí a krajů – rovněž některé strukturálně vývojové analýzy (např. vydané/schválené a rozpracované ÚPD podle velikostních kategorií obcí, poměr ÚPD a ÚS obcí v časových řadách, postup zpracování ÚPD v časových řadách, struktury pořizovatelů ÚPD atd.);
- článků v časopisech.

Monitorování územně plánovací činnosti a zveřejňování výsledků evidence chápou MMR a ÚÚR jako službu veřejnosti, pomoc prosadit a urychlit investice do území:

- územně plánovací dokumentace je jedním z rozhodujících podkladů pro získávání veřejných prostředků a pro posouzení jejich hospodárného vynaložení;
- schválený územní plán s jasnými, obecně závaznými pravidly pro využití území významně ovlivňuje rozhodování soukromého sektoru o tom, kam vloží své prostředky a jak se bude podílet na rozvoji obce nebo kraje.

I.2 Stručný přehled vývoje

V roce 1995 byla ÚÚR připravena jednotná metodika pro sledování stavu územně plánovací dokumentace obcí, podle které okresní úřady doplnily a upřesnily údaje o schválené a rozpracované ÚPD – územních plánech sídelních útvarů a územních plánech zón – i o existenci urbanistických studií na svém území.

V roce 1996 byl založen jednotný systém sledování a ukládání informací o ÚPD a US obcí, který umožňoval roční aktualizaci a případné rozšiřování sledovaných údajů na základě požadavků OkÚ.

V roce 1997 byl systém dále zdokonalován. Bylo vyvinuto programové vybavení LAS (v prostředí FoxPro) pro vzájemné předávání údajů mezi OkÚ a ÚÚR v digitální formě. V téže roce byl rovněž zahájen zkušební provoz zveřejňování shromážděných informací prostřednictvím internetu.

V roce 1998 byl tzv. Celostátní systém monitorování územně plánovací činnosti v ČR rozšířen o sledování údajů o územních plánech velkých územních celků a o evidenci ploch zastavitelného území pro výstavbu, tzv. disponibilních rozvojových ploch navržených ve schválené ÚPD obcí.

Významným mezníkem pro evidenci územně plánovací činnosti byla novela stavebního zákona zákonem č. 83/1998 Sb. a související vyhláška MMR č. 131/1998 Sb. Paragraf 21 vyhlášky stanovil, že podkladem pro evidenci územně plánovací činnosti jsou registrační listy ÚPD a ÚPP zakládané a vedené orgány územního plánování. V přílohách č. 3–6 vyhlášky byly uvedeny jejich závazné druhy a vzory. Tyto registrační listy zasílali pořizovatelé ÚPD a ÚPP nadřízenému a ústřednímu orgánu územního plánování. Ústřední orgán územního plánování – MMR, prostřednictvím ÚÚR shromažďoval a archivoval registrační listy schválené ÚPD a dokončených ÚPP, evidoval veškerou pořizovanou ÚPD a ÚPP.

Pro zajištění jednotného postupu evidence byla v dubnu 1999 vydána Metodika OÚP MMR pro postup orgánů územního plánování při evidenci územně plánovací činnosti ve smyslu § 21 vyhlášky MMR č. 131/1998 Sb. (dále jen Metodika). Metodika stanovila soubor úkonů, včetně technických a termínových požadavků, které zajišťovaly obce ve směru k OkÚ, OkÚ a regionální pracoviště MMR ve směru k ÚÚR. Tento soubor úkonů navázal na dříve zmíněný Celostátní systém monitorování územně plánovací činnosti v ČR.

V roce 2000 bylo pro předávání dat mezi OkÚ a ÚÚR zprovozněno nové programové vybavení LAS 2000 (v prostředí Visual Basic). OkÚ do doby jejich zrušení 31. 12. 2002 aktualizovaly okresní databáze evidence územně plánovací činnosti obcí prostřednictvím programu LAS 2000. Data čtvrtletně zasílaly ÚÚR, který je načítal do centrálního datového skladu DAS 2000. ÚÚR dále vkládal do centrálního datového skladu údaje z registračních listů ÚPN VÚC zasílaných RP MMR.

V roce 2001 nabyla účinnosti nová vyhláška MMR č. 135/2001 Sb., o územně plánovací dokumentaci a územně plánovacích podkladech, která nahradila vyhlášku č. 131/1998 Sb. Došlo v ní k úpravě registračních listů. V tomto smyslu byla aktualizována i Metodika.

V roce 2002 bylo, vzhledem ke vzniku krajských úřadů a ukončení činnosti OkÚ, rozhodnuto připravit nové programové vybavení pro on-line aktualizaci centrální databáze. Byly založeny webové aplikace systému evidence: iLAS (Lokální aktualizací systém) a iKAS (Krajský aktualizací systém).

V roce 2003 byly aplikace iLAS (určena pro evidenci územně plánovací činnosti obcí) a iKAS (určena pro evidenci územně plánovací činnosti krajů a MMR) zprovozněny. V souladu s touto skutečností byla upravena i Metodika. Podle právní úpravy od 1. 1. 2003 zabezpečovaly on-line evidenci územně plánovací činnosti obcí namísto OkÚ krajské úřady jako nadřízený orgán územního plánování vůči obcím. Evidenci územně plánovací činnosti krajů zabezpečovaly krajské úřady jako pořizovatelé.

V roce 2005 byl systém evidence územně plánovací činnosti rozšířen o mapovou aplikaci

provázanou s aplikacemi iLAS a iKAS. Byly aktualizovány úlohy vyhledávání v iLAS a vyhledávání v iKAS včetně vyhledávání zastavitelných území.

Významným milníkem pro další vývoj aplikací iLAS a iKAS bylo nabytí účinnosti nového stavebního zákona č. 183/2006 Sb. a jeho prováděcí vyhlášky 500/2006 Sb. V této souvislosti byly práce v letech 2006 a 2007 soustředěny na úpravy systému Evidence územně plánovací činnosti tak, aby byl funkční v souladu s podmínkami stanovenými novým stavebním zákonem.

V roce 2008 byly zahájeny projektové a programovací práce zaměřené na převod databáze a webových aplikací iLAS a iKAS na nové technologie a rozšíření jejich funkčnosti. Aplikace iLAS obdržela nový vzhled; byly zahájeny práce na novém vzhledu aplikace iKAS.

V roce 2009 došlo k úpravě a rozšíření struktury databáze tak, aby byla zvýšena datová využitelnost databáze. V této souvislosti byl řešen balík aplikačních úloh sloužící k tvorbě výstupů pro ročenku, úkoly řešené ÚÚR a požadované MMR, KÚ, ČSÚ aj.

V roce 2010 došlo v souvislosti s hardwarovou inovací serverů ÚÚR k přechodu z databázového systému MS Access na databázový systém MS SQLServer 2008. Tato skutečnost si vynutila poměrně rozsáhlé úpravy provozovaných aplikací iLAS a iKAS, které bylo nutno zvládnout za nepřerušného provozu.

V roce 2011 pokračovaly projektové a programovací práce na úpravě vzhledu a vylepšení možností aplikace iKAS tak, aby byla v souladu s aplikací iLAS.

V roce 2012 byly dokončeny práce na novém vzhledu aplikace iKAS. Ke konci roku došlo k úpravám aplikací iLAS a iKAS tak, aby odpovídaly právnímu stavu stavebního zákona a jeho prováděcí vyhlášky platnému od 1. 1. 2013.

V květnu 2013 byla Českým statistickým úřadem vydána poslední verze Územně identifikačního registru základních sídelních jednotek ÚIR-ZSJ na kterém byl založen provoz Evidence. Byly proto zahájeny přípravné práce na přechod na Registr územní identifikace, adres a nemovitostí RÚIAN. Jedná se o jeden ze čtyř základních registrů veřejné správy, který obsahuje údaje o územních prvcích, územně evidenčních jednotkách a adresy.

V roce 2014 byly potřebné přizpůsobené soubory RÚIAN zavedeny do databáze Evidence.

V roce 2015 těžiště prací spočívalo v programování a testování verze webových aplikací iLAS a iKAS tak, aby aplikace byly funkční ve většině běžných prohlížečů na PC, na tabletech a chytrých telefonech.

V roce 2016 byla v rámci úsporných opatření v ÚÚR vybrána pro údržbu systému Evidence dodavatelská firma.

V roce 2017 byla prováděna údržba systému Evidence vybranou dodavatelskou firmou.

V roce 2018 byly za provozu prováděny úpravy webových aplikací iLAS a iKAS tak, aby byly funkční i v operačním systému Windows 10.

V roce 2019 bylo v úpravách aplikací iLAS a iKAS pokračováno. Poté byly zapracovány úpravy, které si vyžádala novela stavebního zákona 225/2017 Sb.

V roce 2020 byla zahájena transformace a vývoj systému EÚPČ a SSTP.

II USPOŘÁDÁNÍ A STRUKTURA ROČENKY

Předkládaný přehled zachycuje situaci evidence územně plánovací činnosti k 31. 12. 2020.

Obsahuje, stejně jako minule, dva základní okruhy údajů:

- evidenci územně plánovací činnosti obcí (ÚPD a ÚPP obcí),
- evidenci územně plánovací činnosti krajů (ÚPD a ÚPP krajů).

Oba oddíly jsou rozdílné svým rozsahem. Okruh zabývající se ÚPD a ÚPP obcí je shrnut do obsáhlé III. kapitoly ročenky. Okruh věnující se ÚPD a ÚPP krajů tvoří náplň kapitoly IV. Obě uvedené kapitoly mají stejnou strukturu: nejprve jsou zařazeny metodické a vysvětlující pasáže týkající se příslušného okruhu, pak analytické rozborů (u obcí v širším rozsahu) a konečně systematický přehled jednotlivých dokumentací podle územně správních jednotek (krajů a obcí s rozšířenou působností).

Ročenka si i nadále zachovává formální obsahové uspořádání.

III ÚZEMNĚ PLÁNOVACÍ DOKUMENTACE A ÚZEMNĚ PLÁNOVACÍ PODKLADY OBCÍ

III.1 Metodické a vysvětlující poznámky

Územně plánovací dokumentaci na úrovni obcí tvoří od 1. 1. 2007 podle stavebního zákona č. 183/2006 Sb. územní plány (dále jen ÚP) a regulační plány pořízené z podnětu (dále jen RPP) nebo na žádost (dále jen RPZ).

Podle stavebního zákona č. 50/1976 Sb. před 1. 7. 1998, kdy nabyla účinnost novela stavebního zákona (zákon č. 83/1998 Sb.), tvořily územně plánovací dokumentaci na úrovni obcí územní plány sídelních útvarů (dále jen ÚPN SÚ) a územní plány zón (dále jen ÚPN Z), resp. územní projekty zón (dále jen ÚPR Z). V období od 1. 7. 1998 do 1. 1. 2007 to byly územní plány obcí (dále jen ÚPO) a regulační plány (dále jen RP).

Územně plánovací podklady na úrovni obcí tvoří územní studie (dále jen ÚS) pořízené podle zákona č. 183/2006 Sb., u nichž byla schválena možnost využití a urbanistické studie, územní generely a územní prognózy (dále jen US, ÚG a ÚPG), pořízené podle zákona č. 50/1976 Sb., u nichž byla ověřena a potvrzena aktuálnost.

Územně plánovací dokumentaci sídelního útvaru nebo zóny, územní plán obce a regulační plán schválené před 1. lednem 2007 lze do 31. prosince 2022 podle stavebního zákona upravit, v rozsahu provedené úpravy projednat a vydat, jinak pozbývají platnosti. Přitom územně plánovací dokumentace schválená přede dnem 1. července 1992 pozbyla platnosti k 1. 1. 2010.

Územně plánovací podklady, které již nejsou aktuální a územně plánovací dokumentace, které již pozbyly účinnosti, zůstávají v evidenci zachovány jako archivní.

Analýzy, kartogramy a tabulkové přehledy ÚPD a ÚPP obcí se zakládají na těchto metodických zásadách:

- a) na zásadě jeden správní obvod obce = jeden reprezentující dokument;
- b) na zásadě *aktuálnosti* reprezentujícího dokumentu.

K bodu a): Jestliže bylo pro území obce zpracováno více dokumentů ÚPD nebo ÚPP, do analytických rozborů vstupuje pouze jediný reprezentující dokument. Je to ten, který v hierarchii územního plánování stojí nejvýše (tj. ÚP nad RPP nebo RPZ, ÚPO nad RP, ÚPN SÚ nad ÚPN Z resp. ÚPR Z a ÚPD nad ÚPP). Jestliže bylo pro území obce zpracováno více dokumentů ÚPD nebo ÚPP, jak uvedeno výše, ale každý z nich se týká jiného katastrálního území a nikoli celého území obce, pak v kartogramu a tabulkové části je uváděn každý tento dokument.

K bodu b): Rozlišujeme tři kategorie dokumentů: *platné (a účinné)*, *rozpracované* a *aktuální*.

Pro statistické analýzy vstupuje do zpracování tzv. *aktuální* ÚPD. Uplatňovaným kritériem je přednost nově rozpracované, byť ještě nevydané/neschválené ÚPD před starší platnou a dosud účinnou ÚPD. Aplikovaná přednost *rozpracované* ÚPD před starší *platnou (a účinnou)* ÚPD nemá nic společného s právní stránkou věci.

Do tabulkové části jsou zařazeny jak *platné (a účinné)* ÚPD a vybrané *aktuální* ÚPP, tak *rozpracované* ÚPD. Údaje jsou řazené podle krajů a obcí s rozšířenou působností. U každé ÚPD a ÚPP jsou uvedeny informace o typu dokumentu, stavu rozpracovanosti, zhotoviteli, projektantovi, datu poslední dosažené fáze pořizování a příp. počtu změn.

V každém oddílu tabulkové části podle kraje je zařazen kartogram, zobrazující správní území kraje v podrobnosti katastrálních území. Do kartogramu jsou promítnuty údaje o *aktuálním* stavu ÚPD a ÚPP. Závěrem jsou zařazeny souhrnné kartogramy zobrazující pokrytí celého území ČR platnou (a účinnou), rozpracovanou a aktuální ÚPD.

III.2 Strukturně vývojové analýzy

a) Rozsah, skladba a vývoj základního souboru ÚPD a ÚPP

Základní soubor ÚPD a ÚPP obcí představuje záznamy o všech dokumentacích. K 31. 12. 2020 čítal 20 024 jednotek. K těmto dokumentacím se váže 16 697 změn.

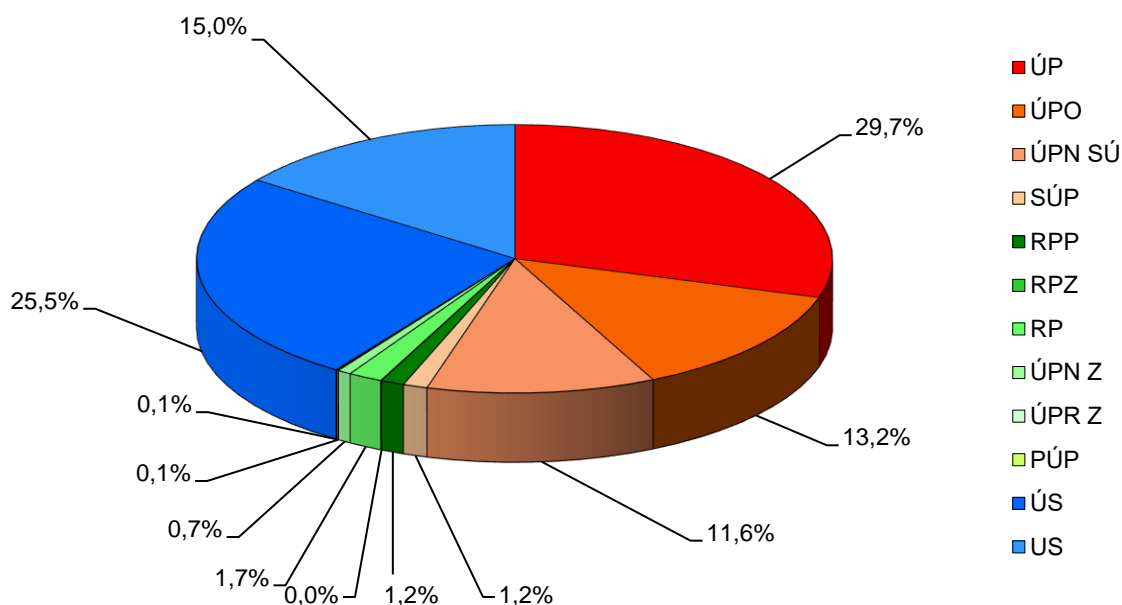
Základní soubor tvořily ÚPD a ÚPP pořízené během pěti období, vymezených legislativou:

- ÚPD (SÚP a PÚP) pořízená podle zákonů č. 280/1949 Sb. a č. 84/1958 Sb. – do 30. 9. 1976,
- ÚPD (ÚPN SÚ II, ÚPN Z II, ÚPR Z II) a ÚPP (US II) pořízené podle zákona č. 50/1976 Sb. – od 1. 10. 1976 do 30. 6. 1992,
- ÚPD (ÚPN SÚ I, ÚPN Z I, ÚPR Z I) a ÚPP (US I) pořízené podle zákona č. 50/1976 Sb., ve znění novely č. 262/1992 Sb. – od 1. 7. 1992 do 30. 6. 1998,
- ÚPD (ÚPO, RP) a ÚPP (US) pořízené podle zákona č. 50/1976 Sb., ve znění novely č. 83/1998 Sb. – od 1. 7. 1998 do 31. 12. 2006,
- ÚPD (ÚP, RPP, RPZ) a ÚPP (ÚS) pořízené podle zákona č. 183/2006 Sb. – od 1. 1. 2007 dosud.

Tab. 1: Základní soubor ÚPD a ÚPP podle typu dokumentace; 2020

od 1.1.2007		od 1. 7. 1998 do 31.12.2006		od 1. 7. 1992 do 30. 6. 1998		od 1. 10. 1976 do 30. 6. 1992		do 30. 9. 1976	
ÚP	5945	ÚPO	2635	ÚPN SÚ I	2039	ÚPN SÚ II	284	SÚP	248
RPP	236	RP	347	ÚPN Z I	134	ÚPN Z II	5	PÚP	12
RPZ	9			ÚPR Z I	10	ÚPR Z II	6		
ÚS	5101	US	1276	US I	1614	US II	123		

Graf 1: Základní soubor ÚPD a ÚPP podle typu dokumentace; 2020



Tab. 2: Základní soubor ÚPD a ÚPP podle hlavních složek; 1996 až 2020

	Počet obcí	Hlavní složka základního souboru			Na složku základního souboru připadá obcí
		ÚPD	ÚPP	celkem	
30. 9.1996	6233	3523**	*	3523**	1,77**
31.12.1997	6234	3039	1140	4179	1,49
31. 3.1999	6244	3628	1742	5370	1,16
31. 3.2001	6251	4177	2167	6344	0,99
31. 3.2003	6249	4597	2583	7180	0,87
31. 3.2005	6248	5769	2819	8588	0,73
31.12.2006	6248	6125	2886	9011	0,69
31.12.2007	6249	6551	3026	9577	0,65
31.12.2008	6249	6917	3208	10 125	0,62
31.12.2009	6250	7526	3298	10 824	0,58
31.12.2010	6250	8127	3561	11 688	0,53
31.12.2011	6251	8725	3720	12 445	0,50
31.12.2012	6251	9496	4055	13 551	0,46
31.12.2013	6251	10 122	4473	14 595	0,43
31.12.2014	6252	10 477	4940	15 417	0,41
31.12.2015	6252	10 794	5389	16 183	0,39
31.12.2016	6258	11 030	5596	16 626	0,38
31.12.2017	6258	11 327	6206	17 533	0,36
31.12.2018	6258	11 507	6862	18 369	0,34
31.12.2019	6258	11 873	8007	19 362	0,32
31.12.2020	6258	11 910	8114	20 024	0,31

* Nejistěno. ** Údaj nesrovnatelný s ostatními.

Základním souborem rozumíme souhrn ÚPD a ÚPP pořízených dle zákonů č. 183/2006 Sb. a č. 50/1976 Sb., případně dle starších právních předpisů. Z tabulky je patrné, že počet jednotek základního souboru ÚPD a ÚPP zaznamenal do konce roku 2020 nárůst (o 662 jednotek).

Na jednotku souboru připadalo v průměru 0,31 obce. Téměř každá obec vykázala dvě územně plánovací dokumentace (ÚP, ÚPO, RP, ÚPN SÚ, ÚPN Z, ÚPR Z) nebo územně plánovací podklad (ÚS nebo US) či jejich kombinaci. Došlo jednak k dalšímu zpřesnění a doplnění databáze, jednak k zahájení pořizování nové ÚPD a ÚPP.

b) Hlavní soubor ÚPD a ÚPP; vývoj a sídelní diference

Hlavním souborem ÚPD a ÚPP rozumíme tu část základního souboru ÚPD a ÚPP, kterou tvoří:

- územně plánovací dokumentace vztahená k území obce (resp. celému katastrálnímu území),
- územní studie a urbanistické studie rovněž vztahené k území obce (resp. celému katastrálnímu území),

kteří splňují metodické podmínky pro analytickou část uvedené v kapitole III.1.

Pro statistické analýzy, tabulkové přehledy a kartogramy byla použita data hlavního souboru, pokud není uvedeno jinak.

Před 1. 1. 2007 do hlavního souboru náležely projednané a projednávané urbanistické studie, nyní se jedná o územní studie, u nichž byla schválena možnost využití a urbanistické studie, u nichž byla ověřena a potvrzena aktuálnost.

Hlavní soubor se od 31. 12. 2019 do 31. 12. 2020 se opět mírně navýšil o 2 jednotky: čítá 6054 jednotek (v roce 2019 bylo 6052 jednotek). Do tohoto souboru byly zahrnuty US, u kterých byla

ověřena a potvrzena aktuálnost a ÚS, u kterých byla schválena možnost využití.

Lze konstatovat, že města nad 5000 obyvatel včetně měla ve sledovaném období všechna platnou ÚPD. Obce od 1000 do 5000 obyvatel mají platnou nebo rozpracovanou ÚPD či aktuální ÚPP téměř 100 %, obce od 200 do 1000 obyvatel od 97,74 do 98,76 % (v roce 2019 to činilo od 97,69 do 98,83 %). Nejmenší obce do 200 obyvatel jsou pokryty ÚPD a ÚPP z 90,06 %.

Srovnání počtu dokumentů s počtem obcí ukazuje, že tyto dokumenty mělo vydáno/schváleno či rozpracováno 96,74 % (v roce 2019 96,71 %) všech obcí v ČR.

Následující tabulka ukazuje množství jednotek ÚPD a ÚPP ve zvolených velikostních skupinách obcí.

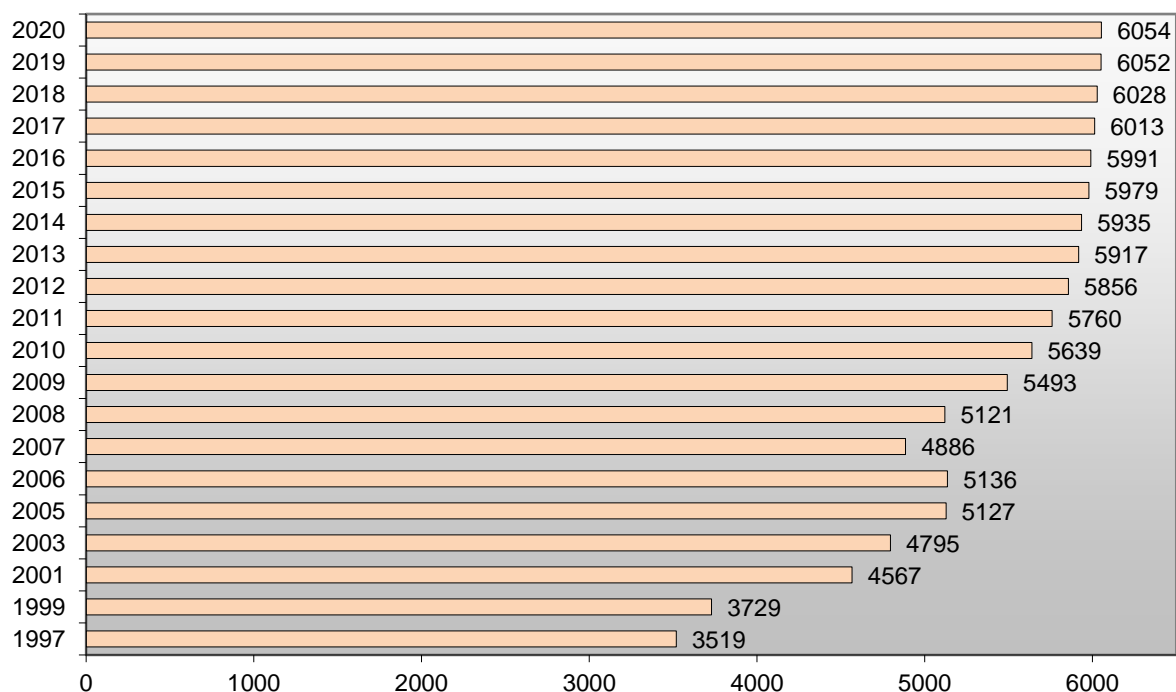
Tab. 3: Rozložení hlavního souboru ÚPD a ÚPP podle velikostních kategorií obcí; 1997, 1999, 2001, 2003, 2005 až 2020

Velikostní kategorie obce	Počet obcí	Počet obcí s platnou a/nebo rozpracovanou ÚPD a ÚPP					
	2020	1997	1999	2001	2003	2005	2006
nad 100 000	6	5	5	5	5	5	5
50 000-99 999	12	19	19	19	17	17	17
20 000-49 999	43	40	41	41	41	41	41
10 000-19 999	68	66	66	66	68	68	68
5000-9999	143	128	126	129	129	131	131
2000-4999	441	326	330	334	356	365	364
1000-1999	782	566	572	605	624	653	645
500-999	1373	848	882	1051	1118	1157	1154
200-499	1991	994	1087	1456	1510	1641	1651
do 199	1399	527	601	861	927	1049	1060
ČR	6258	3519	3729	4567	4795	5127	5136

Velikostní kategorie obce	Počet obcí s platnou a/nebo rozpracovanou ÚPD a ÚPP						
	2007	2008	2009	2010	2011	2012	2013
nad 100 000	5	6	6	6	6	6	6
50 000-99 999	17	15	15	15	15	15	15
20 000-49 999	41	42	42	42	42	42	42
10 000-19 999	68	70	70	69	69	69	69
5000-9999	131	141	140	141	141	141	142
2000-4999	363	388	388	390	394	392	391
1000-1999	639	674	686	691	706	704	709
500-999	1135	1217	1247	1267	1298	1308	1315
200-499	1558	1611	1745	1807	1847	1885	1905
do 199	929	957	1154	1211	1242	1294	1323
ČR	4886	5121	5493	5639	5760	5856	5917

Velikostní kategorie obce	Počet obcí s platnou a/nebo rozpracovanou ÚPD a ÚPP							%
	2014	2015	2016	2017	2018	2019	2020	2020
nad 100 000	5	5	6	6	6	6	6	100
50 000-99 999	15	14	12	12	12	12	12	100
20 000-49 999	43	45	44	44	43	43	43	100
10 000-19 999	68	69	69	69	69	68	68	100
5000-9999	140	141	141	142	147	147	143	100
2000-4999	407	411	413	423	423	428	440	99,77
1000-1999	741	744	744	755	768	775	780	99,74
500-999	1340	1342	1356	1357	1349	1352	1356	98,76
200-499	1924	1942	1938	1935	1942	1948	1946	97,74
do 199	1252	1266	1268	1270	1269	1273	1260	90,06
ČR	5935	5979	5991	6013	6028	6052	6054	96,74

Graf 2: Vývoj celkového počtu ÚPD a ÚPP; 1997, 1999, 2001, 2003, 2005 až 2020



c) Poměr ÚPD a ÚPP ve vývoji a sídelní diferenciaci

Územně plánovací dokumentace v hlavním souboru představují celkově 6049 jednotek, které pokrývají 96,66 % obcí a 5 ÚPP, které pokrývají 0,08 % obcí. V roce 2019 byly analogické počty 6037 a 15 jednotek, tj. 96,47 % a 0,24 %.

Tab. 4a: Poměr ÚPD na hlavním souboru podle velikostních kategorií obcí; 1997, 1999, 2001, 2003, 2005 až 2020

Velikostní kategorie obce	Počet obcí	Počet obcí s platnou a/nebo rozpracovanou ÚPD					
	2020	1997	1999	2001	2003	2005	2006
nad 100 000	6	5	5	5	5	5	5
50 000-99 999	12	19	19	19	17	17	17
20 000-49 999	43	40	41	41	41	41	41
10 000-19 999	68	64	66	66	68	68	68
5000-9999	143	126	124	126	128	130	131
2000-4999	441	318	321	327	345	360	358
1000-1999	782	533	545	561	594	629	625
500-999	1373	717	759	863	960	1032	1075
200-499	1991	785	845	1024	1135	1344	1436
do 199	1399	364	409	494	581	731	812
ČR	6258	2971	3134	3526	3874	4357	4568

Velikostní kategorie obce	Počet obcí s platnou a/nebo rozpracovanou ÚPD						
	2007	2008	2009	2010	2011	2012	2013
nad 100 000	5	6	6	6	6	6	6
50 000-99 999	17	15	15	15	15	15	15
20 000-49 999	41	42	42	42	42	42	42
10 000-19 999	68	70	70	70	69	69	69
5000-9999	131	141	140	139	141	140	142
2000-4999	363	388	388	390	394	392	391
1000-1999	637	673	684	689	705	703	708
500-999	1130	1208	1242	1263	1295	1306	1315
200-499	1545	1582	1720	1786	1833	1876	1899
do 199	919	918	1102	1166	1208	1268	1306
ČR	4856	5043	5409	5566	5708	5820	5893

Velikostní kategorie obce	Počet obcí s platnou a/nebo rozpracovanou ÚPD							%
	2014	2015	2016	2017	2018	2019	2020	
nad 100 000	5	5	6	6	6	6	6	100
50 000-99 999	15	14	12	12	12	12	12	100
20 000-49 999	43	45	44	44	43	43	43	100
10 000-19 999	68	69	69	69	69	68	68	100
5000-9999	140	141	141	142	147	147	143	100
2000-4999	407	411	413	423	423	428	440	99,77
1000-1999	740	743	744	755	768	775	780	99,74
500-999	1340	1342	1356	1357	1349	1352	1356	98,76
200-499	1918	1939	1935	1932	1939	1944	1944	97,64
do 199	1237	1254	1254	1254	1254	1262	1257	89,85
ČR	5913	5963	5974	5994	6010	6037	6049	96,66

**Tab. 4b: Poměr ÚPP na hlavním souboru podle velikostních kategorií obcí;
1997, 1999, 2001, 2003, 2005 až 2020**

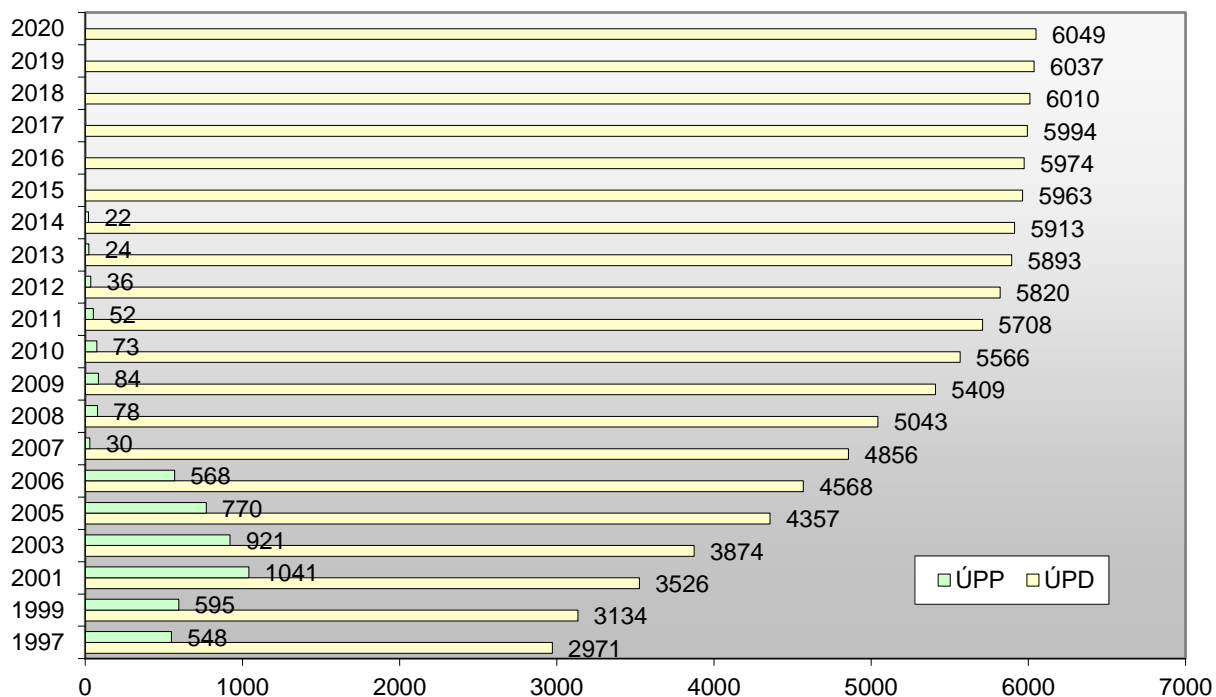
Velikostní kategorie obce	Počet obcí	Počet obcí s aktuální a/nebo rozpracovanou ÚPP					
	2020	1997	1999	2001	2003	2005	2006
nad 100 000	6	0	0	0	0	0	0
50 000-99 999	12	0	0	0	0	0	0
20 000-49 999	43	0	0	0	0	0	0
10 000-19 999	68	2	1	0	0	0	0
5000-9999	143	2	2	3	1	1	0
2000-4999	441	8	9	7	11	5	6
1000-1999	782	33	27	44	30	24	20
500-999	1373	131	123	188	158	125	79
200-499	1991	209	242	432	375	297	215
do 199	1399	163	192	367	346	318	248
ČR	6258	548	595	1041	921	770	568

Velikostní kategorie obce	Počet obcí s aktuální a/nebo rozpracovanou ÚPP						
	2007	2008	2009	2010	2011	2012	2013
nad 100 000	0	0	0	0	0	0	0
50 000-99 999	0	0	0	0	0	0	0
20 000-49 999	0	0	0	0	0	0	0
10 000-19 999	0	0	0	0	0	0	0
5000-9999	0	0	0	1	0	1	0
2000-4999	0	0	0	0	0	0	0
1000-1999	2	1	2	2	1	1	1
500-999	5	9	5	4	3	0	0
200-499	13	29	25	21	14	8	6
do 199	10	39	52	45	34	26	17
ČR	30	78	84	73	52	36	24

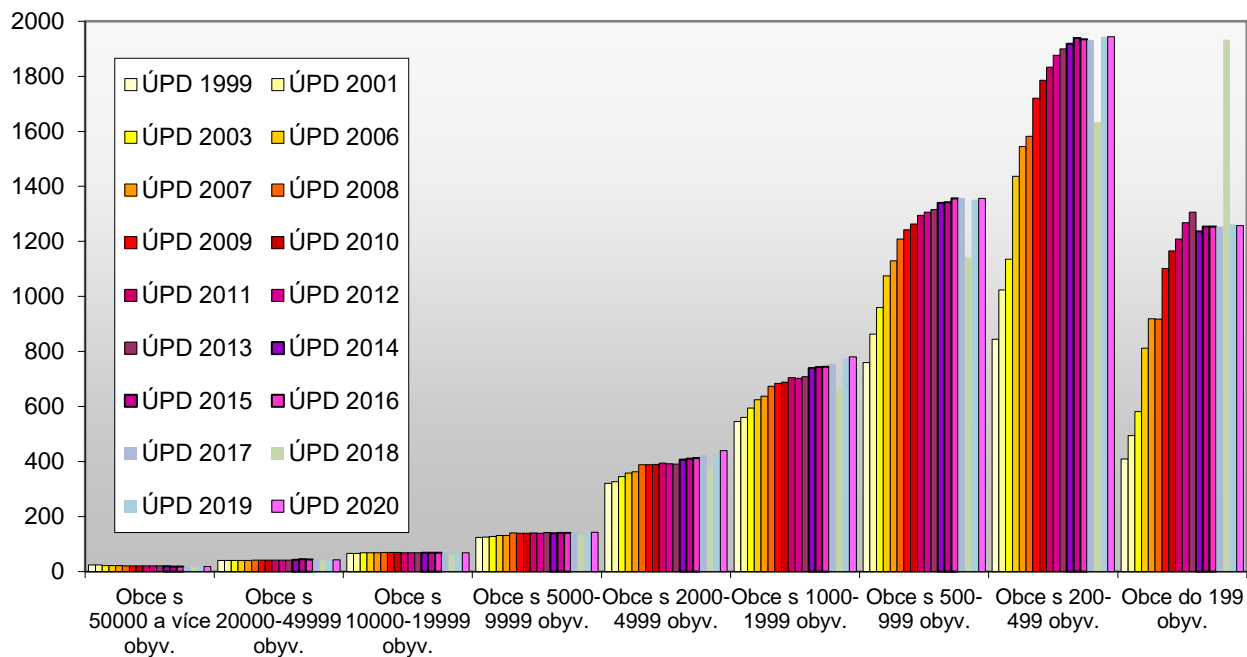
Velikostní kategorie obce	Počet obcí s aktuální a/nebo rozpracovanou ÚPP							%
	2014	2015	2016	2017	2018	2019	2020	
nad 100 000	0	0	0	0	0	0	0	0
50 000-99 999	0	0	0	0	0	0	0	0
20 000-49 999	0	0	0	0	0	0	0	0
10 000-19 999	0	0	0	0	0	0	0	0
5000-9999	0	0	0	0	0	0	0	0
2000-4999	0	0	0	0	0	0	0	0
1000-1999	1	1	0	0	0	0	0	0
500-999	0	0	0	0	0	0	0	0
200-499	6	3	3	3	3	4	2	0,1
do 199	15	12	14	16	15	11	3	0,21
ČR	22	16	17	19	18	15	5	0,08

Města s více než 5000 obyvateli mají územní plán bez výjimky. Ve velikostní kategorii od 1000 do 5000 obyvatel má nebo pořizuje ÚPD převážná většina (přes 99 %) obcí. Ve velikostní kategorii od 200 do 999 obyvatel se jedná o 97,64 až 98,76 % obcí (v roce 2019 o 97,49 až 98,83 %). V nejnižší velikostní kategorii obcí do 200 obyvatel má nebo pořizuje ÚPD 89,85 % (v roce 2019 89,31 %) obcí. ÚS, u které byla ověřena a potvrzena aktuálnost nebo ÚS, u které byla schválena možnost využití je v nejnižší velikostní kategorii obcí do 200 obyvatel zastoupena 0,21 % (v roce 2019 0,78 %) obcí.

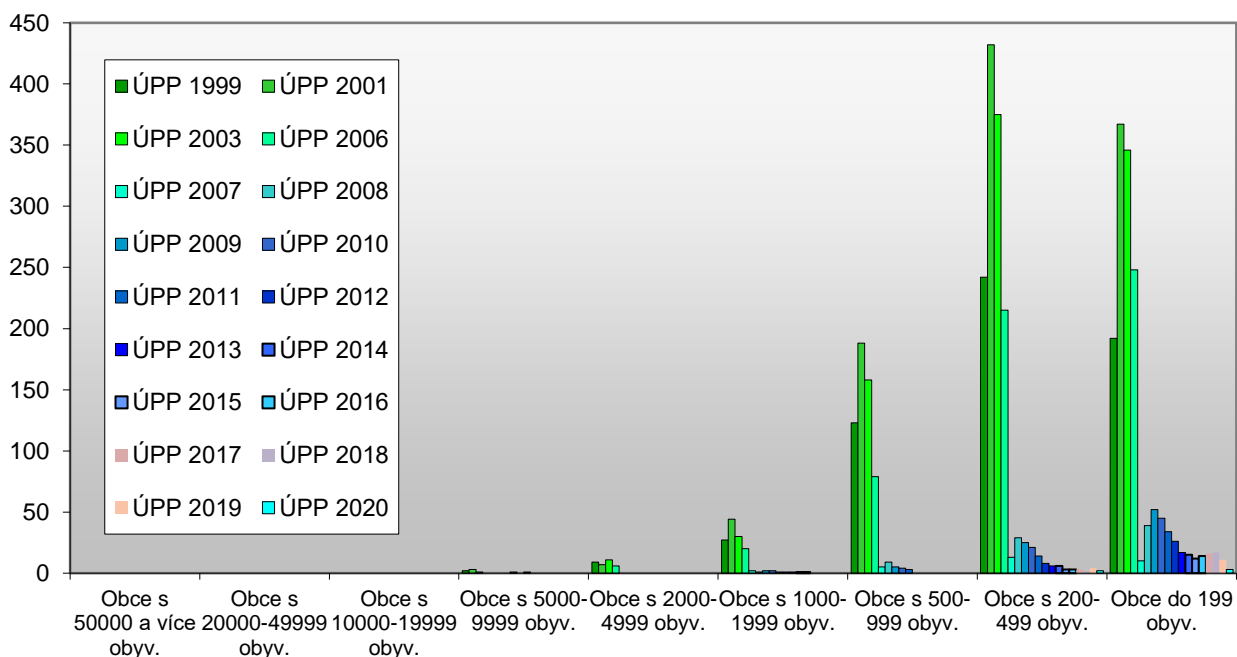
Graf 3: Vývoj počtu ÚPD a ÚPP; 1997, 1999, 2001, 2003, 2005 až 2020



**Graf 4a: Vývoj počtu ÚPD podle velikostních skupin obcí;
1997, 1999, 2001, 2003, 2005 až 2020**



**Graf 4b: Vývoj počtu ÚPP podle velikostních skupin obcí;
1997, 1999, 2001, 2003, 2005 až 2020**



d) Zahajování a vydávání/schvalování ÚPD včetně jejich změn a ÚPP

Tab. 5: Počet zahajovaných a vydávaných/schvalovaných ÚPD včetně jejich změn a ÚPP; 1996 až 2020

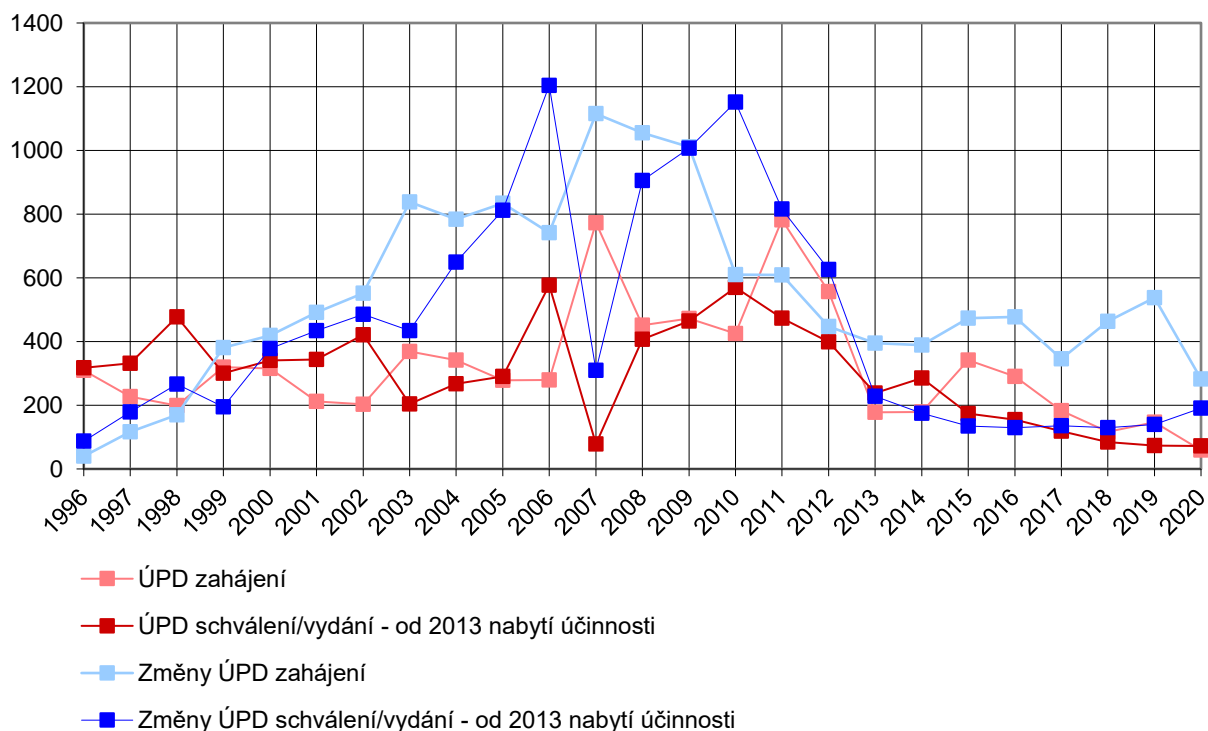
Rok	1996	1997	1998	1999	2000	2001	2002	2003	2004	2005	2006
Zahájené ÚPD	296	219	194	320	311	204	195	355	336	265	278
ÚPO / ÚPN SÚ	260	198	170	282	277	178	174	331	317	249	257
RP / ÚPN Z	36	21	24	38	34	26	21	24	19	16	21
Schválené / Vydané ÚPD	316	334	477	298	339	341	415	202	266	286	574
ÚPO / ÚPN SÚ	289	316	440	268	319	320	392	195	246	262	536
RP / ÚPN Z	27	18	37	30	20	21	23	7	20	24	38
Zahájené změny ÚPD	41	112	168	376	417	483	553	834	789	832	738
ÚPO / ÚPN SÚ	40	107	166	373	410	472	539	815	769	819	723
RP / ÚPN Z	1	5	2	3	7	11	14	19	20	13	15
Schválené / Vydané změny ÚPD	89	182	266	196	381	438	486	430	653	814	1201
ÚPO / ÚPN SÚ	87	181	254	191	380	427	475	425	638	790	1174
RP / ÚPN Z	2	1	12	5	1	11	11	5	15	24	27
Zahájené US	171	195	236	301	175	78	33	31	28	39	39
Odevzdané US	175	237	233	297	258	107	42	30	36	31	32

Rok	2007	2008	2009	2010	2011	2012	2013	2014	2015	2016	2017
Zahájené ÚPD	770	446	469	418	758	533	170	157	257	118	99
ÚP	737	432	460	400	742	520	164	140	247	115	99
RPP a RPZ	33	14	9	18	16	13	6	17	10	3	0
Nabytí účinnosti ÚPD	78	406	463	569	469	398	236	282	173	143	112
ÚP	65	381	450	542	454	381	229	279	168	138	111
RPP a RPZ	13	25	13	27	15	17	7	3	5	5	1
Zahájené změny ÚPD	1127	1055	1024	618	614	443	383	327	382	204	207
ÚP / ÚPO / ÚPN SÚ	1106	1036	1002	594	603	421	370	318	368	200	203
RPP a RPZ / RP / ÚPN Z	21	19	22	24	11	22	13	9	14	4	4
Nabytí účinnosti změny ÚPD	310	915	1016	1163	826	628	229	181	139	110	132
ÚP / ÚPO / ÚPN SÚ	305	892	999	1142	801	613	225	177	134	107	128
RPP a RPZ / RP / ÚPN Z	5	23	17	21	25	15	4	4	5	3	4
Zahájené ÚS	47	91	159	179	259	328	260	301	370	241	307
Schválení možnosti využití ÚS	40	71	146	167	240	303	283	336	399	398	463
Ověření aktuálnosti US	301	59	40	36	2	14	11	2	3	38	4

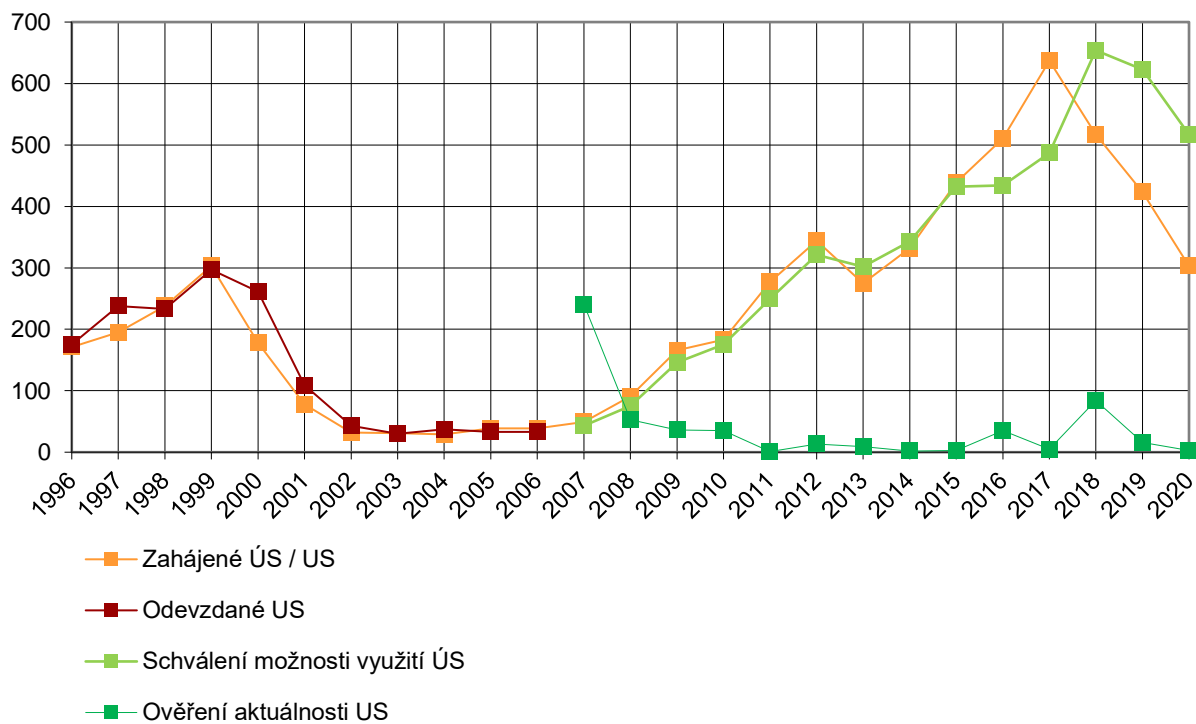
Rok	2018	2019	2020								
Zahájené ÚPD	66	106	59								
ÚP	53	99	55								
RPP a RPZ	13	7	4								
Nabytí účinnosti ÚPD	79	71	72								
ÚP	73	69	58								
RPP a RPZ	6	2	14								
Zahájené změny ÚPD	181	351	282								
ÚP / ÚPO / ÚPN SÚ	172	343	274								
RPP a RPZ / RP / ÚPN Z	9	8	8								
Nabytí účinnosti změny ÚPD	113	156	191								
ÚP / ÚPO / ÚPN SÚ	111	153	182								
RPP a RPZ / RP / ÚPN Z	2	3	9								
Zahájené ÚS	285	318	303								
Schválení možnosti využití ÚS	632	622	517								
Ověření aktuálnosti US	85	16	3								

Poznámka: pro tabulku byla použita data základního souboru.

Graf 5a: Vývoj počtu zahájených a vydaných/schválených ÚPD včetně jejich změn; 1996 až 2020



Graf 5b: Vývoj pořizování ÚS a ÚS; 1996 až 2020



Zahajování pořizování ÚPD se v letech 1993 až 1995 pohybovalo v rozmezí zhruba 220 až 270 ÚPD ročně. V roce 1996 kulminovalo počtem 296 zahajovaných ÚPD. V následných dvou letech 1997 a 1998 byl zaznamenán mírný pokles na cca 200 zahajovaných ÚPD. Tato skutečnost byla způsobena očekáváním schválení novely stavebního zákona č. 50/1976 Sb., která přinesla významné změny v pojetí, druzích a obsahu ÚPD. V letech 1999 a 2000 došlo opět k nárůstu zahajovaných ÚPD, jejichž počet se pohyboval kolem 310 zahajovaných ÚPD. V následujících letech 2001 a 2002 pak opět došlo k poklesu (srovnatelnému s roky 1997 a 1998) na cca 200 zahajovaných ÚPD ročně, což zřejmě souviselo s ukončováním činnosti okresních úřadů. V letech 2003 a 2004 došlo k oživení a nárůstu zahajování pořizování ÚPD, které se pohybovalo kolem 340 ÚPD. Naopak v následných letech 2005 a 2006 s očekáváním nového stavebního zákona došlo k výraznému poklesu zahajovaných ÚPD, a to na cca 270. V roce 2007, po nabytí účinnosti nového stavebního zákona č. 183/2006 Sb. se počet zahajovaných ÚPD skokově zvýšil na 770 ÚPD, což představuje víc než dvojnásobek dosud dosaženého maxima v roce 2003 a současně historické maximum. Poté v roce 2008 došlo k výraznému poklesu téměř na polovinu předchozího roku. Od té doby (s výjimkou roku 2009) pokračoval mírný pokles v zahajování pořizování ÚPD. V roce 2011 se počet zahajovaných ÚPD opět zvýšil na 758 ÚPD, a to s očekávaným koncem dosud účinné ÚPD pořízené podle zákona č. 50/1976 Sb. k 31. 12. 2015. V roce 2012 byla připravována a schválena novela stavebního zákona, kterou bylo toto datum změněno na 31. 12. 2020. Zřejmě v důsledku oddálení termínu ukončení účinnosti předmětné ÚPD došlo opět k poklesu zahajování pořizování ÚPD na 533 ÚPD. V roce 2013 došlo k výraznému poklesu zahajování ÚPD; bylo zahájeno pořizování 170 dokumentací. Tento stav setrval až do roku 2018, kdy bylo zahájeno pořizování pouze 66 ÚPD. V tomto roce nabyla účinnosti další novela stavebního zákona, která opět posunula termín ukončení účinnosti „staré“ ÚPD na 31. 12. 2022. V roce 2020 bylo zahájeno 59 ÚPD, tedy nejnižší počet za sledované období.

Z uvedené tabulky a grafu je patrné, že od roku 1992, tj. od nabytí účinnosti tzv. „velké novely“ stavebního zákona č. 50/1976 Sb., rovnoměrně narůstal počet **dokončených ÚPD**. Tento růst kulminoval v roce 1998, kdy bylo schváleno cca 477 ÚPD (v tomto roce byla schválena významná novela stavebního zákona č. 50/1976 Sb.). Poté v letech 1999 až 2001 byl počet schvalovaných ÚPD vyrovnán, pohyboval se kolem 300 ÚPD ročně. V roce 2002 ukončily činnost okresní úřady a pořizovatelská činnost přešla na úřady územního plánování. V tomto roce tedy opět kulminoval počet dokončených ÚPD číslem cca 415. V roce 2003 následoval pokles dokončovaných ÚPD, které dosáhly čísla 202. V letech 2004 a 2005 následoval nárůst dokončovaných ÚPD pohybující se kolem 275 ÚPD. K další kulminaci ve schvalování ÚPD došlo v roce 2006 v souvislosti s očekávaným nabytím účinnosti nového stavebního zákona. Bylo schváleno 574 ÚPD, tedy dvojnásobný počet vzhledem k předchozím létům. V roce 2007 bylo vydáno pouze 78 ÚPD. V roce 2008 došlo ke skokovému nárůstu počtu vydaných ÚPD – přes 400 ÚPD obdobně jako v roce 2002. Tento nárůst kulminoval v roce 2010, kdy bylo vydáno 569 ÚPD, což se blíží historickému maximu z roku 2006. V roce 2011 došlo opět k poklesu v dokončování ÚPD, který plynule pokračuje: v roce 2016 nabylo účinnosti 143 ÚPD, v roce 2017 112 ÚPD. Od roku 2018 se roční počet ÚPD s nově nabytou účinností pohybuje kolem 70 (72 v roce 2020), což představuje historické minimum.

Jiný průběh vykazuje počet **zahajovaných změn ÚPD**. V letech 1992 až 1994 se pohyboval do 10 změn ročně, poté vykazoval do roku 1998 včetně lineární nárůst až na hodnotu 168. Pouhý rok poté, po novele stavebního zákona č. 50/1976 Sb., se počet zahajovaných změn ÚPD více než zdvojnásobil, v následných letech pak vykázal další nárůst, který kulminoval v letech 2003 až 2005, kdy se pohyboval cca od 834 do 789. Poté následoval mírný pokles na 738 zahajovaných změn v roce 2006. V roce 2007 bylo dosaženo historického maxima 1127 zahajovaných změn. Do roku 2009 následoval mírný pokles; v tomto roce bylo zahájeno cca 1024 změn. V letech 2010 a 2011 došlo k propadu téměř na polovinu, tj. cca 618 a 614 zahajovaných změn. V roce 2012 (novela stavebního zákona) se počet zahajovaných změn propadl na 443 a poté v roce 2016 až na 204. Tento stav setrval do roku 2017, kdy bylo zahájeno 207 změn a v roce 2018 jen 181 změn, což představuje historické minimum za současně účinného stavebního zákona. V roce 2019 se počet zahajovaných změn ÚPD mírně zvýšil na 351 a následně v roce 2020 klesl na 282.

Počet **dokončených změn ÚPD** se do roku 1999 pohyboval v rozmezí cca 182 až 196 dokončených změn. Od roku 2000 následoval vzestup jejich počtu, který se od roku 2004 zrychlil, až v roce 2005 bylo dosaženo počtu 814 dokončených změn. V následujícím roce 2006, před nabytím účinnosti nového stavebního zákona, bylo dosaženo historického maxima 1201 dokončených změn. V následujícím roce 2007 pak bylo vydáno pouze 310 změn, což představuje od roku 2000 historické minimum. V roce 2008 došlo ke skokovému nárůstu – celkem bylo vydáno 915 změn. Nárůst pokračoval do roku 2010, kdy počtem 1163 dokončených změn téměř dosáhl historického maxima z roku 2006. V roce 2011 následoval pokles dokončovaných změn, který pokračoval i v roce 2012 počtem 628 vydaných změn. Následovalo výrazné zvýšení poklesu v roce 2013, kdy nabylo účinnosti 229 změn. V roce 2016 pak nabylo účinnosti pouze 110 změn, což je historické minimum (vyloučen rok 1996). V roce 2017 došlo k mírnému vzrůstu na 132 dokončených změn a v roce 2018 pak opět následoval mírný pokles počtu dokončených změn na 113. Mírný nárůst z minulého roku 2019 pokračoval i letos, kdy bylo dokončeno 191 změn (meziroční nárůst o 35 dokončených změn ÚPD).

V roce 1999 kulminoval počet **zahajovaných ÚS** – dosáhl historicky nejvyšší hodnoty 301 ÚS. Poté tento počet do roku 2002 exponenciálně klesal a nadále se držel na přibližně stejně nízké úrovni cca kolem 30 ÚS ročně až do konce roku 2006, kdy dosáhl počtu 39 zahájených ÚS. Tento trend sledoval i počet dokončených a **odevzdaných ÚS**. Po nabytí účinnosti nového stavebního zákona, pokud měly být ÚS dále využívány, bylo nutné prověřit a **potvrdit jejich aktuálnost**. V roce 2007 byla ověřena a potvrzena aktuálnost 301 ÚS. V dalších letech do roku 2010 se počet potvrzovaných aktuálností studií pohyboval od 59 do 36 ÚS. V roce 2011 byla potvrzena aktuálnost pouze 2 ÚS. Tento stav setrval až do roku 2016, kdy byla potvrzena aktuálnost 38 ÚS. V roce 2017 to byly pouze u 4 ÚS. V roce 2018 byla potvrzena aktuálnost 85 ÚS. Zřejmě se jednalo o nové prověření a potvrzení aktuálnosti v souvislosti s novelou zákona v roce 2017, která uložila úřadům územního plánování, resp. krajským úřadům posoudit do 31. prosince 2018 z hlediska jejich aktuálnosti všechny ÚS a ÚS, o kterých byla vložena data do evidence územně plánovací činnosti do 30. června 2010. (Pořizovatel pak nejpozději do 8 let od posledního vložení dat o územní studii do evidence územně plánovací činnosti vždy prověří aktuálnost jejího řešení.) V roce 2020 byla potvrzena aktuálnost pouze třech ÚS.

Počet **zahajovaných ÚS** v letech 2007 až 2015 (s výjimkou roku 2013) vzrůstal od 47 do 370 ÚS v roce 2015, kdy dosáhl maxima. V roce 2016 následoval pokles na 241 zahajovaných ÚS. Od roku 2017 se počet zahajovaných dokumentací s mírným kolísáním pohybuje kolem 300 ÚS (303 ÚS v roce 2020).

Růst počtu **ÚS**, u kterých byla **schválena možnost využití**, sledoval růst počtu zahajovaných ÚS; jejich počet se zvyšoval z hodnoty 40 v roce 2007 na hodnotu 399 v roce 2015. V roce 2016 stav setrval na 398 ÚS, v roce 2017 opět vzrostl na 463 ÚS. V letech 2018 a 2019 se počet pohyboval kolem 600, což zřejmě opět ovlivnila novela stavebního zákona z roku 2017 (viz výše). V roce 2020 byla schválena možnost využití 517 ÚS.

e) Skladba ÚPD podle rozpracovanosti a dokončenosti

Evidence etap procesu pořizování ÚPD umožňuje analyzovat ÚPD podle stupně rozpracovanosti až dokončení.

Rozlišení rozpracovanosti ÚPD bylo provedeno prostřednictvím dvou stupňů:

- od schválení pořízení do schválení zadání včetně,
- po schválení zadání do nabytí účinnosti.

V roce 2019 se snížil pokles ÚPD ve stupni od schválení pořízení do schválení zadání včetně, a to o 102 dokumentací; celkový počet dokumentací v tomto stupni činil 821 dokumentací, což představuje 13,6 % ze součtu rozpracované a účinné dokumentace obcí. Pokračoval i pokles dokumentací ve stupni od schválení zadání do nabytí účinnosti, a to o 40 dokumentací; celkový

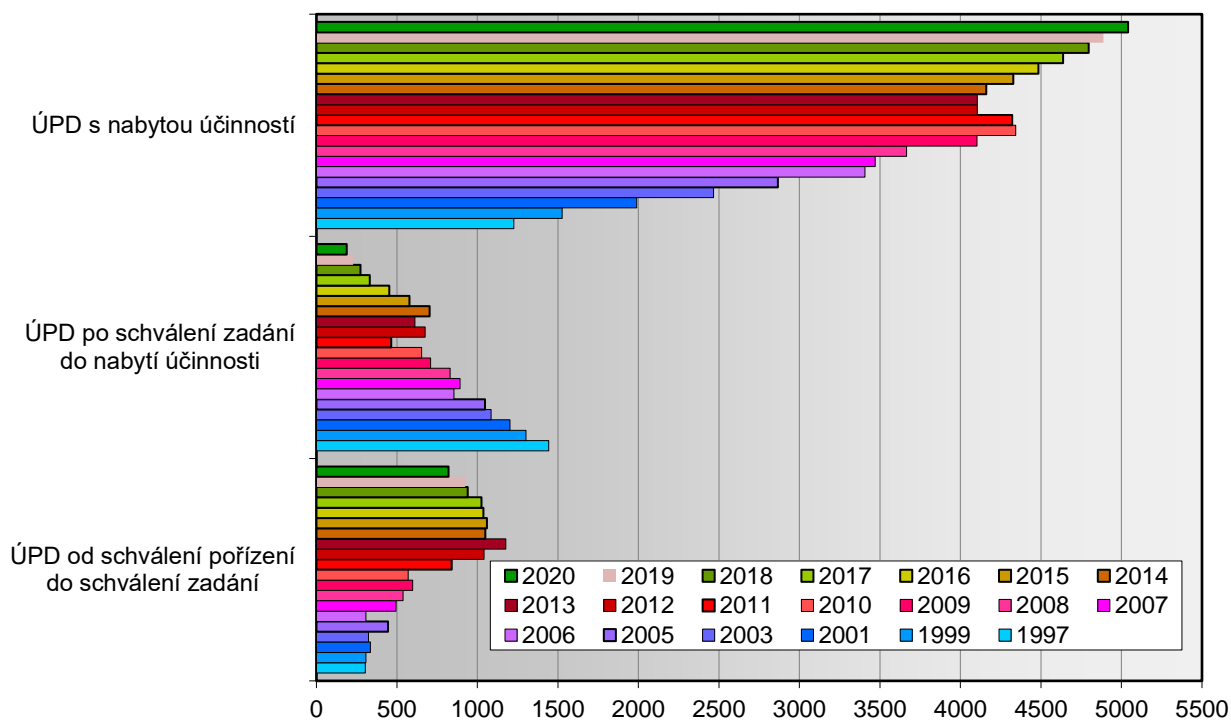
počet dokumentací v tomto stupni činil 187 dokumentací, což představuje 3,1 % ze součtu rozpracované a účinné dokumentace obcí. Počet účinné ÚPD vzrostl o 154 dokumentací. Celkový počet dokumentací v tomto stupni činil 5041 dokumentací, což představuje 83,3 % ze součtu rozpracované a účinné dokumentace obcí.

Vnitřní skladbu hlavních skupin ÚPD ve vývoji 1997-2020 přináší následující tabulka.

Tab. 6: Vývoj rozpracovanosti a dokončenosti ÚPD; 1997, 1999, 2001, 2003, 2005 až 2020

	ÚPD celkem	ÚPD rozpracovaná				ÚPD s nabytou účinností	
		od schválení pořízení do schválení zadání		po schválení zadání do nabytí účinnosti		počet	%
		počet	%	počet	%		
31. 12. 1997	2971	303	10,2	1443	48,6	1225	41,2
31. 3. 1999	3134	307	9,8	1302	41,5	1525	48,7
31. 3. 2001	3526	336	9,5	1201	34,1	1989	56,4
31. 3. 2003	3874	323	8,3	1084	28,0	2467	63,7
31. 3. 2005	4357	444	10,2	1047	24,0	2866	65,8
31. 12. 2006	4568	307	6,7	854	18,7	3407	74,6
31. 12. 2007	4856	494	10,2	892	18,4	3470	71,4
31. 12. 2008	5033	537	10,7	830	16,5	3666	72,8
31. 12. 2009	5409	597	11,0	709	13,1	4103	75,9
31. 12. 2010	5566	569	10,2	653	11,7	4344	78,0
31. 12. 2011	5626	841	14,9	464	8,3	4321	76,8
31. 12. 2012	5820	1040	17,9	675	11,6	4105	70,5
31. 12. 2013	5893	1186	20,1	687	11,7	4021	68,2
31. 12. 2014	5913	1049	17,7	703	11,9	4161	70,4
31. 12. 2015	5963	1058	17,7	577	9,7	4328	72,6
31. 12. 2016	5974	1037	17,4	452	7,6	4485	75,1
31. 12. 2017	5994	1025	17,1	331	5,5	4638	77,4
31. 12. 2018	6010	940	15,6	273	4,5	4796	79,8
31. 12. 2019	6037	923	15,3	227	3,8	4887	81,0
31. 12. 2020	6049	821	13,6	187	3,1	5041	83,3
Rozdíl 1997–1999	+163	+4		-141		+300	
Rozdíl 1999–2001	+392	+29		-101		+464	
Rozdíl 2001–2003	+348	-13		-117		+478	
Rozdíl 2003–2005	+483	+121		-37		+399	
Rozdíl 2005–2006	+211	-137		-193		+541	
Rozdíl 2006–2007	+288	+187		+38		+63	
Rozdíl 2007–2008	+177	+43		-62		+196	
Rozdíl 2008–2009	+366	+60		-121		+427	
Rozdíl 2009–2010	+157	-28		-56		+241	
Rozdíl 2010–2011	+60	+272		-189		-23	
Rozdíl 2011–2012	+194	+199		+211		-214	
Rozdíl 2012–2013	+73	+146		-12		-84	
Rozdíl 2013–2014	+20	-128		+92		+56	
Rozdíl 2014–2015	+50	+9		-126		+167	
Rozdíl 2015–2016	+11	-21		-125		+157	
Rozdíl 2016–2017	+20	-12		-121		+153	
Rozdíl 2017–2018	+16	-85		-58		+158	
Rozdíl 2018–2019	+27	-17		-46		+91	
Rozdíl 2019–2020	+12	-102		-40		+154	

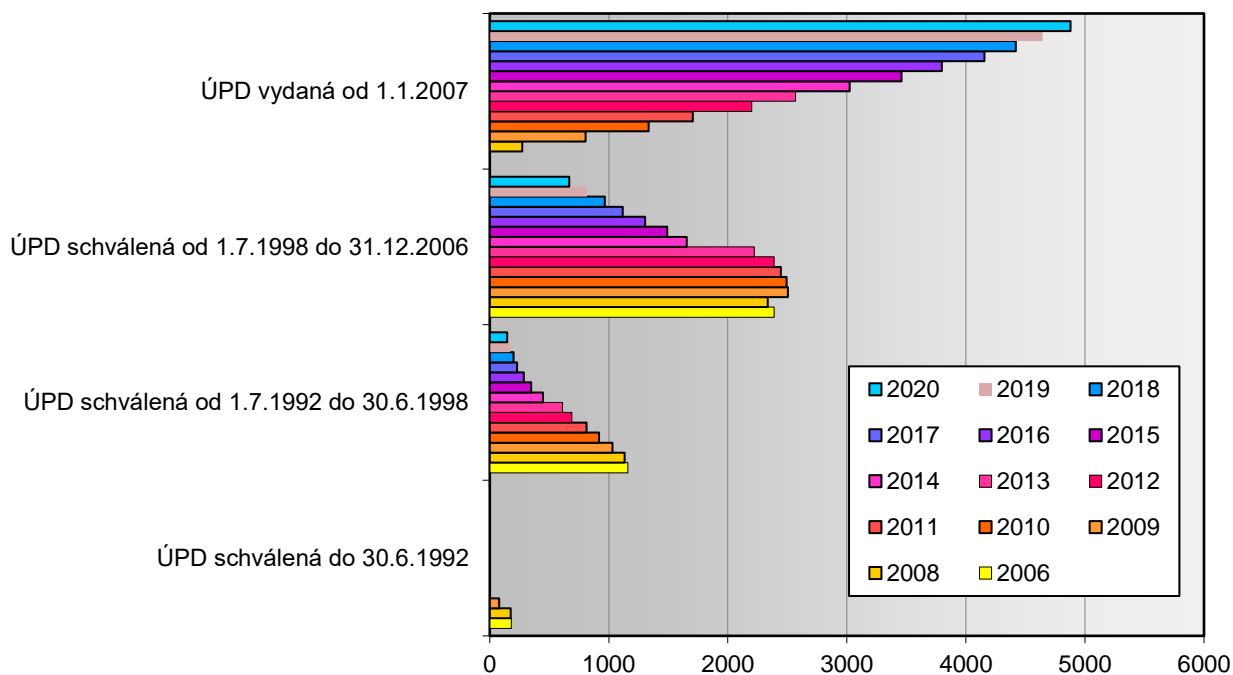
Graf 6: Vývoj dokončenosti a rozpracovanosti ÚPD; 1997, 1999, 2001, 2003, 2005 až 2020



Tab. 7: Počet vydané/schválené ÚPD dle období; 2006 až 2020

Rok	ÚPD vydaná/schválená			
	ÚPD schválená do 30.6.1992	ÚPD schválená od 1.7.1992 do 30.6.1998	ÚPD schválená od 1.7.1998 do 31.12.2006	ÚPD vydaná od 1.1.2007
2006	181	1161	2389	0
2008	177	1133	2334	273
2009	80	1030	2504	806
2010	0	917	2493	1334
2011	0	814	2445	1707
2012	0	689	2388	2201
2013	0	610	2222	2570
2014	0	448	1656	3023
2015	0	349	1490	3458
2016	0	286	1305	3798
2017	0	230	1116	4155
2018	0	199	965	4419
2019	0	174	817	4646
2020	0	147	668	4878

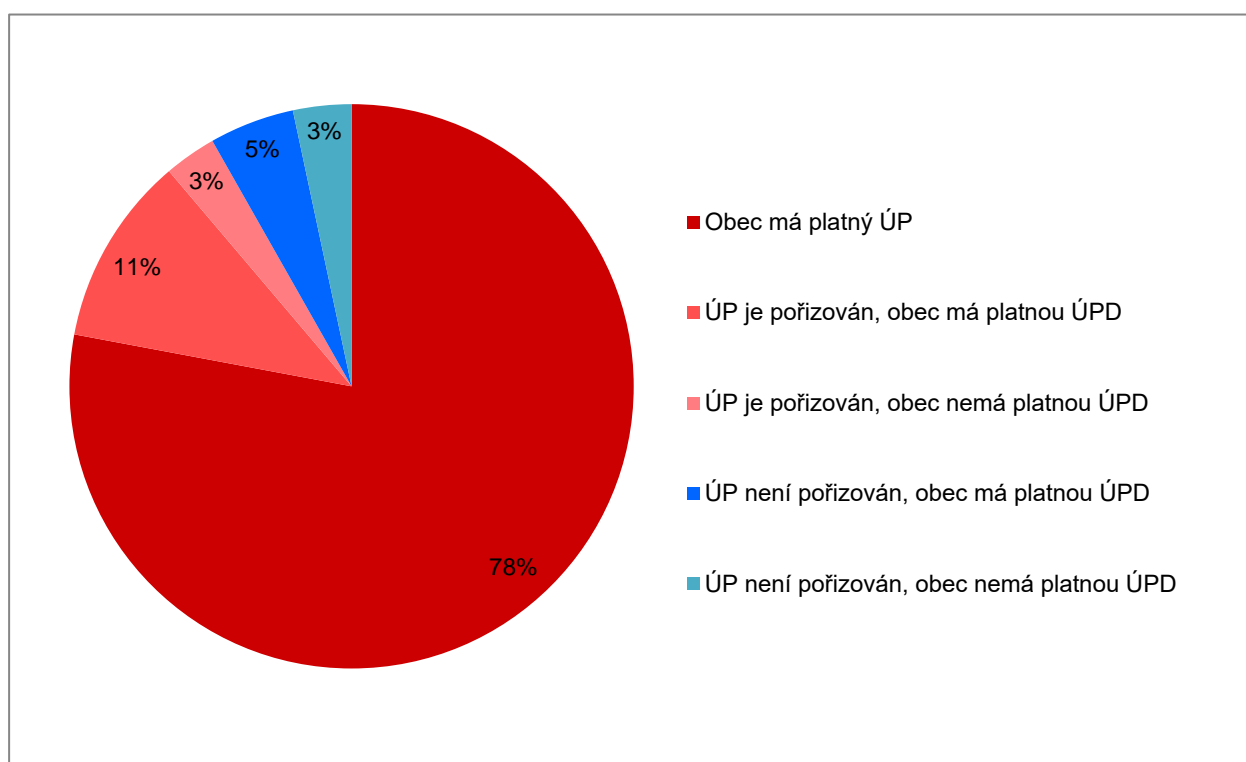
Graf 7: Počet vydané/schválené ÚPD dle období; 2006 až 2020



Tab. 8: Stav pořizování územních plánů; 2020

Počet obcí	6258
Počet obcí s platným ÚP vydaným podle zákona č. 183/2006 Sb.	4878
Počet obcí bez platného ÚP nebo s platným ÚP schváleným podle zákona č. 50/1976 Sb.	1380
z toho	
ÚP je pořizován, obec má platnou ÚPD	679
ÚP je pořizován, obec nemá platnou ÚPD	187
ÚP není pořizován, obec má platnou ÚPD	305
ÚP není pořizován, obec nemá platnou ÚPD	209

Graf 8: Stav pořizování územních plánů; 2020



f) Časový rozsah procesu pořizování ÚPD

Zajímavý je výsledek analýzy doby pořizování ÚPD obcí.

Tab. 9a: Průměrná doba pořizování ÚP

Velikostní kategorie obce	Průměrná doba pořizování v letech											
	0,1-0,9	1,0-1,9	2,0-2,9	3,0-3,9	4,0-4,9	5,0-5,9	6,0-6,9	7,0-7,9	8,0-8,9	9,0-9,9	10-10,9	11,0 <
nad 100 000						1	1		1			
50 000-99 999			1		2		1		2			2
20 000-49 999		1	1	6	7	9	6		4	2		
10 000-19 999		2	4	7	12	16	5	8	4			
5000-9999		3	13	21	19	15	17	8	10	5	3	2
2000-4999		10	48	66	57	52	35	28	13	11	7	6
1000-1999		34	138	145	102	72	38	26	20	7	7	12
500-999		70	243	282	175	118	53	43	23	12	10	15
200-499	8	135	414	342	258	134	80	56	41	18	18	27
do 199	2	98	280	224	141	75	51	28	22	11	6	9
ČR	10	353	1 142	1 093	773	492	287	197	140	66	51	73

Tab. 9b: Průměrná doba pořizování ÚPO

Velikostní kategorie obce	Průměrná doba pořizování v letech									
	1,0-1,9	2,0-2,9	3,0-3,9	4,0-4,9	5,0-5,9	6,0-6,9	7,0-7,9	8,0-8,9	9,0-9,9	10,0-10,9
nad 10 0000	0	0	0	0	0	26	0	0	0	0
50 000-99 999	0	22	31	11	23	23	0	0	0	18
20 000-49 999	0	0	10	25	10	11	0	0	0	0
10 000-19 999	0	13	50	23	0	0	4	4	9	12
5000-9999	0	44	20	17	15	2	6	2	0	0
2000-4999	15	64	113	74	57	8	0	6	2	7
1000-1999	26	126	128	69	38	42	13	4	21	48
500-999	71	144	192	122	71	52	37	16	19	27
200-499	108	183	197	121	72	41	28	19	27	34
do 199	46	98	87	60	18	11	12	7	8	11
ČR	266	694	828	522	304	216	100	58	86	157

Tab. 9c: Průměrná doba pořizování ÚPN SÚ

Velikostní kategorie obce	Průměrná doba pořizování v letech									
	1,0-1,9	2,0-2,9	3,0-3,9	4,0-4,9	5,0-5,9	6,0-6,9	7,0-7,9	8,0-8,9	9,0-9,9	10,0-10,9
nad 100 000	0	0	0	0	0	1	0	0	0	0
50 000-99 999	0	0	1	0	0	0	0	0	0	0
20 000-49 999	1	2	0	0	2	0	1	0	0	0
10 000-19 999	3	3	1	0	2	1	0	0	0	2
5000-9999	4	4	3	7	3	0	4	1	1	5
2000-4999	10	31	27	32	18	17	7	1	2	24
1000-1999	15	28	34	40	32	21	9	22	0	8
500-999	28	45	33	49	26	10	5	4	7	6
200-499	18	31	22	40	17	18	8	0	5	7
do 199	6	7	11	4	5	1	3	1	1	1
ČR	95	178	151	190	138	95	53	31	21	61

Zatímco doba pořizování ÚPN SÚ se pohybovala od 2 do 6 let, s mírnou převahou 5 let, doba pořizování ÚPO se mírně zkrátila, a to na 2 až 4 roky. Do roku 2015 byla převaha ÚP, které se pořizovali již do 3 let. V současné době se doba jejich pořizování opět prodlužuje až na 6 let. Přibývá dokumentací pořizovaných od 4 do 7 let. Více než 11 let bylo pořizováno 71 ÚP ve velikostních kategoriích pod 10 000 obyvatel.

g) Evidence územně plánovací činnosti

Od 1. 1. 2003 přešla povinnost evidence územně plánovací činnosti na krajské úřady (KÚ). V souladu se stavebním zákonem č. 183/2006 Sb., ve znění pozdějších předpisů, mohou krajské úřady od 1. 1. 2007 pověřovat evidencí úřady územního plánování. Pověření pracovníci evidují on-line prostřednictvím webových aplikací iLAS a iKAS.

Počet pověřených pracovníků KÚ se v roce 2020 pohyboval od 2 do 6 pracovníků; celkem bylo editací dat pověřeno 45 pracovníků. Převážně byli pověřeni 2 pracovníci na 1 KÚ. Z uvedeného počtu pověřených pracovníků skutečně editovalo 25 pracovníků. Počet editujících se pohyboval od 1 do 6 pracovníků; většinou však editoval 1 až 2 pověřeni pracovníci.

Dále bylo pověřeno editací dat 212 pracovníků ÚÚP z 8 krajů Z uvedeného počtu pověřených pracovníků skutečně editovalo 129 pracovníků, což představuje přibližně 61 %.

Ke konci roku 2020 bylo editací dat pověřeno celkem 257 (v předchozím roce 238) pracovníků KÚ a ÚÚP, z nichž skutečně editovalo 154 (v předchozím roce 152) pracovníků. Došlo tedy k jejich mírnému nárůstu.

Tab. 10a: Počty pověřených a skutečně editujících pracovníků na KÚ a ÚÚP; 2006, 2007 a 2020

Kraj	Počet pověřených pracovníků									Počet editujících pracovníků								
	KÚ v roce 2006	KÚ v roce 2007	KÚ v roce 2020	ÚÚP v roce 2006	ÚÚP v roce 2007	ÚÚP v roce 2020	celkem 2006	celkem 2007	celkem 2020	KÚ v roce 2006	KÚ v roce 2007	KÚ v roce 2020	ÚÚP v roce 2006	ÚÚP v roce 2007	ÚÚP v roce 2020	celkem 2006	celkem 2007	celkem 2020
Hl. m. Praha	1	1	3	0	0	0	1	1	3	1	0	1	0	0	0	1	0	1
Středočeský	5	5	2	0	0	0	5	5	2	1	1	1	0	0	0	1	1	1
Jihočeský	3	3	4	0	25	36	3	28	40	2	3	2	0	15	23	2	18	25
Plzeňský	6	6	2	0	0	29	6	6	31	4	5	2	0	0	21	4	5	23
Karlovarský	4	7	1	0	0	0	4	7	1	3	4	3	0	0	0	3	4	3
Ústecký	7	7	4	19	21	14	26	28	18	1	1	3	8	9	7	9	10	10
Liberecký	1	1	2	0	0	0	1	1	2	1	1	1	0	0	0	1	1	1
Královéhradecký	2	2	2	0	0	12	2	2	14	1	1	1	0	0	1	1	1	2
Pardubický	3	3	6	0	0	0	3	3	6	3	3	6	0	0	0	3	3	6
Vysočina	2	2	2	1	1	1	3	3	3	1	1	1	1	1	1	2	2	2
Jihomoravský	1	1	1	1	47	72	2	41	73	1	0	0	1	9	44	2	9	44
Olomoucký	2	2	2	0	0	3	2	2	5	1	1	1	0	0	2	1	1	3
Moravskoslezský	2	2	2	0	0	0	2	2	2	1	1	1	0	0	0	1	1	1
Zlínský	6	6	5	0	18	45	6	24	50	3	4	2	0	14	30	3	18	32
Celkem	45	48	45	21	112	212	66	153	257	24	26	25	10	48	129	34	74	154

Tab. 10b: Počty dokumentací a jejich položek včetně jejich změn editovaných pracovníky KÚ a ÚÚP; 2020

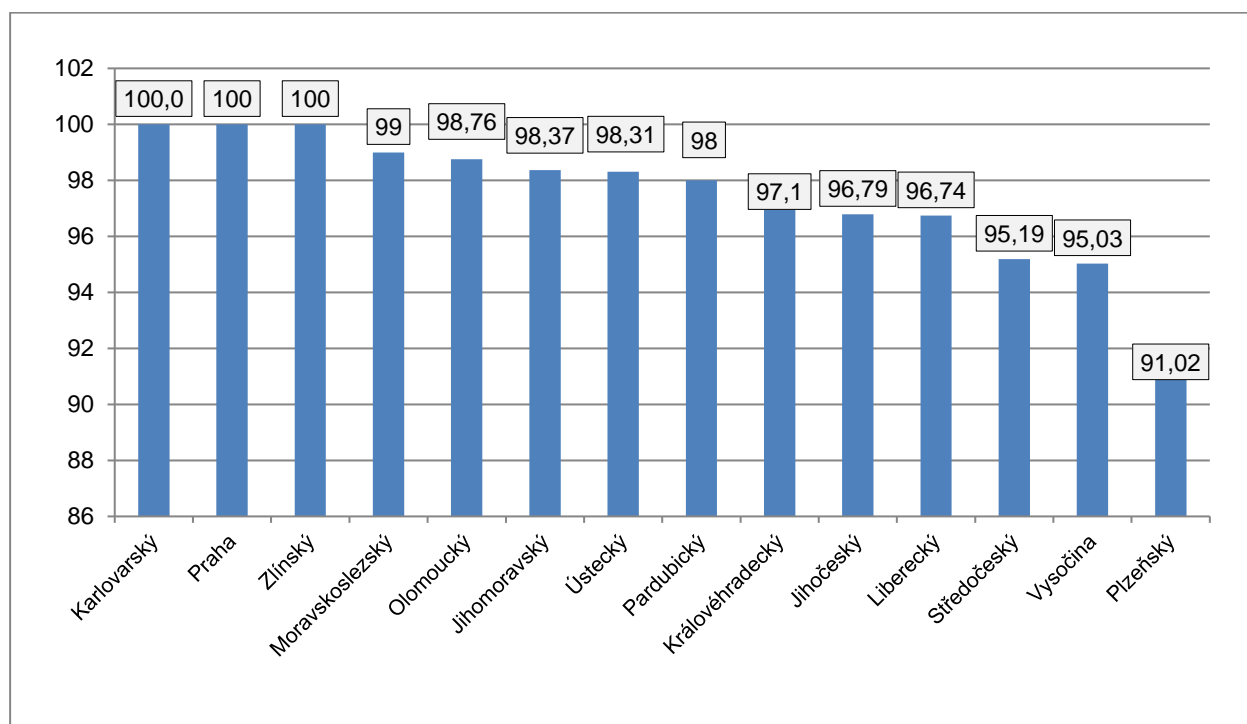
Kraj	Počet dokumentací			Počet položek		
	KÚ	ÚÚP	celkem	KÚ	ÚÚP	celkem
Praha	14	0	14	20	0	20
Středočeský	370	0	370	736	0	736
Jihočeský	146	311	457	319	583	902
Plzeňský	23	221	244	36	394	430
Karlovarský	75	0	75	164	0	164
Ústecký	89	89	178	150	203	353
Liberecký	92	0	92	144	0	144
Královéhradecký	160	28	188	222	44	266
Pardubický	341	0	341	458	0	458
Vysočina	338	21	359	537	30	567
Jihomoravský	8	329	337	8	753	761
Olomoucký	124	82	206	223	93	316
Moravskoslezský	234	0	234	390	0	390
Zlínský	20	256	276	26	409	435
Celkem	2034	1337	3371	3433	2509	5942

III.3 Přehled podle krajů

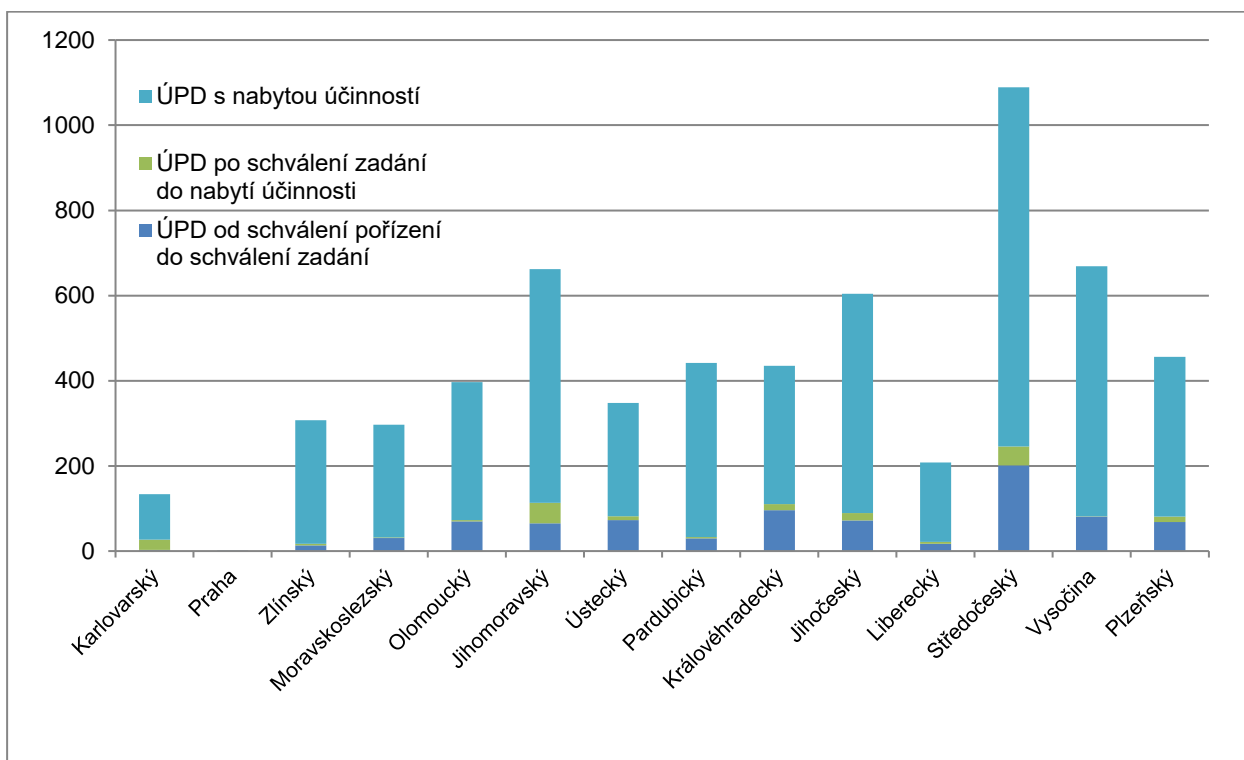
Tab. 11: Pořadí krajů podle rozpracovanosti a dokončenosti ÚPD; 2020

Kraj	Počet obcí	ÚPD rozpracovaná				ÚPD s nabytou účinností		ÚPD celkem	
		od schválení pořízení do schválení zadání		po schválení zadání do nabytí účinnosti		počet	%	počet	%
		počet	%	počet	%				
Karlovarský	134	3	2,24	24	17,91	107	79,85	134	100
Praha	1	1	100	0	0	0	0	1	100
Zlínský	307	13	4,23	4	1,3	290	94,46	307	100
Moravskoslezský	300	31	10,33	1	0,33	265	88,33	297	99
Olomoucký	402	70	17,41	3	0,75	324	80,6	397	98,76
Jihomoravský	673	65	9,66	48	7,13	549	81,58	662	98,37
Ústecký	354	73	20,62	9	2,54	266	75,14	348	98,31
Pardubický	451	30	6,65	3	0,67	409	90,69	442	98
Královéhradecký	448	96	21,43	14	3,13	325	72,54	435	97,1
Jihočeský	624	72	11,54	17	2,72	515	82,53	604	96,79
Liberecký	215	17	7,91	5	2,33	186	86,51	208	96,74
Středočeský	1144	201	17,57	45	3,93	843	73,69	1089	95,19
Vysočina	704	81	11,51	1	0,14	587	83,38	669	95,03
Plzeňský	501	68	13,57	13	2,59	375	74,85	456	91,02
ČR	6258	821	13,12	187	2,99	5041	80,55	6049	96,66

Graf 9: Pořadí krajů podle podílu rozpracované a vydané/schválené ÚPD v procentu obcí; 2020



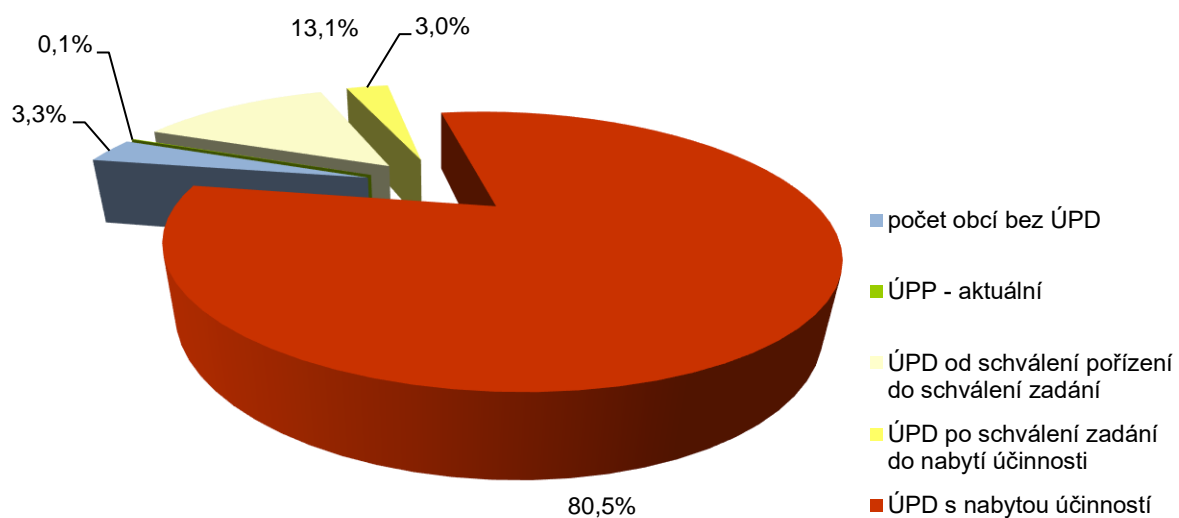
Graf 10: Pořadí krajů podle podílu fází v počtu rozpracované a vydané/schválené ÚPD; 2020



Tab. 12: Pořadí krajů podle podílu rozpracované a vydané/schválené ÚPD a ÚPP; 2020

Kraj	Počet obcí	Počet ÚPD	Podíl obcí s ÚPD v %	Počet ÚS a US	Podíl obcí s ÚS nebo US v %	Počet ÚPD a ÚPP	Podíl obcí s ÚPD nebo ÚPP v %
Karlovarský	134	134	100	0	0	134	100
Praha	1	1	100	0	0	1	100
Zlínský	307	307	100	0	0	307	100
Moravskoslezský	300	297	99	0	0	297	99
Olomoucký	402	397	98,76	0	0	397	98,76
Ústecký	354	348	98,31	1	0,28	349	98,59
Jihomoravský	673	662	98,37	0	0	662	98,37
Pardubický	451	442	98	1	0,22	443	98,23
Jihočeský	624	604	96,79	2	0,32	606	97,12
Královéhradecký	448	435	97,1	0	0	435	97,1
Liberecký	215	208	96,74	0	0	208	96,74
Středočeský	1144	1089	95,19	0	0	1089	95,19
Vysočina	704	669	95,03	1	0,14	670	95,17
Plzeňský	501	456	91,02	0	0	456	91,02
ČR	6258	6049	96,66	5	0,08	6054	96,74

Graf 11: Podíl jednotlivých fází pořizování ÚPD a ÚPP v ČR; 2020



Pro úplnost doplňujeme výše uvedené statistické informace o přehled platných ÚPD obcí – právní stav.

Tab. 13a: Pořadí krajů podle počtu platné ÚPD; 2006 až 2020

Kraj	Počet obcí	Počet obcí s platnou ÚPD							
		2006	2007	2008	2009	2010	2011	2012	2013
Hlavní město Praha	1	1	1	1	1	1	1	1	1
Karlovarský	134	108	108	113	115	117	119	120	120
Liberecký	215	105	108	116	127	145	162	181	183
Moravskoslezský	300	259	267	266	272	271	273	287	289
Zlínský	307	275	275	282	285	289	293	295	300
Ústecký	354	200	214	238	263	278	288	298	305
Olomoucký	402	270	291	320	328	341	350	369	371
Královéhradecký	448	236	270	287	312	326	350	377	387
Plzeňský	501	227	246	253	279	299	323	346	363
Pardubický	451	268	308	333	361	394	404	412	415
Jihočeský	624	322	352	378	415	468	492	527	542
Jihomoravský	673	384	392	431	488	559	581	604	616
Vysočina	704	181	230	291	428	488	522	574	595
Středočeský	1144	560	578	608	715	776	808	887	917
ČR	6258	3396	3640	3917	4389	4740	4966	5278	5404

Kraj	Počet obcí s platnou ÚPD								
	2014	2015	2016	2017	2018	2019	2020		
Hlavní město Praha	1	1	1	1	1	1	1		
Karlovarský	124	124	128	128	130	131	131		
Liberecký	188	192	194	198	200	200	201		
Moravskoslezský	292	292	289	293	294	292	293		
Zlínský	302	304	305	306	306	306	307		
Ústecký	313	321	329	334	336	336	339		
Olomoucký	374	379	380	383	389	390	393		
Královéhradecký	388	394	399	405	409	410	411		
Plzeňský	381	395	406	415	420	424	431		
Pardubický	419	425	431	436	437	438	439		
Jihočeský	558	570	580	581	586	589	592		
Jihomoravský	620	634	639	644	644	648	649		
Vysočina	603	620	632	643	647	651	656		
Středočeský	919	952	948	974	993	1009	1019		
ČR	5482	5603	5661	5741	5792	5825	5862		

Tab. 13b: Pořadí krajů podle podílu platné ÚPD; 2006 až 2020

Kraj	Počet obcí	Podíl obcí s platnou ÚPD v %							
		2006	2007	2008	2009	2010	2011	2012	2013
Hlavní město Praha	1	100,0	100,0	100,0	100,0	100,0	100,0	100,0	100,0
Zlínský	134	90,5	90,5	92,5	93,4	94,8	96,1	96,7	98,4
Moravskoslezský	215	86,6	89,3	89,0	91,0	90,6	91,0	96,0	96,3
Karlovarský	300	81,8	81,8	85,6	87,1	88,6	90,2	90,9	90,9
Pardubický	307	59,3	68,1	73,8	80,0	87,4	89,6	91,4	92,0
Olomoucký	354	68,0	73,3	80,4	82,4	85,5	87,7	92,5	93,0
Jihomoravský	402	57,1	58,3	64,0	72,5	83,1	86,3	89,7	91,5
Ústecký	448	56,5	60,5	67,2	74,3	78,5	81,4	84,2	86,2
Jihočeský	501	51,7	56,5	60,8	66,7	75,1	79,0	84,6	87,0
Liberecký	451	48,6	50,0	54,0	59,1	67,4	75,3	84,2	85,1
Vysočina	624	25,7	32,7	41,3	60,8	69,3	74,1	81,5	84,5
Královéhradecký	673	52,7	60,3	64,1	69,6	72,8	78,1	84,2	86,4
Středočeský	704	48,9	50,4	53,1	62,4	67,8	70,6	77,5	80,1
Plzeňský	1144	45,3	49,1	50,5	55,7	59,7	64,5	69,1	72,5
ČR	6258	54,3	58,2	62,7	70,2	75,8	79,4	84,4	86,5

Kraj	Podíl obcí s platnou ÚPD v %								
	2014	2015	2016	2017	2018	2019	2020		
Hlavní město Praha	100,00	100,00	100,00	100,00	100,00	100,00	100		
Zlínský	98,37	99,02	99,35	99,67	99,67	99,67	97,76		
Moravskoslezský	97,33	97,33	96,33	97,67	98,00	97,33	93,49		
Karlovarský	93,94	93,94	95,52	95,52	97,01	97,76	97,67		
Pardubický	92,90	94,24	95,57	96,67	96,90	97,12	100		
Olomoucký	93,73	94,99	94,53	95,27	96,77	97,01	95,76		
Jihomoravský	92,12	94,21	94,95	95,69	95,69	96,29	97,76		
Ústecký	88,42	90,68	92,94	94,35	94,92	94,92	91,74		
Jihočeský	89,57	91,64	92,95	93,11	93,91	94,39	86,03		
Liberecký	87,44	89,30	90,23	92,09	93,02	93,02	97,34		
Vysočina	85,65	88,07	89,77	91,34	91,90	92,47	94,87		
Královéhradecký	76,05	87,95	89,06	90,40	91,29	91,52	96,43		
Středočeský	80,26	83,14	82,87	85,14	86,80	88,20	93,18		
Plzeňský	86,61	78,84	81,04	82,83	83,83	84,63	89,07		
ČR	87,67	89,62	90,46	91,74	92,55	93,08	93,67		

III.4 Indikátory

Jistou vypovídací schopnost mají i celostátně sledované indikátory.

a) Pokrytí území územně plánovací dokumentací obcí (podíl obcí)

Indikátor představuje podíl počtu obcí s platnou ÚPD obcí k celkovému počtu obcí ČR vyjádřený v procentech. Je součástí sady indikátorů *Výkonná a efektivní veřejná správa v regionech* pro hodnocení priorit *Strategie regionálního rozvoje*.

Tab. 14: Pokrytí území územně plánovací dokumentací obcí; 2005 až 2020

Rok	2005	2006	2007	2008	2009	2010	2011	2012	2013
Hl. m. Praha	100,0	100,0	100,0	100,0	100,0	100,0	100,0	100,0	100,0
Zlínský	90,8	90,5	89,3	90,0	91,0	94,8	96,1	96,7	98,4
Pardubický	49,1	59,3	68,1	74,6	80,0	87,4	89,6	91,4	92,0
Jihomoravský	53,4	57,1	58,3	65,5	72,5	83,1	86,3	89,7	91,5
Moravskoslezský	79,3	86,6	90,5	93,1	93,4	90,6	91,3	96,0	96,3
Karlovarský	73,5	81,8	81,8	85,6	87,1	88,6	90,2	90,9	90,9
Jihočeský	46,1	51,7	56,5	63,1	66,7	75,1	79,0	84,6	87,0
Ústecký	47,5	56,5	60,5	69,8	74,3	78,5	81,4	84,2	86,2
Vysočina	22,7	25,7	32,7	44,0	60,8	69,3	74,1	81,5	84,5
Liberecký	45,4	48,6	50,0	55,6	59,1	67,4	75,3	84,2	85,1
Královéhradecký	46,9	52,7	60,3	65,8	69,6	72,8	78,1	84,2	86,4
Olomoucký	61,0	68,0	73,3	82,4	82,4	85,5	87,5	92,5	93,0
Plzeňský	40,5	45,3	49,1	52,5	55,7	59,7	64,5	69,1	72,5
Středočeský	44,2	48,9	50,4	55,9	62,4	67,8	70,6	77,5	80,1
ČR	49,1	54,3	58,2	64,6	70,2	75,8	79,4	84,4	86,5

Rok	2014	2015	2016	2017	2018	2019	2020		
Hl. m. Praha	100,00	100,00	100,00	100,00	100,00	100,00	100,00		
Zlínský	98,37	99,02	100,00	98,93	98,93	98,93	100,00		
Pardubický	93,73	94,99	97,58	98,67	98,76	98,71	98,88		
Jihomoravský	92,90	94,24	96,79	97,93	97,95	98,21	98,28		
Moravskoslezský	97,33	97,33	97,19	97,60	97,69	96,87	97,22		
Karlovarský	92,12	94,21	94,19	97,06	97,56	98,19	98,19		
Jihočeský	89,57	91,64	94,98	95,75	96,94	97,29	97,46		
Ústecký	87,44	89,30	93,61	95,05	95,55	95,55	96,36		
Vysočina	85,65	88,07	93,17	95,19	95,55	95,94	96,39		
Liberecký	88,42	90,68	93,11	94,33	95,35	95,35	96,26		
Královéhradecký	76,05	87,95	90,48	92,98	93,88	93,92	94,03		
Olomoucký	93,94	93,94	93,06	90,14	93,30	93,57	93,70		
Plzeňský	86,61	78,84	88,55	90,23	91,12	91,68	92,62		
Středočeský	80,26	83,14	87,99	89,22	90,48	91,33	91,91		
ČR	87,67	89,62	90,46	91,74	92,55	93,08	93,67		

Pro rok 2020 je počet obcí s platnou ÚPD obcí roven 5862, celkový počet obcí je 6258. Podíl těchto údajů, vyjádřený v procentech činí 93,67 %, což je hodnota sledovaného indikátoru.

b) Vývoj pokrytí území ČR platnou územně plánovací dokumentací obcí (podíl výměry)

Indikátor představuje podíl výměry katastrálních území s platnou ÚPD obcí k celkové rozloze státu vyjádřený v procentech. Je součástí sady indikátorů určené pro monitoring stavu a trendů udržitelného rozvoje v ČR po zavedení *Strategického rámce udržitelného rozvoje ČR* (schválený usnesením vlády č. 37 dne 11. 1. 2010) do praxe.

Tab. 15: Vývoj pokrytí území ČR platnou územně plánovací dokumentací obcí; 1996 až 2020

Rok	1995	1996	1997	1998	1999	2000	2001	2002	2003	2004	2005	2006
Ukazatel	19,10	23,37	28,15	32,47	38,11	42,33	47,75	49,55	52,96	54,90	56,54	59,12

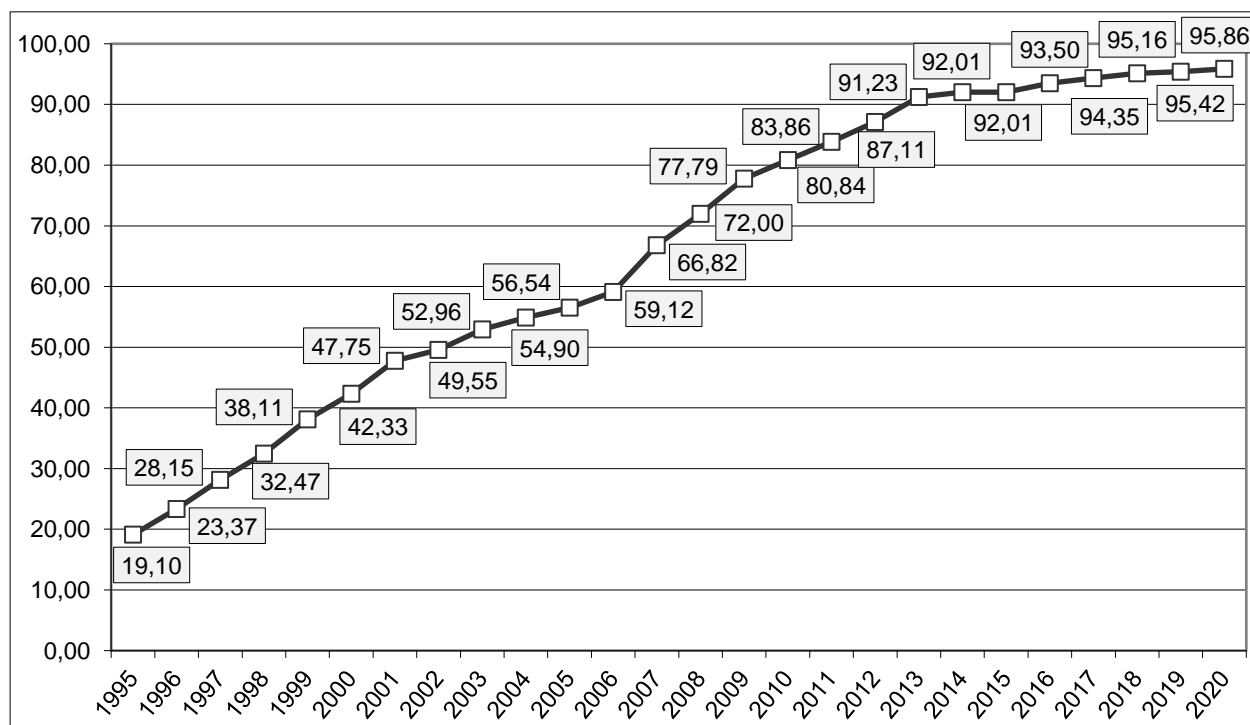
Rok	2007	2008	2009	2010	2011	2012	2013	2014	2015	2016	2017	2018	2019
Ukazatel	66,82	72,00	77,79	80,84	83,86	87,11	91,23	92,01	92,01	93,49	94,35	95,16	95,42

Rok	2020											
Ukazatel	95,86											

Poznámka: Do roku 2006 jsou data vztažena k 31. 3. příslušného roku a počínaje rokem 2007 jsou vztažena k 31. 12. příslušného roku.

Pro rok 2020 je výměra obcí s UPD platnou rovna 75 607 475 ha, výměra státu je 78 870 037 ha. Podíl těchto údajů, vyjádřený v procentech činí 95,86 %, což je hodnota indikátoru.

Graf 12: Vývoj pokrytí území ČR platnou územně plánovací dokumentací obcí; 1996 až 2020



III.5 Tabulkové přehledy a kartogramy – stav rozpracované a vydané/schválené ÚPD a ÚPP obcí podle krajů a obcí s rozšířenou působností

IV ÚZEMNĚ PLÁNOVACÍ DOKUMENTACE A ÚZEMNĚ PLÁNOVACÍ PODKLADY KRAJŮ

IV.1 Metodické a vysvětlující poznámky

Od nabytí účinnosti stavebního zákona č. 183/2006 Sb., o územním plánování a stavebním řádu (stavební zákon), ve znění pozdějších předpisů, k 1. 1. 2007 krajské úřady pořizují nový typ územně plánovací dokumentace – zásady územního rozvoje (dále jen ZÚR), v zákonem stanovených případech regulační plány pro plochy a koridory nadmístního významu. Povinnost poříditi první zásady územního rozvoje měly krajské úřady nejpozději do 5 let ode dne nabytí účinnosti stavebního zákona, tj. do 31. 12. 2011. Uplynutím této lhůty pozbyly účinnosti územní plány velkých územních celků (ÚPN VÚC – pořizené od 1. 10. 1976 do 30. 6. 1998, ÚP VÚC – pořizené od 1. 7. 1998 do 31. 12. 2006). Přitom územně plánovací dokumentace pořizená do 30. 6. 1992 pozbyla platnosti již k 31. 12. 2009.

Do doby vydání zásad územního rozvoje se považovaly za závaznou část územních plánů velkých územních celků rozvojové plochy nadmístního významu, plochy a koridory umožňující umístění staveb dopravní a technické infrastruktury nadmístního významu, vymezení regionálních a nadregionálních územních systémů ekologické stability, limity využití území nadmístního významu a plochy pro veřejně prospěšné stavby obsažené ve schválených územních plánech velkých územních celků; ostatní části řešení pozbyly dnem nabytí účinnosti stavebního zákona platnosti.

Územně plánovací podklady využitelné na úrovni krajů tvoří územní studie (dále jen ÚS), pořizené podle zákona č. 183/2006 Sb., u nichž byla schválena možnost využití, dále pak územní prognózy (dále jen ÚPG VÚC pořizené od 1. 10. 1976 do 30. 6. 1998, ÚPG – pořizené od 1. 7. 1998 do 31. 12. 2006), urbanistické studie (dále jen US) a územní generely (dále jen ÚG), pořizené podle zákona č. 50/1976 Sb., u nichž byla ověřena a potvrzena aktuálnost.

Územní plány a územní prognózy velkých územních celků byly v centrálním datovém skladu do 31. 12. 2002 evidovány ÚÚR na základě registračních listů, předávaných regionálními pracovišti MMR a od 1. 1. 2001 rovněž krajskými úřady. Od 1. 1. 2003 provádějí on-line evidenci ÚPD a ÚPP krajů krajské úřady.

Na rozdíl od způsobu evidence ÚPD obcí byly změny ÚPD krajů považovány za samostatnou ÚPD. V roce 2012 byly dokončeny projektové a programovací práce na sjednocení přístupu ke změnám ÚPD krajů tak, aby změny byly vázány na základní dokumentaci, jak je tomu v případě evidence ÚPD a ÚPP obcí. Od roku 2012 již nejsou aktualizace ZÚR ve statistických výpočtech započítávány jako samostatná dokumentace.

Pro znázornění území řešeného jednotlivými ÚPD a ÚPP krajů do mapového podkladu je použito shodné řešení jako u ÚPD a ÚPP obcí. Územní jednotkou pro evidenci a zobrazení je katastrální území, a to bez ohledu na skutečnost, zda katastrální území je zahrnuto do řešeného území celé, nebo pouze jeho část.

IV.2 Strukturně vývojový přehled

K 31. 12. 2020 bylo v základním souboru evidováno celkem 386 dokumentací (v roce 2019 to bylo 379 dokumentací): 207 platných/aktuálních nebo pořizovaných a 179, které již pozbyly platnosti nebo přestaly být aktuální.

Hlavní soubor čítá 207 (202 v roce 2019) dokumentací: 14 ZÚR a 38 aktualizací ZÚR platných, 18 aktualizací ZÚR rozpracovaných, 1 RPP rozpracovaných, 110 ÚS, 3 US a 4 ÚG aktuálních.

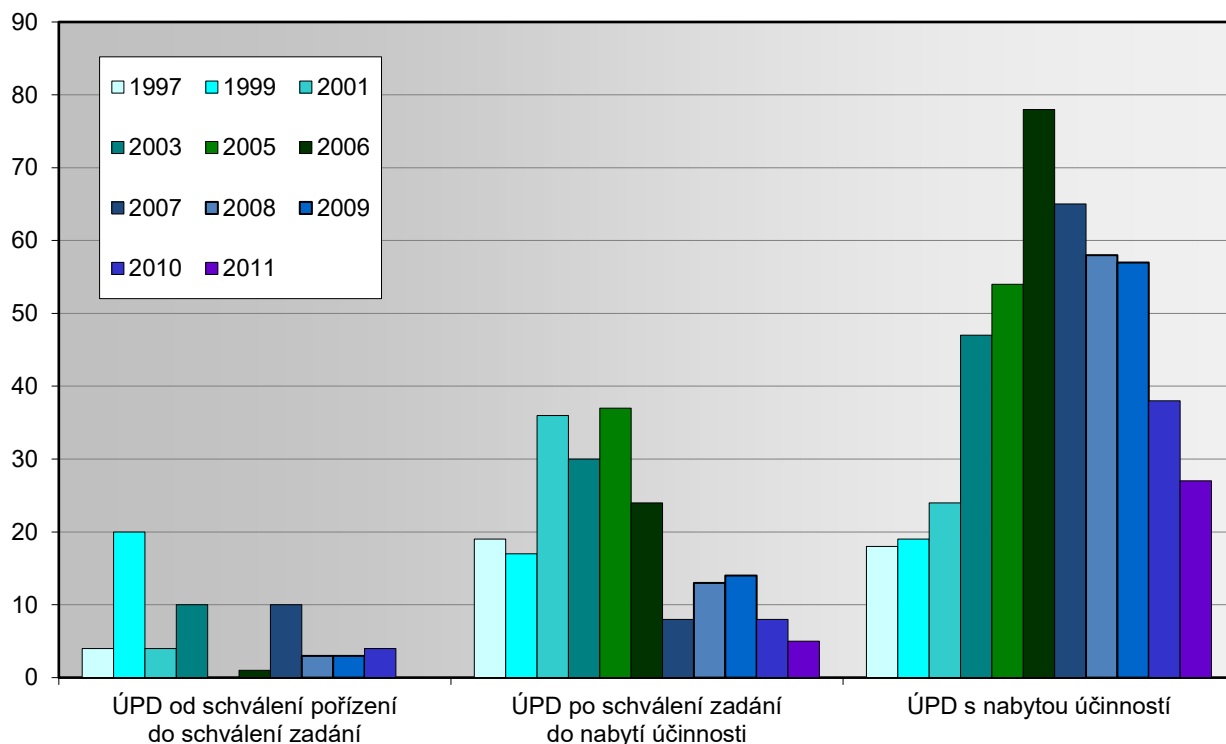
Tab. 16: Skladba ÚPD podle fáze rozpracovanosti a data schválení/vydání; 1997, 1999, 2001, 2003, 2005 až 2011

	ÚPD celkem (včetně změn)	ÚPD rozpracovaná vč. změn				ÚPD s nabytou účinností vč. změn					
		od schválení pořízení do schválení zadání		po schválení zadání do nabytí účinnosti		do 30.6.1992		od 1.7.1992 do 31.12.2006		od 1.1.2007	
		počet	%	počet	%	počet	%	počet	%	počet	%
31.12.1997	41	4	9,8	19	46,3	2	4,9	16	39,0	0	0,0
31. 3.1999	56	20	35,7	17	30,3	2	3,6	17	30,4	0	0,0
31. 3.2001	64	4	6,3	36	56,2	3	4,7	21	32,8	0	0,0
31. 3.2003	87	10	11,5	30	34,5	14	16,1	33	37,9	0	0,0
31. 3.2005	91	0	0,0	37	40,6	14	15,4	40	44,0	0	0,0
31.12.2006	103	1	1,0	24	23,3	16	15,5	62	60,2	0	0,0
31.12.2007	83	10	12,1	8	9,6	8	9,6	54	65,1	3	3,6
31.12.2008	74	3	4,1	13	17,5	8	10,8	41	55,4	9	12,2
31.12.2009	74	3	4,1	14	18,9	8	10,8	41	55,4	8	10,8
31.12.2010	50	4	8,0	8	16,0	0	0,0	28	56,0	10	20,0
31.12.2011	32	0	0,0	5	15,6	0	0,0	12	37,5	15	46,9

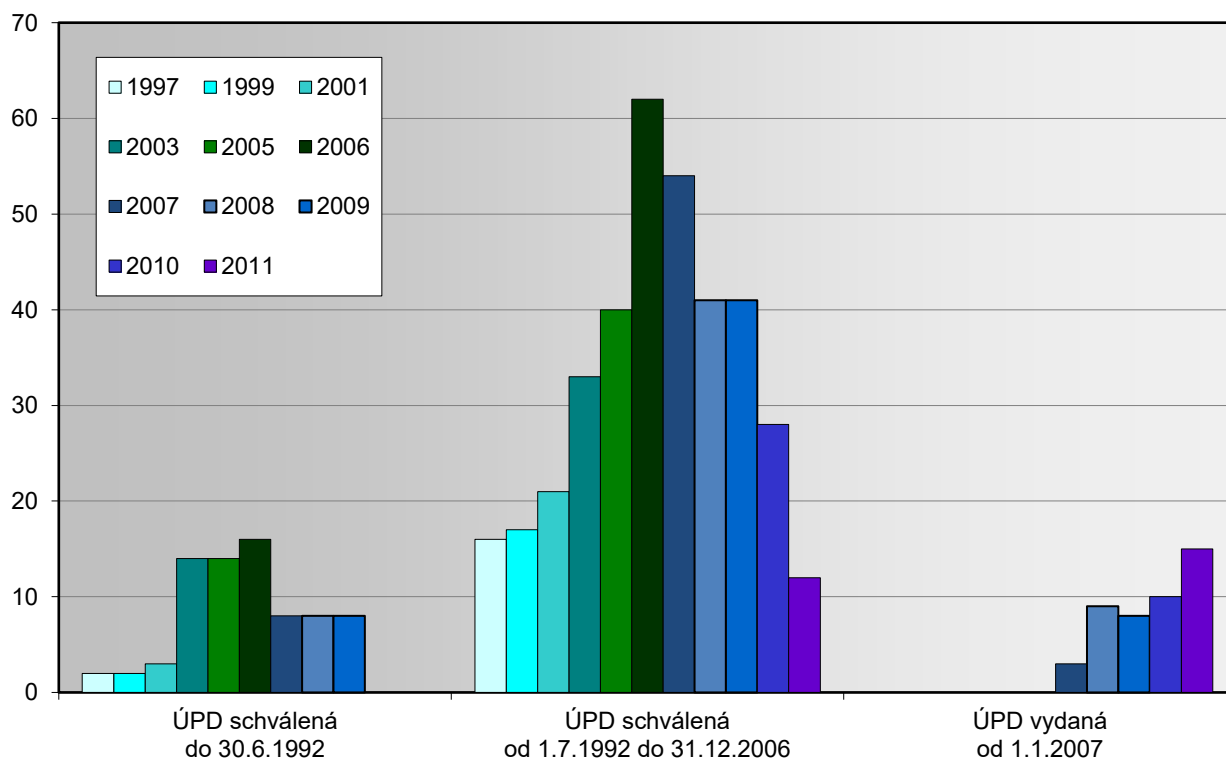
Tab. 17: Skladba ÚPD podle fáze rozpracovanosti a data schválení/vydání; 2007 až 2020

	ZÚR s nabytou účinností	ZÚR rozpracovaná	ZÚR-aktualizace s nabytou účinností	ZÚR-aktualizace rozpracovaná
31.12.2007	0	14	0	0
31.12.2008	4	10	0	0
31.12.2009	4	10	0	1
31.12.2010	8	6	0	5
31.12.2011	14	0	1	4
31.12.2012	13	0	3	3
31.12.2013	13	1	3	5
31.12.2014	13	1	6	4
31.12.2015	13	1	10	9
31.12.2016	14	0	12	12
31.12.2017	14	0	16	15
31.12.2018	14	0	26	14
31.12.2019	14	0	33	18
31.12.2020	14	0	38	18

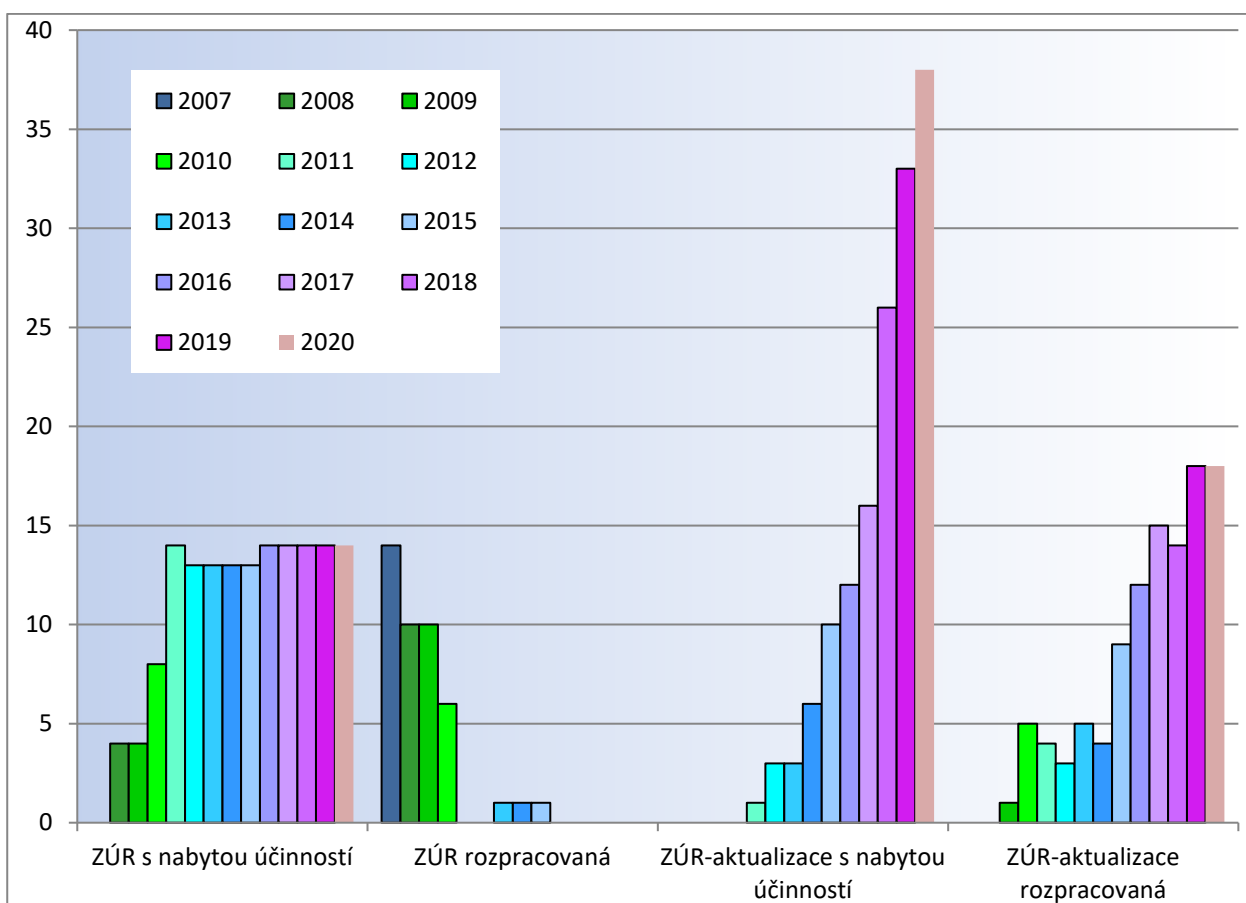
Graf 13: Vývoj dokončenosti a rozpracovanosti ÚPD; 1997, 1999, 2001, 2003, 2005 až 2011



Graf 14: Vývoj platnosti ÚPD pořízené v období do 30. 6. 1992, 1. 7. 1992 - 31. 12. 2006, od 1. 1. 2007; 1997, 1999, 2001, 2003, 2005 až 2011



Graf 15: Vývoj ZÚR; 2007 až 2020



Od 1. 1. 2010 byla ukončena účinnost územně plánovací dokumentace schválené přede dnem 1. července 1992. K 1. 1. 2012 byla ukončena účinnost zbývajících územních plánů velkých územních celků.

Krajské úřady vydaly do 31. 12. 2016 všech 14 ZÚR.

K 31. 12. 2020 bylo účinných 38 aktualizací ZÚR:

ZÚR-A1, A2, A3 a A4 hl. m. Prahy, ZÚR-A1 a A2 Středočeského kraje, ZÚR-A1, A2, A3, A5 a A6 Jihočeského kraje, ZÚR-A1, A2 Jihomoravského kraje, ZÚR-A1, A2 a A4 Plzeňského kraje, ZÚR-A1 Karlovarského kraje, ZÚR-A1, A2 a A3 Ústeckého kraje, ZÚR-A1, A2 a A4 Královéhradeckého kraje, ZÚR-A1, A2 a A3 Pardubického kraje, ZÚR-A1, A2, A3, A4, A5 a A6 kraje Vysočina, ZÚR-A1, A2a, A2b a A3 Olomouckého kraje, ZÚR-A1 Moravskoslezského kraje, ZÚR-A1 a A2 Zlínského kraje.

Bylo rozpracováno 18 aktualizací ZÚR:

ZÚR-A5 hl. m. Prahy, ZÚR-A3, A4, A5, A6 a A7 Středočeského kraje, ZÚR-A5 a A7 Jihočeského kraje, ZÚR-A3 Plzeňského kraje, ZÚR-A1 Libereckého kraje, ZÚR-A3 Královéhradeckého kraje, ZÚR-A7 a A8 kraje Vysočina, ZÚR-A4 Olomouckého kraje, ZÚR-A2 a A3 Moravskoslezského kraje a ZÚR-A3 a A4 Zlínského kraje.

IV.3 Tabulkové přehledy a kartogramy – stav rozpracované a schválené/vydané ÚPD a ÚPP krajů

V SEZNAM ZKRATEK

DAS 2002	– datový sklad – databáze systému Evidence územně plánovací činnosti v ČR
iKAS	– Krajský aktualizací systém – webová aplikace pro editaci a publikaci dat systému Evidence územně plánovací činnosti v ČR – krajů
iLAS	– Lokální aktualizací systém – webová aplikace pro editaci a publikaci dat ze systému Evidence územně plánovací činnosti v ČR – obcí
KÚ	– krajský úřad
MMR	– Ministerstvo pro místní rozvoj
MO	– Ministerstvo obrany
NOÚP	– nadřízený orgán územního plánování
ObÚ	– obecní úřad
OkÚ	– okresní úřad
ONV	– okresní národní výbor
ORP	– obec s rozšířenou působností
OÚP MMR	– odbor územního plánování Ministerstva pro místní rozvoj
PÚP	– podrobný územní plán
RP	– regulační plán
RPP	– regulační plán pořízený z podnětu
RPZ	– regulační plán pořízený na žádost
RP MMR	– regionální pracoviště Ministerstva pro místní rozvoj
SÚP	– směrný územní plán
ÚG	– územní generel
ÚHZ	– územní a hospodářské zásady
ÚPD	– územně plánovací dokumentace
ÚP	– územní plán
ÚPG	– územní prognóza (ÚPP)
ÚPG VÚC	– územní prognóza velkého územního celku (ÚPD)
ÚP VÚC	– územní plán velkého územního celku (pořízený od 1. 7. 1998 do 31. 12. 2006)
ÚPN SÚ	– územní plán sídelního útvaru
ÚPN VÚC	– územní plán velkého územního celku (pořízený od 1. 10. 1976 do 30. 6. 1998)
ÚPN Z	– územní plán zóny
ÚPO	– územní plán obce
ÚPP	– územně plánovací podklad
ÚP R	– územní plán rajónu
ÚPR Z	– územní projekt zóny
US	– urbanistická studie
ÚS	– územní studie
ÚÚP	– úřad územního plánování
ÚÚR	– Ústav územního rozvoje

Zkratka	Kraj	Zkratka	Kraj
HP	Hlavní město Praha	KH	Královéhradecký
ST	Středočeský	PA	Pardubický
JC	Jihočeský	VY	Vysočina
PL	Plzeňský	JM	Jihomoravský
KA	Karlovarský	OL	Olomoucký
US	Ústecký	ZL	Zlínský
LB	Liberecký	MS	Moravskoslezský