

POLITIKA ROZVOJE VENKOVA A RYBÁŘSTVÍ V PROGRAMOVÉM OBDOBÍ 2007–2013 V ČESKÉ REPUBLICĚ

Marek Jetmar

Článek se zabývá plánovanou podporou strukturální přeměny českého venkova z jednotlivých zdrojů EU v programovém období 2007–2013. Popisuje jednotlivé nástroje a programové dokumenty, všímá si vzájemných hierarchických vazeb a také vztahů mezi intervencemi jednotlivých evropských politik zaměřených na rozvoj venkova.

Úvod

Nová programová perioda EU přinesla řadu významných změn, které se týkají postavení politiky venkova a rybářské politiky, zvláště těch částí, které mají strukturální charakter. Konstrukce politiky hospodářské a sociální soudržnosti, která od konce 80. let zastřežovala rovněž strukturální přeměnu venkovských (potažmo rybářských) regionů, je výrazně přebudována. Dochází k rozvolnění vztahů mezi intervencemi tradičních strukturálních fondů – Evropského fondu regionálního rozvoje (ERDF) a Evropského sociálního fondu (ESF) – na jedné straně a nástroji zaměřenými na rozvoj venkovských a rybářských oblastí, na diverzifikaci venkovské ekonomiky respektive hospodářství rybářských regionů na straně druhé. Zanikly strukturální fondy Evropský zemědělský podpůrný a záruční fond (EAGGF) a Nástroj pro podporu rybolovu (FIFG), které jsou nahrazeny zcela novými finančními zdroji – Evropský zemědělský fond pro rozvoj venkova (EAFRD) a Evropský rybářský fond (EFF).

Přestože existují dlouhodobé ambice Vrchního ředitelství pro zemědělskou politiku Evropské komise zastřešit prostřednictvím společné zemědělské politiky EU veškeré

strukturální intervence ve venkovských oblastech a obdobně prostřednictvím společné rybářské politiky v oblastech zaměřených na rybářství a chov ryb, není reálně v silách těchto politik řešit veškeré strukturální problémy těchto území. Např. v případě České republiky má většina území v souladu s metodikou OECD a EU venkovský charakter s výjimkou metropolitní pražské oblasti a částečně Moravskoslezského kraje. Bezmála celé území ČR má tak nárok čerpat prostředky zaměřené na rozvoj venkova, respektive zemědělského venkova. V případě rybářství se pomoc formálně zaměřuje na celé území ČR (ve vazbě na cíl Konvergence, tj. bez hl. m. Prahy), ve skutečnosti se však pomoc koncentruje na tradiční české rybářské oblasti (jižní Čechy – Třeboňsko; oblast Chlumce nad Cidlinou). Z výše uvedeného vyplývá, že **strukturální přeměna venkova je realizována jak systémem evropské regionální politiky, respektive politikou soudržnosti, na straně jedné, tak zemědělskou politikou rozvoje venkova v rámci společné zemědělské politiky EU na straně druhé.** Mezi těmito přístupy je nutné zabránit překryvům či případnému vytlačování (mezi tvrdšími a měkčími formami podpory) a dosáhnout synergického působení poskytované pomoci. V obdobném duchu to platí i pro oblast rybářství.

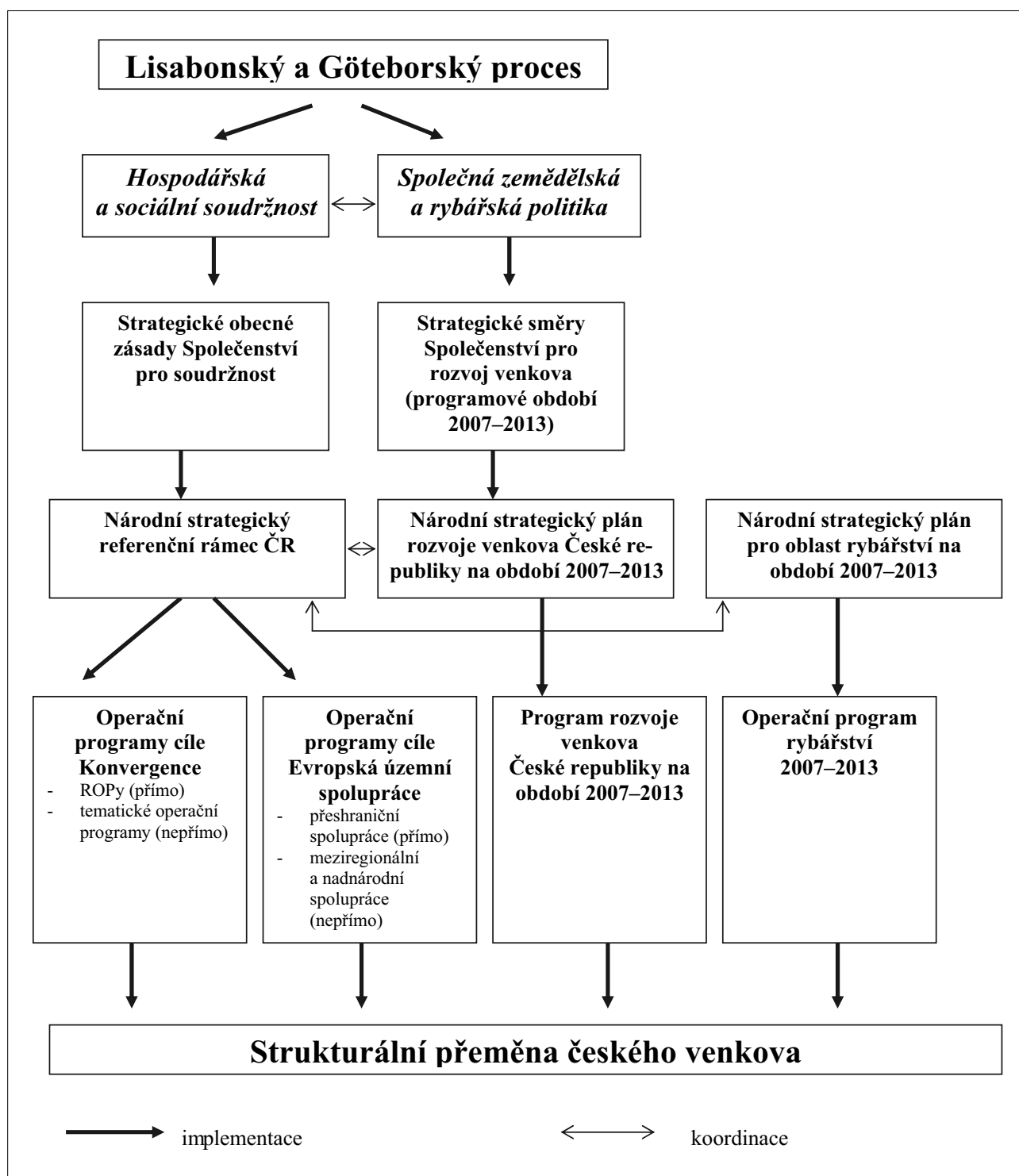


Schéma 1: Nastavení vazeb mezi jednotlivými aktivitami majícími vliv na rozvoj venkova

Vymezení demarkačních čar mezi politikami je ryze v rukou členského státu. Vzhledem k tomu, že při financování aktivit z Evropského zemědělského fondu pro rozvoj venkova a Evropského rybářského fondu je zachována většina principů vytvořených politikou soudržnosti (programování, adicionalita, spolufinancování apod.), odpovídá nastavení vazeb pouze důležitosti, kterou odpovědné orgány kladou na jednotlivá průniková témata. Při nastavování vazeb mezi politikami je nutné definovat na úrovni rámcových strategických dokumentů řadu technických rozhraní

čení, které se pak projeví v zaměření jednotlivých operačních programů. V případě České republiky se odvíjejí od preferencí mezi třemi věcnými závaznými osami rozvoje venkova (zemědělsko-potravinářský komplex, životní prostředí a péče o krajinu, život na venkově; čtvrtá osa Leader – má horizontální charakter), kdy pouze třetí z nich není spojena se zemědělstvím. Odtud vyplývá, že v případě preference prvních dvou os musí být o to více využity prostředky hospodářské a sociální politiky na řešení problémů českého venkova.

Nastavení vazeb mezi jednotlivými aktivitami majícími vliv na rozvoj venkova je znázorněno na schématu 1.

Podpora rozvoje venkova prostřednictvím společné zemědělské a rybářské politiky

Strategické směry Společenství pro rozvoj venkova (programové období 2007–2013)

Zemědělská politika rozvoje venkova se zaměřuje na tři klíčové oblasti:

- zemědělsko-potravinářské hospodářství;
- životní prostředí a hospodářství;
- obyvatelstvo venkova v širším smyslu.

Strategie a programy rozvoje venkova se zaměřují na čtyři oblasti (osy):

- osa I: zlepšení konkurenceschopnosti zemědělství a lesnictví;
- osa II: zlepšování životního prostředí a krajiny;
- osa III: kvalita života ve venkovských oblastech a diverzifikace hospodářství venkova;
- osa IV: budování místních kapacit pro zaměstnanost a diverzifikaci.

Poslední osa reprezentuje akční formu implementace – místní akční skupiny; jedná se o bývalou iniciativu Společenství Leader.

Prostředky vyčleněné na osu 1 by měly přispět k silnému a dynamickému zemědělsko-potravinářskému odvětví v Evropě tím, že se zaměří na oblast přenosu znalostí, modernizaci, inovaci a kvalitu v potravinářském řetězci a na prioritní odvětví, pokud jde o investice do fyzického a lidského kapitálu.

Aktivity zastřešené osou 2 se zaměřují na celoevropské priority v oblasti životního prostředí, které mají přispět k realizaci soustavy NATURA 2000, k zabránění úbytku biologické rozmanitosti, k dosažení cílů v oblasti vodní politiky a k cílům Kjótského protokolu v oblasti zmírňování klimatických změn.

Prostředky vyčleněné v rámci osy 3 na diverzifikaci hospodářství venkova a na kvalitu života ve venkovských oblastech by měly přispět k vytváření pracovních příležitostí a podmínek pro hospodářský růst. Jedná se zejména o budování kapacit (podnikání, řemesla), získávání dovedností (lidské zdroje) a vytváření strategií místního rozvoje, což umožní zachovat přitažlivost venkovských oblastí i pro budoucí generace. Při podpoře odborné přípravy, informovanosti a podnikání jsou respektovány potřeby žen, mladých lidí a starších pracovníků.

Prostředky vyčleněné na osu 4 (Leader) by měly přispět k prioritám os 1 a 2 a zejména osy 3, ale rovněž mohou hrát důležitou úlohu v horizontální prioritě zlepšení říze-

ní a uvolnění endogenního potenciálu pro rozvoj venkovských oblastí¹⁾.

Národní strategický plán rozvoje venkova ČR

Je základním rámcovým dokumentem pro oblast venkova. Tematicky respektuje hlavní strategické priority EU pro léta 2007–2013 zdůrazňující zvyšování ekonomického růstu, vytváření nových pracovních příležitostí a udržitelný rozvoj. Národní strategický plán rozvoje venkova ČR je vytvářen v souladu s nařízením Rady (ES) č. 1698/2005, o podpoře pro rozvoj venkova z Evropského zemědělského fondu pro rozvoj venkova a odráží evropské priority uvedené ve Strategických směrech Společenství pro rozvoj venkova (programové období 2007–2013).

Zastřešuje intervence Evropského zemědělského fondu pro rozvoj venkova v ČR.

Osa I: Zlepšení konkurenceschopnosti zemědělství a lesnictví

Je orientována na přenos znalostí a inovací v potravinovém řetězci, které ve spojení s investicemi do fyzického kapitálu a lidských zdrojů přispějí ke zvyšování konkurenceschopnosti zemědělského a lesnického sektoru. Jedná se o modernizaci zemědělských podniků a výrobu kvalitních, konkurenceschopných zemědělských produktů, o zavádění inovací v zemědělské výrobě a zpracování potravin a o modernizaci technického vybavení pro zemědělství a lesnictví.

Investice do lesů budou směřovat k technickému vybavení pro finalizaci a pro tržní zhodnocení produktů, dále ke zvyšování hospodářské hodnoty lesů a podpoře lesnické techniky a infrastruktury. Podpora využití biomasy jako obnovitelného zdroje pro materiálové a energetické využití přispěje k udržitelnému rozvoji.

Prioritou je také zajistit vstup mladých podnikatelů do zemědělství (snížení průměrného věku podnikatelů v zemědělství). Investice do lidského kapitálu jsou nedílnou součástí podpory rozvoje venkova v ose I, a to v podobě odborného vzdělávání a poradenství.

Osa II: Zlepšování životního prostředí a krajiny

Je zaměřena na environmentální aktivity na venkově, na zastavení úbytku biodiverzity, na ochranu vody a půdy a zmírňování změn klimatu, na podporu zemědělských postupů šetrných k životnímu prostředí ve venkovské krajině (protierozní aktivity, posilování retenční schopnosti krajiny, snižování rizika znečištění vod). V přírodně cenných územích, zejména v rámci soustavy NATURA 2000, v národních parcích, chráněných krajinných oblastech a maloplošných zvláště chráněných územích bude podporován environmentálně šetrný způsob hospodaření včetně ekologického zemědělství.

Podporováno je zalesňování a zvyšování podílu hospodaření v lesích ohleduplného k životnímu prostředí, a dále

1) Podrobně viz rozhodnutí Rady o strategických směrech Společenství pro rozvoj venkova (programové období 2007–2013).

také řešení problému nevhodného věkového a druhového složení lesů.

Osa III: Kvalita života ve venkovských oblastech a diverzifikace hospodářství venkova

Podporuje diverzifikaci ekonomických aktivit na venkově a zlepšování životních podmínek venkovského obyvatelstva. Přispívá ke vzniku nových pracovních příležitostí, dostupnosti místních služeb a zvyšování úrovně kvality života. Tato osa napomáhá řešit dlouhodobé negativní trendy snižování populace na venkově, které jsou částečně spojeny s demografickým vývojem, nízkou dostupností požadovaných služeb a částečně se ztrátou pracovních příležitostí v zemědělství.

Podporováno je zejména budování infrastruktury venkovských obcí včetně čistění odpadních vod, využívání obnovitelných zdrojů, ochrana a rozvoj přírodního a kulturního dědictví venkova a šíření informačních a komunikačních technologií. Druhá priorita je zaměřena na podporu hospodářských aktivit, diverzifikaci venkovské ekonomiky včetně rozvoje cestovního ruchu a zakládání mikropodniků.

Osa IV: Leader

Má horizontální charakter, jedná se o uplatnění metody Leader při implementaci věcných cílů rozvoje venkova. Podporován je integrovaný přístup při rozvoji místního přírodního a kulturního dědictví, zvyšování povědomí o ochraně životního prostředí, rozvoji cestovního ruchu, využívání obnovitelných zdrojů energie apod.

Na místní a regionální úrovni budou definovány místní akční skupiny – místní partnerství, které budou uskutečňovat místní rozvojové strategie.

Program rozvoje venkova

Národní strategický plán rozvoje venkova ČR je realizován prostřednictvím Programu rozvoje venkova. Celkový objem prostředků, který bude alokován prostřednictvím Programu rozvoje venkova, je 10,5 mld. Kč za rok (celkem cca 73 mld. Kč v období 2007–2013), z čehož alokace na třetí osu, která je přímo zaměřena na nezemědělský rozvoj venkova, představuje cca 17 % prostředků²⁾. K tomuto objemu je potřeba přičíst alokaci na osu 4 (Leader) ve výši 0,5 mld. Kč ročně.

V rámci **osy I (Zlepšení konkurenceschopnosti zemědělství a lesnictví)** Programu rozvoje venkova je navržena sada opatření zaměřená na posílení konkurenceschopnosti zemědělské a potravinářské výroby, modernizaci hospodářství, zvyšování přidané hodnoty a realizaci pozemkových úprav. Bude podporován přenos znalostí, tvorba a využívání inovací a modernizace při produkci potravin se zaměřením zvláště na malé a střední podniky. Dále jsou podporovány investice s cílem restrukturalizovat zemědělství, zvýšit konkurenceschopnost zemědělských subjektů a stabilizovat pracovní místa na venkově.

Osa je konkretizována prioritami *1.1 Modernizace, inovace a kvalita* (modernizace zemědělských podniků, investice do lesů, zvyšování přidané hodnoty zemědělských a potravinářských produktů, pozemkové úpravy, zahájení činnosti mladých zemědělců, předčasné ukončení zemědělské činnosti, podpora vytváření seskupení producentů) a *1.2 Přenos znalostí* (další odborné vzdělávání a informační činnost, zahájení činnosti mladých, předčasné ukončení zemědělské činnosti, využívání poradenských služeb).

Prostřednictvím **osy II (Zlepšování životního prostředí a krajiny)** bude podporováno zlepšování stavu životního prostředí a krajiny, zachování biologické rozmanitosti a systémů zemědělství a lesnictví s vysokou přidanou hodnotou, dále ochrana vody a zmírňování změn klimatu. Program rozvoje venkova přispěje ke zlepšování stavu životního prostředí a krajiny realizací agroenvironmentálních opatření, opatření na podporu hospodaření v méně příznivých oblastech a opatření v rámci území soustavy NATURA 2000. Zmírňování dopadů klimatických změn bude uskutečňováno především prostřednictvím lesnických opatření a zalesňováním zemědělské půdy.

Osa je realizována prioritami *2.1 Biologická rozmanitost, zachování a rozvoj zemědělských a lesnických systémů s vysokou přidanou hodnotou a tradičních zemědělských krajín* (platby za přírodní znevýhodnění poskytované v horských oblastech a platby poskytované v jiných znevýhodněných oblastech, platby v rámci území soustavy NATURA 2000 na zemědělské půdě a v rámci rámcové směrnice pro vodní politiku 2000/60/ES (WFD), agroenvironmentální opatření – postupy šetrné k životnímu prostředí a ošetřování travních porostů, platby v rámci území soustavy NATURA 2000 v lesích, lesnicko-environmentální platby), *2.2 Ochrana vody a půdy* (agroenvironmentální opatření – péče o krajinu, platby v rámci území soustavy NATURA 2000 na zemědělské půdě a v rámci rámcové směrnice pro vodní politiku), *2.3 Zmírňování klimatických změn* (zalesňování zemědělské půdy, obnova lesního potenciálu po kalamitách a podpora společenských funkcí lesa).

Prostřednictvím **osy III (Kvalita života ve venkovských oblastech a podpora diverzifikace hospodářství venkova)** bude podporováno udržení kvality života na venkově a diverzifikace místního hospodářství (podpora nezemědělských aktivit), dále tvorba nových pracovních míst v netradičních odvětvích, které vykompenzují očekávané úbytky pracovních příležitostí v zemědělství a potravinářském průmyslu a zkvalitňování venkovské infrastruktury.

Posilována je atraktivita venkova jako místa pro kvalitní život obyvatelstva, podpora vzdělávání, zvýšení povědomí o přírodních a kulturních hodnotách venkovského prostředí a jejich obnova, rozšiřování využití informačních a komunikačních technologií.

Osa je konkretizována prioritami *3.1 Tvorba pracovních příležitostí a podpora využívání obnovitelných zdrojů energie* (diverzifikace činností nezemědělské povahy, podpora

2) Osa I – 22,39 %, Osa II – 55,01 %, Osa III – 16,93 % a Osa IV – 5,67 %.

zakládání podniků a jejich rozvoje, podpora cestovního ruchu), 3.2 *Podmínky růstu a kvalita života na venkově* (obnova a rozvoj vesnic, občanské vybavení a služby, ochrana a rozvoj kulturního dědictví venkova) a 3.3 *Vzdělávání* (vzdělávání, získávání a využívání informací).

V rámci **osy IV (Budování místních kapacit pro zaměstnanost a diverzifikaci)** bude podporováno budování místních kapacit pro zlepšení řízení a využití místního rozvojového potenciálu. Program rozvoje venkova umožňuje budovat místní kapacity zejména prostřednictvím vytváření místních partnerství zapojením širokého okruhu místních aktérů, přípravou místních rozvojových strategií a jejich následnou realizací. Integrovaný přístup pomůže chránit a rozšiřovat místní přírodní a kulturní dědictví, zvyšovat povědomí o ochraně životního prostředí, podporovat výrobu specialit, cestovní ruch, obnovitelné zdroje energie a investovat do nich.

Osa je konkretizována prioritou *Zlepšení řízení a mobilizace přirozeného vnitřního rozvojového potenciálu venkovských oblastí* (místní akční skupiny, realizace místních rozvojových strategií, projekty spolupráce).

Národní strategický plán pro oblast rybníkářství na období 2007–2013

Hlavními cíli rybníkářství v České republice jsou zachování současné úrovně zaměstnanosti v odvětví a udržení produkce ryb v rybochovných zařízeních a v rybníkářských revírech s ohledem na zásady udržitelného rozvoje a se zohledněním environmentálních, hospodářských a sociálních hledisek.

Prioritami pak jsou:

- modernizace provozů, včetně oblasti zpracování ryb, trhu s rybami a rybími produkty;
- udržitelné obhospodařování krajiny;
- ochrana a rozvoj vodních živočichů a rostlin, včetně míst pro tření a zprůchodnění migračních tras pro stěhovavé druhy ryb, výstavba, modernizace a rozšíření lhní pro zarybnění říčních toků;
- zachování odborné úrovně pracovníků v oblasti rybníkářství, rozvoj odborného vzdělávání;
- propagace ryb a produktů z akvakultury;
- odbahnění rybníků.

Operační program rybníkářství 2007–2013

Poloha ČR jako vnitrozemského státu předurčuje zaměření rybníkářství na sladkovodní akvakulturu a s ní spojené činnosti, které jsou v souladu se společnou rybníkářskou politikou EU včetně osy 3, jako například zprůchodnění migračních tras a propagace kvalitních, zdravotně nezávad-

ných potravin. Z pěti prioritních os nařízení o Evropském rybníkářském fondu³⁾ tak využije Česká republika pouze tři: prioritní osa 2 Akvakultura, vnitrozemský rybolov, zpracování produktů rybolovu a akvakultury a jejich uvádění na trh, prioritní osa 3 Opatření společného zájmu a prioritní osa 5 Technická pomoc.

Prioritní osa 2 Akvakultura (Operačního programu rybníkářství 2007–2013, ČR – dále jen OP Rybníkářství) vychází z prioritní osy 2 Akvakultura, vnitrozemský rybolov, zpracování produktů rybolovu a akvakultury a jejich uvádění na trh (nařízení Rady⁴⁾).

Prostřednictvím opatření 2.1. *Investice do produkce akvakultury* bude podporována výstavba, rozšiřování, vybavení nebo modernizace rybníků pro žadatele, který obhospodařuje vodní plochu menší než 20 ha; vybavení nebo modernizace výrobních zařízení u žadatelů s obhospodařovanou vodní plochou rybníků 20 ha a výše; výstavba, rozšíření, vybavení nebo modernizace výrobních zařízení vyjma rybníků; výstavba, odbahnění, rozšíření a vybavení nebo modernizace rybníků do 1 ha pro žadatele, který obhospodařuje vodní plochu větší než 20 ha; odbahnění loviště u rybníků nad 30 ha; nákup zařízení na ochranu rybích hospodářství před volně žijícími predátory; investice související s maloobchodním prodejem v hospodářství, pokud takový prodej tvoří nedílnou součást akvakulturního hospodářství, aniž je dotčen článek 35 odst. 6 nařízení o Evropském rybníkářském fondu.

Opatření 2.2. *Výrovnávací platby na zlepšení vodního prostředí* se zaměří na zavádění výrobních metod snižujících nepříznivý dopad na životní prostředí. Podporováno je zavádění forem akvakultury, které zahrnují ochranu a zlepšování životního prostředí, přírodních zdrojů a genetické rozmanitosti, jakož i udržování krajiny a tradičních charakteristik chovu v akvakultuře a dále přesun části produkce akvakultury do ekologické produkce akvakultury.

Opatření 2.3. *Opatření v oblasti zdraví ryb* je zaměřeno na opatření na tlumení nákaz a na programy pro dozor a eradikaci⁵⁾.

Prostřednictvím opatření 2.4. *Investice do zpracování a uvádění na trh* je podporována výstavba, rozšiřování, vybavení a modernizace podniků a rozvoj celoživotního učení. Pozornost je věnována zvláště zlepšování pracovních a bezpečnostních podmínek, zlepšování hygienických podmínek a jakosti výrobků, výrobě vysoce jakostních výrobků, snižování nepříznivého vlivu na životní prostředí, tvorbě nových výrobků, zavádění nových technologií výroby, zavádění energeticky úsporných a ekologicky šetrných technologií, zavádění sortimentu nových, dosud nevyužívaných živočišných druhů jako další nabídky na trhu, modernizaci pracovních postupů včetně aplikace fyzicky méně náročných a ergonomicky vhodnějších zařízení a učení v souvislosti s výstavbou, rozšířením, vybavením a modernizací podniků.

3) Nařízení Rady (ES) č. 1198/2006 ze dne 27. července 2006 o Evropském rybníkářském fondu.

4) Články 28 – 35 nařízení Rady (ES) č. 1198/2006 ze dne 27. července 2006 o Evropském rybníkářském fondu.

5) Viz směrnice Rady (ES) ze dne 24. října 2006 č. 88/2006 o veterinárních požadavcích na živočichy pocházející z akvakultury a o prevenci a tlumení některých nákaz vodních živočichů.

Prioritní osa 3 Opatření společného zájmu (OP Rybářství) odráží prioritní osu 3 Opatření společného zájmu uvedenou v nařízení⁶⁾ a zaměřuje se na společná opatření, na opatření na ochranu vodních živočichů a rostlin, na rozvoj nových trhů a na vytváření pilotních projektů. Opatření 3.1. *Opatření ve společném zájmu* se zaměřuje na investice do zařízení pro produkci, zpracování a uvádění produkce na trh včetně související infrastruktury a zařízení pro nakládání s odpady, dále na tvorbu nových školících nástrojů včetně rozvoje celoživotního vzdělávání, na zvyšování odborných znalostí a dovedností, na podporu spolupráce mezi vědeckými ústavy, odborným školstvím a hospodářskými subjekty v odvětví rybářství a na studie proveditelnosti partnerství se třetími zeměmi v odvětví rybářství.

Prostřednictvím opatření 3.2. *Opatření na vytváření vhodných podmínek pro život vodních živočichů* je podporováno zlepšení vnitrozemských vod, výstavba míst pro tření a migračních tras pro stěhovavé druhy ryb, ochrana a zlepšování životního prostředí v rámci soustavy NATURA 2000 navazující na rybářské činnosti a vysazování úhoře říčního.

Opatření 3.3. *Podpora a rozvoj nových trhů a propagační kampaně* se zaměřuje na kampaně ve prospěch produktů rybolovu a akvakultury, na propagaci produktů získaných s využitím metod s malým vlivem na životní prostředí, na provádění průzkumů trhu, na kampaně zaměřené na zlepšení obrazu produktů rybolovu a akvakultury a obrazu odvětví rybolovu.

V rámci opatření 3.4. *Pilotní projekty* se pozornost soustředí na testování inovačních technologií za podmínek blízkých výrobním podmínkám s cílem získat technické nebo ekonomické poznatky o nových technologiích a na experimentální vysazování ryb.

Prostřednictvím tohoto programu může být v programovém období 2007–2013 z Evropského rybářského fondu čerpáno 27,1 mil. Euro. Celkový plánovaný objem prostředků (veřejných a soukromých), využitých při realizaci programu dosahuje částky 42,9 mil. Euro.

Podpora rozvoje venkova prostřednictvím politiky hospodářské a sociální soudržnosti

Rozvoj venkovských oblastí je na úrovni Národního rámce politiky soudržnosti ČR řešen stejnojmennou prioritou s cílem dosáhnout udržitelného rozvoje venkovských oblastí (stabilizace osídlení venkovských periferních regionů, posilování mikroregionálních center, harmonizace vztahů mezi městem a jeho zázemím prostřednictvím posílení partnerství města a venkova a udržení a zlepšení kvality života na venkově prostřednictvím jeho zatraktivnění).

Vzhledem ke skutečnosti, že v ČR je možné vymezit tři typy venkovských oblastí s odlišnými socioekonomickými trendy, budou při implementaci uplatněny diferencované formy podpory. Prvním typem jsou periferní venkovské oblasti s nutností stabilizovat osídlení těchto regionů, a to udržením a zvyšováním kvality života venkovské populace, zlepšením dostupnosti veřejných statků a služeb a posílením tradičních vazeb na přírodní hodnoty území. Naproti tomu venkovské oblasti v zázemí velkých měst jsou ovlivněny suburbanizací, vykazují významnou dynamiku rozvoje s požadavky na zvýšení kapacity technické i sociální infrastruktury a posílení dopravní dostupnosti. Dobře dostupné venkovské regiony mají potenciál úspěšně diverzifikovat svou ekonomiku, stát se rekreačním zázemím městských oblastí se specifickými požadavky na kvalitu intervence (např. pro specializaci v oblasti cestovního ruchu, či pro rozvoj kulturně historického potenciálu).

Oporou rozvoje venkovských oblastí s důležitou vazbou na hlavní motory rozvoje regionu jsou mikroregionální centra (jedná se především o města se statutem obce s rozšířenou působností, případně přirozená centra svazků obcí), která poskytují široké spektrum služeb svému okolí. Podpora rozvoje těchto center umožní posílit přirozenou územní soudržnost, funkčně integrovat území, a ve vazbě na hlavní rozvojová centra podpořit partnerství města a venkova a dosáhnout vyváženého polycentrického rozvoje.

Podpora bude poskytována rovněž územním partnerstvím a místním akčním skupinám, které usilují o rozvoj místního ekonomického potenciálu rozšířením spektra ekonomických aktivit ve venkovských oblastech a rozvojem nezemědělských aktivit.

Významným těžištěm regionálních intervencí je snížení vnitroregionálních rozdílů zlepšováním životních podmínek a ekonomických příležitostí v periferních a venkovských oblastech (dobudování a rozvoj technické a sociální infrastruktury, diverzifikace místní ekonomiky, zlepšení kvality životního prostředí) a posilováním jejich přirozených center. Tato priorita vykrývá mezeru mezi podporou měst a podporou poskytovanou prostřednictvím politiky rozvoje venkova jako součásti společné evropské zemědělské politiky.

V rámci **regionálních operačních programů** je proto plánována komplexní podpora venkovským obcím od 500 (v některých případech od 2 000) obyvatel. Rozhraní vůči **operačnímu programu Podnikání a inovace** je rovněž vymezeno populační velikostí. Program rozvoje venkova bude podporovat mikrofirmy a živnosti zemědělských podnikatelů v obcích do 2 000 obyvatel.

V rámci prioritní osy Informační společnost **Integrovaného operačního programu** zaměřené především na podporu národních strategií v gesci resortů bude podporován i rozvoj ICT ve venkovských oblastech, které dosud nedisponují potenciálem dostatečným pro efektivní poskytování těchto moderních služeb na komerční bázi.

Prostřednictvím operačního programu **Lidské zdroje a zaměstnanost** budou ve venkovských oblastech podpo-

6) Články 36 až 42 nařízení Rady (ES) č. 1198/2006 ze dne 27. července 2006 o Evropském rybářském fondu.

rovány místní iniciativy zaměřené na aktivizaci sociálních partnerů a posílení sociálního dialogu pro řešení místních problémů trhu práce, dále rovněž na vytváření regionálních sítí pro přenos a sdílení poznatků a zkušeností. Pozornost bude věnována i podpoře administrativní a absorpční kapacity obcí s rozšířenou působností, u nichž bude posílena jejich role mikroregionálních center. Operační program Lidské zdroje a zaměstnanost se dále zaměří na odstranění systémových nedostatků v dostupnosti a kvalitě veřejných služeb.

Technické vazby mezi intervencemi politiky hospodářské a sociální soudržnosti a společné zemědělské a společné rybářské politiky v ČR

Společná zemědělská politika

REGIONY ZAŘAZENÉ DO CÍLE KONVERGENCE

Při zpracování strategie politiky hospodářské a sociální soudržnosti a zemědělské politiky rozvoje venkova byly nastaveny následující meze a demarkační čáry mezi politikami tak, aby nedocházelo k nežádoucím průnikům a překryvům, nýbrž ke vzájemné podpoře realizovaných opatření.

1) Rozvoj podnikání

- posilování konkurenceschopnosti potravinářského průmyslu,
- zpracování biomasy a obnovitelné zdroje energií,
- rozvoj malého a středního podnikání na venkově – služby, řemesla, problematika mikropodniků.

Ve vztahu k potravinářskému průmyslu se bude postupovat dle Přílohy I k Smlouvě o ES. Zemědělské tzv. „ane-xové (přílohové)“ položky budou podporovány z úrovně Programu rozvoje venkova, tzv. „neanexové (nepřílohové)“ položky prostřednictvím intervencí politiky soudržnosti – Operační program Podnikání a inovace. Program rozvoje venkova bude podporovat fyzické i právnické osoby podnikající v zemědělské výrobě dle zákona o zemědělství, operační program Podnikání a inovace bude podporovat podnikatelské subjekty jiné než definované zákonem o zemědělství a rovněž obce (resp. svazky obcí, příp. sdružení obcí).

V oblasti podpory podnikání při zakládání a rozvoji existujících nezemědělských podniků nejmenší velikosti – mikropodniků, včetně nových živností v oblasti výroby, zpracování a služeb bez omezení sektorů, zejména v oblasti řemesel a služeb pro hospodářství a obyvatelstvo, s cílem vytváření pracovních míst a rozvoje bohaté hospodářské struktury nezemědělských aktivit ve venkovských oblastech bude v obcích do 2 000 obyvatel podpora poskytována prostřednictvím Programu rozvoje venkova.

2) Obnovitelné zdroje energií

Program rozvoje venkova bude prostřednictvím svých opatření podporovat investice spojené se zpracováním biomasy zemědělskými podnikateli. V ostatních případech bude podpora poskytována prostřednictvím politiky soudržnosti.

3) Brownfields

Program rozvoje venkova se zaměří na opětovné využití zemědělských brownfields do 5 ha v obcích do 2 000 obyvatel. Politika hospodářské a sociální soudržnosti bude řešit problematiku nezemědělských brownfields do 5 ha v obcích do 2 000 obyvatel a všechny typy brownfields v obcích nad 2 000 obyvatel.

4) Místní komunikace, technická infrastruktura

Program rozvoje venkova se zaměří na podporu projektů do 5 mil. Kč v obcích do 500 obyvatel. V ostatních případech bude podpora poskytována prostřednictvím politiky soudržnosti.

5) Ostatní aktivity spojené s rozvojem venkovských obcí včetně rozvoje občanské vybavenosti a služeb

- obnova, rekonstrukce, modernizace a estetické zlepšení venkovských sídel, veřejných budov, zástavby, veřejných prostranství, zeleně a ostatních důležitých prvků venkovského dědictví,
- základní občanské vybavení ve venkovských obcích (školské, zdravotnické, sociální) a služby,
- rozvoj zájmových činností a spolků,
- využití informačních a komunikačních technologií.

Program rozvoje venkova se zaměří na podporu projektů v obcích do 500 obyvatel. V ostatních případech bude podpora poskytována prostřednictvím politiky soudržnosti.

6) Rozvoj kulturního dědictví na venkově

- studie, projekty a programy identifikace a zhodnocení kulturního dědictví včetně památkových území,
- obnova, rekonstrukce, modernizace a estetické zlepšení venkovských památek,
- zachování a rozvoj identity venkovských oblastí,
- rozvoj etnografických zvláštností a tradic,
- rozvoj kulturních a spolkových aktivit.

Program rozvoje venkova se zaměří na podporu projektů v obcích do 500 obyvatel. V ostatních případech bude podpora poskytována prostřednictvím politiky soudržnosti.

7) Rozvoj cestovního ruchu

Program rozvoje venkova se zaměří na podporu zemědělských podnikatelů a začínajících podnikatelů v oblasti cestovního ruchu v obcích do 2 000 obyvatel. Prostřednictvím regionálních operačních programů budou podporováni podnikatelé v cestovním ruchu s doloženým dvouletým účetním obdobím a podnikatelé v obcích nad 2 000 obyvatel.

8) **Vodohospodářská infrastruktura, budování čistíren odpadních vod (ČOV) pro sídla do 2 000 ekvivalentních obyvatel (EO)**

V oblasti financování ČOV a kanalizací bude operační program Životní prostředí financovat stavby v aglomeracích nad 2 000 EO a ve zvláště chráněných územích podle zákona č. 114/1992 Sb., o ochraně přírody a krajiny. Program rozvoje venkova bude financovat stavby ČOV a kanalizací v aglomeracích pod 2 000 EO.

9) **Vodohospodářská opatření v krajině**

Program rozvoje venkova bude financovat pouze pozemkové úpravy (např. v případě suchých poldrů), kdy příjemcem podpory jsou pozemkové úřady. V ostatních případech bude podpora poskytována prostřednictvím politiky soudržnosti – operačního programu Životní prostředí.

10) **Lesní hospodářství**

Program rozvoje venkova stanoví jako své příjemce podpory subjekty hospodařící v lesích soukromých osob a obcí. Operační program Životní prostředí podpoří jiné příjemce – právnické osoby, jimž je svěřeno nakládání s lesem ve vlastnictví státu.

11) **Lidské zdroje**

Program rozvoje venkova podpoří poradenskou činnost a šíření informací pro zemědělské subjekty a subjekty lesního hospodářství. Šířeny budou rovněž informace v zájmu rozvoje podnikání. Veškeré ostatní školení, vzdělávání a výzkum v oblasti zemědělství, lesnictví a rozvoje venkova budou podpořeny z politiky soudržnosti.

12) **Partnerství a spolupráce**

Prostřednictvím Programu rozvoje venkova bude podporován rozvoj partnerství a spolupráce, občanských iniciativ, zapojení obyvatel do přípravy strategií rozvoje obcí a mikroregionů, lokální rozhodování a demokracie (místní akční skupiny Leader v územích s 10 000–100 000 obyvateli). Rozvoj ostatních partnerství může být podporován prostřednictvím politiky soudržnosti.

CÍL EVROPSKÁ ÚZEMNÍ SPOLUPRÁCE

Podpora poskytovaná prostřednictvím tohoto cíle je zaměřena na realizaci společných projektů v přeshraničním, meziregionálním a nadnárodním kontextu, což vyžaduje prokázání dopadů podpory i na území mimo ČR. Vzhledem k tomu, že intervence Programu rozvoje venkova neobsahují tuto dimenzi, nedochází ke skutečným překryvům mezi podporou poskytovanou oběma politikami.

Dále na rozdíl od Programu rozvoje venkova nebudou podporovány aktivity, jejichž příjemci budou zemědělci, nebudou finančně podporována školení pro zemědělce, osoby zaměstnané v zemědělství a lesnictví nebo skupiny výrobců. Dále se projekty nebudou týkat modernizace zemědělských statků, zemědělské činnosti, staveb apod.

Společná rybářská politika

V České republice bude poskytována podpora z Evropského rybářského fondu v oblasti akvakultury a v opatřeních ve společném zájmu.

1) **Rybniční hospodářství**

V případě chovných rybníků s produkcí ryb bude podpora poskytována prostřednictvím Evropského rybářského fondu, v ostatních případech prostřednictvím politiky soudržnosti – operačního programu Životní prostředí.

2) **Rybí migrační trasy**

Podpora v oblasti zajištění migračních tras pro stěhovavé druhy ryb bude poskytnuta z prostředků Evropského rybářského fondu fyzickým nebo právnickým osobám, jejichž příjmy pocházejí z podnikání provozovaného vlastním jménem, na vlastní odpovědnost a riziko. Dotace může být rovněž poskytnuta univerzitám a rybářským výzkumným ústavům. Jiní než zde uvedení příjemci budou pro intervence v této oblasti čerpat prostředky z operačního programu Životní prostředí.

3) **Třecí místa pro ryby**

Podpora v oblasti třecích míst pro ryby bude poskytnuta z prostředků Evropského rybářského fondu do výše maximálně 1 mil. Kč způsobilých výdajů na jednotlivou operaci. Ostatní operace budou pro intervence v této oblasti čerpat prostředky z operačního programu Životní prostředí.

Závěr

Česká republika získává v novém programovém období další nástroje zaměřené na venkov, které doplňují tradiční Programy rozvoje venkova a Programy obnovy venkova. Vzhledem k objemu plánovaných prostředků alokovaných prostřednictvím těchto evropských nástrojů je zřejmé, že, obdobně jako v případě politiky hospodářské a sociální soudržnosti, evropská pomoc poskytovaná prostřednictvím společné zemědělské a rybářské politiky výrazně převáží význam domácích dotačních titulů (národních, krajských), respektive stane se zdrojem pro jejich naplnění.

V České republice bude podpora poskytovaná prostřednictvím Programu rozvoje venkova zaměřená na restrukturalizaci venkovské ekonomiky, rozvoj nezemědělských aktivit na venkově a zlepšení kvality života velmi omezená, neboť strategický cíl programu je zaměřen především na environmentální a krajinné aspekty zemědělství a konkurenceschopnost zemědělských a potravinářských struktur.

Politika hospodářské a sociální soudržnosti výrazným způsobem zasáhne do řešení strukturálních problémů českého venkova. Objem prostředků, který bude přímo (tj. z vlastního titulu rozvoje venkova) či nepřímo (dopady dílčích strategií do venkovského prostoru) alokován, převýší zdroje poskytované prostřednictvím „nezemědělských“ i „zemědělských“ priorit Programu rozvoje venkova.

Nutnost nastavení vazeb mezi politikami na úrovni strategických a operačních dokumentů zpracovávaných v ČR, které by umožnily provázat aktivity jednotlivých politik, vyplývá přímo z evropské legislativy⁷⁾. Tyto hranice jsou v praxi vymezeny na základě:

- odlišení skupin příjemců pomoci;
- nastavení technických limitů (velikost pomoci, velikostní kategorie obce, technologické aspekty);
- odlišného účelu poskytované pomoci (přeshraniční spolupráce vs. aktivity zemědělského rozvoje venkova).

Je zřejmé, že rozdělení aktivit zaměřených na rozvoj venkova do několika politik a řady operačních dokumentů zkomplikuje práci malým obcím a dalším aktérům na venkově a bude vyžadovat větší nároky na jejich administrativní kapacitu.

Použitá literatura:

Nařízení rady (ES) č. 1698/2005 ze dne 20. září 2005 o podpoře pro rozvoj venkova z Evropského zemědělského fondu pro rozvoj venkova.

Nařízení rady (ES) č. 1198/2006 ze dne 27. července 2006 o Evropském rybářském fondu.

Nařízení rady (ES) č. 1083/2006, o obecných ustanoveních týkajících se Evropského fondu pro regionální rozvoj, Evropského sociálního fondu a Fondu soudržnosti a zrušení nařízení Rady (ES) č. 1260/1999.

Rozhodnutí Rady o strategických směrech Společenství pro rozvoj venkova (programové období 2007–2013).

Rozhodnutí Rady 2006/702/ES: Strategické obecné zásady Společenství pro soudržnost, říjen 2006.

Integrovaný operační program.

Národní strategický plán pro oblast rybářství na období 2007–2013.

Národní strategický plán rozvoje venkova České republiky období 2007–2013.

Národní strategický referenční rámec ČR.

Programy přeshraniční spolupráce pro období 2007–2013.

Operační program Lidské zdroje a zaměstnanost.

Operační program Podnikání a inovace.

Operační program rybářství 2007–2013.

Operační program Životní prostředí.

Program rozvoje venkova České republiky na období 2007–2013.

Regionální operační programy.

Strategické obecné zásady Společenství pro soudržnost.

Strategické směry Společenství pro rozvoj venkova (programové období 2007–2013).

JETMAR, Marek. Programové dokumenty politiky hospodářské a sociální soudržnosti v České republice v programovém období 2007–2013, In: *Urbanismus a územní rozvoj 1/2007*, Brno, ÚÚR, 2007. s. 8–13. ISSN 1212-0855.

*Ing. Marek Jetmar, Ph.D.
Katedra regionálních studií
Vysoká škola ekonomická v Praze*

ENGLISH ABSTRACT

A Rural and Fisheries Development Policy in the 2007–2013 Programming Period in the Czech Republic, by Marek Jetmar

The article comments on the prospective structural transformation of the Czech country supported by specific EU policies and resources in the 2007 to 2013 programming period. Tools and programme documents are described in the article, as is the hierarchy and relations among the interventions of various EU policies focused on rural development.

7) Nařízení Rady (ES) č. 1083/2006, o obecných ustanoveních týkajících se Evropského fondu pro regionální rozvoj, Evropského sociálního fondu a Fondu soudržnosti a zrušení nařízení Rady (ES) č. 1260/1999; nařízení Rady (ES) č. 1198/2006 ze dne 27. července 2006 o Evropském rybářském fondu.