

# VÝVOJ OBYVATELSTVA ČESKÉ REPUBLIKY 1991-1996 PODLE OBCÍ, OKRESŮ A OBLASTÍ

**Alois Andrlé**

Po roce 1989 došlo v České republice k závažným změnám v reprodukci obyvatelstva, které jsou označovány za historické. Proti ostatním ekonomicky vyspělým zemím klesla fertilita obyvatelstva na 1,18 dětí na jednu ženu a ani snížení úmrtnosti nestačí od roku 1994 vyrovnat nižší reprodukci. Zahraniční stěhování nestačí vyrovnat ztráty přirozenou měnou obyvatelstva. Studie sleduje vývoj obyvatelstva 1991-1996 na základě bilancí podle oblastí, okresů a 6 234 obcí, hustotu zalidnění až do detailu obcí a analyzuje věkové složení podle ukazatele "stáří obyvatelstva", což je počet obyvatel mladších 15 let na 100 obyvatel starších 60 let v témže územním detailu. Těžiště studie je v kartogramech. Tabulky doplňují analýzu o souborné vyjádření vývoje a trendů.

I když demografický vývoj 1991-1996 byl dramatický, pro hodnocení nového rozmístění obyvatelstva jde o poměrně krátkou dobu, takže přítomná situace v rozmístění populace se zatím od minulé liší jen v malém rozsahu. Avšak při pokračování nových trendů dojde k závažným změnám, které ovlivní další vývoj obyvatelstva České republiky nejen v úhrnu, ale také z hlediska územních aspektů včetně struktury osídlení.

## 1. Úvod

Změny v reprodukci obyvatelstva České republiky po roce 1989 patří svými tempy k nejvýznamnějším obdobím české demografické historie. Týkají se všech jejích složek. Došlo k prudkému snížení porodnosti, k zaznamenání hodnému poklesu úmrtnosti, dramaticky však klesla sňatečnost a rozvodovost zůstala na nepředvídaně vysoké hladině. Snížil se objem stěhování a změnil se jeho směr: zastavil se migrační úbytek malých obcí a migrační bilance velkých měst se dostává do záporných čísel.

To vše nás staví do situace dokumentaristů, kteří mají pojmenovat a analyzovat nové formy reprodukce obyvatelstva a zařadit je do sekulárního vývoje populace našich zemí. Protože však naše studie není tisíciletou historií českých zemí, omezme se na reprodukci jediné dlouhodobé retrospektivy vývoje počtu a přírůstků obyvatelstva v tzv. klíčových obdobích.

**Tab. 1 Počet obyvatelstva od 4.-5. století do roku 1991 (78 866 km<sup>2</sup>)**

Období, rok	Počet obyvatelstva		Přírůstek		Rok	Počet obyvatelstva		Přírůstek	
	absolutně	na 1 km <sup>2</sup>	v období v %	ročně v ‰		absolutně	na 1 km <sup>2</sup>	v období v %	ročně v ‰
Odhady					Sčítání lidu				
4.-6. stol.	350 000	4	.	.	31. XIII. 1869	7 617 230	97	5,0	5,5
kolem r. 1000	1 100 000	14	214,3	4,3	31. XII. 1880	8 222 013	104	7,9	7,2
konec 12. stol.	1 100 000	14	-	-	31. XII. 1890	8 665 421	110	5,4	5,4
začátek 15. stol.	2 300 000	29	109,1	5,4	31. XII. 1900	9 372 214	119	8,2	8,2
začátek 17. stol.	3 000 000	38	30,4	1,5	31. XII. 1910	10 078 637	128	7,5	7,5
polovina 17. stol.	2 000 000	25	-33,3	-6,6	15. II. 1921	10 009 587	127	-0,7	-0,7
1705-1720	2 400 000	30	20,0	3,3	1. XII. 1930	10 674 386	135	6,6	6,8
1754	3 360 000	43	40,0	10,0	1. III. 1950	8 896 133	113	-16,7	-8,7
1787	4 355 000	55	29,6	9,0	1. III. 1961	9 571 531	121	7,6	6,9
1840	6 369 000	81	46,2	8,7	1. XII. 1970	9 807 697	124	2,5	2,5
1850	6 792 000	86	6,6	6,6	1. XI. 1980	10 291 927	130	4,9	4,9
1860	7 256 000	92	6,8	6,8	3. III. 1991	10 302 215	131	0,1	0,1

Poznámka: Do r. 1950 přítomné obyvatelstvo, od r. 1961 bydlící obyvatelstvo. Rozdíl 1950-1961 počítán z bydlícího obyvatelstva v r. 1950 8 811 405 obyvatel.

Pramen: Demografická příručka. Praha 1982 (do r. 1980) a Terplan, a. s. (1991).

## 2. Základní charakteristiky populační bilance České republiky 1985-1996

Z novodobé historie nás musí zajímat jednak období 1921-1930, jednak období po roce 1945. Zjišťujeme výkyvy přírůstků, resp.

úbytků obyvatelstva, které se však vždy pohybovaly v hranicích celoevropských ukazatelů. Jiná situace nastala po listopadu 1989, která je reprodukována v tabulce 2 v absolutních údajích a hrubých ukazatelích a v tabulce 3 v ukazatelích analytických.

**Tab. 2 Přírozená měna obyvatelstva 1985-1996**

Průměr let, rok	Absolutní počty					Na 1 000 obyvatel				
	sňatky	rozvody	živě narození	zemřelí	přírozený přírůstek	sňatky	rozvody	živě narození	zemřelí	přírozený přírůstek
1985-1989	81 758	30 623	132 236	128 981	3 255	7,9	2,96	12,8	12,5	0,3
1990	90 953	32 055	130 564	129 166	1 398	8,8	3,09	12,6	12,5	0,1
1991	71 973	29 366	129 354	124 290	5 064	7,0	2,85	12,5	12,1	0,4
1992	74 060	28 572	121 705	120 337	1 368	7,2	2,77	11,8	11,7	0,1
1993	66 033	30 227	121 025	118 185	2 840	6,4	2,93	11,7	11,4	0,3
1994	58 440	30 939	106 579	117 373	-10 794	5,7	2,99	10,3	11,4	-1,1
1995	54 956	31 135	96 097	117 913	-21 816	5,3	3,01	9,3	11,4	-2,1
1996	53 896	33 113	90 446	112 782	-22 336	5,2	3,21	8,8	10,9	-2,1

**Tab. 3 Analytické ukazatele reprodukce obyvatelstva 1985-1996**

Průměr let, rok	Sňatky na 1 000 nevdaných žen starších 15 let	Rozvody na 1 000 vdaných žen	Úhrnná plodnost <sup>1)</sup>	Čistá míra reprodukce <sup>2)</sup>	Naděje dožití e <sub>0</sub>			Živě narození na 100 zemřelých
					celkem	muži	ženy	
1985-1989	50,0	11,86	1,922	0,921	71,41	67,79	75,02	1 025
1990	54,4	12,40	1,893	0,909	71,78	67,54	76,01	1 011
1991	42,4	11,52	1,861	0,888	71,95	68,21	75,67	1 041
1992	42,7	11,19	1,715	0,819	72,30	68,52	76,11	1 011
1993	37,6	11,85	1,666	0,800	72,81	69,28	76,35	1 024
1994	31,8	12,24	1,438	0,690	73,04	69,53	76,55	908
1995	26,1	12,32	1,278	0,612	73,45	69,96	76,94	815
1996	25,6	13,30	1,118	0,570	73,85	70,40	77,30	802

<sup>1)</sup> Počet živě narozených dětí, které se narodí jedné ženě během jejího života.

<sup>2)</sup> Počet živě narozených dívek, které se dožijí matčina věku v době porodu.

V letech 1991-1996 bylo uzavřeno v České republice 379 358 manželství, 183 352 manželství bylo rozvedeno, takže na 100 sňatků připadlo 48,3 rozvodů. Rozvody a úmrtími ženatých mužů a vdaných žen zaniklo v České republice téměř 86 000 manželství. Za uvedených šest let se narodilo 665 206 živých dětí, zemřelo 710 880 obyvatel, takže přírozenou měnou ubylo 45 674 obyvatel. Statistika potratovosti vykazovala 503 762 potratů, z toho 423 309 umělých přerušení těhotenství.

Sňatečnost nevdaných žen se od průměru 2. poloviny 80. let do roku 1996 snížila o polovinu, rozvodovost naopak vzrostla o 12,1 %. Úhrnná plodnost klesla na 1,118, čili o 41,8 %, čistá míra reprodukce se snížila o 38,1 % na pouhých 0,570 děvčat na jednu ženu. Naděje na dožití (střední délka života) však vzrostla v průměru obou pohlaví o 2,44 roku (+3,4 %), a to jako jediný příznivý ukazatel reprodukce.

**Tab. 4 Vnitřní stěhování 1985-1996**

Průměr let, rok	Počet stěhujících se				Struktura stěhování v %			Stěhování	
	celkem	v tom			z obce do obce v okrese	z okresu do okresu v kraji	z kraje do kraje v ČR	na 1 000 obyvatel	na 1 obec
		z obce do obce v okrese	z okresu do okresu v kraji	z kraje do kraje v ČR					
1985-1989	257 513	97 466	89 559	70 488	37,8	34,8	27,4	24,9	80,7
1990	267 222	104 420	91 472	71 330	39,1	34,2	26,7	25,8	65,1
1991	244 986	101 352	81 794	61 840	41,4	33,4	25,2	23,8	40,5
1992	247 930	136 494	52 874	58 562	55,1	21,3	23,6	24,0	40,7
1993	241 261	134 953	48 993	57 315	55,9	20,3	23,8	23,4	39,6
1994	210 207	116 084	43 460	50 663	55,2	20,7	24,1	20,3	33,9
1995	203 877	112 322	42 365	49 190	55,1	20,8	24,1	19,7	32,7
1996	195 554	109 373	39 981	46 200	55,9	20,4	23,7	19,0	31,4

<sup>1)</sup> Do roku 1992 včetně stěhování mezi urbanistickými obvody hl.m. Prahy jako stěhování mezi obcemi v okrese.

Bilance vnitřního stěhování ukazuje stále klesající objem migrace a snižování její intenzity. Ročně nyní mění obec trvalého bydliště na území republiky kolem 2 % obyvatel. Největší podíl (ko-

lem 55 %) připadá na stěhování na krátké vzdálenosti, tj. z jedné obce do jiné obce na území okresu. Celkem změnilo trvalé bydliště stěhování na území státu 1 343 815 obyvatel.

**Tab. 5 Zahraniční stěhování 1990-1996**

Rok <sup>1)</sup>	Přistěhovalí			Vystěhovalí			Saldo České republiky		
	ze SR	z ostatní ciziny	celkem	do SR	do ostatní ciziny	celkem	se SR	s ostatní cizinou	celkem
1990	10 073	2 338	12 411	7 674	4 113	11 787	2 399	-1 775	624
1991	8 334	5 762	14 096	7 324	3 896	11 220	1 010	1 866	2 876
1992	11 740	7 332	19 072	6 823	468	7 291	4 917	6 864	11 781
1993	7 276	5 624	12 900	7 232	192	7 424	44	5 432	5 476
1994	4 076	6 131	10 207	56	209	265	4 020	5 922	9 942
1995	3 845	6 695	10 540	140	401	541	3 705	6 294	9 999
1996	3 450	7 407	10 857	213	515	728	3 237	6 892	10 129

<sup>1)</sup> Do roku 1992 včetně bylo stěhování se Slovenskou republikou klasifikováno jako vnitřní stěhování ČSFR.

Bilance zahraničního stěhování je sice aktivní, avšak zjišťovaný objem vystěhovalectví vzbuzuje podezření, že se nedaří podchytit celý objem vystěhování. Respektujeme však údaje vydávané státními statistickými orgány.

### 3. Vývoj obyvatelstva 1991-1996 a jeho věkové složení 1996

Uvedené pohyby obyvatelstva - přírozená měna a stěhování - formují postupně nové rozmístění obyvatelstva podle oblastí, okresů i podle obcí; zde dokonce nejdynamičtěji, ale také nejméně pravidel-

ně, jak je obvyklé u malých demografických souborů. Náš příspěvek se zaměřuje na sledování tří ukazatelů podle oblastí a okresů: hustotu zalidnění, absolutní a relativní přírůstky obyvatelstva 1991-1996 (včetně jeho počtu k 31. 12. 1996) a index věkového složení v podobě počtu obyvatel mladších 15 let na 100 obyvatel starších 60 let jako syntetický ukazatel věkového složení ke konci roku 1996 na území k 1. 1. 1997. Nutno však zdůraznit, že těžiště informací je v geografickém zobrazení sledovaných indikátorů formou kartogramů podle obcí a že údaje za okresy a oblasti byly získány sumarizací obecních dat.

**Tab. 6 Přehled o počtu okresů, obcí a obyvatel podle oblastí podle územní organizace k 1. 1. 1997**

Oblast	Rozloha v km <sup>2</sup>	Počet			Hustota zalidnění na 1 km <sup>2</sup>	Rozloha obce v km <sup>2</sup>	Počet obyvatel na 1 obec
		okresů	obcí	obyvatel k 31. 12. 1996			
Středočeská + Praha	11 510	13	1 148	2 310 187	201	10,0	2 012
Praha	496	1	1	1 204 953	2 428	496,2	1 204 953
Středočeská bez Prahy	11 014	12	1 147	1 105 234	100	9,6	964
Českokobudějovická	11 345	8	743	700 595	62	15,3	943
Plzeňská	7 561	7	505	554 472	73	15,0	1 098
Chomutovská	8 650	10	484	1 130 368	131	17,9	2 335
Liberecká	3 163	4	216	429 128	136	14,6	1 987
Královéhradecká	9 207	9	905	1 056 487	115	10,2	1 167
Brněnská	12 771	11	1 247	1 595 297	125	10,2	1 279
Olomoucká	7 961	8	631	1 096 645	138	12,6	1 738
Ostravská	6 698	7	355	1 435 958	214	18,9	4 045
ČR celkem	78 866	77	6 234	10 309 137	131	12,7	1 654

Studie operuje kromě obvyklých územních jednotek s novou kategorií, kterou jsou oblasti. Pro účely plánování místního rozvoje byly vytvořeny Ministerstvem pro místní rozvoj v roce 1997 jako nová ekonomicky homogennější území České republiky. Svým počtem 9 se oblasti blíží krajskému zřízení s 8 kraji, avšak v jiné územní konfiguraci. Pro praktické potřeby a pro různé komparace dělíme Středočeskou oblast a Prahu na dvě území: Prahu a ostatní obce Středočeské oblasti.

Přehled v tabulce 6 uvádí základní sídelní ukazatele podle těchto oblastí. Grafické vyjádření sledovaných jevů je nutné doplnit číselnými statistickými údaji pro reálné vystižení situace.

Svou rozlohou jsou oblasti značně rozdílné: od prostorově nej-

větší Brněnské oblasti (12 771 km<sup>2</sup>) až po nejmenší oblast Libereckou (3 163 km<sup>2</sup>). Z hlediska počtu obyvatelstva je na prvním místě rovněž Brněnská oblast (15,5 % obyvatelstva České republiky), a také na posledním místě je oblast Liberecká (4,2 % obyvatelstva). Hustota zalidnění se pohybuje od 62 obyvatel na km<sup>2</sup> v Českokobudějovické oblasti do 214 obyvatel na km<sup>2</sup> v Ostravské oblasti. Obce mají v průměru republiky 12,7 km<sup>2</sup> rozlohy, a to od 10,0 km<sup>2</sup> v úhrnu Středočeské oblasti a Prahy, resp. 10,2 km<sup>2</sup> v oblasti Královéhradecké a Brněnské až do 18,9 km<sup>2</sup> v oblasti Ostravské. Největší průměrný počet obyvatel obce je v Ostravské oblasti (4 045), nejnižší v oblasti Českokobudějovické (943). Na uvedené ukazatele má vliv přítomnost největších měst v některých oblastech.

V letech 1991-1996 se počet obyvatel České republiky zvýšil podle bilancí Českého statistického úřadu o 6 922 jedinců. Středočeská oblast s Prahou však ztratily 18 869 obyvatel, z toho jen v Praze ubylo 9 221 obyvatel. Druhou ztrátovou oblastí byla oblast Plzeňská (-3 835 obyvatel). Ostatní oblasti měly populační bilanci aktivní, relativně největší přírůstky (0,94 %) měla oblast Liberecká.

Index věkového složení obyvatelstva - počet dětí 0-14letých na 100 obyvatel starších 60 let - měl celostátní hodnotu 99,2, což lze označit za ještě rovnovážný ukazatel. Nejpriznivější věkové složení z hlediska nejbližší budoucnosti bylo podle stavu ke konci roku 1996 v Ostravské oblasti (117,8), nejméně příznivý poměr obou krajních generací byl ve Středočeské oblasti i s Prahou (81,2), a to především v důsledku nepříznivého věkového složení obyvatelstva Prahy. I po jejím vyloučení však zbytek oblasti měl ukazatel nejnížší (91,5). Ukazatel za Plzeňskou oblast (92,9), ale i za Královéhradeckou oblast (97,1) nutno označit rovněž za značně nepříznivý.

Ve vztahu k průměrným rozlohám obcí a průměrným počtům obyvatel podle obcí je nutno uvést i několik údajů o velikostní struktuře obcí. Největší podíly nejmenších obcí do 199 obyvatel jsou v Českobudějovické oblasti (43,7 % obcí) a v oblasti Plzeňské (39,2 %). Naopak nejnížší podíl je v Ostravské oblasti (3,9 %), a poměrně málo jich je i v oblasti Olomoucké (12,2 %). Podíl obcí s 1 000-1 999 obyvateli - což je velikostní skupina, kam spadají obce s průměrným republikovým ukazatelem 1 654 obyvatel v obci - je nejvyšší v Ostravské oblasti (24,5 %), ale vysoký je i v oblasti Olomoucké (17,4 %). Nejnížší podíl v zastoupení této velikostní skupiny obcí je v oblasti Českobudějovické (6,7 %), Plzeňské (7,9 %) a Středočeské (8,4 %). Největší podíl obcí koncem roku 1996 měl pouze 200-499 obyvatel (2 005 obcí, 32,2 %). Největší podíl obyvatelstva - 55,3 % obyvatel republiky - má trvalé bydliště v obcích s 10 000 a více obyvateli. Nejurbanizovanější oblastí je

Ostravská oblast (65,6 %) a oblast Chomutovská (63,7 %). Nejméně obyvatel ve městech s 10 000 a více obyvateli je ve Středočeské oblasti bez Prahy (37,5 %) a v oblasti Českobudějovické (38,3 %). Blíží se jim osídlení oblasti Královéhradecké (42,0 %).

Hustota zalidnění je jedním ze základních ukazatelů osídlení. Vyjadřuje i míru urbanizace území. Při průměrné republikové hustotě zalidnění 131 obyvatel na km<sup>2</sup> je logické, že nejvyšší hodnoty mají okresy-města jako Praha (2 428 obyvatel na km<sup>2</sup>), Brno (1 684), Ostrava (1 512) a Plzeň (1 366). Za nimi je jediný neměstský okres s vysokým ukazatelem (822), a to Karviná.

Okresy s nejnižší hustotou zalidnění leží většinou v jihozápadních Čechách. Absolutně nejnižší hodnotu mají okresy Český Krumlov (36,4), Tachov (37,2) a Prachatic (37,4).

Analýza hustoty zalidnění podle obcí vykazuje větší relativní rozdíly, než je tomu u okresů. Nejvyšší hustotu zalidnění má Havířov (2 736), tedy více než hl. m. Praha. V okrese Karviná leží i další města s vysokým zalidněním: Orlová (1 469), Karviná (1 162), Bohumín (770) aj. Vysoké hodnoty mají v Čechách Teplice (2 217), Kladno (1 942), České Budějovice (1 793) nebo Chomutov (1 772). Ojedinele mají vysoké ukazatele i menší obce, jako např. Zastávka u Brna (2 050) nebo Valdice u Jičína (1 736). Velice totiž záleží na katastrální výměře obce a podílu zastavěné plochy na tomto katastru. Nejnížší ukazatele v roce 1996 měly vojenské prostory Březina (okres Vyškov - 0,07) a Brdy (okres Příbram -0,20). Zde je to zcela pochopitelné. Mimo vojenské újezdy měly pak nejnížší hodnoty dvě šumavské obce: Modrava (0,69) a Horská Kvilda (1,07). Nízkou hustotu mají i některé obce v severních Čechách jako Kryštofovy Hamry a Loučná (okres Česká Lípa) nebo Český Jiřetín (okres Most), kde nežijí ani 2 obyvatelé na 1 km<sup>2</sup>. Nejpodrobnější informaci však poskytuje mapa hustoty zalidnění všech obcí České republiky podle stavu zalidnění k 31. 12. 1996 na území obce k 1. lednu 1997.

Tab. 7 Přehled oblastí podle demografických ukazatelů a osídlení na území k 1. 1. 1997

Oblast	Rozloha v km <sup>2</sup>	Hustota zalidnění na 1 km <sup>2</sup>	Přírůstek obyvatel 1991-1996		Počet obyvatel 31. 12. 1996	Rozloha obce v km <sup>2</sup>	Počet obyvatel na 1 obec	Index věkového složení
			absolutně	v %				
Středočeská + Praha	11 510	201	-18 869	-0,72	2 310 187	10,0	2 012	81,2
Praha	496	2 428	-9 221	-0,76	1 204 953	496,2	1 204 953	72,6
Středočeská bez Prahy	11 014	100	-7 648	-0,69	1 105 234	9,6	964	91,5
Českobudějovická	11 345	62	3 092	0,44	700 595	15,3	943	102,1
Plzeňská	7 561	73	-3 835	-0,69	554 472	15,0	1 098	92,9
Chomutovská	8 650	131	3 922	0,35	1 130 368	17,9	2 335	115,3
Liberecká	3 163	136	4 008	0,94	429 128	14,6	1 987	109,7
Královéhradecká	9 207	115	1 302	0,12	1 056 487	10,2	1 167	97,1
Brněnská	12 771	125	5 669	0,36	1 595 297	10,2	1 279	100,8
Olomoucká	7 961	138	3 844	0,35	1 096 645	12,6	1 738	102,0
Ostravská	6 698	214	5 789	0,40	1 435 958	18,9	4 045	117,8
ČR celkem	78 866	131	6 922	0,07	10 309 137	12,7	1 654	99,2

Agregované ukazatele osídlení, přírůstků obyvatelstva 1991-1996 a indexu věkového složení České republiky podle oblastí v roce 1996 na území k 1. lednu 1997 jsou v předchozí tabulce.

Závěrem této části poukážeme na četnostní rozložení obcí podle zvolených intervalů hodnot obou sledovaných ukazatelů. Nejprve pokud jde o celkové relativní přírůstky, resp. úbytky obyvatelstva v období 1991-1996 (viz tab. 8).

Tab. 8 Počet a struktura obcí podle intervalů hodnot přírůstku (úbytku) obyvatel 1991-1996 v % výchozích stavů a podle oblastí<sup>x)</sup>

Přírůstky (úbytky) obyvatel (v % výchozích stavů)	1	2	3	4	5	6	7	8	9	ČR celkem
Počet obcí absolutně										
< -15,00	106	71	43	30	9	55	59	11	1	385
-15,00 až -10,01	119	100	59	26	11	91	94	31	3	534
-10,00 až -5,01	205	143	95	48	24	137	205	65	18	940
-5,00 až -0,01	323	183	144	113	47	274	361	225	91	1 761
0,00 až 4,99	282	165	105	144	78	241	394	226	170	1 805
5,00 až 9,99	73	44	33	64	27	68	103	57	51	520
10,00 až 14,99	20	19	19	27	12	21	21	8	15	162
> 15,00	20	18	7	32	8	18	10	8	6	127
celkem	1 148	743	505	484	216	905	1 247	631	355	6 234
Podíl obcí - v % sloupcových součtů										
< -15,00	9,2	9,6	8,5	6,2	4,2	6,1	4,7	1,7	0,3	6,2
-15,00 až -10,01	10,4	13,5	11,7	5,4	5,1	10,1	7,5	4,9	0,8	8,6
-10,00 až -5,01	17,9	19,2	18,8	9,9	11,1	15,1	16,4	10,3	5,1	15,1
-5,00 až -0,01	28,1	24,6	28,5	23,3	21,8	30,3	28,9	35,7	25,6	28,2
0,00 až 4,99	24,6	22,2	20,8	29,8	36,1	26,6	31,6	35,8	47,9	29,0
5,00 až 9,99	6,4	5,9	6,5	13,2	12,5	7,5	8,3	9,0	14,4	8,3
10,00 až 14,99	1,7	2,6	3,8	5,6	5,6	2,3	1,7	1,3	4,2	2,6
> 15,00	1,7	2,4	1,4	6,6	3,7	2,0	0,8	1,3	1,7	2,0
celkem	100,0	100,0	100,0	100,0	100,0	100,0	100,0	100,0	100,0	100,0
Podíl obcí - v % řádkových součtů (Česká republika = 100 %)										
< -15,00	27,5	18,4	11,2	7,8	2,3	14,3	15,3	2,9	0,3	100,0
-15,00 až -10,01	22,3	18,7	11,0	4,9	2,1	17,0	17,6	5,8	0,6	100,0
-10,00 až -5,01	21,8	15,2	10,1	5,1	2,6	14,6	21,8	6,9	1,9	100,0
-5,00 až -0,01	18,3	10,4	8,2	6,4	2,7	15,6	20,5	12,8	5,2	100,0
0,00 až 4,99	15,6	9,1	5,8	8,0	4,3	13,4	21,8	12,5	9,4	100,0
5,00 až 9,99	14,0	8,5	6,3	12,3	5,2	13,1	19,8	11,0	9,8	100,0
10,00 až 14,99	12,3	11,7	11,7	16,7	7,4	13,0	13,0	4,9	9,3	100,0
> 15,00	15,7	14,2	5,5	25,2	6,3	14,2	7,9	6,3	4,7	100,0
celkem	18,4	11,9	8,1	7,8	3,5	14,5	20,0	10,1	5,7	100,0

- x) 1 - Středočeská oblast a Praha  
 2 - Českobudějovická oblast  
 3 - Plzeňská oblast  
 4 - Chomutovská oblast  
 5 - Liberecká oblast  
 6 - Královéhradecká oblast  
 7 - Brněnská oblast  
 8 - Olomoucká oblast  
 9 - Ostravská oblast

Z tabulky lze vyčíst, že z celkového počtu 6 234 obcí České republiky téměř 3/5 (58,1 %), tj. 3 620 obcí zaznamenalo v období 1991-1996 úbytky obyvatelstva, přičemž za 6 let úbytky vyšší než 10 % celkem 14,7 % obcí (919). Naproti tomu přírůstky obyvatelstva nad 10 % vykázalo jen 289 obcí (4,6 %). Situace v jednotlivých oblastech je velmi diferencovaná: nejvyšší podíl obcí s přírůstky obyvatelstva zaznamenáváme v Ostravské oblasti (68,2 %) oproti Plzeňské oblasti, kde přírůstek vykazuje jen 32,5 % obcí.

Ještě horší je ovšem rozložení obcí podle hodnot věkové skladby obyvatelstva ke konci roku 1996, jak ilustruje tab. 9. Hodnotu nižší než 100,0, tj., že na 100 osob starších 60 let připadá méně než 100

dětí, zjišťujeme u 64,6 % obcí, z toho u 20,8 % obcí (1 295) je index nižší než 60,0. Nad průměrem České republiky (99,2) jsou tedy zhruba jen 2/5 obcí. Tento jev, v kombinaci s velikostí obce, jeho geografickou polohou a dalšími charakteristikami, je natolik závažný, že je nutné mu věnovat pozornost na všech stupních řízení a úrovních zkoumání a hledání cest k jeho příznivějšímu ovlivňování. Opět zde existují značné územní rozdíly, jak je zřejmé už z tabulky podle oblastí, ale především z grafického vyjádření. "Nejpříznivější" situaci sledujeme opět u obcí Ostravské oblasti (38,2 % s ukazatelem do 100,0), nejhorší u obcí Středočeské oblasti a Prahy, kde těchto obcí je 78,5 %.

Tab. 9 Počet a struktura obcí podle intervalů hodnot indexu stáří obyvatel a podle oblastí<sup>x)</sup>

Index věkového složení <sup>1)</sup>	1	2	3	4	5	6	7	8	9	ČR celkem
Počet obcí absolutně										
< 40,0	97	119	61	22	13	69	53	18	0	452
40,0- 59,9	212	128	94	57	25	134	137	47	9	843
60,0- 79,9	331	155	124	78	43	211	253	121	36	1 352
80,0- 99,9	262	108	88	95	43	205	287	196	91	1 375
100,0-119,9	136	116	50	95	41	158	265	124	95	1 080
120,0-139,9	61	51	31	49	26	85	134	79	64	580
140,0-159,9	36	24	29	38	12	21	63	28	30	281
> 160,0	13	42	28	50	13	22	55	18	30	271
celkem	1 148	743	505	484	216	905	1 247	631	355	6 234
Podíl obcí - v % sloupcových součtů										
< 40,0	8,4	16,0	12,1	4,5	6,0	7,6	4,3	2,9	0,0	7,3
40,0- 59,9	18,5	17,2	18,6	11,8	11,6	14,8	11,0	7,4	2,5	13,5
60,0- 79,9	28,8	20,9	24,6	16,1	19,9	23,3	20,3	19,2	10,1	21,7
80,0- 99,9	22,8	14,5	17,4	19,6	19,9	22,7	23,0	31,1	25,6	22,1
100,0-119,9	11,8	15,6	9,9	19,6	19,0	17,5	21,3	19,7	26,8	17,3
120,0-139,9	5,3	6,9	6,1	10,1	12,0	9,4	10,7	12,5	18,0	9,3
140,0-159,9	3,1	3,2	5,7	7,9	5,6	2,3	5,1	4,4	8,5	4,5
> 160,0	1,1	5,7	5,5	10,3	6,0	2,4	4,4	2,9	8,5	4,3
celkem	100,0	100,0	100,0	100,0	100,0	100,0	100,0	100,0	100,0	100,0
Podíl obcí - v % řádkových součtů (Česká republika = 100 %)										
< 40,0	21,5	26,3	13,5	4,9	2,9	15,3	11,7	4,0	0,0	100,0
40,0- 59,9	25,1	15,2	11,2	6,8	3,0	15,9	16,3	5,6	1,1	100,0
60,0- 79,9	24,5	11,5	9,2	5,8	3,2	15,6	18,7	8,9	2,7	100,0
80,0- 99,9	19,1	7,9	6,4	6,9	3,1	14,9	20,9	14,3	6,6	100,0
100,0-119,9	12,6	10,7	4,6	8,8	3,8	14,6	24,5	11,5	8,8	100,0
120,0-139,9	10,5	8,8	5,3	8,4	4,5	14,7	23,1	13,6	11,0	100,0
140,0-159,9	12,8	8,5	10,3	13,5	4,3	7,5	22,4	10,0	10,7	100,0
> 160,0	4,8	15,5	10,3	18,5	4,8	8,1	20,3	6,6	11,1	100,0
celkem	18,4	11,9	8,1	7,8	3,5	14,5	20,0	10,1	5,7	100,0

1) Počet obyvatel ve věku 0-14 let na 100 obyvatel starších 60 let.

- x) 1 - Středočeská oblast a Praha  
 2 - Českobudějovická oblast  
 3 - Plzeňská oblast  
 4 - Chomutovská oblast

- 5 - Liberecká oblast  
 6 - Královéhradecká oblast  
 7 - Brněnská oblast  
 8 - Olomoucká oblast  
 9 - Ostravská oblast

Vztah mezi kartograficky sledovanými demografickými ukazateli a velikostí obce ilustruje podrobnější třídění, které je obsaženo v tabulkách 10 a 11.

Z nich jsou patrné v úrovni republikových souborů obcí dosti těsné závislosti právě na velikosti obcí s výjimkou souboru obcí a měst s 5 000 a více obyvateli. Analýza dat obsažených v těchto

strukturálně synoptických tabulkách by přesáhla vymezený rozsah příspěvku. Byly zpracovány účelově pro tuto stať s tím, že umožňují činit podrobnější závěry, které si každý čtenář jistě udělá.

Pro obce-města (5 000 a více obyvatel) je charakteristické, že 95,5 % (255 z celkového počtu 267) zaznamenalo v letech 1991-

Tab. 10 Četnostní tabulka obcí podle intervalů hodnot přírůstků počtu obyvatel 1991-1996 a podle velikostních skupin obcí

Interval přírůstků (úbytků) obyv. (v % výchozích stavů)	Velikostní skupina obcí (počet obyvatel)						celkem
	Do 200	200-499	500-999	1 000-1 999	2 000-4 999	5 000 +	
Počet obcí absolutně							
< -15,00	307	74	4	0	0	0	385
-15,00 až -10,01	303	204	25	2	0	0	534
-10,00 až -5,01	373	417	120	28	2	0	940
-5,00 až -0,01	315	577	423	236	113	97	1 761
0,00 až 4,99	226	465	466	301	189	158	1 805
5,00 až 9,99	110	161	139	68	32	10	520
10,00 až 14,99	50	60	35	9	7	1	162
> 15,00	56	47	13	4	6	1	127
celkem	1 740	2 005	1 225	648	349	267	6 234
Podíl obcí - v % sloupcových součtů							
< -15,00	17,6	3,7	0,3	0,0	0,0	0,0	6,2
-15,00 až -10,01	17,4	10,2	2,0	0,3	0,0	0,0	8,6
-10,00 až -5,01	21,4	20,8	9,8	4,3	0,6	0,0	15,1
-5,00 až -0,01	18,1	28,8	34,5	36,4	32,4	36,3	28,2
0,00 až 4,99	13,0	23,2	38,0	46,5	54,2	59,2	29,0
5,00 až 9,99	6,3	8,0	11,3	10,5	9,2	3,7	8,3
10,00 až 14,99	2,9	3,0	2,9	1,4	2,0	0,4	2,6
> 15,00	3,2	2,3	1,1	0,6	1,7	0,4	2,0
celkem	100,0	100,0	100,0	100,0	100,0	100,0	100,0
Podíl obcí - v % řádkových součtů							
< -15,00	79,7	19,2	1,0	0,0	0,0	0,0	100,0
-15,00 až -10,01	56,7	38,2	4,7	0,4	0,0	0,0	100,0
-10,00 až -5,01	39,7	44,4	12,8	3,0	0,2	0,0	100,0
-5,00 až -0,01	17,9	32,8	24,0	13,4	6,4	5,5	100,0
0,00 až 4,99	12,5	25,8	25,8	16,7	10,5	8,8	100,0
5,00 až 9,99	21,2	31,0	26,7	13,1	6,2	1,9	100,0
10,00 až 14,99	30,9	37,0	21,6	5,6	4,3	0,6	100,0
> 15,00	44,1	37,0	10,2	3,1	4,7	0,8	100,0
celkem	27,9	32,2	19,7	10,4	5,6	4,3	100,0

Pozn.: Územní vymezení k 1. 1. 1997, přírůstky za období 3. 3. 1991-31. 12. 1996.

V jednotlivých velikostních skupinách obcí zjišťujeme tyto vazby (vývoj obyvatelstva 1991-1996):

Velikostní skupina obcí podle počtu obyvatel 1996	Podíl obcí s úbytky obyvatelstva		Podíl obcí s přírůstkem 5,00 a více %
	celkem	do -10,00 %	
Do 200	74,5	35,0	12,4
200-499	63,5	13,9	13,3
500-999	46,6	2,3	15,3
1 000-1 999	41,0	0,3	12,5
2 000-4 999	33,0	0,0	12,9
5 000 a více	36,3	0,0	4,5
celkem	58,1	14,8	12,9



1996 vývoj v rozmezí od mínus 5,0 % do plus 5,0 %. Pouze 12 měst vykazalo přírůstky vyšší než 5,0 %.

Ještě těsnější vazby lze pozorovat mezi velikostními soubory obcí a indexem věkového složení obyvatelstva ke konci roku 1996 (viz

tab. 11). Nízké hodnoty indexu přitom předurčují další stárnutí populace a úbytky obyvatelstva přirozenou měnou.

Zvláštního zřetele a pozornosti zasluhují všechny obce s indexem pod 100,0, zvláště pak ty, kde na 100 osob starších 60 let připá-

**Tab. 11 Četnostní tabulka obcí podle intervalů hodnot indexu věkového složení obyvatel 1996 a podle velikostních skupin obcí**

Interval indexu věkového složení obyvatel	Velikostní skupina obcí (počet obyvatel)						
	do 200	200-499	500-999	1 000-1 999	2 000-4 999	5 000 +	celkem
Počet obcí absolutně							
< 40,0	386	64	2	0	0	0	452
40,0 až 59,9	456	301	69	13	3	1	843
60,0 až 79,9	387	555	263	103	36	8	1 352
80,0 až 99,9	210	437	361	211	96	60	1 375
100,0 až 119,9	137	316	269	155	106	97	1 080
120,0 až 139,9	82	163	135	86	56	58	580
140,0 až 159,9	39	76	70	38	31	27	281
> 160,0	43	93	56	42	21	16	271
celkem	1 740	2 005	1 225	648	349	267	6 234
Podíl obcí - v % sloupcových součtů							
< 40,0	22,2	3,2	0,2	0,0	0,0	0,0	7,3
40,0 až 59,9	26,2	15,0	5,6	2,0	0,9	0,4	13,5
60,0 až 79,9	22,2	27,7	21,5	15,9	10,3	3,0	21,7
80,0 až 99,9	12,1	21,8	29,5	32,6	27,5	22,5	22,1
100,0 až 119,9	7,9	15,8	22,0	23,9	30,4	36,3	17,3
120,0 až 139,9	4,7	8,1	11,0	13,3	16,0	21,7	9,3
140,0 až 159,9	2,2	3,8	5,7	5,9	8,9	10,1	4,5
> 160,0	2,5	4,6	4,6	6,5	6,0	6,0	4,3
celkem	100,0	100,0	100,0	100,0	100,0	100,0	100,0
Podíl obcí - v % řádkových součtů							
< 40,0	85,4	14,2	0,4	0,0	0,0	0,0	100,0
40,0 až 59,9	54,1	35,7	8,2	1,5	0,4	0,1	100,0
60,0 až 79,9	28,6	41,1	19,5	7,6	2,7	0,6	100,0
80,0 až 99,9	15,3	31,8	26,3	15,3	7,0	4,4	100,0
100,0 až 119,9	12,7	29,3	24,9	14,4	9,8	9,0	100,0
120,0 až 139,9	14,1	28,1	23,3	14,8	9,7	10,0	100,0
140,0 až 159,9	13,9	27,0	24,9	13,5	11,0	9,6	100,0
> 160,0	15,9	34,3	20,7	15,5	7,7	5,9	100,0
celkem	27,9	32,2	19,7	10,4	5,6	4,3	100,0

Územní vymezení k 1. 1. 1997, index věkového složení (0-14/60+) k 31. 12. 1996.

Synoptický přehled to dokládá:

Velikostní skupina obcí podle počtu obyvatel 1996	Podíl obcí s indexem věkového složení obyvatelstva 1996		
	do 60,0	do 100,0	140,0 a více
Do 200	48,4	82,7	4,7
200-499	18,2	67,7	8,4
500-999	5,8	56,8	10,3
1 000-1 999	2,0	50,5	12,4
2 000-4 999	0,9	38,7	14,9
5 000 a více	0,4	25,9	16,1
celkem	20,8	64,6	8,8

dá méně než 60 osob-děti (0-14 let). To platí zejména o nejmenších venkovských obcích. Synoptický přehled to dokládá:

Jak je zřejmé, v případě věkového složení platí, že nejmenší obce mají nejhorší věkovou skladbu a "nejpříznivější" pak obce od 2 000 obyvatel a města s 5 000 a více obyvateli. Rozdíl mezi nejmenšími obcemi (do 200 obyvatel) a už vyšší velikostní kategorií (do 500 obyvatel) je u ukazatele do 60 osob ve věku 0-14 let na 100 osob starších 60 let mimořádný - konkrétně 30,2 bodu!

Další kapitola příspěvku je věnována jednotlivým oblastem s údaji podle okresů.

#### 4. Vývoj obyvatelstva v jednotlivých oblastech 1991-1996

##### 4.1 Středočeská oblast a Praha

Vyloučíme-li ze srovnání okresů hl. m. Prahu, zjišťujeme, že největší zalidnění ve Středočeské oblasti mají okresy Kladno (217 obyvatel na km<sup>2</sup>), Praha-východ (158) a Mělník (133). Nejnížší hustotu zalidnění naopak zjišťujeme v okresech Rakovník (58), Benešov (59) a Kutná Hora (83). Stojí proti sobě okresy s průmyslovým obyvatelstvem na jedné straně proti okresům s vyšším podílem zemědělského

obyvatelstva na straně druhé. Příznačné je, že okresy Praha-východ a Kladno získávají v posledních letech i stovky obyvatel přistěhoválých z Prahy. Demograficky přírůstkové byly v letech 1991 až 1996 pouze okresy Praha-západ, Mladá Boleslav, Mělník a Kladno; ostatní okresy byly ztrátové, nejvíce Rakovník, Kolín a Benešov. Populačně nejsilnější byly obce v okrese Kladno (1 499 obyvatel v průměru obcí), Mělník a Praha-východ. Nejnižší průměrné počty obyvatel v obci měly okresy Rakovník (634), Benešov, Beroun a Kutná Hora. Pouze ve dvou okresech přesahoval index věkového složení příznivou hodnotu 100, a to v okresech Mělník (101,5) a Příbram (100,8). Kromě Prahy (72,6) měly nízký ukazatel i okresy Nymburk, Kolín, ale také Praha-západ. První dva jsou "demograficky problémové okresy" již z období 1961-1991.

Samostatnou problematikou je suburbanizace obyvatelstva, jež se projevuje v zázemí hlavního města Prahy. Tato otázka, velmi živě diskutovaná ve všech západoevropských zemích, nejnověji v nových spolkových zemích, je natolik aktuální a citlivá, že vyžaduje samostatný prostor. Lze v tomto směru kvitovat, že z popudu Ministerstva pro místní rozvoj (odboru regionálních pracovišť) byly zmapovány další ukazatele pohybu obyvatelstva právě za obce Pražského regionu.

**Tab. 12 Středočeská oblast a Praha - osídlení a obyvatelstvo podle okresů k 1. 1. 1997**

Okres	Rozloha v km <sup>2</sup>	Hustota zalidnění na 1 km <sup>2</sup>	Přírůstek obyvatel 1991-1996		Počet obyvatel 31. 12. 1996	Rozloha obce v km <sup>2</sup>	Počet obyvatel na 1 obec	Index věkového složení
			absolutně	v %				
Hl. m. Praha	496	2 428	-9 221	-0,76	1 204 953	496,2	1 204 953	72,6
Benešov	1 503	59	-1 847	-2,04	88 884	13,2	780	91,6
Beroun	662	114	-627	-0,83	75 232	7,7	875	88,5
Kladno	692	217	486	0,33	149 893	6,9	1 499	93,2
Kolín	846	113	-2 166	-2,22	95 616	8,5	956	82,7
Kutná Hora	937	83	-975	-1,24	77 963	10,5	876	92,7
Mělník	712	133	323	0,34	94 725	10,2	1 353	101,5
Mladá Boleslav	1 058	106	394	0,35	112 065	8,7	919	99,9
Nymburk	876	93	-1 370	-1,66	81 344	9,7	904	81,7
Praha-východ	584	158	-426	-0,46	92 084	6,4	1 012	85,9
Praha-západ	586	129	726	0,97	75 637	7,3	945	84,1
Příbram	1 628	66	-935	-0,86	107 870	13,6	899	100,8
Rakovník	930	58	-1 231	-2,23	53 921	10,9	634	91,9
Celkem	11 510	201	-16 869	-0,72	2 310 187	10,0	2 012	81,2

#### 4.2 Českobudějovická oblast

Nejvyšší hodnotu zalidnění má okres České Budějovice, díky ovšem existenci města České Budějovice v oblasti. Dále následují okresy Tábor a Strakonice, zdaleka však nedosahují ani republikového průměru hustoty. Nízké zalidnění mají okresy Český Krumlov (36), Prachatice (37) a Jindřichův Hradec (48), prvé dva společně s okresem Tachov s nejnižšími ukazateli ve státě. Polovina okresů měla populační přírůstky, polovina vykazovala úbytky obyvatelstva, největší v okresech Písek (-1,91 %), Strakonice (-1,85 %) a Pelhřimov (-0,74 %). Rozlohou největší obce jsou v okrese Český Krumlov (35,1 km<sup>2</sup>) a Prachatice (21,2 km<sup>2</sup>), ale také v okrese Jindřichův

Hradec (18,3 km<sup>2</sup>), tedy v okresech s rozsáhlými lesními katastry. Nejmenší rozlohu mají obce v okrese Strakonice (9,2 km<sup>2</sup>) a Pelhřimov (10,7 km<sup>2</sup>). Nejvyšší průměrný počet obyvatel v obci je v okrese České Budějovice (1 661), avšak jen díky městu České Budějovice na hranici velkoměsta. Okres Český Krumlov má ukazatel 1 278 bydlících ve 45 obcích okresu; za ním jsou okresy Tábor (931) a Písek (930). Index věkového složení je nejpříznivější v okrese Český Krumlov (143,2), ale také v okresech Prachatice (120,8) a České Budějovice (105,0), díky pracovníkům jaderné elektrárny Temelín. Nejstarší obyvatelstvo a nejnižší ukazatel je v okresech Písek (88,2), Pelhřimov (90,9) a Tábor (93,0).

Tab. 13 Českobudějovická oblast - osídlení a obyvatelstvo podle okresů k 1. 1. 1997

Okres	Rozloha v km <sup>2</sup>	Hustota zalidnění na 1 km <sup>2</sup>	Přírůstek obyvatel 1991-1996		Počet obyvatel 31. 12. 1996	Rozloha obce v km <sup>2</sup>	Počet obyvatel na 1 obec	Index věkového složení
			absolutně	v %				
České Budějovice	1 625	109	4 300	2,48	177 686	15,2	1 661	105,0
Český Krumlov	1 615	36	1 408	2,45	58 796	35,1	1 278	143,2
Jindřichův Hradec	1 943	48	883	0,95	93 931	18,3	886	104,5
Pelhřimov	1 290	57	-552	-0,74	74 062	10,7	617	90,9
Písek	1 138	62	-1 375	-1,91	70 699	15,0	930	88,2
Prachatice	1 375	37	443	0,87	51 428	21,2	791	120,8
Strakonice	1 032	68	-1 332	-1,85	70 646	9,2	631	95,6
Tábor	1 327	78	-683	-0,66	103 347	12,0	931	93,0
Celkem	11 345	62	3 092	0,44	700 595	15,3	943	102,1

#### 4.3 Plzeňská oblast

Průměrné zalidnění oblasti ovlivňuje přítomnost města Plzně, bez níž by hustota zalidnění byla pouze 52 obyvatel na km<sup>2</sup>. Nejvyšší počet obyvatel na 1 km<sup>2</sup> je v okrese Rokycany (80) a v příměstských okresech Plzeň. Nejnižší ukazatel vykazuje rozlehlý okres Tachov (37), následovaný okresy Domažlice a Klatovy. Oblast jako celek ztratila 0,69 % obyvatelstva z roku 1991, nejvíce ve městě Plzni (-1,48 %) a v okresech Klatovy a Rokycany. Ve dvou okresech -

Tachov (2,55 %) a Plzeň-sever (0,06 %) - obyvatelstva přibýlo. V okrese Tachov jsou průměrně i největší obce s 1 026 obyvateli, následují obce okresů Klatovy (906 obyvatel), Plzeň-sever (711 obyvatel) a Domažlice (679 obyvatel). Věkově je nejmladší okres Tachov, kde index věkového složení je mimořádně vysoký (146,6). Kromě Tachovska překročil hladinu 100 ukazatelem 100,1 pouze okres Domažlice, který jinak nemá pozitivní dynamiku.

Tab. 14 Plzeňská oblast - osídlení a obyvatelstvo podle okresů k 1. 1. 1997

Okres	Rozloha v km <sup>2</sup>	Hustota zalidnění na 1 km <sup>2</sup>	Přírůstek obyvatel 1991-1996		Počet obyvatel 31. 12. 1996	Rozloha obce v km <sup>2</sup>	Počet obyvatel na 1 obec	Index věkového složení
			absolutně	v %				
Domažlice	1 140	51	-329	-0,56	58 400	13,3	679	100,1
Klatovy	1 939	46	-1 010	-1,13	88 757	19,8	906	89,4
Plzeň-město	125	1 366	-2 559	-1,48	170 449	124,7	170 449	84,1
Plzeň-jih	1 080	62	-851	-1,25	67 298	10,8	673	83,0
Plzeň-sever	1 323	55	41	0,06	72 541	13,0	711	99,1
Rokycany	575	80	-404	-0,88	45 714	8,5	672	86,3
Tachov	1 379	37	1 277	2,55	51 313	27,6	1 026	146,6
Celkem	7 561	73	-3 835	-0,69	554 472	15,0	1 098	92,9

#### 4.4 Chomutovská oblast

Chomutovská oblast má tři okresy s nejvyšším zalidněním na území Čech: Ústí nad Labem (293 obyvatel na km<sup>2</sup>), Teplice (273) a Most (257). Jen tři okresy mají zalidnění pod 100 obyvatel na km<sup>2</sup>: Louny (77), Karlovy Vary (75) a Cheb (94). Z 10 okresů mělo 8 okresů aktivní populační saldo. Jen v okresech Louny a Most se počet obyvatelstva snížil. Mimořádný přírůstek měl okres Sokolov

(+2,36 %), ostatní přírůstky byly výrazně nižší: Chomutov (0,93 %) a Cheb (0,56 %). Okresy Karlovy Vary a Cheb měly největší rozlohu (30,1, resp. 23,9 km<sup>2</sup>). Okres Chomutov měl ukazatel 21,3 km<sup>2</sup>. Žádný okres neměl v průměru obce s nižším počtem obyvatelstva než 1 000. Nejvyšší průměr měl okres Ústí nad Labem, kde však je mimořádná koncentrace přímo ve městě. Vysoký počet obyvatel měly v průměru i obce v okresech Most (4 611) a Teplice (3 768).

Tab. 15 Chomutovská oblast - osídlení a obyvatelstvo podle okresů k 1. 1. 1997

Okres	Rozloha v km <sup>2</sup>	Hustota zalidnění na 1 km <sup>2</sup>	Přírůstek obyvatel 1991-1996		Počet obyvatel 31. 12. 1996	Rozloha obce v km <sup>2</sup>	Počet obyvatel na 1 obec	Index věkového složení
			absolutně	v %				
Cheb	933	94	487	0,56	87 419	23,9	2 242	112,2
Karlovy Vary	1 628	75	173	0,14	122 603	30,1	2 270	101,5
Sokolov	754	126	2 189	2,36	94 812	19,8	2 495	154,4
Děčín	909	147	329	0,25	133 777	17,5	2 573	113,1
Chomutov	935	134	1 155	0,93	125 236	21,3	2 846	141,9
Litoměřice	1 032	110	123	0,11	114 006	9,8	1 086	99,0
Louny	1 118	77	-788	-0,91	85 852	16,0	1 226	107,4
Most	467	257	-317	-0,26	119 895	18,0	4 611	123,0
Teplice	469	273	246	0,19	128 118	13,8	3 768	105,3
Ústí nad Labem	405	293	325	0,27	118 650	18,4	5 393	112,9
Celkem	8 650	131	3 922	0,35	1 130 368	17,9	2 335	115,3

V obou případech se na tom podílel i vysoký počet obyvatelstva okresního města. Všechny okresy, kromě Litoměřicka, měly index věkového složení příznivý: nejvyšší měly okresy Sokolov (154,4, nejvyšší v republice), Chomutov (141,9) a Most (123,0). Proti tomu okres Litoměřice měl ukazatel pouze 99,0.

#### 4.5 Liberecká oblast

Nejmenší a nejméně lidnatá oblast Liberecká má jen čtyři okresy. Hustota zalidnění jde od okresu Jablonec nad Nisou (221 obyva-

tel na km<sup>2</sup>), přes Liberecko a Semilsko k okresu Česká Lípa (92) s bývalým vojenským újezdem Ralsko. Všechny okresy měly v letech 1991-1996 přírůstek obyvatelstva, nejvyšší v okrese Česká Lípa (+2,74 %), na což má vliv ještě stále disponibilní bytový fond v okrese. Okres Semily byl nejméně dynamický (+0,18 %) a zároveň měl i nejmenší obce (10,8 km<sup>2</sup>), které byly také nejméně lidnaté (1 164 obyvatel). Semilsko mělo také nejnižší index věkového složení (93,6) proti okresům Česká Lípa (147,5), Jablonec nad Nisou (103,3) a Liberec (102,1) s progresivnějšími typy obyvatelstva.

Tab. 16 Liberecká oblast - osídlení a obyvatelstvo podle okresů k 1. 1. 1997

Okres	Rozloha v km <sup>2</sup>	Hustota zalidnění na 1 km <sup>2</sup>	Přírůstek obyvatel 1991-1996		Počet obyvatel 31. 12. 1996	Rozloha obce v km <sup>2</sup>	Počet obyvatel na 1 obec	Index věkového složení
			absolutně	v %				
Česká Lípa	1 137	92	2 799	2,74	105 058	18,9	1 751	147,5
Jablonec nad Nisou	402	221	650	0,74	88 768	11,8	2 611	103,3
Liberec	925	173	421	0,26	159 617	16,2	2 800	102,1
Semily	699	108	138	0,18	75 685	10,8	1 164	93,6
Celkem	3 163	136	4 008	0,94	429 128	14,6	1 987	109,7

#### 4.6 Královéhradecká oblast

Východočeská Královéhradecká oblast má nejvyšší ukazatele hustoty zalidnění v okresech Hradec Králové (185) a Pardubice (183), což souvisí s ekonomickým charakterem těchto okresů. Podobně na druhé straně nízké zalidnění v okrese Havlíčkův Brod (76), Rychnov nad Kněžnou (79) a Jičín (88) vyplývá z vyššího zastoupení zemědělství v těchto okresech. Čtyři okresy měly populační bilanci aktivní: Ústí nad Orlicí (+1,39 %), Náchod (+0,69 %), Trutnov (+0,44 %) a Rychnov nad Kněžnou (+0,25 %), ostatní okresy měly žiřatý obyvatelstva, největší Jičín (-0,93 %), Chrudim (-0,41 %)

a Pardubice (-0,33). Největší obce jsou v okresech s vyšším podílem pohraničních katastrů: Trutnov (15,3 km<sup>2</sup>), Rychnov nad Kněžnou (12,0 km<sup>2</sup>) a Ústí nad Orlicí (11,4 km<sup>2</sup>). Populačně největší obce má okres Trutnov (1 626 obyvatel), těsně za ním je Hradec Králové (1 603, avšak hlavně díky obyvatelstvu Hradce Králové), což platí také o Pardubicku (1 414 obyvatel), ne však o Náchodsku (1 445 obyvatel). Nejvyšší ukazatele věkového složení mají okresy s částí pohraničí na území: Ústí nad Orlicí (111,0), Rychnov nad Kněžnou (101,6) a Trutnov (101,2). Hradec Králové má index 88,1, Jičín 88,2 a Pardubice 89,2. Je to důsledek, ale i příčina jejich nepříznivé populační bilance.

Tab. 17 Královéhradecká oblast - osídlení a obyvatelstvo podle okresů k 1. 1. 1997

Okres	Rozloha v km <sup>2</sup>	Hustota zalidnění na 1 km <sup>2</sup>	Přírůstek obyvatel 1991-1996		Počet obyvatel 31. 12. 1996	Rozloha obce v km <sup>2</sup>	Počet obyvatel na 1 obec	Index věkového složení
			absolutně	v %				
Havlíčkův Brod	1 265	76	-206	-0,21	95 907	10,6	806	100,6
Hradec Králové	875	185	-196	-0,12	161 854	8,7	1 603	88,1
Chrudim	1 030	103	-434	-0,41	105 606	9,2	943	100,6
Jičín	886	88	-733	-0,93	77 917	8,0	702	88,2
Náchod	852	132	770	0,69	112 709	10,9	1 445	99,4
Pardubice	889	183	-541	-0,33	162 580	7,7	1 414	89,2
Rychnov nad Kněžnou	998	79	199	0,25	78 955	12,0	951	101,6
Trutnov	1 146	106	533	0,44	121 947	15,3	1 626	101,2
Ústí nad Orlicí	1 266	110	1 910	1,39	139 012	11,4	1 252	111,0
Celkem	9 207	115	1 302	0,12	1 056 487	10,2	1 167	97,1

#### 4.7 Brněnská oblast

Největší a nejlidnatější oblast v republice má 11 okresů. Kromě města Brna mají nejvyšší hladinu zalidnění okresy Hodonín (149 obyvatel na km<sup>2</sup>), Brno-venkov (142) a Blansko (115). Okres Znojmo je zalidněn nejdříve (70), rovněž tak okresy Žďár nad Sázavou (75) a Svitavy (77) mají hustotu zalidnění velmi nízkou.

Populační bilance byla aktivní ve většině okresů. Nejpříznivější bilanci měly okresy Břeclav (+1,03 %), Žďár nad Sázavou (+0,84 %) a Třebíč (+0,68 %, zde také díky elektrárně Dukovany). Úbytky obyvatelstva měly jen okresy Brno-město (-0,19) a Vyškov (-0,07). Obce nejsou rozlohou nadměrně velké. Kromě města Brna měly největ-

ší území obce v okresech Břeclav (17,2 km<sup>2</sup>), Hodonín (13,4 km<sup>2</sup>) a Svitavy (11,8 km<sup>2</sup>). Proti nim stojí okresy Blansko (7,3 km<sup>2</sup>), Brno-venkov (8,1 km<sup>2</sup>) a Žďár nad Sázavou (8,5 km<sup>2</sup>). Průměrně nejvyšší počet obyvatel v obci byl v okresech Hodonín (1 999), Břeclav (1 832) a Brno-venkov (1 146). Index věkového složení má příznivý 8 okresů s nejvyššími ukazateli v okresech Žďár nad Sázavou (121,4), který patří demograficky k "pohraničním okresům", Břeclav (114,5) a Třebíč (113,0), což souvisí i s jejich příznivou populační bilancí. Třemi okresy s nižšími indexy byly Brno-město (82,7), Brno venkov (92,7) a Vyškov (99,3).

Tab. 18 Brněnská oblast - osídlení a obyvatelstvo podle okresů k 1. 1. 1997

Okres	Rozloha v km <sup>2</sup>	Hustota zalidnění na 1 km <sup>2</sup>	Přírůstek obyvatel 1991-1996		Počet obyvatel 31. 12. 1996	Rozloha obce v km <sup>2</sup>	Počet obyvatel na 1 obec	Index věkového složení
			absolutně	v %				
Svitavy	1 335	77	154	0,15	102 609	11,8	908	109,6
Blansko	942	115	102	0,09	107 911	7,3	837	102,0
Brno-město	230	1 684	-726	-0,19	387 570	230,2	387 570	82,7
Brno-venkov	1 109	142	853	0,55	157 042	8,1	1 146	92,7
Břeclav	1 173	106	1 268	1,03	124 605	17,2	1 832	114,5
Hodonín	1 087	149	836	0,52	161 954	13,4	1 999	108,5
Jihlava	1 179	93	715	0,66	109 164	9,7	902	104,3
Třebíč	1 518	78	792	0,68	117 897	8,8	681	113,0
Vyškov	889	97	-62	-0,07	86 513	11,1	1 081	99,3
Znojmo	1 637	70	692	0,61	114 200	11,1	777	112,5
Žďár nad Sázavou	1 672	75	1 045	0,84	125 832	8,5	639	121,4
Celkem	12 771	125	5 669	0,36	1 595 297	10,2	1 279	100,8

#### 4.8 Olomoucká oblast

Nejhustěji zalidněny jsou okresy Olomouc a Přerov (156 obyvatel na km<sup>2</sup>), dále Uherské Hradiště (147) a Prostějov (144), tedy okresy především průmyslové. Okres Jeseník (60) má podprůměrnou hustotu zalidnění mj. pro svou polohorskou povahu. Blízkou orografickou podobu má i okres Šumperk (97), ne však Kroměříž (136), kde převažuje vliv zemědělského osídlení. Přírůstek obyvatelstva mělo 6 okresů, největší Olomoucko (+1,20 %), díky i okresnímu městu, které jako jedno z mála největších měst mělo v letech 1991-1996 populační přírůsteky. Okres Šumperk měl přírůstek 0,93 % a Kromě-

říž 0,82 %. Okresem s největším úbytkem obyvatelstva byl Prostějov (-1,39 %), který se stává demograficky problémovým, a okres Přerov (-0,25). Největší rozlohu mají obce v okrese Jeseník (31,3 km<sup>2</sup>), a to z důvodů své polohy. Dále je to okres Šumperk, avšak s obcemi rozlohou podstatně menšími (16,9 km<sup>2</sup>). Na třetím místě je okres Olomouc (15,6 km<sup>2</sup>). Obce oblasti jsou poměrně lidnaté. Průměrný počet obyvatel je nejvyšší v obcích v okresech Olomouc (2 431, avšak hlavně díky městu Olomouc) a Zlín (2 404, zde díky městu Zlín). Na stejné hladině jsou okresy Uherské Hradiště (1 868) a Jeseník (1 862), v obou případech díky rovnoměrnějšímu rozložení obcí. Ne-

Tab. 19 Olomoucká oblast - osídlení a obyvatelstvo podle okresů k 1. 1. 1997

Okres	Rozloha v km <sup>2</sup>	Hustota zalidnění na 1 km <sup>2</sup>	Přírůstek obyvatel 1991-1996		Počet obyvatel 31. 12. 1996	Rozloha obce v km <sup>2</sup>	Počet obyvatel na 1 obec	Index věkového složení
			absolutně	v %				
Kroměříž	799	136	883	0,82	108 871	10,1	1 378	102,4
Prostějov	769	144	-1 565	-1,39	110 643	8,1	1 165	89,7
Uherské Hradiště	992	147	500	0,34	145 688	12,7	1 868	101,2
Zlín	1 031	191	270	0,14	197 099	12,6	2 404	98,8
Jeseník	719	60	238	0,56	42 821	31,3	1 862	127,5
Olomouc	1 451	156	2 686	1,20	226 122	15,6	2 431	99,8
Přerov	884	156	-347	-0,25	138 032	8,6	1 340	105,1
Šumperk	1 316	97	1 179	0,93	127 369	16,9	1 633	113,8
Celkem	7 961	138	3 844	0,35	1 096 645	12,6	1 738	102,0

jmenší obce jsou v okresech Prostějov (1 165) a Přerov (1 340). Nejpriznivější index věkového složení je v okresech Jeseník (127,5), Šumperk (113,8) a Přerov (105,1), nejnižší hodnoty mají okresy Prostějov (89,7), Zlín (98,8) a Olomouc (99,8).

#### 4.9 Ostravská oblast

Ze 7 okresů má po vyloučení města Ostravy nejvyšší hustotu zalidnění okres Karviná (822), jediný "neměstský okres" s tak vysokým zalidněním. Daleko za ním je okres Frýdek-Místek (180) a Nový Jičín (176). Proti tomu okres Bruntál má ukazatel pouze 64 obyvatel na km<sup>2</sup>, Vsetín 130 a Opava 159. Kromě Ostravy-města měly všechny okresy aktivní populační bilanci, nejpříznivější okresy Bruntál (+1,57 %), Nový Jičín (+1,55 %) a Vsetín (+1,12 %). Obce

jsou v průměru značně velké, největší v okresech Bruntál (23,4 km<sup>2</sup>), Karviná (23,2 km<sup>2</sup>) a Vsetín (19,7 km<sup>2</sup>), tedy v okresech polohou i ekonomicky značně odlišných. Relativně malé obce mají okresy Opava (14,3 km<sup>2</sup>), Nový Jičín (16,7 km<sup>2</sup>) a Frýdek-Místek (17,0 km<sup>2</sup>). Všechny okresy mají nadprůměrné ukazatele věkového složení, nejpříznivější má okres Bruntál (139,8) uchovávací si ještě stále příznivější dynamiku demografického vývoje než většina okresů republiky.

Závěrem lze říci, že za všechny jednotlivé obce jsou k dispozici ukazatele, jichž zde bylo použito v jejich oblastní nebo okresní podobě, což umožňuje hluboké analýzy reprodukce obyvatelstva a jejich důsledků, resp. předpokladů pro další očekávaný vývoj obyvatelstva na jakékoli územní úrovni počínaje obcí.

Tab. 20 Ostravská oblast - osídlení a obyvatelstvo podle okresů k 1. 1. 1997

Okres	Rozloha v km <sup>2</sup>	Hustota zalidnění na 1 km <sup>2</sup>	Přírůstek obyvatel 1991-1996		Počet obyvatel 31. 12. 1996	Rozloha obce v km <sup>2</sup>	Počet obyvatel na 1 obec	Index věkového složení
			absolutně	v %				
Bruntál	1 659	64	1 639	1,57	106 054	23,4	1 494	139,8
Frýdek-Místek	1 273	180	1 326	0,58	228 848	17,0	3 051	111,5
Karviná	347	822	829	0,29	285 387	23,2	19 026	124,3
Nový Jičín	918	176	2 460	1,55	161 227	16,7	2 931	127,4
Opava	1 144	159	1 389	0,77	182 027	14,3	2 275	114,8
Ostrava-město	214	1 512	-3 501	-1,07	323 870	214,2	323 870	109,2
Vsetín	1 143	130	1 647	1,12	148 545	19,7	2 561	115,5
Celkem	6 698	214	5 789	0,40	1 435 958	18,9	4 045	117,8

#### 5. Závěry

Zpracování pohybu obyvatelstva - přirozeného i migračního - podle obcí umožňuje prohloubení územních analýz a studií o další věcnou dimenzi. Z údajů za obce lze rekonstruovat jakékoli územně diferencované ukazatele demografického vývoje podle jakýchkoliv administrativních nebo jiných územních kritérií. Kromě klasických sestav za okresy se prezentuje zpracování za nově konstruované oblasti vymezené a prakticky využívané Ministerstvem pro místní rozvoj (dříve Ministerstvem hospodářství). Tento systém umožňuje provést srovnatelné vyhodnocení anticipovaně i za budoucí vyšší samosprávné celky-kraje, aglomerace, zájmová území měst apod.

Vraťme se však k výše uvedeným datům. Z jejich základu je možné zaměřit se na důležité třídění reprodukčních procesů, např.

podle velikostních skupin obcí. Velikost obce je významným podmiňujícím faktorem nejen administrativním a ekonomickým, ale také faktorem demografickým, jak vyplývá z následujícího srovnání. Reprodukce obyvatelstva je jiná ve zcela malých obcích, jiná v malých městech a jiná ve městech střední velikosti nebo ve velkoměstech.

#### Obce do 2 000 obyvatel

Z úhrnného počtu 6 233 obcí České republiky ke konci roku 1996 mělo 5 617 obcí méně než 2 000 obyvatel. Jejich populační vývoj byl v letech 1991-1996 plynulý. Porodnost v nich klesla ze všech velikostních skupin nejméně a naopak úmrtnost v přepočtu na 1 000 obyvatel se snížila nejvíce. Významné pro tyto malé obce bylo stěhování. V celém období vykazovaly tyto obce relativně nejvyšší míru

přistěhovalectví při klesající intenzitě vystěhovalectví. Tím došlo k tomu, že původně pasivní migrační bilance začala přecházet v bilanci aktivní. V roce 1996 měly tyto obce migrační bilanci +8 393 obyvatel. To sice nevyrovnalo ztráty přirozenou měnou obyvatelstva, ale výrazně je snížily na pouhých 420 obyvatel.

#### Obce s 2 000-4 999 obyvateli

Obcí této velikosti, které možno označit za malá venkovská města, bylo koncem roku 1996 celkem 349. Mezi lety 1991 a 1996 se míra porodnosti snížila o 29,2 %, míra úmrtnosti klesla o 8,6 %. Intenzita přistěhovalectví se snížila o 22,1 %, ale protože intenzita vystěhovalectví klesla o 33,0 %, migrační saldo vzrostlo. To mělo vliv i na celkový přírůstek obyvatel na 1,56 promile v roce 1996. Obce této velikosti se tak ukázaly v letech 1991-1996 jako nejdynamičtější, i když jen díky své migrační bilanci. Ta se však považuje právě u malých obcí za nejvýznamnější charakteristiku jejich demografického vývoje.

#### Obce s 5 000-9 999 obyvateli

Koncem roku 1996 bylo v České republice 133 obcí této velikosti. Tato malá města měla v letech 1991-1995 největší relativní přirozené přírůstky a v roce 1996 nejmenší úbytky. U migrace byla situace odlišná. Aktivní migrační salda kolísala a zůstávala za obcemi s méně než 5 tis. obyvateli. Celkově v malých městech této velikosti přibývalo za šest let 8 636 trvale bydlících obyvatel. K těmto obcím, ležícím na hranici skutečných měst, bude třeba se vracet podrobnějšími územními studii, a to včetně jejich spádových obvodů.

#### Obce s 10 000 a více obyvateli

Skupina těchto měst, které zde sledujeme v rámci jedné velikostní skupiny obcí, je značně nesourodá. Představuje 134 měst, lišících se nejen počtem obyvatelstva, ale také ekonomicky, věkově, sociálně a dalšími charakteristikami. Podrobnější rozvedení bude předmětem samostatné studie. Jako o celku u nich mluvíme jako o skupině "měst".

Počátkem roku 1991 mělo trvalé bydliště v těchto městech 55,9 % obyvatel republiky. Dezintegrační procesy ztrácela tato skupina měst již od roku 1989 část své demografické váhy. V letech 1991-1995 ztratila tato skupina měst administrativními úpravami (odlučováním jejich částí a vznikem nových samostatných obcí) celkem 48 029 trvale bydlících obyvatel, z nichž vznikly nové obce. Proto koncem roku 1996 bydlelo ve městech s 10 000 a více obyvateli jen 55,4 % (5 714 tis.) obyvatel. Retrospektiva jak přirozeného, tak migračního vývoje ukazuje u měst na neobvykle dramatické změny. Ukazatel porodnosti se v letech 1991-1996 snížil o 31,6 %, ale celková míra úmrtnosti klesla pouze o 7,3 %, nejméně ze všech velikostních skupin obcí. Mimořádně se však snížila migrační atraktivita. Migrační saldo bylo záporné již v roce 1995 (-0,44 promile), v roce 1996 vzrostlo na -0,58. Úhrnná bilance měla klesající trend od +2,64 na 1 000 obyvatel v roce 1991 na + 0,23 v roce 1994, ale pak na -2,25 v roce 1995 a -2,41 v roce 1996.

Také u této velikostní skupiny měst je nutné sledovat jejich vývoj jednak v podrobnějších velikostních kategoriích (např. 10-20 tis., 20-50 tis., 50-100 tis. a 100 tis. a více), ale především jednotlivých měst, opět včetně jejich spádového (zájmového) zázemí (obvodu).

Využití údajů o demografickém vývoji podle obcí se omezuje dosud skutečně jen na reprodukci obyvatelstva. Ostatní odvětvové statistiky nerespektují z řady důvodů územní detail obce jako účelný. Avšak takový přístup bude nutno časem změnit, a to v závislosti na

pokračujícím decentralizačním a demokratizačním procesu, kdy obec se stane skutečně základem sociálního vývoje celé nejen regionální, ale i státní komunity. Datová báze o obyvatelstvu, která je například dnes k dispozici, se pro takové rozšiřování sociálně ekonomických informací může stát příkladným východiskem. Její soustavné udržování, časové aktualizování ve srovnatelných územích, je sice pracné, avšak nezbytné pro operativní i systémové využívání v různých oborech a odvětvích. Nelze neuvést, že jednorázové doplňování až za několik let tak postrádá čerstvou vypovídací schopnost a je vždy finančně náročnější, nehledě na to, že vývoj demografických procesů je ovlivněn situací v konkrétních obcích. Nehrozí nebezpečí průměru za celou republiku, kraj, ale i okres.

Protože demografický vývoj České republiky v letech 1991-1996 měl zcela odlišný charakter od předešlého dlouhodobého vývoje, klade se logicky otázka, do jaké míry měl vliv na změny v územním rozložení obyvatelstva republiky z různých územních aspektů a do jaké míry se stal novou reprodukční základnou dalšího vývoje obyvatelstva České republiky pro další desetiletí.

#### Celkové poznatky o vývoji obyvatelstva v České republice lze shrnout do několika bodů:

1. Dřívější postupně klesající přírůstky obyvatelstva se změnily po roce 1993 v přirozené úbytky a celková bilance včetně zahraničního stěhování se stala zápornou rovněž v roce 1994.
2. Klesající porodnost a mírně zlepšený vývoj úmrtnosti vedly ke zhoršování věkového složení obyvatelstva s dlouhodobými důsledky.
3. Reprodukce obyvatelstva - přirozená i migrační - se liší v nejmenších, malých, větších a největších obcích. Migrační ztráty nejmenších obcí se změnily v přírůstky. Naopak dřívější migrační přírůstky měst se změnily v úbytky.
4. V úhrnu let 1991-1996 vykázalo 52 okresů přírůstky obyvatelstva a 25 okresů mělo populační bilanci zápornou. V samotném roce 1996 však byl poměr obrácený: aktivní bilanci mělo 25 okresů, pasivní 52 okresů.
5. Z celkového počtu 6 234 obcí zaznamenalo za úhrn let 1991-1996 aktivní populační bilanci 2 614 obcí (41,9 %), kdežto 3 620 obcí (58,1 %) mělo bilanci pasivní, z toho v 919 obcích ubylo za tu dobu více než 10 % obyvatelstva.
6. Při hustotě zalidnění v roce 1980 na hladině 130 obyvatel na km<sup>2</sup> a 131 obyvatel na km<sup>2</sup> v letech 1991 a 1996 byly extrémní hodnoty - po vyloučení čtyř největších velkoměst, a to hl. m. Prahy, Brna, Ostravy a Plzně - ve vztahu k průměrnému zalidnění republiky velmi vyrovnané: v uvedených třech letech měla Karviná ukazatele 820 ⇒ 819 ⇒ 822 obyvatel na km<sup>2</sup>, na opačném konci Český Krumlov vykazoval hodnoty 34 ⇒ 36 ⇒ 36 obyvatel na km<sup>2</sup>, takže rozptyl byl ustálený.
7. Velmi nepříznivý je ukazatel "index stáří". Z 6 234 obcí mělo koncem roku 1996 4 022 obcí (64,6 %) ukazatel nižší než 100; pouze 2 212 obcí (35,4 %) vykazovalo hodnotu vyšší než 100 a jenom v 552 obcích (8,8 %) lze poměr dětí připadajících na 100 obyvatel starších 60 let označit za demograficky příznivý (hodnota 140 a více).
8. Při celkové snížené reprodukci obyvatelstva 1991-1996 a přesdílní územní rozdíly - jak okresní, tak podle velikostních skupin obcí - měly ve svém výsledku tyto diference na celkové územní rozdíly v rozmístění obyvatelstva zatím jen malý vliv. Příčinou je krátká etapa sledování, v níž docházelo k jinak závažným změnám reprodukce. Polovina období (1991-1993) měla

charakter dozrívání předešlých zákonitostí reprodukce, a teprve druhá polovina (1994-1996) byla jednoznačně depopulační. Za hlavní charakteristiku pohybu obyvatelstva v letech 1991-1996 lze označit proces suburbanizace největších měst, jak ukázaly analýzy vývoje počtu jejich obyvatel a obyvatel jejich zázemí včetně směrů migrací mezi jejich územími.

9. Rok 1996, i když nekončí žádnou demografickou etapu, se stal východiskem nových projekcí Terplanu, protože demografové považují za nutné promítnout nejnovější tendence v reprodukci do svých nových demografických prognóz, od nichž se odvozují ekonomické a sociální programy státu a územně správních jednotek.
10. Důsledky současného populačního vývoje nabudou na závažnosti při delším neměnném průběhu. Ani realističtější varianty ("nízká" a "střední") projekce nevedou k demografickému optimismu: proti počtu 10 309 137 obyvatel koncem roku 1996 by Česká republika měla mít v roce 2020 podle "střední" varianty 10 183 493 obyvatel a podle "nízké" varianty 9 736 855 obyvatel. Pouze "vysoká" varianta, počítající s nereálnými předpoklady, by vedla ke zvýšení počtu na 10 494 974 obyvatel. Všechny varianty v sobě skrývají budoucí mimořádně nepříznivou věkovou strukturu obyvatelstva, kdy obyvatelstvo v produktivním věku bude ve stále nepříznivějším poměru k obyvatelstvu ve věku mimoproduktivním.

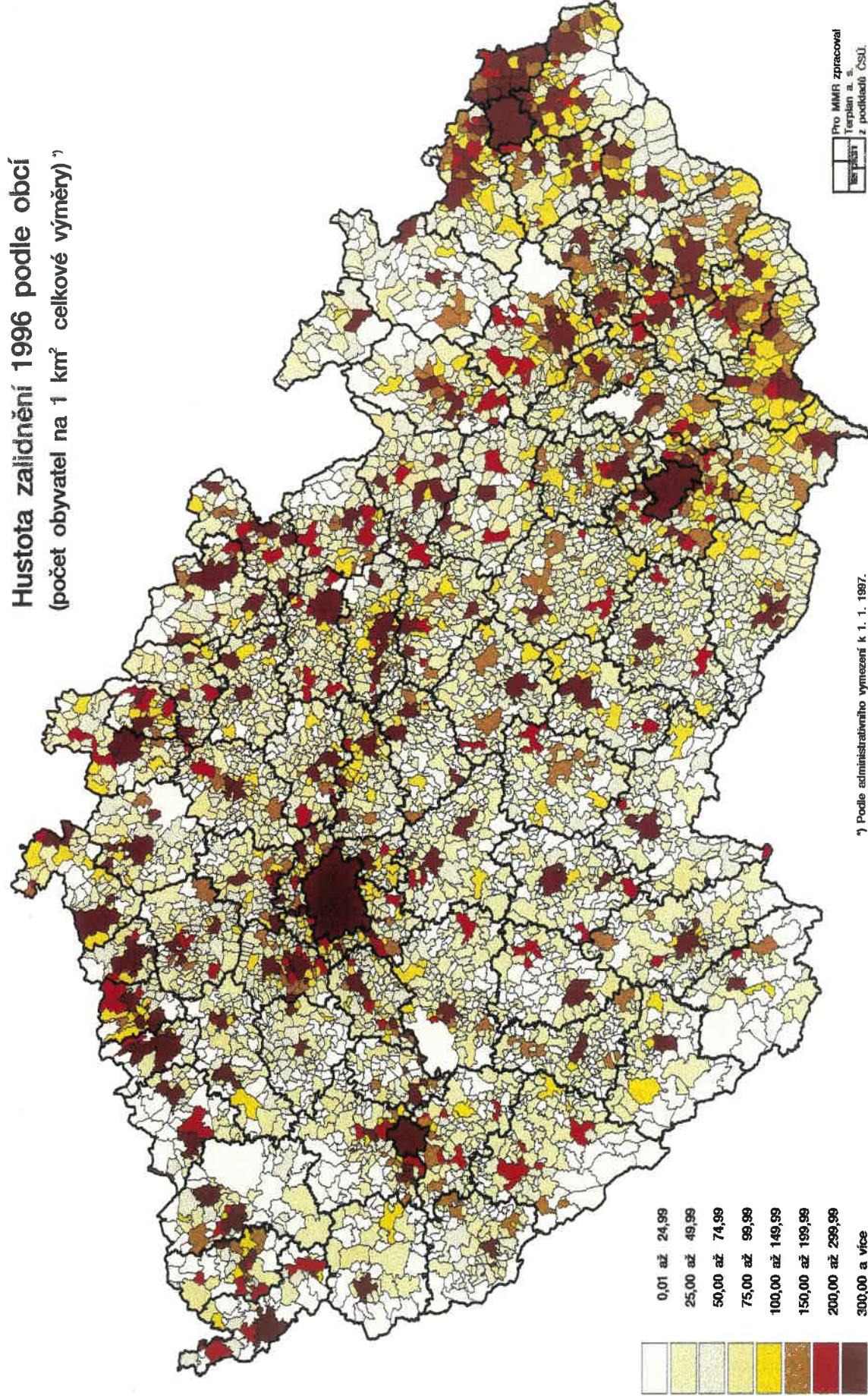
11. Projekce obyvatelstva ČSÚ (1997) zatím neobsahuje žádný územní detail. Projekce podle okresů bude k dispozici teprve koncem roku 1998. Projekce Terplanu (1997) zahrnuje okresní detail, včetně odhadu vývoje obyvatelstva měst od 10 000 obyvatel, oboje do roku 2010).

12. I když změny ve vývoji obyvatelstva 1991-1996 byly závažné a měly odlišný ráz od předešlého vývoje, důsledky pro sídlení poměry byly z hlediska dlouhodobého poměrně malé; teprve další pokračování dosavadních trendů ukáže na závažnost důsledků těchto změn. Pro ně bude mít podstatně větší význam vývoj migrace než přirozená měna. Na jejím objemu se promítne nejen ekonomický vývoj (další přesuny aktivit ze sekundární ekonomické sféry do terciární, ev. kvartérní), ale také rozsah a alokace bytové výstavby. Dynamika současných demografických procesů vede ke zkracování období mezi projekcemi obyvatelstva nejen v mezinárodním pohledu (OSN, EU), ale také v národních měřítcích. Periodicita projekcí se zkracuje ze 3-5 let na dvouletá období. To platí také pro Českou republiku.

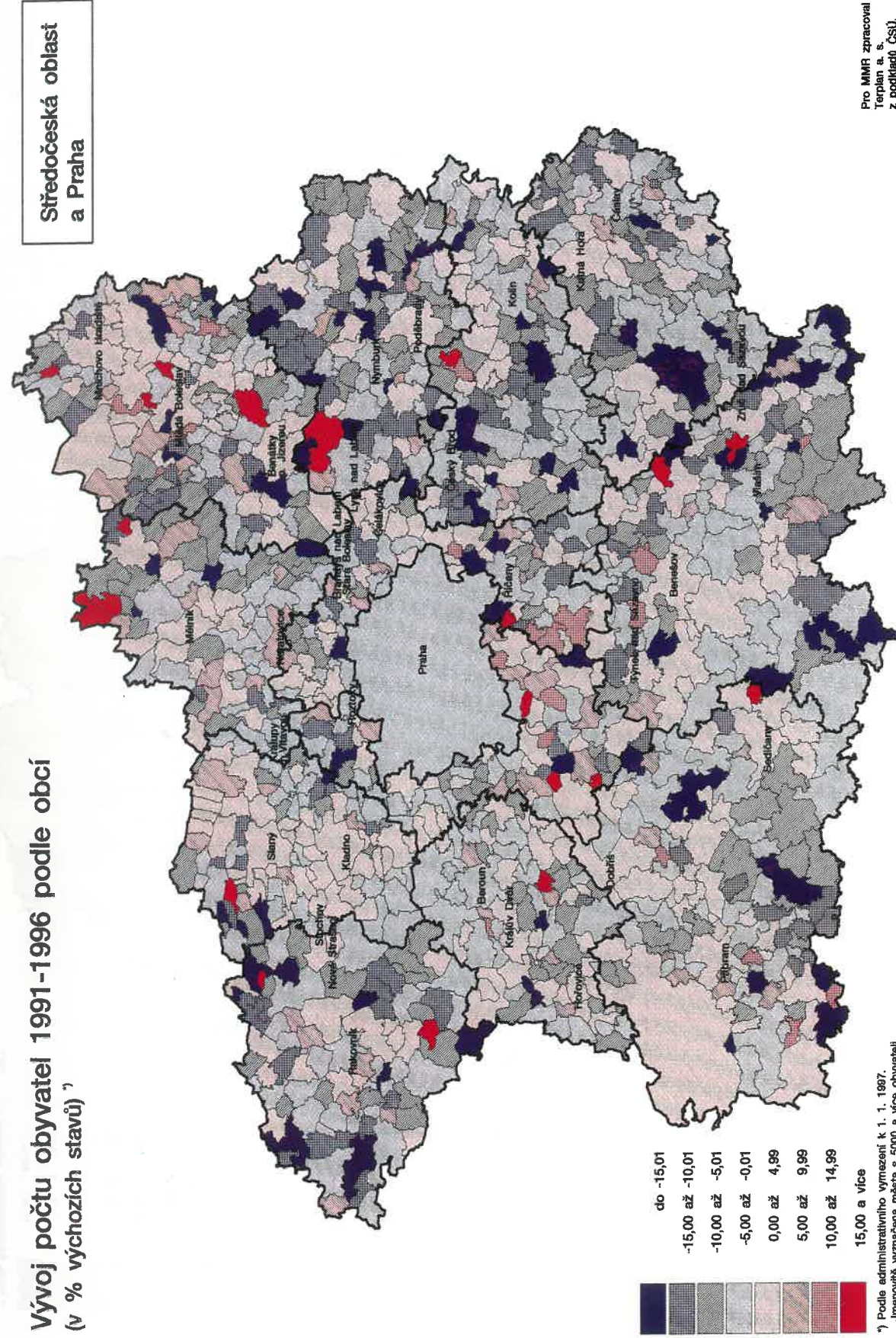
Doc. RNDr. Alois Andrlé, CSc.  
TERPLAN, a.s., Praha



### Hustota zalidnění 1996 podle obcí (počet obyvatel na 1 km<sup>2</sup> celkové výměry)<sup>1)</sup>



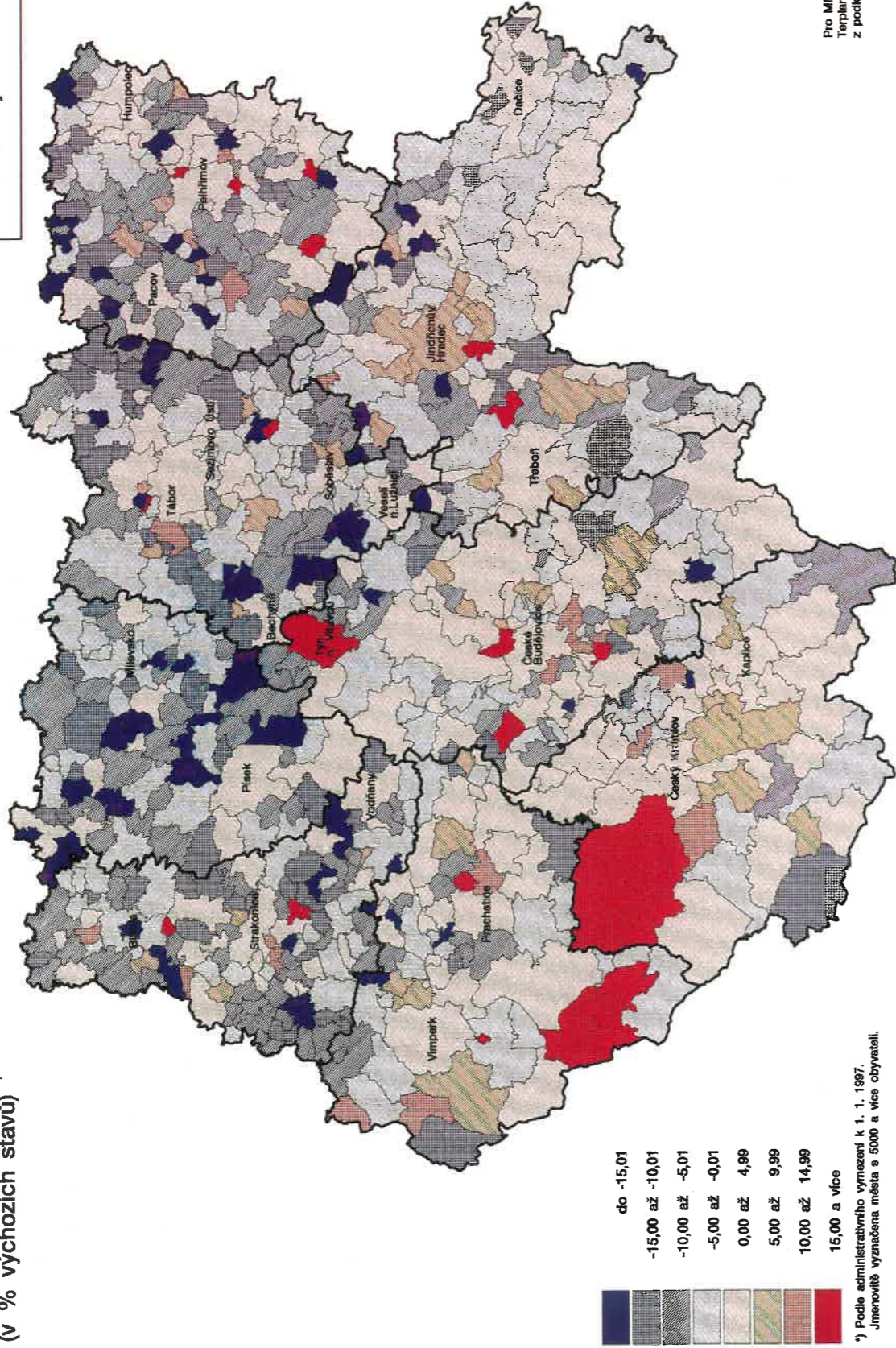
### Vývoj počtu obyvatel 1991-1996 podle obcí (v % výchozích stavů)<sup>1)</sup>





### Vývoj počtu obyvatel 1991-1996 podle obcí (v % výchozích stavů)<sup>1)</sup>

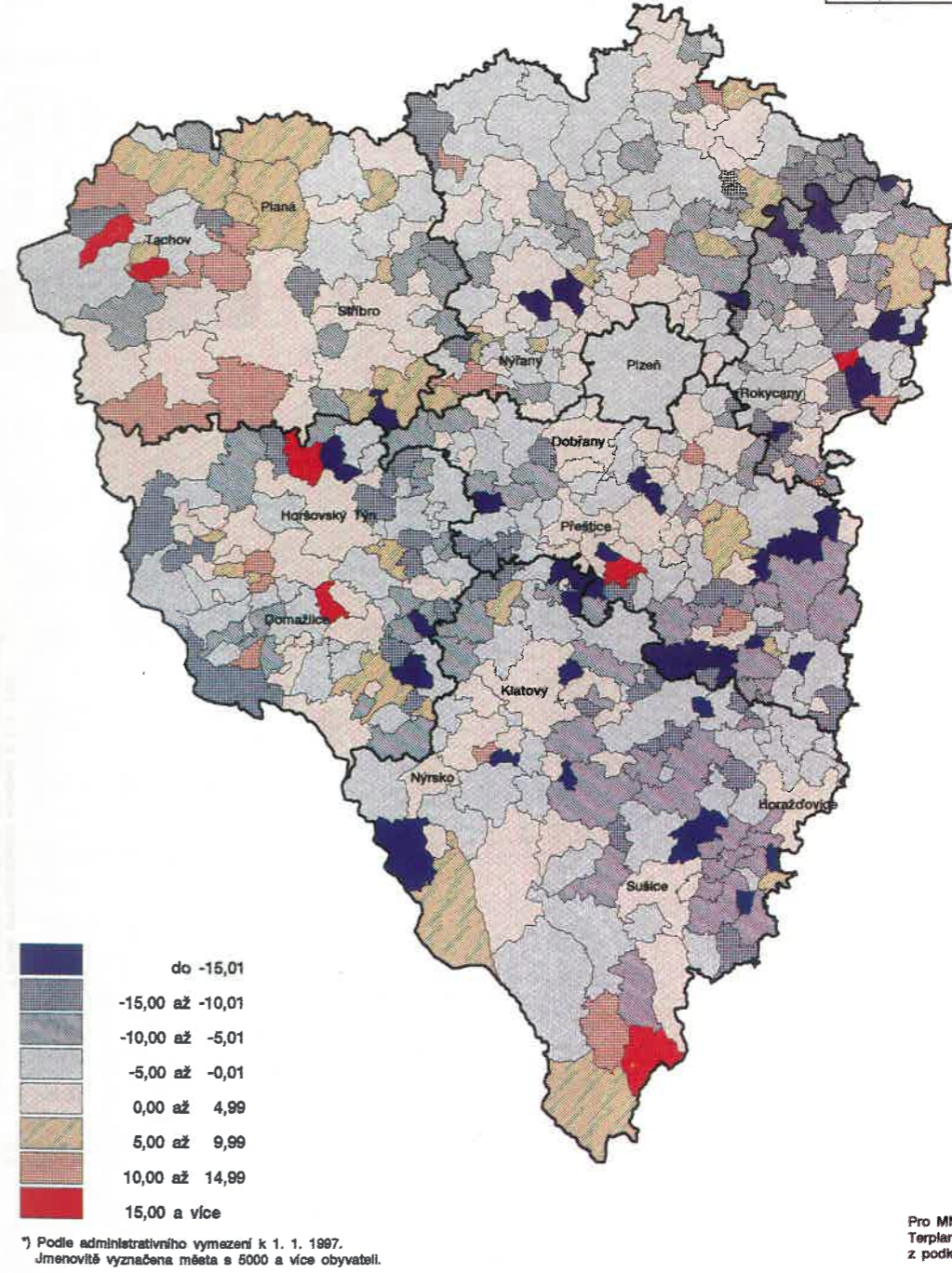
Českokobudějovická oblast



Pro MMR zpracoval  
Terplan a. s.  
z podkladů ČSÚ.

### Vývoj počtu obyvatel 1991-1996 podle obcí (v% výchozích stavů)

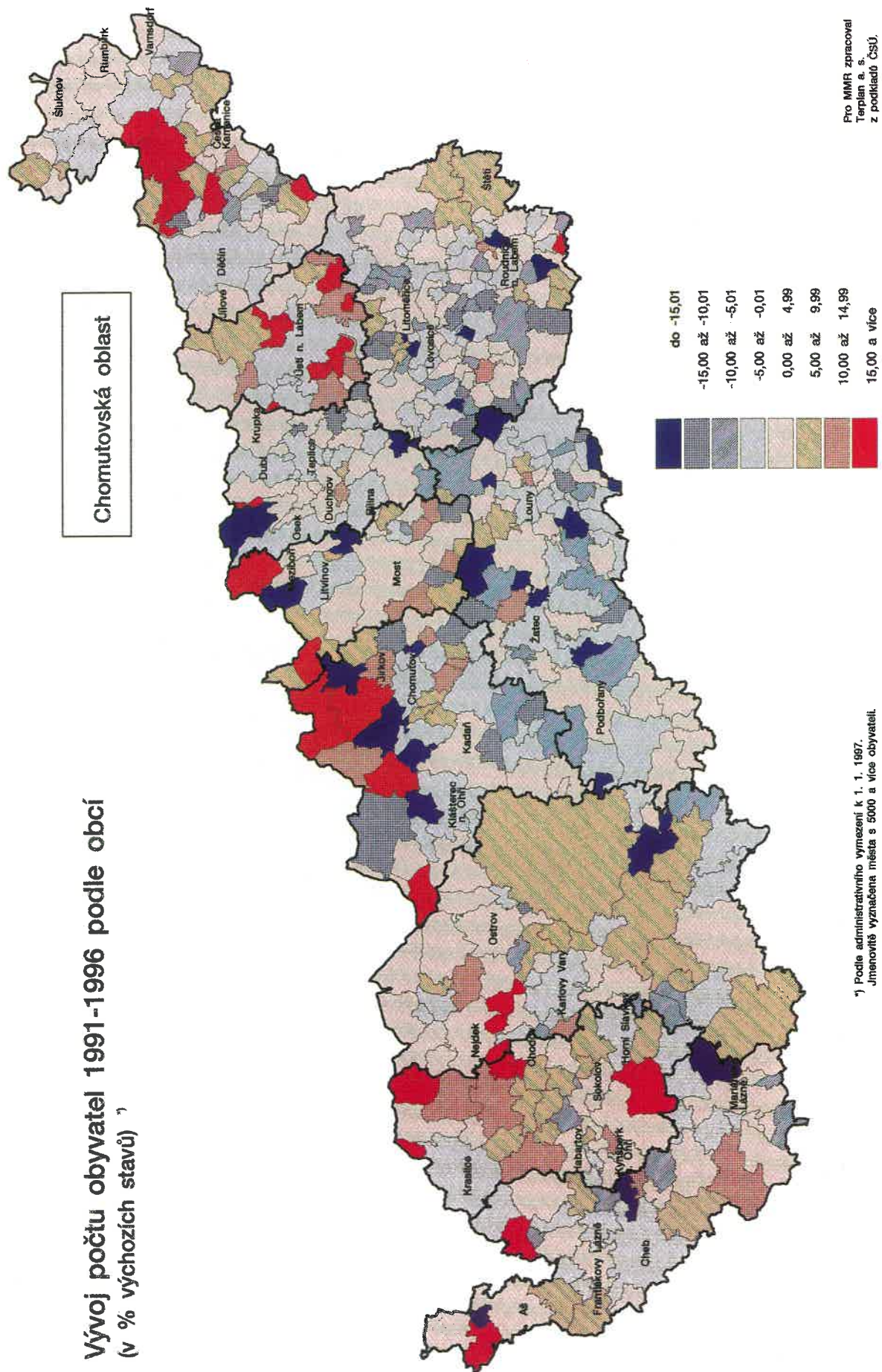
Pízeňská oblast



Pro MMR zpracoval  
Terplan a. s.  
z podkladů ČSÚ.



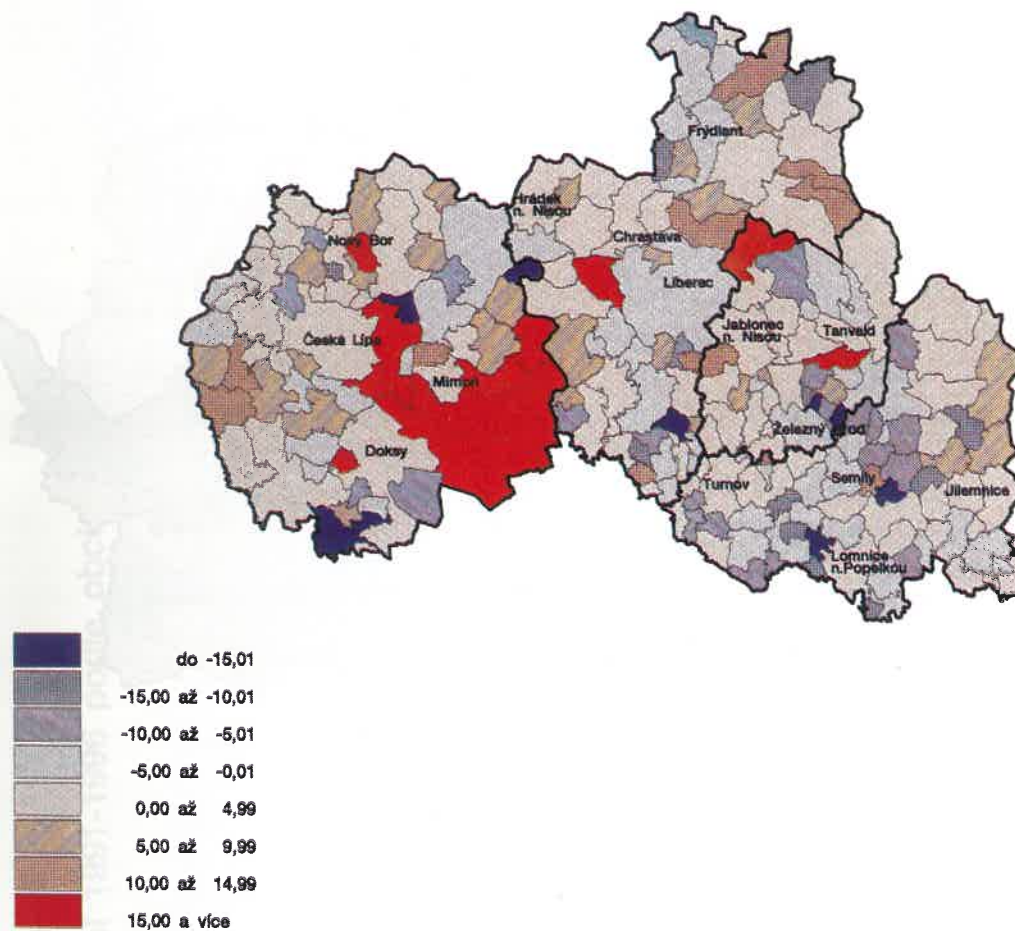
**Vývoj počtu obyvatel 1991-1996 podle obcí  
(v % výchozích stavů) <sup>1)</sup>**



<sup>1)</sup> Podle administrativního vymezení k 1. 1. 1997.  
Jmenovitě vyznačena města s 5000 a více obyvateli.

**Vývoj počtu obyvatel 1991-1996 podle obcí  
(v % výchozích stavů) <sup>1)</sup>**

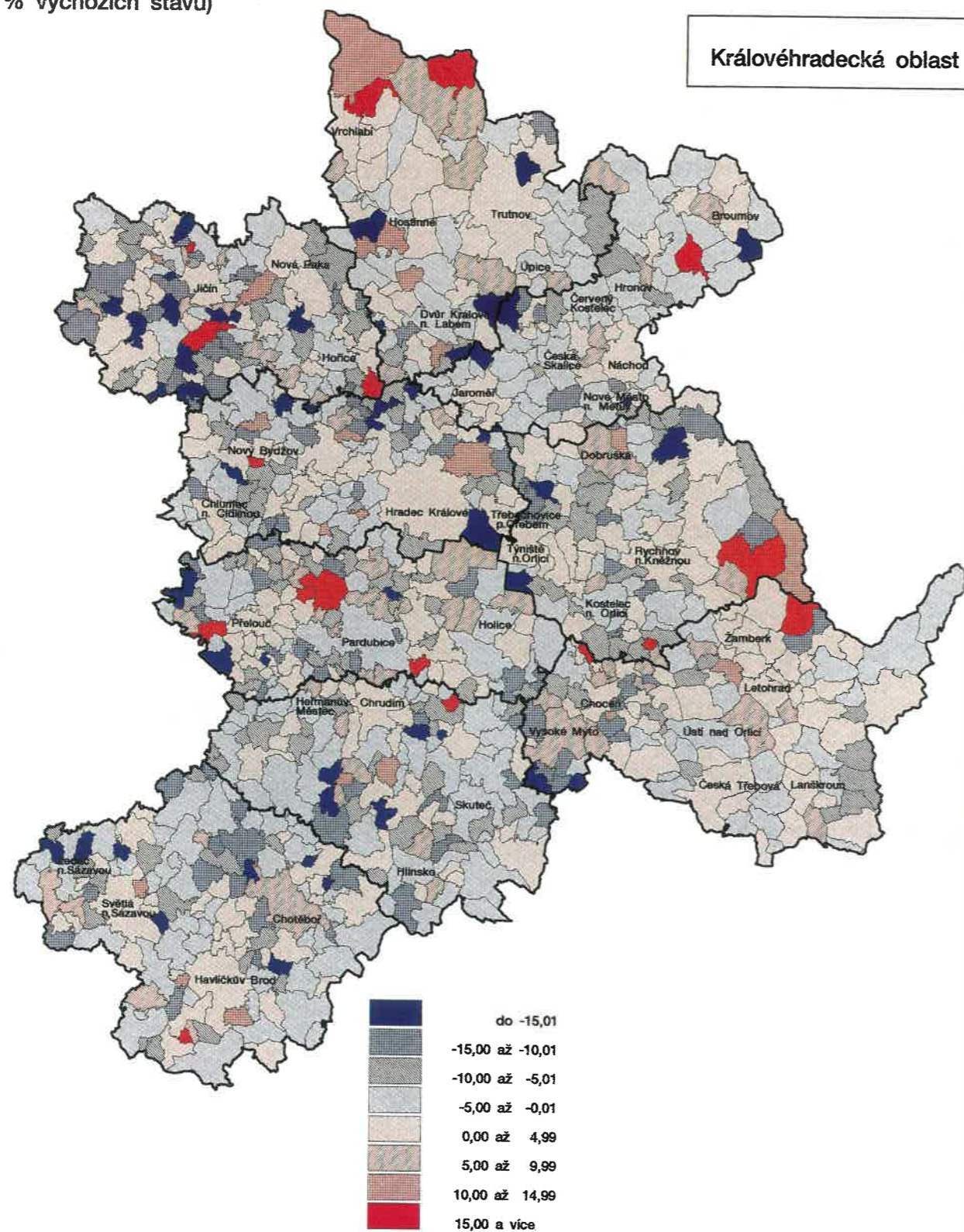
Liberecká oblast



<sup>1)</sup> Podle administrativního vymezení k 1. 1. 1997.  
Jmenovitě vyznačena města s 5000 a více obyvateli.



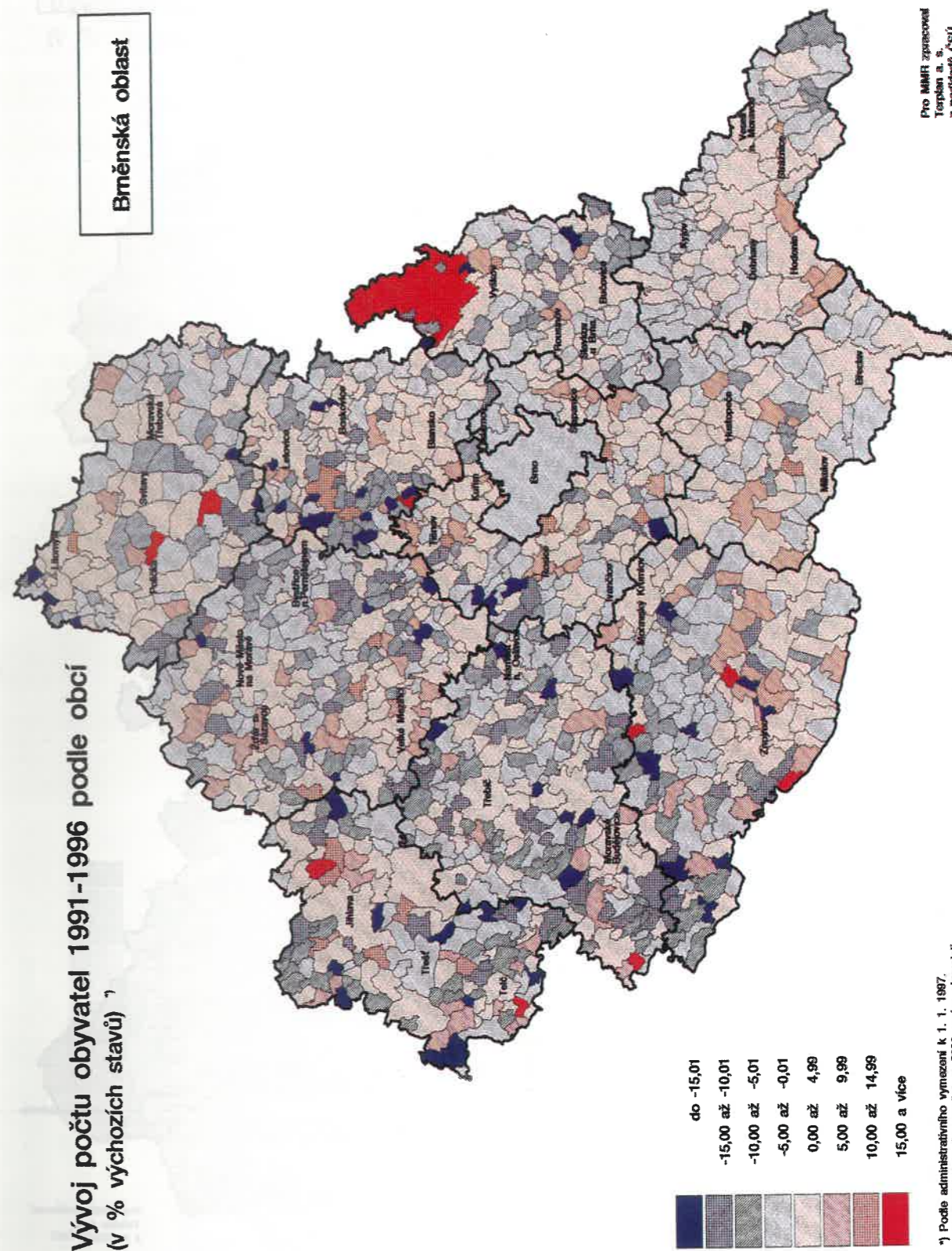
Vývoj počtu obyvatel 1991-1996 podle obcí  
(v % výchozích stavů)



<sup>\*)</sup> Podle administrativního vymezení k 1. 1. 1997.  
Jmenovitě vyznačena města s 5000 a více obyvateli.

Pro MMR zpracoval  
Terplan a. s.  
z podkladů ČSÚ.

Brněnská oblast



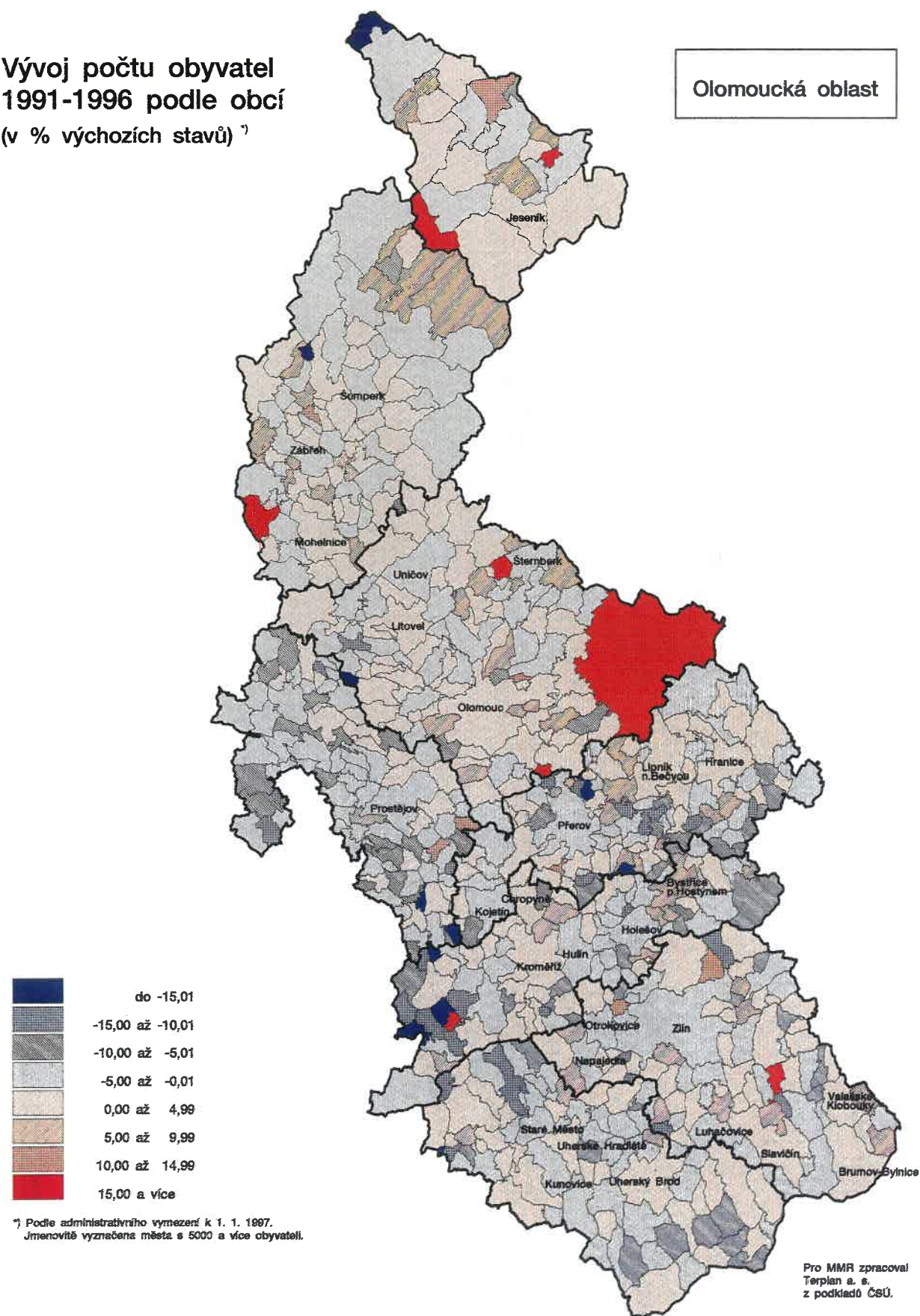
<sup>\*)</sup> Podle administrativního vymezení k 1. 1. 1997.  
Jmenovitě vyznačena města s 5000 a více obyvateli.

Pro MMR zpracoval  
Terplan a. s.  
z podkladů ČSÚ.



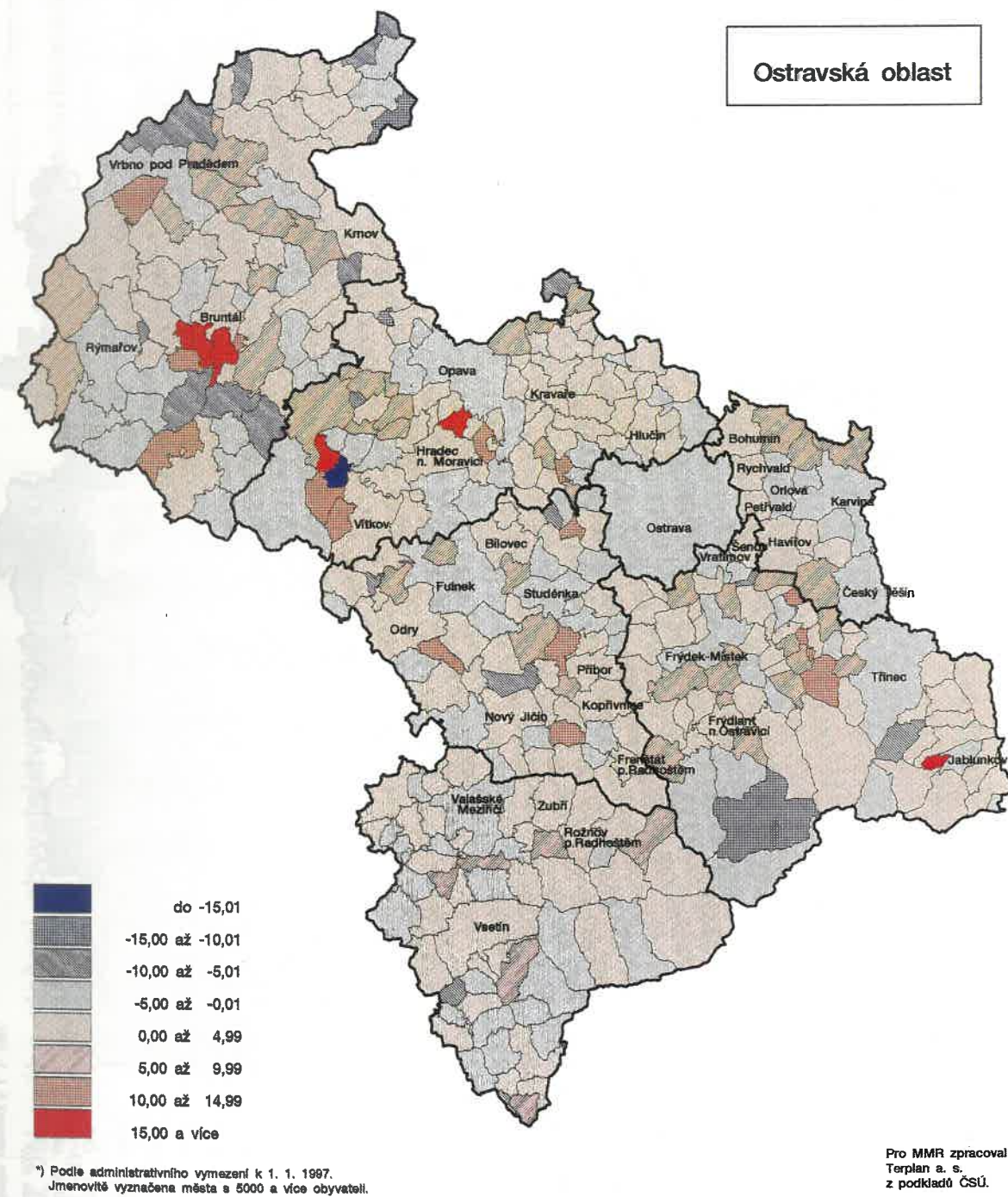
**Vývoj počtu obyvatel  
1991-1996 podle obcí**  
(v % výchozích stavů) <sup>\*)</sup>

Olomoucká oblast



**Vývoj počtu obyvatel 1991-1996 podle obcí**  
(v % výchozích stavů) <sup>\*)</sup>

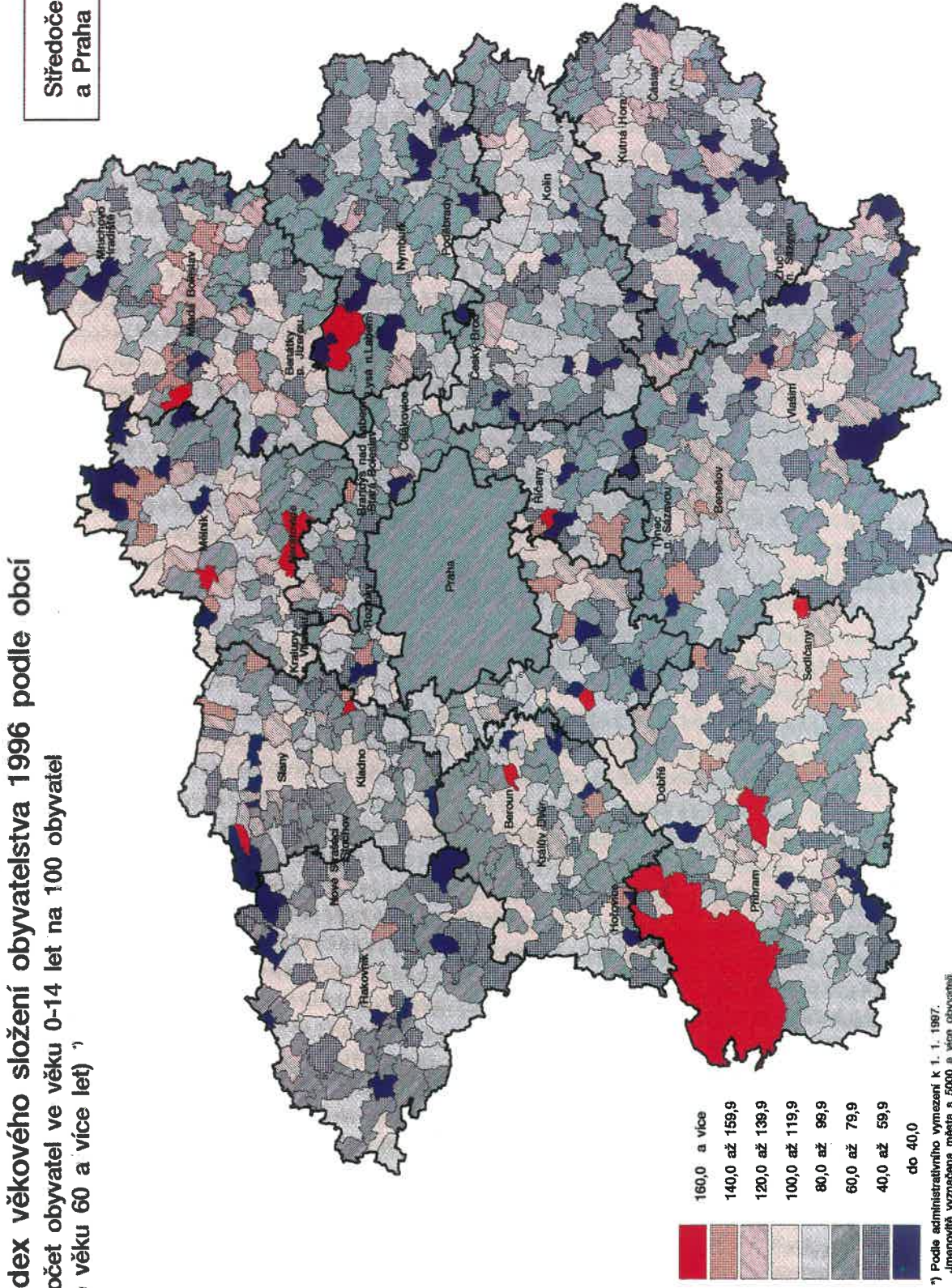
Ostravská oblast





### Index věkového složení obyvatelstva 1996 podle obcí (počet obyvatel ve věku 0-14 let na 100 obyvatel ve věku 60 a více let)<sup>1)</sup>

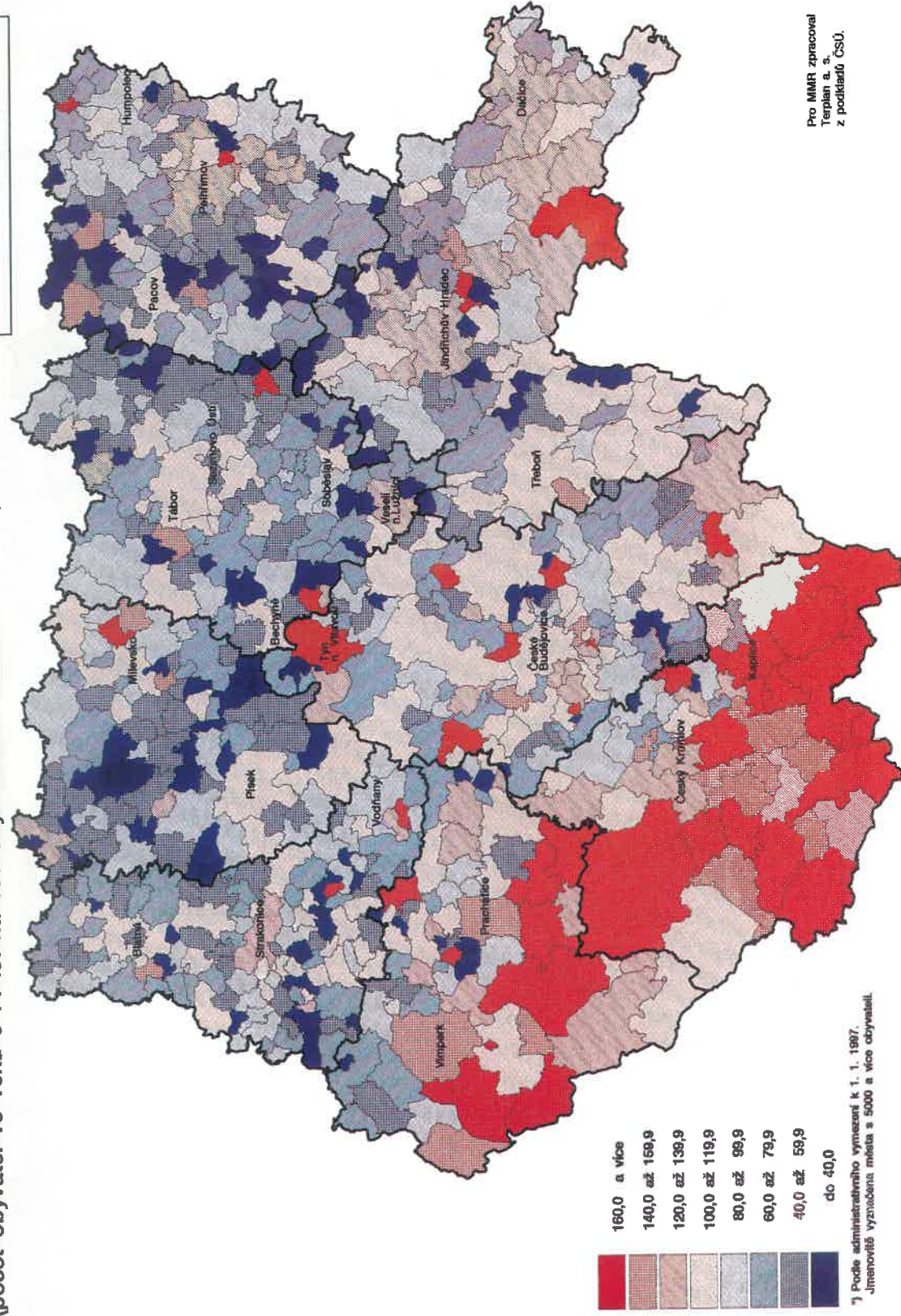
Středočeská oblast  
a Praha



Pro MMR zpracoval  
Terplan a. s.  
z podkladů ČSÚ.

### Index věkového složení obyvatelstva 1996 podle obcí (počet obyvatel ve věku 0-14 let na 100 obyvatel ve věku 60 a více let)<sup>1)</sup>

Českobudějovická oblast



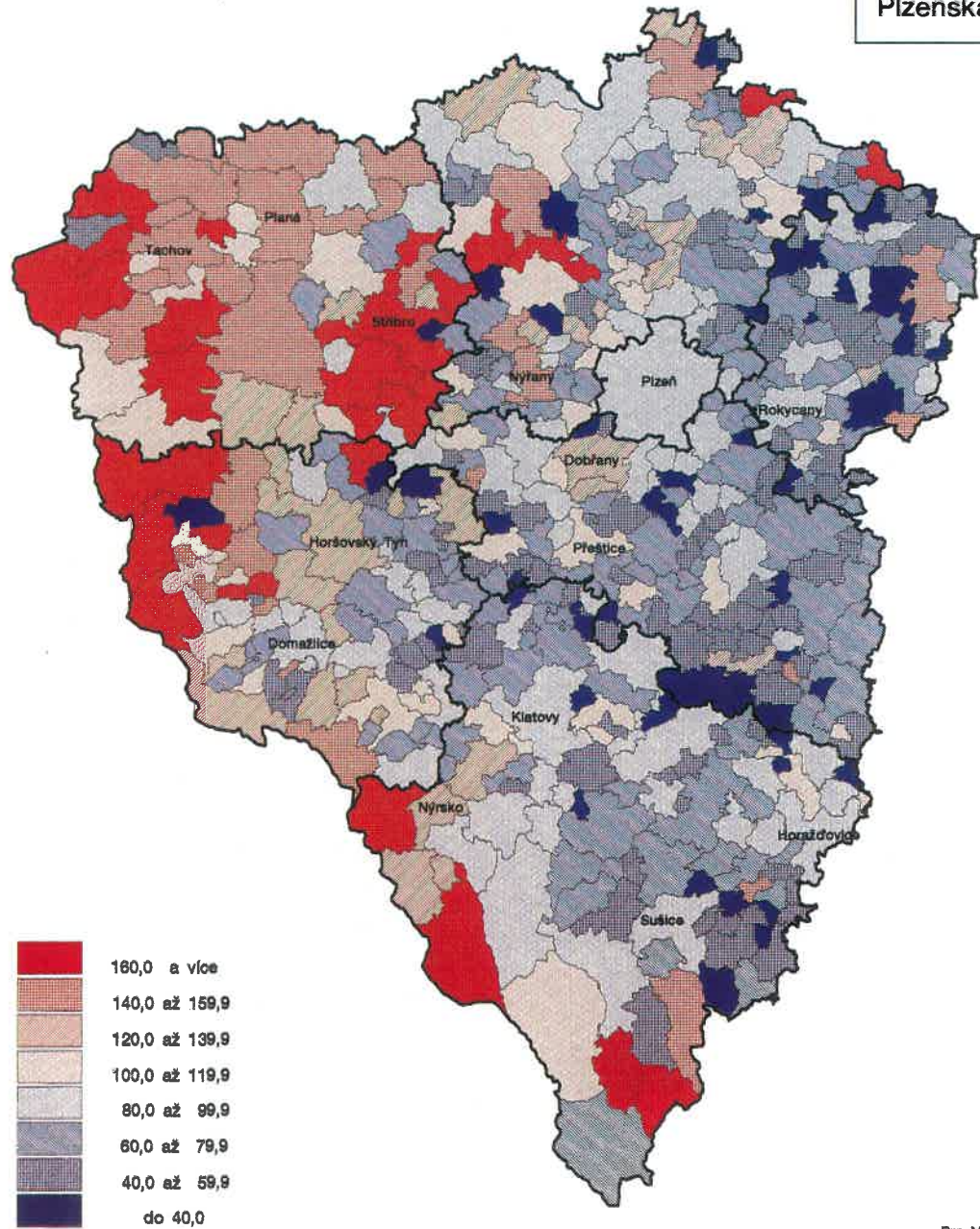
Pro MMR zpracoval  
Terplan a. s.  
z podkladů ČSÚ.



## Index věkového složení obyvatelstva 1996 podle obcí

(počet obyvatel ve věku 0-14 let na 100 obyvatel ve věku 60 a více let)

Pižeňská oblast

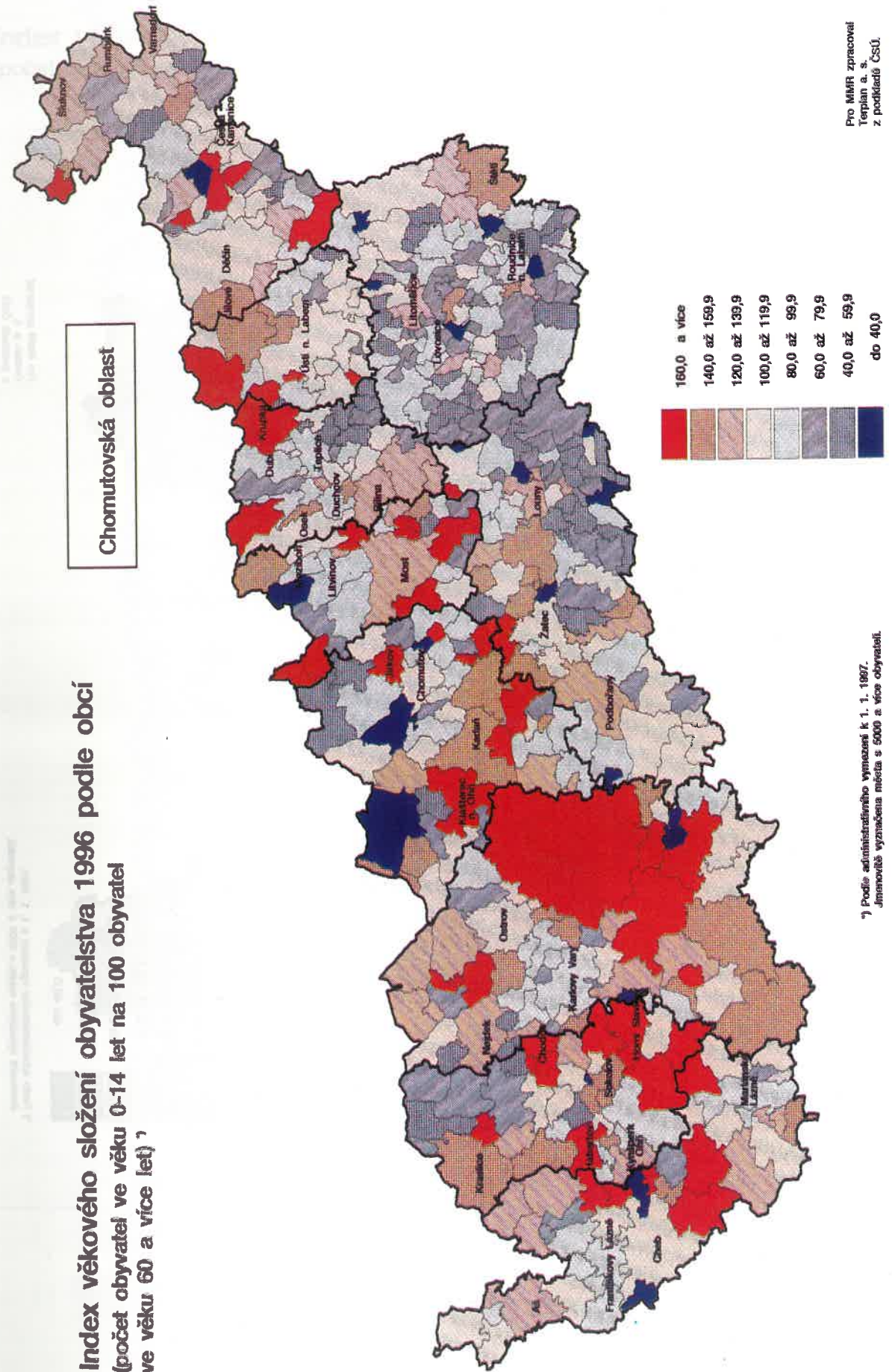


<sup>\*)</sup> Podle administrativního vymezení k 1. 1. 1997.  
Jmenovitě vyznačena města s 5000 a více obyvatel.

Pro MMR zpracoval  
Terplan a. s.  
z podkladů ČSÚ.

## Index věkového složení obyvatelstva 1996 podle obcí (počet obyvatel ve věku 0-14 let na 100 obyvatel ve věku 60 a více let) <sup>1)</sup>

Chomutovská oblast



<sup>1)</sup> Podle administrativního vymezení k 1. 1. 1997.  
Jmenovitě vyznačena města s 5000 a více obyvatel.

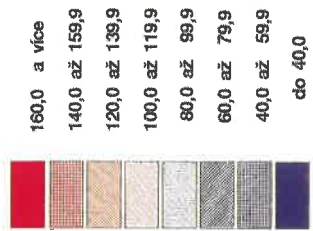
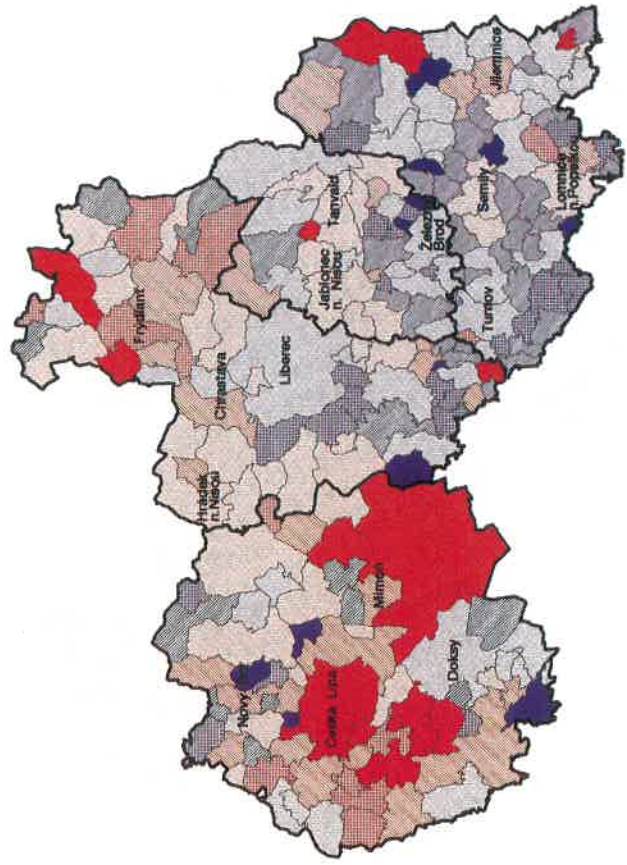
Pro MMR zpracoval  
Terplan a. s.  
z podkladů ČSÚ.



### Index věkového složení obyvatelstva 1996 podle obcí

Liberecká oblast

(počet obyvatel ve věku 0-14 let na 100 obyvatel ve věku 60 a více let)<sup>\*)</sup>

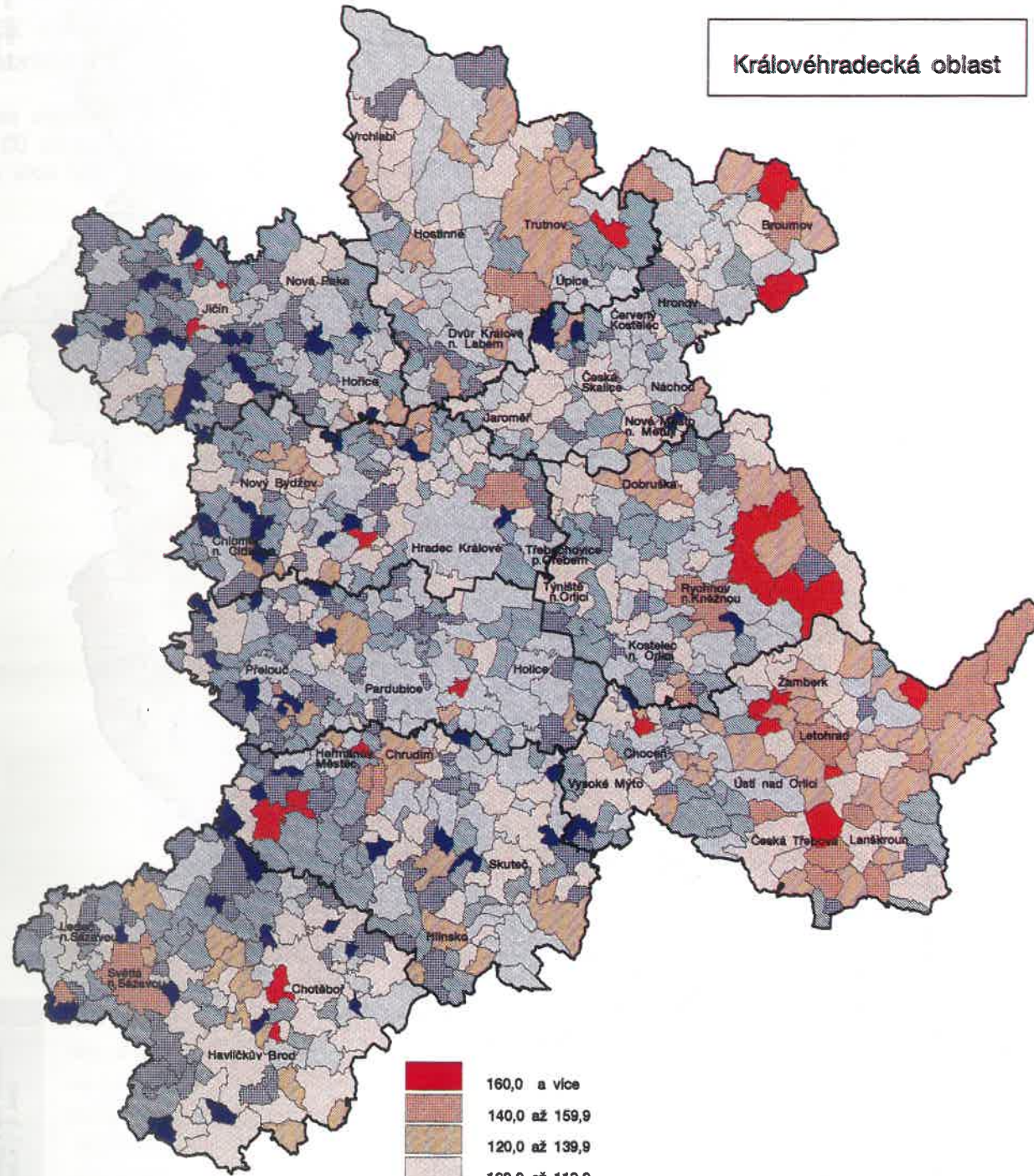


<sup>\*)</sup> Podle administrativního vymezení k 1. 1. 1997. Jmenovitě vyznačena města s 5000 a více obyvatel.

Pro MMR zpracoval Terplan a. s. z podkladů ČSÚ.

### Index věkového složení obyvatelstva 1996 podle obcí (počet obyvatel ve věku 0-14 let na 100 obyvatel ve věku 60 a více let)<sup>\*)</sup>

Královéhradecká oblast



<sup>\*)</sup> Podle administrativního vymezení k 1. 1. 1997. Jmenovitě vyznačena města s 5000 a více obyvatel.

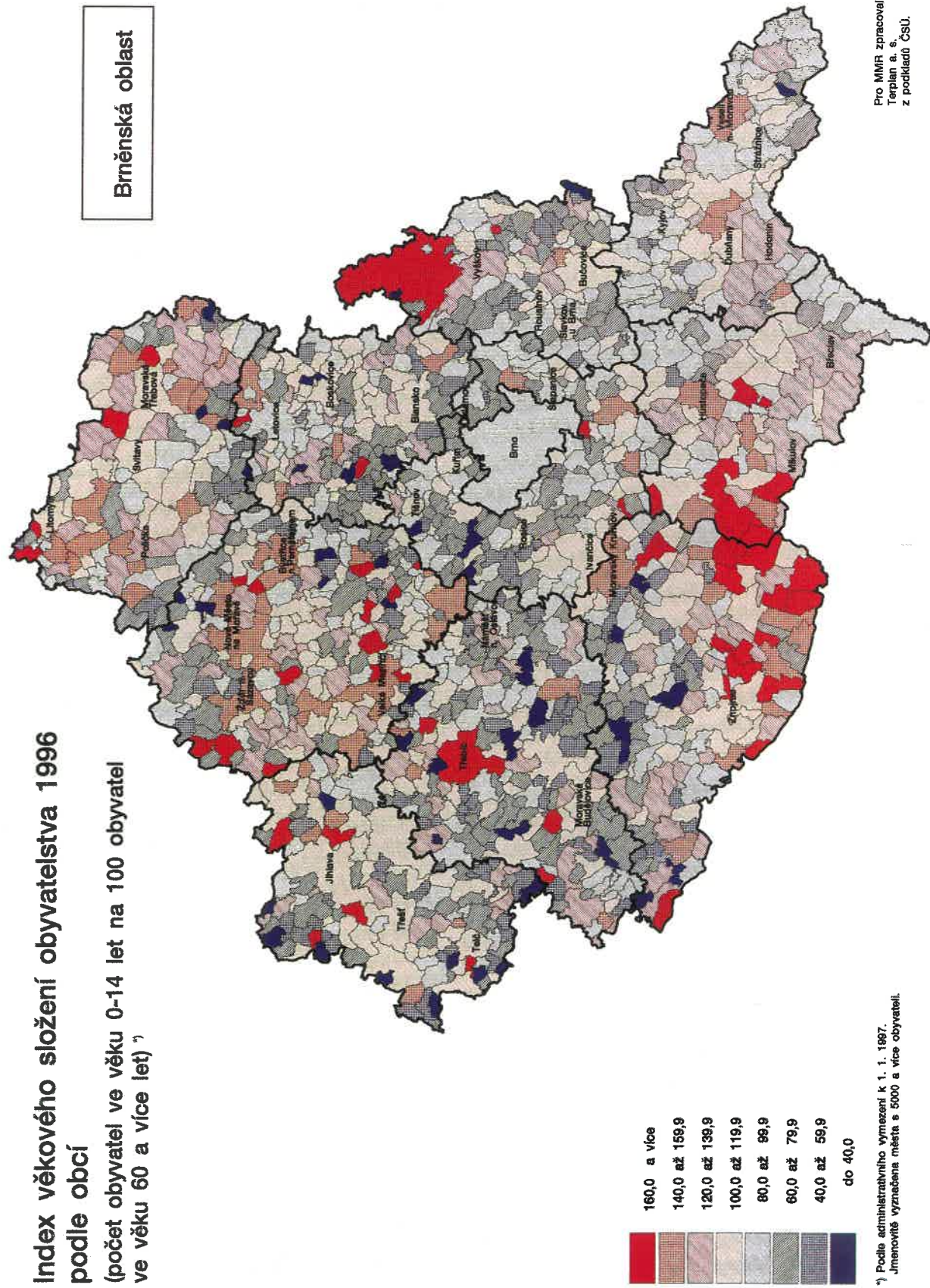
Pro MMR zpracoval Terplan a. s. z podkladů ČSÚ.



### Index věkového složení obyvatelstva 1996 podle obcí

(počet obyvatel ve věku 0-14 let na 100 obyvatel ve věku 60 a více let)<sup>1)</sup>

Brněnská oblast

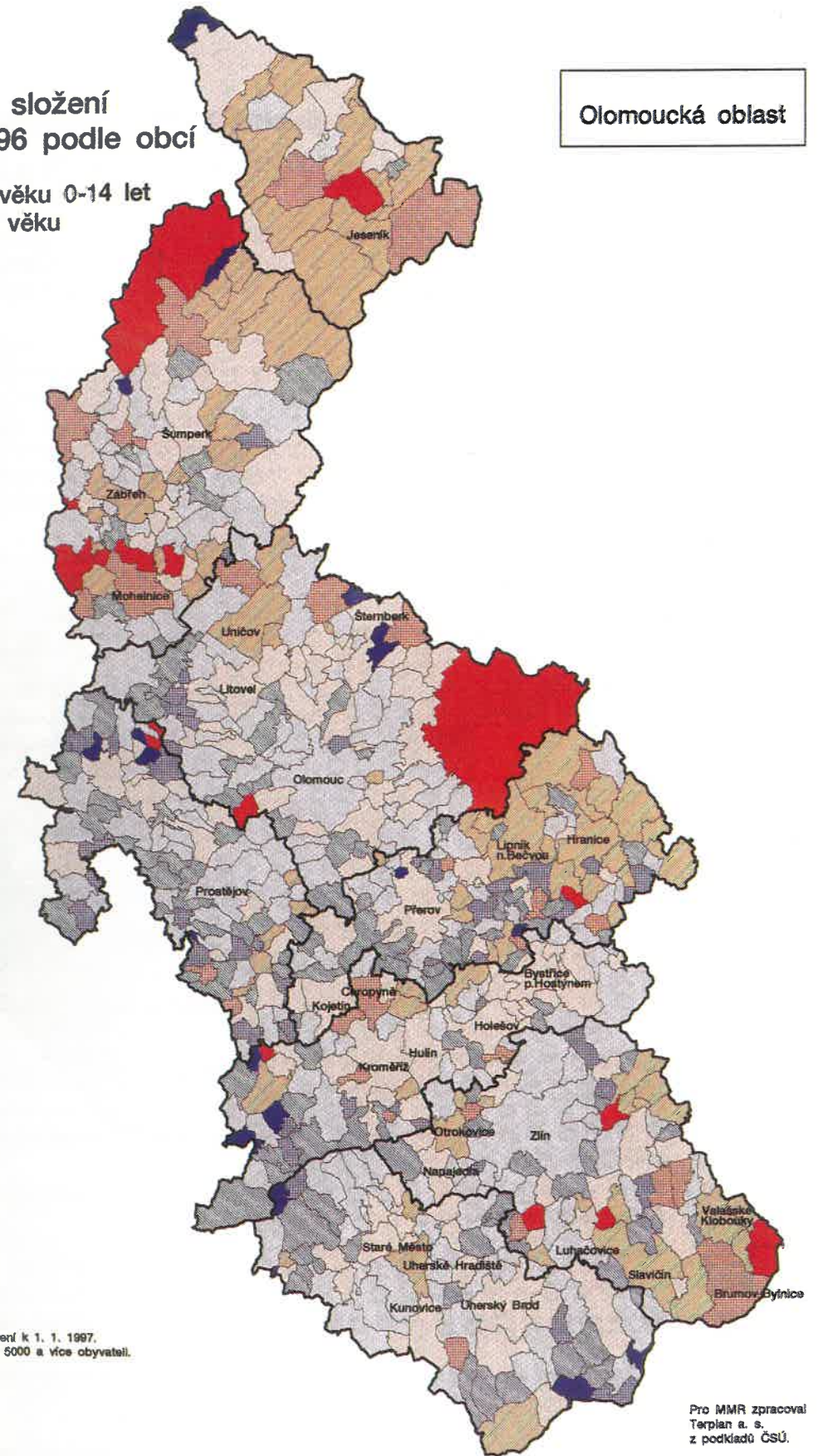


Pro MMR zpracoval Terplan a. s. z podkladů ČSÚ.

### Index věkového složení obyvatelstva 1996 podle obcí

(počet obyvatel ve věku 0-14 let na 100 obyvatel ve věku 60 a více let)<sup>1)</sup>

Olomoucká oblast

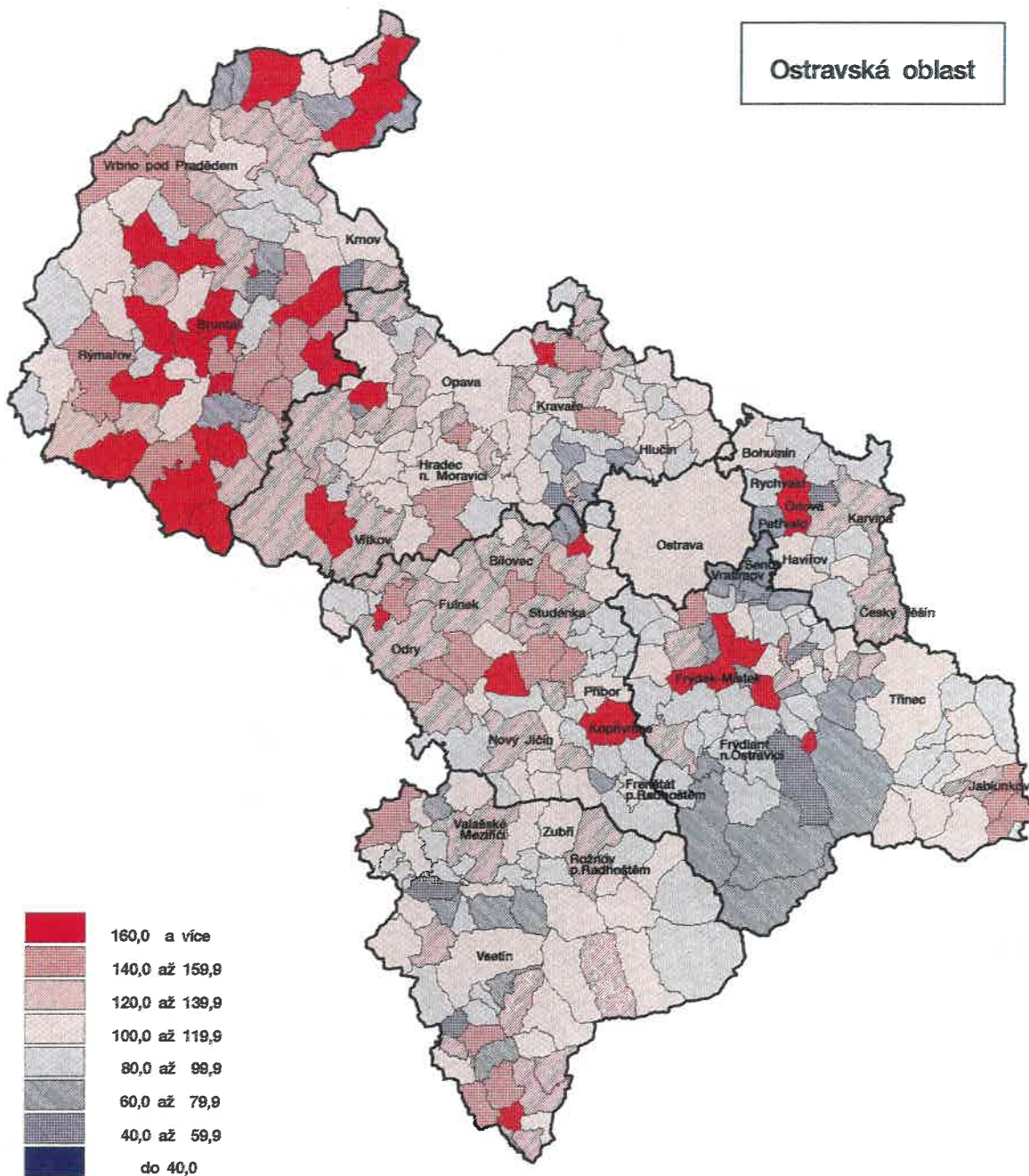


Pro MMR zpracoval Terplan a. s. z podkladů ČSÚ.



**Index věkového složení obyvatelstva 1996 podle obcí**  
 (počet obyvatel ve věku 0-14 let na 100 obyvatel ve věku 60 a více let)<sup>\*)</sup>

Ostravská oblast



<sup>\*)</sup> Podle administrativního vymezení k 1. 1. 1987.  
 Jmenovitě vyznačena města s 5000 a více obyvateli.

Pro MMR zpracoval  
 Terplan a. s.  
 z podkladů ČSÚ.