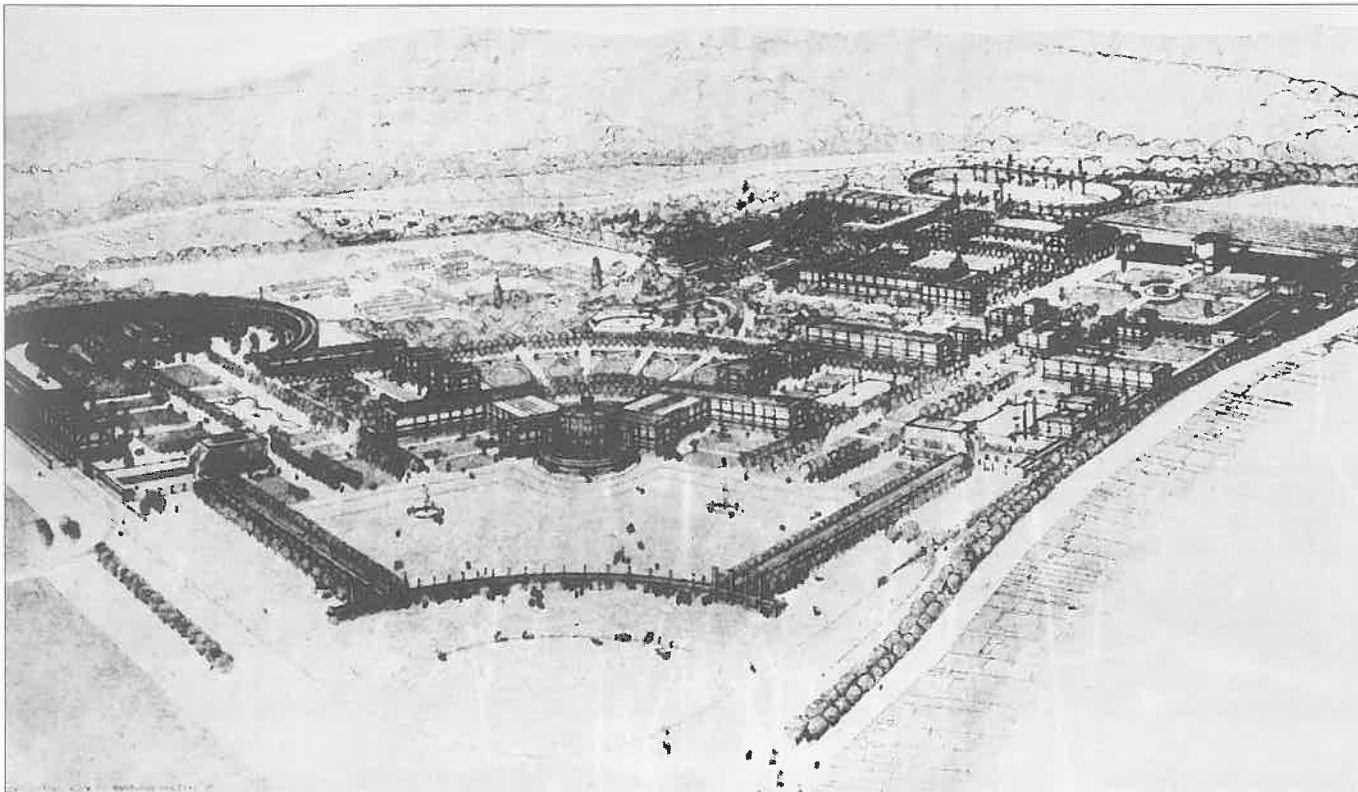


BRNĚNSKÝ VÝSTAVNÍ AREÁL

Zdeněk Müller

V čísle 4/1998 tohoto časopisu vyšel příspěvek Dušana Riedla k 70. výročí brněnského výstaviště. Zabýval se především teoretickým zhodnocením vývoje architektonických a urbanistických kvalit této významné lokality. Následující článek na tento příspěvek navazuje informací "z druhé strany" - pohledem praktika, dlouholetého hlavního architekta a.s. BVV a spoluautora několika generelů brněnského veletržního areálu.



Vítězný urbanistický návrh z roku 1927

Historie vzniku brněnského výstavního areálu je poměrně dlouhá a složitá. Po předchozích více či méně úspěšných pokusech na různých lokalitách vzniklo dnešní výstaviště na základě rozhodnutí vlády z roku 1924 o uspořádání kulturní výstavy v Brně k výročí desetiletého trvání vzniku Československa v roce 1928.

Byla vypsaná soutěž za účasti předních československých architektů. Jejím vítězem se stal architekt Josef Kalous se známým návrhem dvou paprskovitě se rozbíhajících os od hlavního nástupu kolem průmyslového paláce (dnešní pavilon A). Severní osa podél trasy tramvaje je chápána jako výrazně dominantní. Její ukončení věží pavilonu G je jasně převažující nad kratší, méně výraznou osou, ukončenou pavilonem stavitelů. Zdá se, že autor její dominanci naznačil do budoucna základní myšlenku jejího kmenového významu. K ní se řadí symetricky s pavilonem A ještě plnoprávně uznávaná, v dalších směrech ale jako by submisivně spolupracující osa, sledující směr ulice Na nivkách a hlavní alej k zámečku. Kompozice těchto os určuje do budoucna celý komunikační skelet.

Sporná třetí osa, naznačená již před válkou architektem Fuchsem, byla realizována v letech 1958-59 od nově vzniklé 4. brány k stejně nové západní dominantě pavilonu Z. Zasahuje původní koncept sice velmi logicky (nabízí ji tvar pozemku i obvodová komunikace), svou jednoznačností však posouvá celý koncept do tvarové předurčenosti a zbavuje jej pívabné volnosti a možnosti rozmanitých netradičních řešení. Profesor Fuchs při rozhovorech sám prezentoval nespornou logickou opodstatněnost tohoto kompozičního prvku s jistou dávkou "omezení svobody" budoucích volných řešení. Je to jeden z klasických střetů racionality a iracionality, který zůstane bez vítěze s uznáním výhod i nevýhod obou řešení.

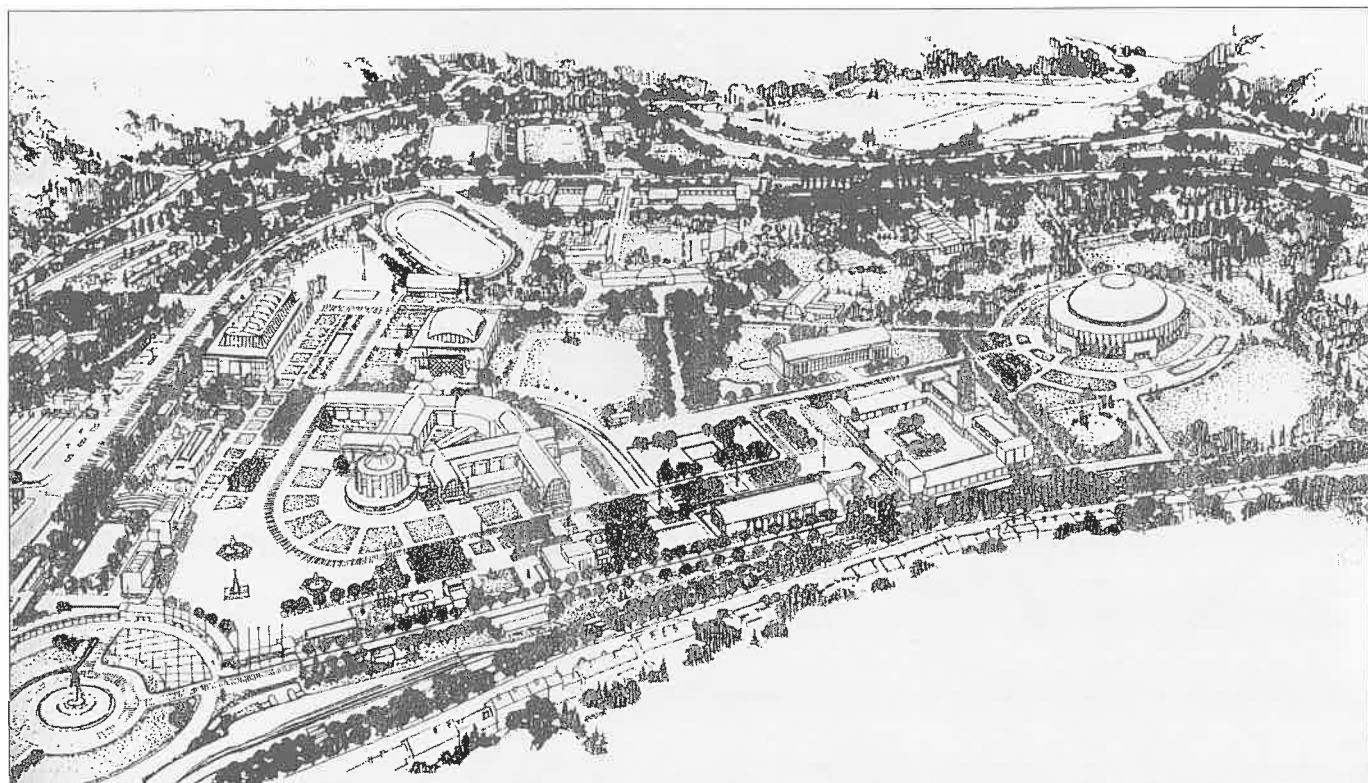
Tento dnes už opravdu pouze teoretický spor se táhne jako černá nit dalšími urbanistickými prognózami o rozvoji výstavního areálu.

Územní dokument, zpracovaný v roce 1957 (architekti Denk, Pospíšil) k rozsáhlé výstavbě k prvnímu mezinárodnímu veletrhu, zmíněnou osu zrealizoval a postavil na ní celý koncept. Ve všech směrech je tato osa petrifikována novou výstavbou i infrastrukturou. Její existence je od této chvíle nezvratná a je možno ji buď zvýrazňovat nebo potlačovat.

Třetí generel z roku 1964 (architekti Denk, Jasník, Kočí, Borková) třetí osu podpořil a zvýraznil tak, že se stala novou dominantou celého řešení. Celý koncept se opírá o linii nových, mimořádně rozměrných pavilonů podél trasy 4. brána - pavilon Z. Ke zvýraznění tohoto tahu obětuje tento návrh i zámeček s Loosovým interiérem. Hospodářské zázemí bylo generelem přesunuto do prostoru pod areálem Dopravního podniku města Brna. Taková realizace by uvolnila prostory pro zkompaktnění celého areálu a zkrácení pochůzkových vzdáleností - narazila však na neochotu bourat poměrně nové budovy výrobního zázemí a stavět nové na opačném konci areálu. Novou výstavbu také komplikovaly nevyjasněné majetkoprávní vztahy v západní části areálu. Jedinou realizací podle tohoto územního dokumentu byl v roce 1973 dokončený pavilon D.

Čtvrtým pokusem o vytvoření prognózy rozvoje areálu byla v roce 1972 zpracovaná studie (architekti Jasník, Hotárek). Jednalo se o schematický dokument, který rámcově určoval plochy pro výstavbu a její rozdělení na časové etapy. Významně novým prvkem bylo ale vytvoření sítě mimoúrovňových paserelů, které se jako nový a velmi zajímavý prvek objevil při realizaci nového výstavního areálu v Düsseldorfu. Z dnešního hlediska se zdá navržená několikakilometrová síť těchto krytých komunikací příliš rozsáhlá.

Pátý generel (architekti Ruller, Müller, Borková, Chlup, ekonomie Ing. Bláha), zpracovaný po zřízení oddělení hlavního architekta v letech 1974-77, byl nejrozsáhlejším a nejfundovaněji zpracovaným urbanistickým dokumentem od vzniku areálu. Rozsáhlé diskuse na třech symposiích, posuzující jednotlivé etapy zpracování tohoto dokumentu, vyjasnily hlavní problémy a aktualizovaly provozní a architektonické názory na tento prostor.



Generel z roku 1957

Areál je v tomto materiálu rozdělen na tři části:

- východní část (s původními objekty z roku 1928) je určena k rekonstrukci a dostavbě;
- západní část je prostorem pro hlavní rozšíření výstavních ploch a vybudování nových vstupů;
- v jižní části je proponováno výrobní a skladové zázemí.

Po jižním a západním obvodu areálu jsou určeny prostory pro parkovací plochy. Pavilony jsou stejně jako v předchozím dokumentu propojeny mimoúrovňovými paserely, avšak v mnohem omezenějším rozsahu. Podrobně zpracovaný generel je kompletován i konceptem podzemních kolektorových sítí a celkovým energetickým posouzením.

Tento územní dokument byl poprvé oficiálně schválen na všech úrovních - od úřadů městských až po celostátní. Podle něho bylo realizováno za více než 1,8 miliardy investic.

Rekonstrukce: pavilony A, Morava, G, Z, H, F, C, část výrobního zázemí.

Nová výstavba: pavilony E, Vítkovice, veletržní středisko, výšková budova, paserely, výrobní a skladové zázemí, komunikační skelet, kolektory a inženýrské sítě, 4. a 9. brána, budova bývalého Tuzexu, pavilony Melcher, Topham, Kandt a jiné.

Tento urbanistický dokument vytvořil základ pro všechna nová řešení a je ve své podstatě používán dodnes.

Soutěž na nový generel rozvoje výstavního areálu, vypsaná v roce 1993, nepřinesla očekávané množství nových myšlenek. Vítězný návrh (architekti Vrtek, Netoušková) potvrdil dominantnost severní osy a nutnost soustředění nové výstavby v západní části.

Poslední urbanistická studie - "Zónování funkčních ploch v areálu" zpracovaný na Odboru hlavního architekta BVV (architekti Müller, Stříbrný) navazuje na všechny předchozí koncepty. Zdůrazňuje severní osu, zástavbu v okolí pavilonu Z zjednodušuje a soustřeďuje do čtyř objektů navazujících kompozičně i architektonicky na dostavbu a rekonstrukci pavilonu G. Zahuštěním centrální části dostavbou pavilonu V vytváří kompaktnější vzájemnou vazbu výstavních prostorů. V západní části je připraven centrální, plně integrovaný prostor pro případnou výstavbu obchodního komplexu typu Trade Mart nebo Trade Center.

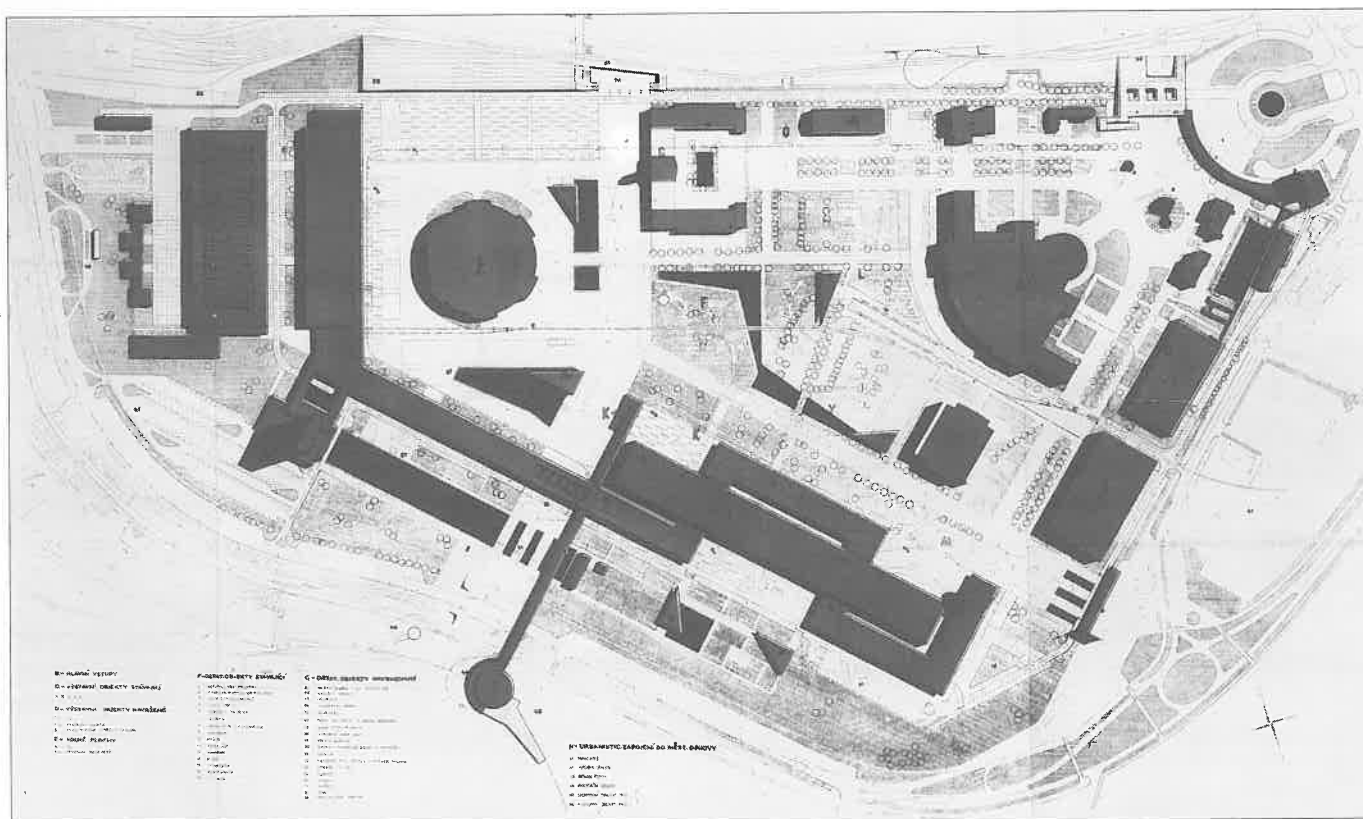
Komunikační skelet celého areálu je zachován ve stejné podobě jako v generelu z roku 1977.

Paserelové propojení je kombinováno s krytými pergolami, které slouží zároveň jako nástupní prostory od stanice MHD Lipová a jižních parkovišť při sjezdu z radiály.

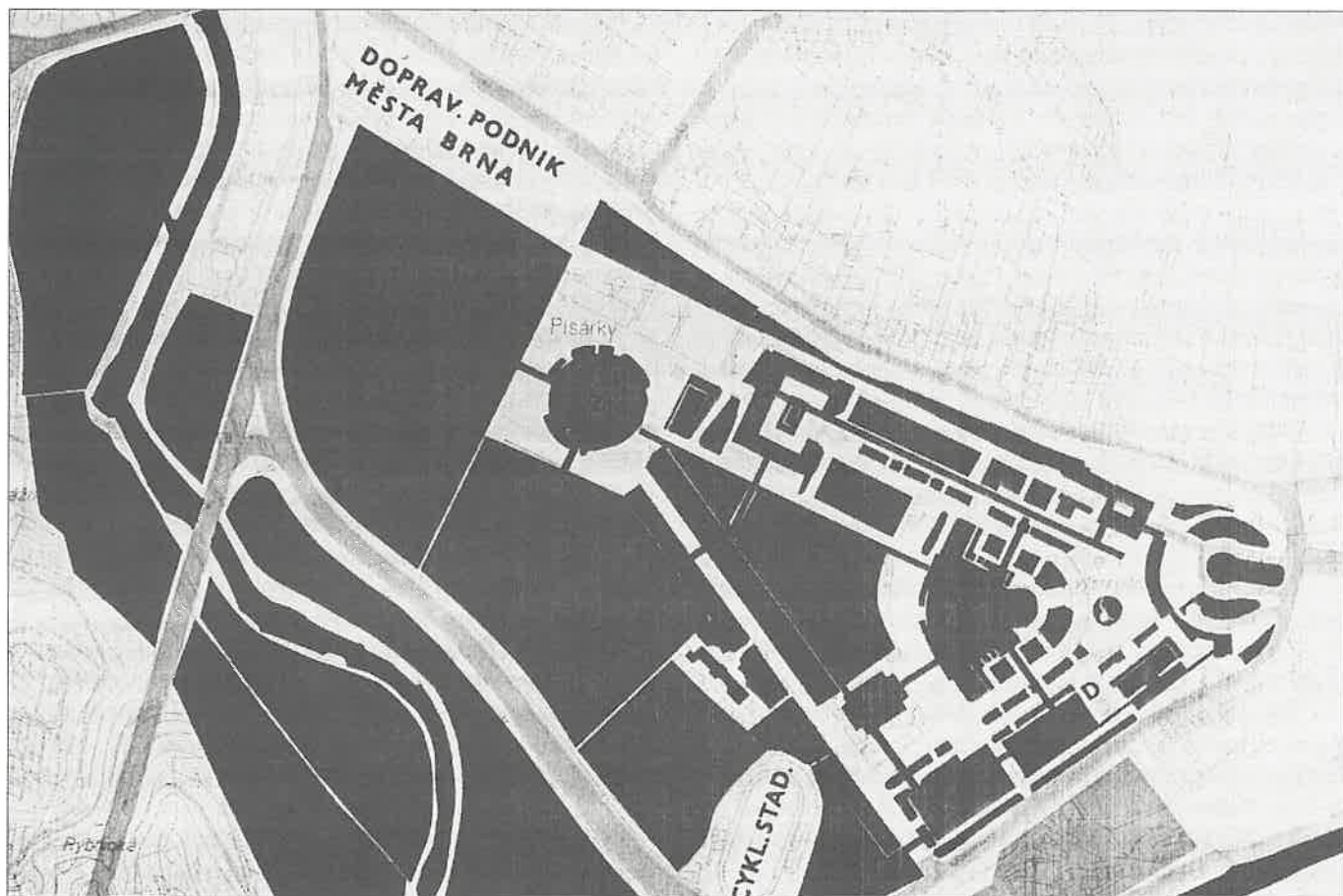
Celý koncept vytváří předpoklady vytvoření moderního výstavního areálu při zachování mimořádné zvláštnosti původních architektonicky cenných staveb, s cílovou kapacitou asi 200.000 m² hrubé nebo 120.000 m² čisté výstavní plochy (z toho v halách 145.000 m² hrubé nebo 86.000 m² čisté výstavní plochy).

Spolu ze 7.800 plánovaných míst v areálu a okolí a 6.500 místy na záhytném parkovišti u dálnice D1, tedy celkem více než 14.000 parkovacími místy, bude brněnský veletržní areál patřit k desíctce největších a svou polohou a tradicí nejperspektivnějších evropských veletrhů.

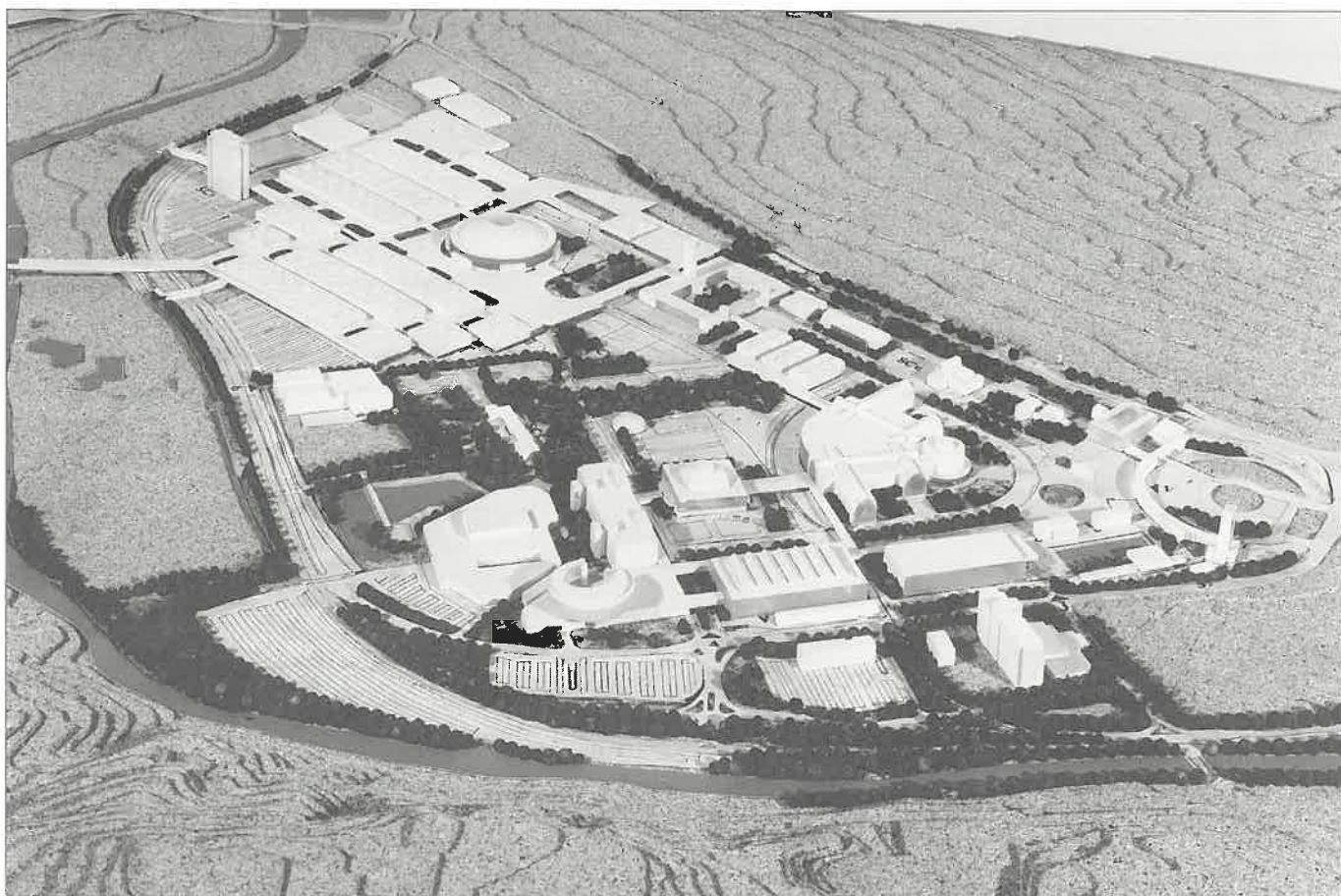
*Ing. arch. Zdeněk Müller
hlavní architekt BVV*



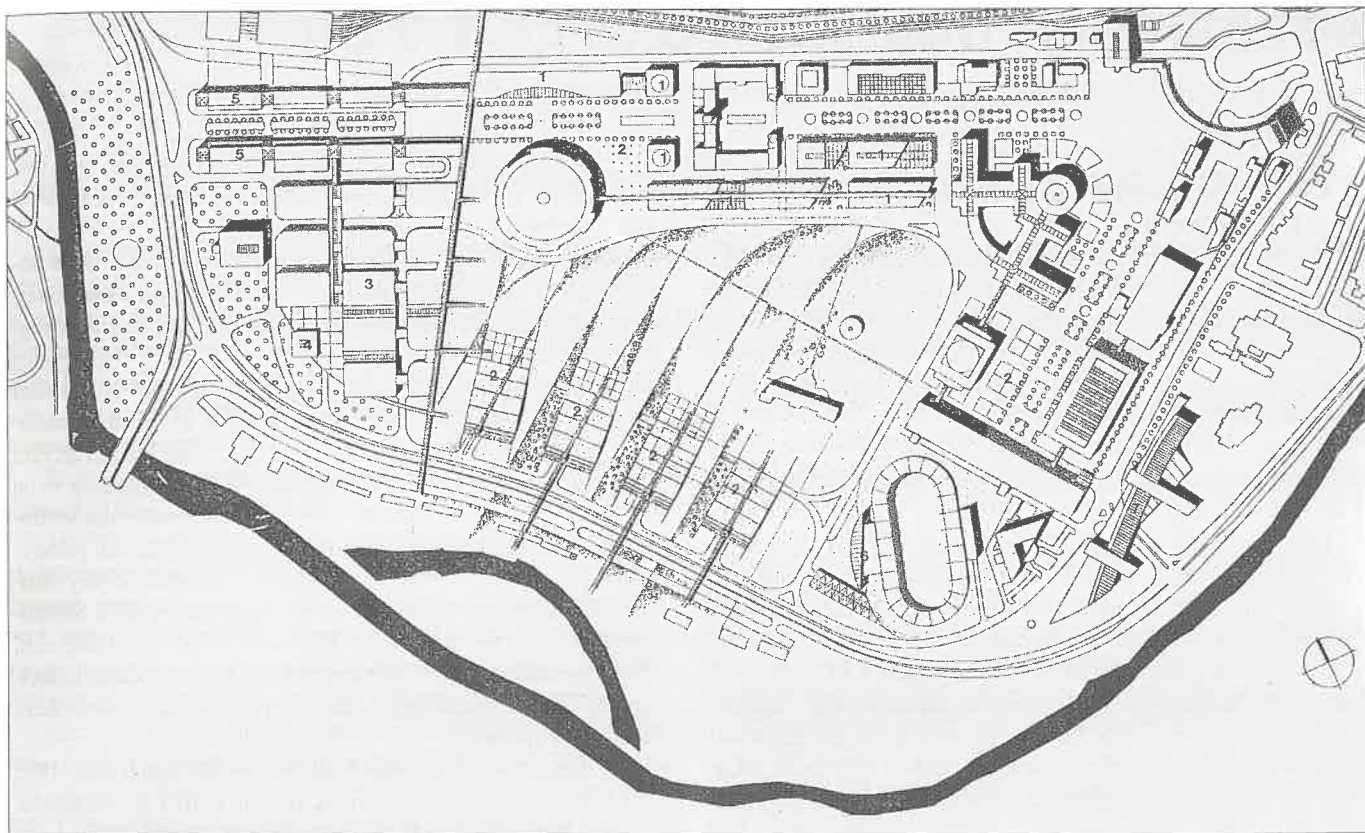
Generel z roku 1964



Generel z roku 1972



Generel z roku 1977



Nejvýše oceněný návrh ze soutěže z roku 1993

