

VÝVOJ ÚZEMNĚ PLÁNOVACÍ ČINNOSTI V ČR

Michal Artim, Zdenka Hladišová, Marek Chmelař a Daniel Rychlý

Podmínkou celostátního vyhodnocování územně plánovací činnosti na úrovni obcí a krajů je jednotná evidence pořizování územně plánovací dokumentace a vybraných územně plánovacích podkladů. Postavení a povinnosti jednotlivých subjektů při evidenci upravuje zákon č. 183/2006 Sb. a jeho prováděcí předpisy. Výstupem evidence územně plánovací činnosti jsou především trvale aktualizované informace zveřejňované na webových stránkách Ústavu územního rozvoje prostřednictvím aplikací iLAS a iKAS. Dalším výstupem je ročenka v elektronické podobě.

Článek se zabývá vývojem pokrytí území územně plánovací dokumentací obcí a krajů v posledním dvacetiletí v souvislosti s nabytím účinnosti zákona č. 183/2006 Sb. a jeho novel. Poslední novela stavebního zákona mimo jiné odkládá termín, po kterém pozbydou účinnosti územně plánovací dokumentace sídelního útvaru nebo zóny, územní plán obce a regulační plán schválené před 1. 1. 2007, z 31. 12. 2015 na 31. 12. 2020. Do té doby lze uvedenou územně plánovací dokumentaci upravit, v rozsahu provedené úpravy projednat a vydat.

V současnosti v ČR existuje 6 251 obcí a 14 krajů. Z toho 93,7 % obcí mělo k 31. 12. 2012 platnou nebo rozpracovanou územně plánovací dokumentaci, případně aktuální územně plánovací podklady. Platnou územně plánovací dokumentaci mělo 84,4 % obcí; z toho 35,2 % obcí již mělo platný územní plán a 23,1 % územní plán pořizuje.

Zásady územního rozvoje (ZÚR) pořídilo všech 14 krajů, avšak tato územně plánovací dokumentace byla Jihomoravskému kraji rozsudkem Nejvyššího správního soudu v roce 2012 zrušena. K 31. 12. 2012 byly vydány 3 aktualizace: ZÚR kraje Vysočina, ZÚR Olomouckého kraje a ZÚR Zlínského kraje. Byly rozpracovány 2 aktualizace: ZÚR Plzeňského kraje a ZÚR Pardubického kraje.

Evidence územně plánovací činnosti v ČR

Podmínkou celostátního vyhodnocování územně plánovací činnosti na úrovni obcí a krajů je jednotná evidence pořizování územně plánovací dokumentace a vybraných územně plánovacích podkladů.

Pro zajištění evidence a jejího zveřejnění způsobem umožňujícím dálkový přístup pověřil Odbor územního plánování Ministerstva pro místní rozvoj (podle § 162 odst. 1 stavebního zákona) Ústav územního rozvoje, který vyvíjí a provozuje webové aplikace pro prohlížení a on-line aktualizaci databáze v prostředí Internetu (<http://www.uur.cz/default.asp?ID=966>):

- Lokální aktualizací systém – iLAS (pro evidenci územně plánovací činnosti obcí),
 - Krajský aktualizací systém – iKAS (pro evidenci územně plánovací činnosti krajů),
- včetně geoaplikace na mapovém serveru.

Předmětem evidence územně plánovací činnosti jsou podle § 162 odst. 2 zákona č. 183/2006 Sb., o územním plánování a stavebním řádu (stavební zákon), ve znění pozdějších předpisů, data o:

- a) územně plánovací dokumentaci a průběhu jejího pořizování,
- b) zastavitelných plochách nad 10 ha a účelu jejich využití,
- c) územních studií.

Původcem informací o územně plánovací činnosti obcí je orgán územního plánování, který v přenesené působnosti pořizuje územně plánovací dokumentaci (dále jen ÚPD) a územní studie (dále jen ÚS) obcí a zpracovává odpovídající registrační listy (dále jen RL). Tímto orgánem je dle § 6 odst. 1 písm. a) až c) stavebního zákona:

- úřad územního plánování,
- obecní úřad, který zajistil splnění kvalifikačních požadavků pro výkon územně plánovací činnosti a
- krajský úřad.

Původcem informací o územně plánovací činnosti krajů je orgán územního plánování, který v přenesené působnosti pořizuje ÚPD a ÚS krajů a zpracovává odpovídající RL. Tímto orgánem je podle § 7 odst. 1 písm. a) a b) stavebního zákona krajský úřad.

Podkladem pro vkládání dat do evidence územně plánovací činnosti jsou:

- Registrační list územní studie dle přílohy č. 14 vyhlášky č. 500/2006 Sb., o územně analytických podkladech, územně plánovací dokumentaci a způsobu evidence územně plánovací činnosti (dále jen vyhláška),
- Registrační list zásad územního rozvoje nebo jejich aktualizace dle přílohy č. 15 vyhlášky,
- Registrační list územního plánu nebo jeho změny dle přílohy č. 16 vyhlášky,
- Registrační list regulačního plánu pořízeného z podnětu nebo jeho změny dle přílohy č. 17 vyhlášky,
- Registrační list regulačního plánu pořízeného na žádost nebo jeho změny dle přílohy č. 18 vyhlášky.

Vedle ÚPD a ÚS pořizovaných podle stavebního zákona č. 183/2006 Sb. jsou předmětem evidence i dokumentace pořízené podle stavebního zákona č. 50/1976 Sb.:

- platná a účinná územně plánovací dokumentace schválená od 1. 7. 1992 – územní plány sídelních útvarů (ÚPN SÚ) a zón (ÚPN Z), územní plány obcí (ÚPO) a regulační plány (RP),
- územně plánovací podklady, u nichž byla potvrzena aktuálnost – urbanistické studie (US), územní generely (ÚG) a územní prognózy (ÚPG).

Monitorování územně plánovací činnosti a zveřejňování výsledků evidence chápou MMR a ÚÚR jako službu veřejnosti, pomoc prosadit a urychlit investice do území:

- územně plánovací dokumentace je jedním z rozhodujících podkladů pro získávání veřejných prostředků a pro posouzení jejich hospodárného vynaložení;
- schválený územní plán s jasnými, obecně závaznými pravidly pro využití území významně ovlivňuje rozhodování soukromého sektoru o tom, kam vloží své prostředky a jak se bude podílet na rozvoji obce nebo kraje.

Vývoj počtu platné a/nebo rozpracované územně plánovací dokumentace a aktuálních územně plánovacích podkladů dle velikostních kategorií obcí

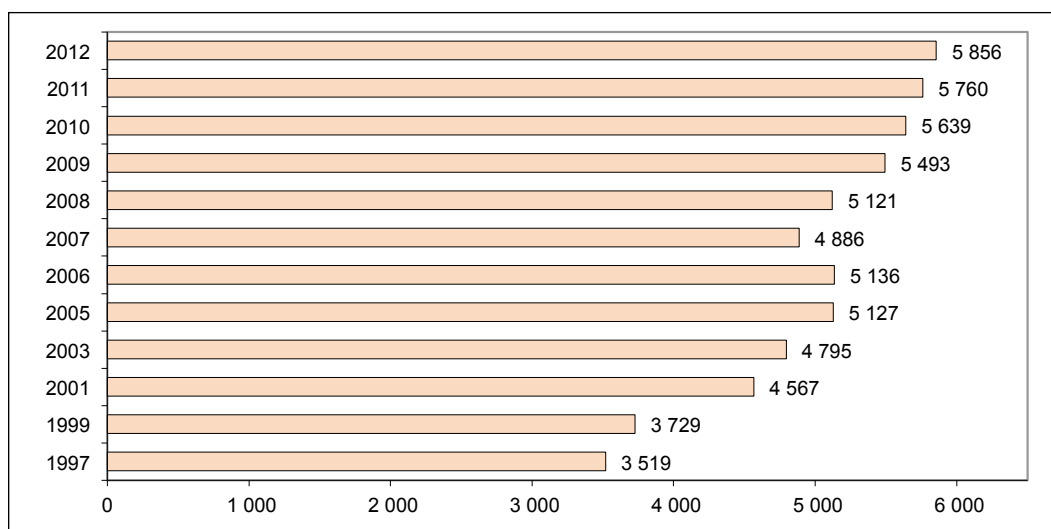
Lze konstatovat, že města nad 10 000 obyvatel včetně měla k 31. 12. 2012 všechna platnou ÚPD. Obce od 1 000 do 10 000 obyvatel mají platnou nebo rozpracovanou ÚPD či aktuální ÚPP od 99,0 do 99,3 %, obce od 200 do 1 000 obyvatel od 95,1 do 97,2 %. Nejmenší obce do 200 obyvatel jsou pokryty ÚPD a ÚPP z 83,9 %.

Srovnání počtu dokumentů s počtem obcí ukazuje, že tyto dokumenty mělo vydáno/schváleno či rozpracováno 93,7 % všech obcí v ČR.

Následující tabulka ukazuje množství jednotek ÚPD a ÚPP ve zvolených velikostních skupinách obcí.

| Velikostní kategorie obce | Počet obcí | Počet obcí s platnou a/nebo rozpracovanou ÚPD a ÚPP | | | | | | | | | | | | % |
|---------------------------|------------|---|-------|-------|-------|-------|-------|-------|-------|-------|-------|-------|-------|-------|
| | | 1997 | 1999 | 2001 | 2003 | 2005 | 2006 | 2007 | 2008 | 2009 | 2010 | 2011 | 2012 | |
| nad 100 000 | 6 | 5 | 5 | 5 | 5 | 5 | 5 | 5 | 6 | 6 | 6 | 6 | 6 | 100,0 |
| 50 000–99 999 | 15 | 19 | 19 | 19 | 17 | 17 | 17 | 17 | 15 | 15 | 15 | 15 | 15 | 100,0 |
| 20 000–49 999 | 42 | 40 | 41 | 41 | 41 | 41 | 41 | 41 | 42 | 42 | 42 | 42 | 42 | 100,0 |
| 10 000–19 999 | 69 | 66 | 66 | 66 | 68 | 68 | 68 | 68 | 70 | 70 | 69 | 69 | 69 | 100,0 |
| 5 000–9 999 | 142 | 128 | 126 | 129 | 129 | 131 | 131 | 131 | 141 | 140 | 141 | 141 | 141 | 99,3 |
| 2 000–4 999 | 395 | 326 | 330 | 334 | 356 | 365 | 364 | 363 | 388 | 388 | 390 | 394 | 392 | 99,2 |
| 1 000–1 999 | 711 | 566 | 572 | 605 | 624 | 653 | 645 | 639 | 674 | 686 | 691 | 706 | 704 | 99,0 |
| 500–999 | 1 346 | 848 | 882 | 1 051 | 1 118 | 1 157 | 1 154 | 1 135 | 1 217 | 1 247 | 1 267 | 1 298 | 1 308 | 97,2 |
| 200–499 | 1 982 | 994 | 1 087 | 1 456 | 1 510 | 1 641 | 1 651 | 1 558 | 1 611 | 1 745 | 1 807 | 1 847 | 1 885 | 95,1 |
| do 199 | 1 543 | 527 | 601 | 861 | 927 | 1 049 | 1 060 | 929 | 957 | 1 154 | 1 211 | 1 242 | 1 294 | 83,9 |
| ČR | 6 251 | 3 519 | 3 729 | 4 567 | 4 795 | 5 127 | 5 136 | 4 886 | 5 121 | 5 493 | 5 639 | 5 760 | 5 856 | 93,7 |

Tab. 1: Vývoj počtu platné a/nebo rozpracované ÚPD a aktuální ÚPP



Graf 1: Vývoj počtu platné a/nebo rozpracované ÚPD a aktuální ÚPP dle velikostních kategorií obcí v letech 1997, 1999, 2001, 2003, 2005 až 2012

Z uvedeného počtu ÚPD a ÚPP k 31. 12. 2012 představuje ÚPD 5 820 jednotek, které pokrývají 93,1 % obcí a 36 ÚPP, které pokrývají 0,6 % obcí.

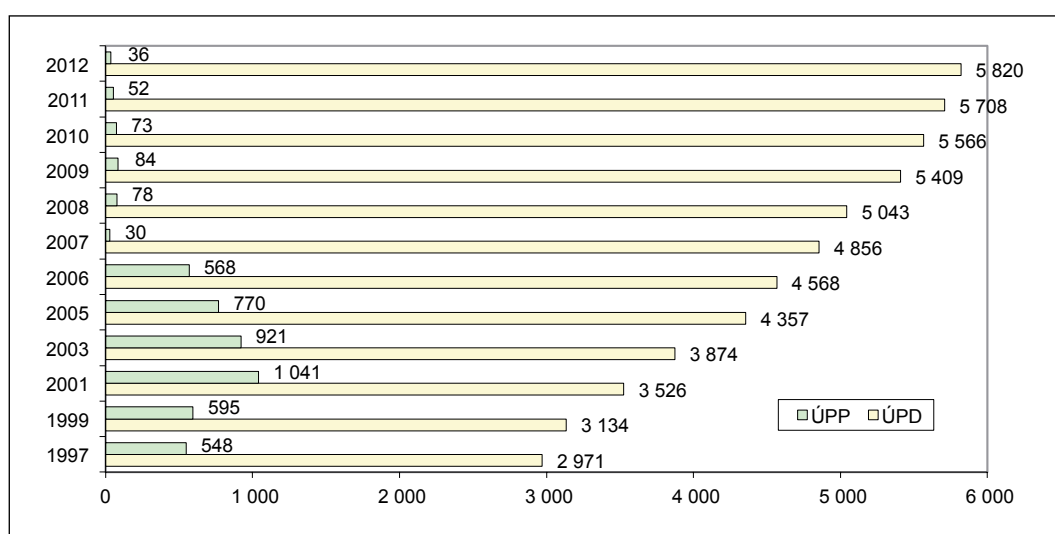
| Velikostní kategorie obce | Počet obcí s platnou a/nebo rozpracovanou ÚPD a ÚPP | | | | | | | | | | | | % |
|------------------------------|---|-------|-------|-------|-------|-------|-------|-------|-------|-------|-------|-------|------|
| | 1997 | 1999 | 2001 | 2003 | 2005 | 2006 | 2007 | 2008 | 2009 | 2010 | 2011 | 2012 | |
| nad 100 000 | 5 | 5 | 5 | 5 | 5 | 5 | 5 | 6 | 6 | 6 | 6 | 6 | 100 |
| 50 000–99 999 | 19 | 19 | 19 | 17 | 17 | 17 | 17 | 15 | 15 | 15 | 15 | 15 | 100 |
| 20 000–49 999 | 40 | 41 | 41 | 41 | 41 | 41 | 41 | 42 | 42 | 42 | 42 | 42 | 100 |
| 10 000–19 999 | 64 | 66 | 66 | 68 | 68 | 68 | 68 | 70 | 70 | 70 | 69 | 69 | 100 |
| 5 000–9 999 | 126 | 124 | 126 | 128 | 130 | 131 | 131 | 141 | 140 | 139 | 141 | 140 | 98,6 |
| 2 000–4 999 | 318 | 321 | 327 | 345 | 360 | 358 | 363 | 388 | 388 | 390 | 394 | 392 | 99,2 |
| 1 000–1 999 | 533 | 545 | 561 | 594 | 629 | 625 | 637 | 673 | 684 | 689 | 705 | 703 | 98,9 |
| 500–999 | 717 | 759 | 863 | 960 | 1 032 | 1 075 | 1 130 | 1 208 | 1 242 | 1 263 | 1 295 | 1 306 | 97,0 |
| 200–499 | 785 | 845 | 1 024 | 1 135 | 1 344 | 1 436 | 1 545 | 1 582 | 1 720 | 1 786 | 1 833 | 1 876 | 94,7 |
| do 199 | 364 | 409 | 494 | 581 | 731 | 812 | 919 | 918 | 1 102 | 1 166 | 1 208 | 1 268 | 82,2 |
| ČR | 2 971 | 3 134 | 3 526 | 3 874 | 4 357 | 4 568 | 4 856 | 5 043 | 5 409 | 5 566 | 5 708 | 5 820 | 93,1 |

Tab. 2a: Vývoj počtu platné a/nebo rozpracované ÚPD dle velikostních kategorií obcí

US, u které byla ověřena a potvrzena aktuálnost nebo ÚS, u které byla schválena možnost využití, je v nejnižší velikostní kategorii obcí do 200 obyvatel zastoupena 1,7 % obcí.

| Velikostní kategorie obce | Počet obcí s platnou a/nebo rozpracovanou ÚPD a ÚPP | | | | | | | | | | | | % |
|------------------------------|---|------|-------|------|------|------|------|------|------|------|------|------|-----|
| | 1997 | 1999 | 2001 | 2003 | 2005 | 2006 | 2007 | 2008 | 2009 | 2010 | 2011 | 2012 | |
| nad 100 000 | 0 | 0 | 0 | 0 | 0 | 0 | 0 | 0 | 0 | 0 | 0 | 0 | 0 |
| 50 000–99 999 | 0 | 0 | 0 | 0 | 0 | 0 | 0 | 0 | 0 | 0 | 0 | 0 | 0 |
| 20 000–49 999 | 0 | 0 | 0 | 0 | 0 | 0 | 0 | 0 | 0 | 0 | 0 | 0 | 0 |
| 10 000–19 999 | 2 | 1 | 0 | 0 | 0 | 0 | 0 | 0 | 0 | 0 | 0 | 0 | 0 |
| 5 000–9 999 | 2 | 2 | 3 | 1 | 1 | 0 | 0 | 0 | 0 | 1 | 0 | 1 | 0,7 |
| 2 000–4 999 | 8 | 9 | 7 | 11 | 5 | 6 | 0 | 0 | 0 | 0 | 0 | 0 | 0 |
| 1 000–1 999 | 33 | 27 | 44 | 30 | 24 | 20 | 2 | 1 | 2 | 2 | 1 | 1 | 0,1 |
| 500–999 | 131 | 123 | 188 | 158 | 125 | 79 | 5 | 9 | 5 | 4 | 3 | 0 | 0 |
| 200–499 | 209 | 242 | 432 | 375 | 297 | 215 | 13 | 29 | 25 | 21 | 14 | 8 | 0,4 |
| do 199 | 163 | 192 | 367 | 346 | 318 | 248 | 10 | 39 | 52 | 45 | 34 | 26 | 1,7 |
| ČR | 548 | 595 | 1 041 | 921 | 770 | 568 | 30 | 78 | 84 | 73 | 52 | 36 | 0,6 |

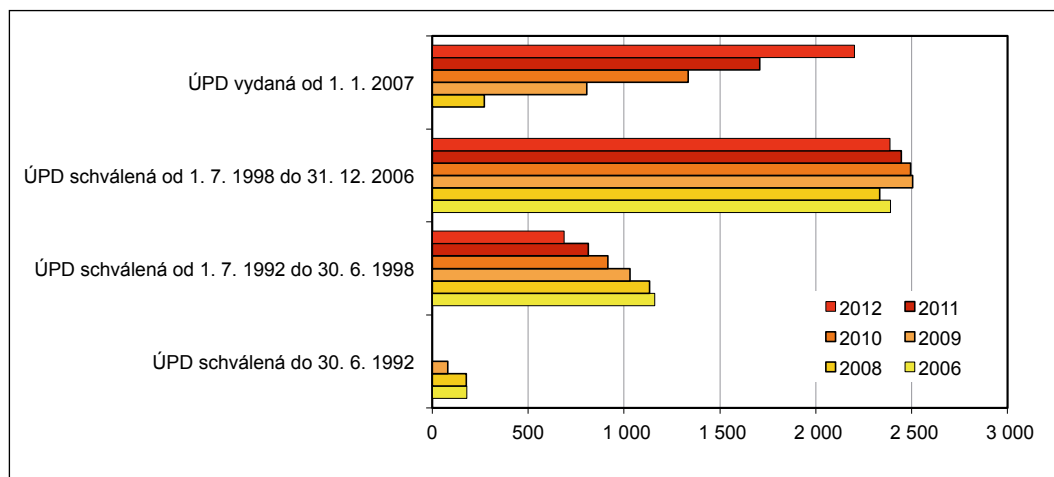
Tab. 2b: Vývoj počtu aktuální ÚPP dle velikostních kategorií obcí v letech 1997, 1999, 2001, 2003, 2005 až 2012



Graf 2: Vývoj počtu platné a/nebo rozpracované ÚPD nebo aktuální ÚPP dle velikostních kategorií obcí v letech 1997, 1999, 2001, 2003, 2005 až 2012

| Rok | 2006 | 2008 | 2009 | 2010 | 2011 | 2012 |
|---|-------|-------|-------|-------|-------|-------|
| ÚPD vydaná od 1. 1. 2007 | 0 | 273 | 806 | 1 334 | 1 707 | 2 201 |
| ÚPD schválená od 1. 7. 1998 do 31. 12. 2006 | 2 389 | 2 334 | 2 504 | 2 493 | 2 445 | 2 388 |
| ÚPD schválená od 1. 7. 1992 do 30. 6. 1998 | 1 161 | 1 133 | 1 030 | 917 | 814 | 689 |
| ÚPD schválená do 30. 6. 1992 | 181 | 177 | 80 | 0 | 0 | 0 |

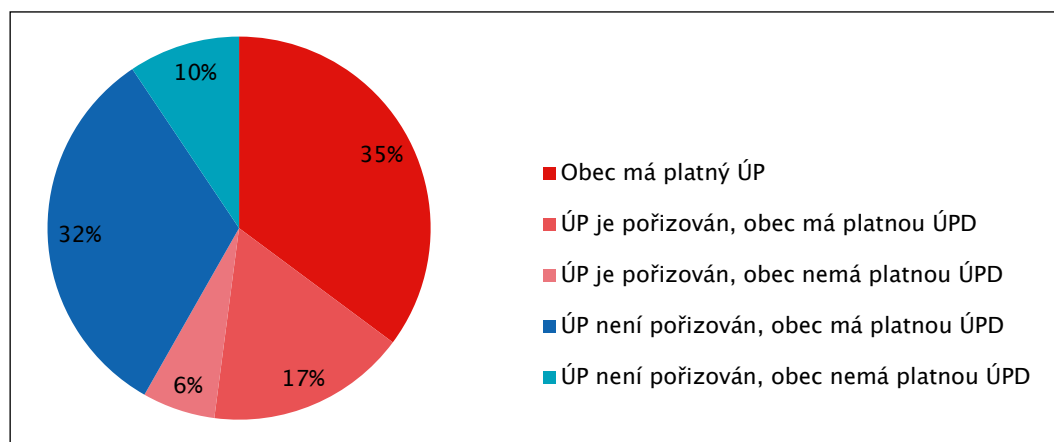
Tab. 3: Struktura vydané/schválené ÚPD dle období v letech 2006 až 2012



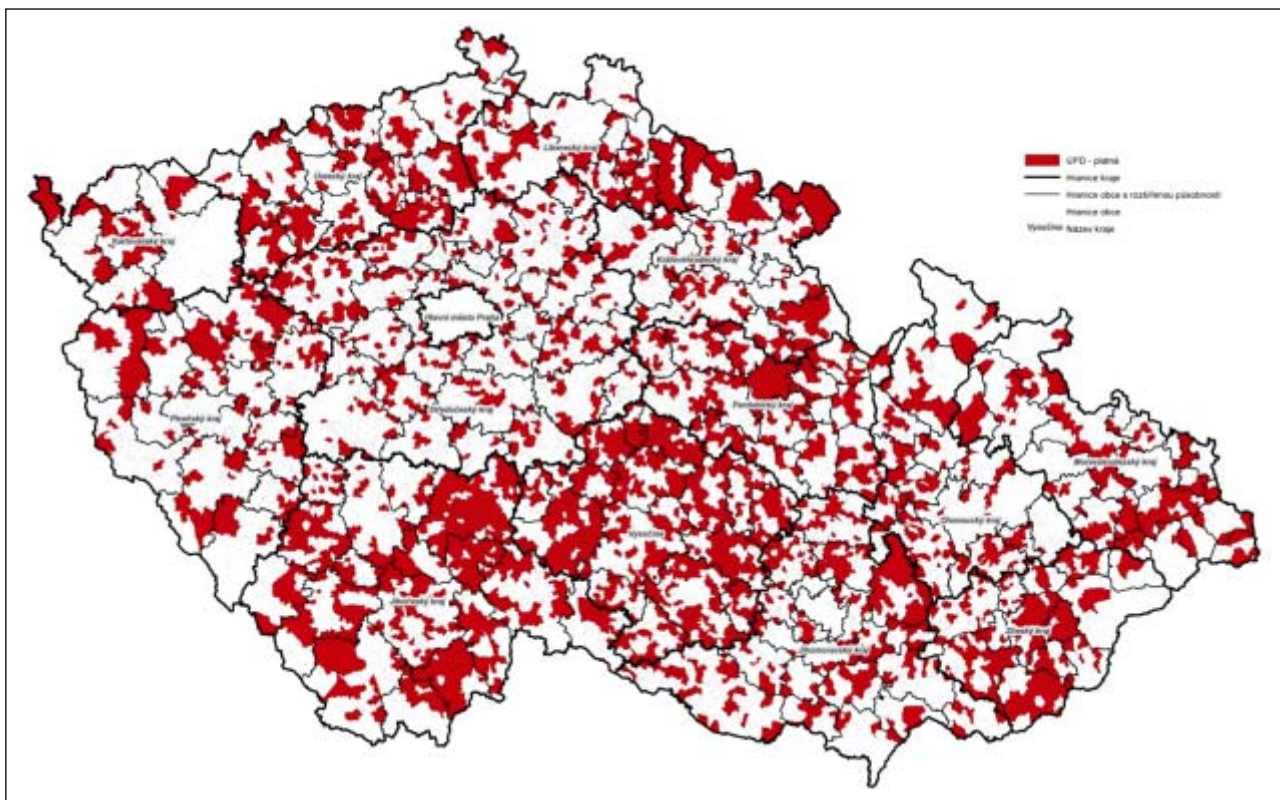
Graf 3: Struktura vydané/schválené ÚPD dle období v letech 2006 až 2012

| Rok | 2012 |
|--|-------|
| Počet obcí | 6 251 |
| Počet obcí s platným ÚP | 2 198 |
| Počet obcí bez platného ÚP | 4 052 |
| <i>z toho</i> | |
| ÚP je pořizován, obec má platnou ÚPD | 1 056 |
| ÚP je pořizován, obec nemá platnou ÚPD | 385 |
| ÚP není pořizován, obec má platnou ÚPD | 2 023 |
| ÚP není pořizován, obec nemá platnou ÚPD | 588 |

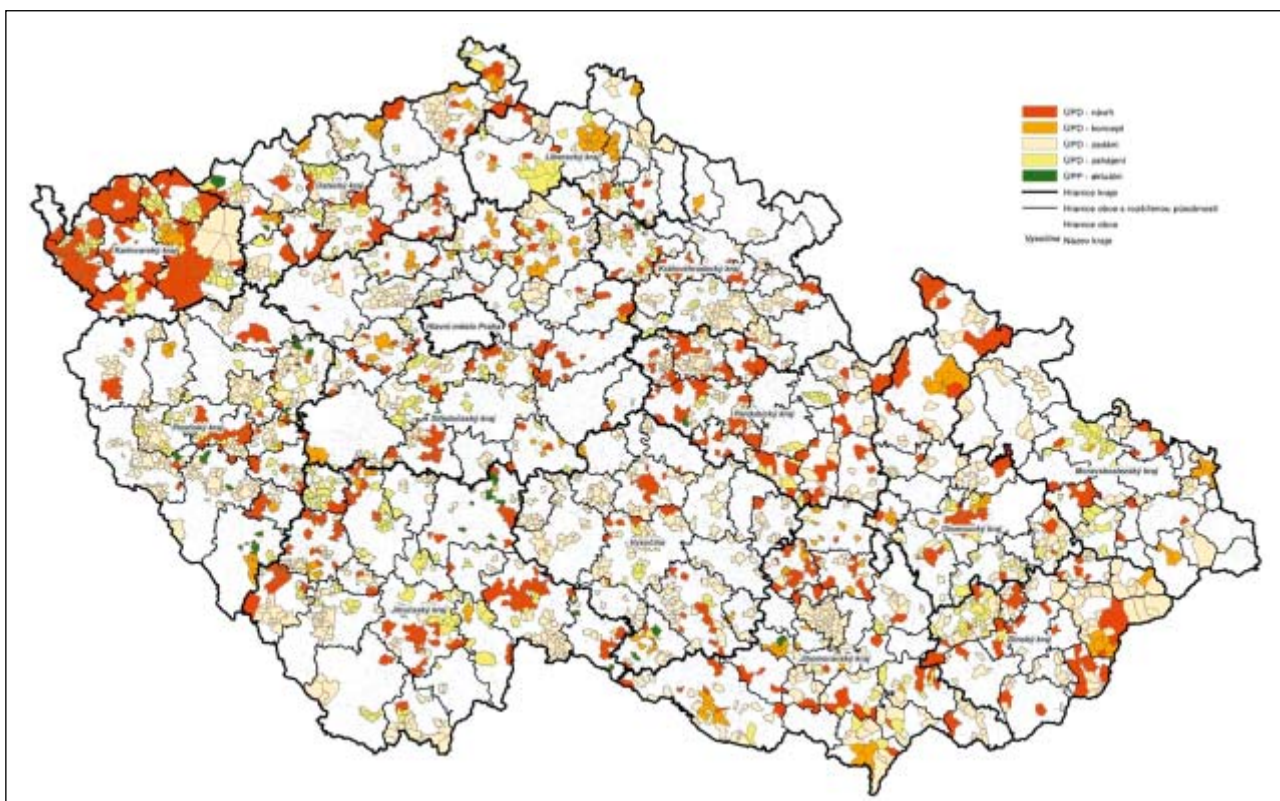
Tab. 4: Stav pořizování územních plánů v roce 2012



Graf 4: Stav pořizování územních plánů v roce 2012



Kartogram 1: Platné územní plány pořízené podle zákona č. 183/2006 Sb.



Kartogram 2: Rozpracovaná územně plánovací dokumentace a aktuální územně plánovací podklady obcí

Zahajování a vydávání/schvalování ÚPD včetně jejich změn a ÚPP

Zahajování pořizování ÚPD se v letech 1993 až 1995 pohybovalo v rozmezí zhruba 220 až 270 ÚPD ročně. V roce 1996 kulminovalo počtem 301 ÚPD. V následných dvou letech 1997 a 1998 byl zaznamenán mírný pokles na cca 200 zahajovaných ÚPD. Tato skutečnost byla způsobena očekáváním schválení novely stavebního zákona č. 50/1976 Sb., která přinesla významné změny v pojetí, druzích a obsahu ÚPD. V letech 1999 a 2000 došlo opět k nárůstu zahajovaných ÚPD, jejichž počet se pohyboval kolem 310 zahajovaných ÚPD. V následujících letech 2001 a 2002 pak opět došlo k poklesu (srovnatelnému s roky 1997 a 1998) na cca 200 zahajovaných ÚPD ročně, což zřejmě souviselo s ukončováním činnosti okresních úřadů. V letech 2003 a 2004 došlo k oživení a nárůstu zahajování pořizování ÚPD, které se pohybovalo kolem 340 ÚPD. Naopak v následných letech 2005 a 2006 s očekáváním nového stavebního zákona došlo k výraznému poklesu zahajovaných ÚPD, a to na cca 260. V roce 2007, po nabytí účinnosti nového stavebního zákona č. 183/2006 Sb. se počet zahajovaných ÚPD skokově zvýšil na 745 ÚPD, což představuje více než dvojnásobek dosud dosaženého maxima v roce 2003 a současně historické maximum. Poté v roce 2008 došlo k výraznému poklesu téměř na polovinu předchozího roku. Od té doby pokračoval mírný pokles v zahajování pořizování ÚPD. V roce 2011 se počet zahajovaných ÚPD opět zvýšil na téměř 500 ÚPD, a to s očekávaným koncem dosud účinné ÚPD pořízené podle zákona č. 50/1976 Sb. k 31. 12. 2015. V roce 2012 byla připravována a schválena novela stavebního zákona, kterou bylo toto datum změněno na 31. 12. 2020. Zřejmě v důsledku oddálení termínu ukončení účinnosti předmětné ÚPD došlo k poklesu zahajování pořizování ÚPD na historické minimum 176 ÚPD.

Z uvedené tabulky a grafu je patrné, že od roku 1992, tj. od nabytí účinnosti tzv. „velké novely“ stavebního zákona č. 50/1976 Sb., rovnoměrně narůstal počet **dokončených ÚPD**. Tento růst kulminoval v roce 1998, kdy bylo schvá-

leno 474 ÚPD (v tomto roce byla schválena významná novela stavebního zákona č. 50/1976 Sb.). Poté v letech 1999 až 2002 byl počet schvalovaných ÚPD vyrovnán, pohyboval se kolem 300 ÚPD ročně. V roce 2002 ukončily činnost okresní úřady a pořizovatelská činnost přešla na úřady územního plánování. V tomto roce tedy opět kulminoval počet dokončených ÚPD číslem 400. V roce 2003 následoval pokles dokončovaných ÚPD, které dosáhly čísla 187. V letech 2004 a 2005 následoval nárůst dokončovaných ÚPD – průměrně bylo dokončeno 260 ÚPD. K další kulminaci ve schvalování ÚPD došlo v roce 2006 v souvislosti s očekávaným nabytím účinnosti nového stavebního zákona. Bylo schváleno 558 ÚPD, tedy dvojnásobný počet vzhledem k předchozím létům. V roce 2007 bylo vydáno pouze 76 ÚPD, což představuje historické minimum. V roce 2008 došlo ke skokovému nárůstu počtu vydaných ÚPD – téměř 403 ÚPD. Tento nárůst kulminoval v roce 2010, kdy bylo vydáno 566 ÚPD, což představuje historické maximum. V roce 2011 došlo opět k poklesu v dokončování ÚPD, který pokračoval i v roce 2012 – bylo schváleno 342 ÚPD.

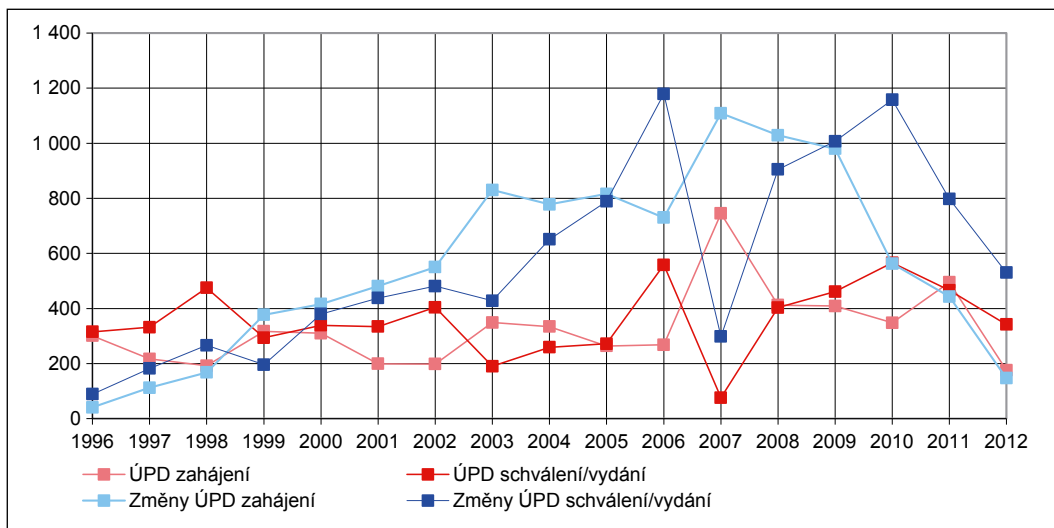
Jiný průběh vykazuje počet **zahajovaných změn ÚPD**. V letech 1992 až 1994 se pohyboval do deseti změn ročně, poté vykazoval do roku 1998 včetně lineární nárůst až na hodnotu 168. Pouhý rok poté, po novele stavebního zákona č. 50/1976 Sb., se počet zahajovaných změn ÚPD zdvojnásobil, v následných letech pak vykázal další nárůst, který kulminoval v roce 2003 počtem 830 zahájených změn a kolem této hodnoty osciloval do roku 2005, poté následoval mírný pokles na 730 zahajovaných změn v roce 2006. V roce 2007 bylo dosaženo historického maxima 1 109 zahajovaných změn. Do roku 2009 následoval mírný pokles; v tomto roce bylo zahájeno cca 980 změn. V roce 2010 došlo k propadu téměř na polovinu, tj. cca 563 zahajovaných změn. Tento sestupný trend pokračoval i v roce 2011, kdy bylo zahájeno 443 změn. V roce 2012 (novela stavebního zákona) se počet zahajovaných změn propadl na 147, což představuje od roku 1998 historické minimum. Tento pokles zřejmě souvisí i s převládající orientací na zahajování pořizování nových ÚP.

| Rok | 1996 | 1997 | 1998 | 1999 | 2000 | 2001 | 2002 | 2003 | 2004 | 2005 | 2006 | 2007 | 2008 | 2009 | 2010 | 2011 | 2012 |
|-------------------------------|------|------|------|------|------|------|------|------|------|------|-------|-------|-------|-------|-------|------|------|
| Zahájené ÚPD | 301 | 217 | 192 | 317 | 310 | 199 | 198 | 349 | 334 | 264 | 268 | 745 | 412 | 409 | 348 | 495 | 176 |
| ÚP / ÚPO / ÚPN SÚ | 264 | 196 | 168 | 279 | 276 | 173 | 178 | 326 | 316 | 249 | 249 | 716 | 398 | 402 | 340 | 482 | 174 |
| RP / ÚPN Z | 348 | 37 | 21 | 24 | 38 | 34 | 26 | 20 | 23 | 18 | 15 | 29 | 14 | 7 | 8 | 13 | 2 |
| Schválené / vydané ÚPD | 315 | 332 | 475 | 294 | 339 | 334 | 404 | 190 | 259 | 272 | 558 | 76 | 403 | 461 | 566 | 466 | 342 |
| ÚP / ÚPO / ÚPN SÚ | 288 | 314 | 435 | 263 | 319 | 313 | 381 | 183 | 239 | 248 | 523 | 65 | 382 | 447 | 541 | 452 | 329 |
| RP / ÚPN Z | 27 | 18 | 40 | 31 | 20 | 21 | 23 | 7 | 20 | 24 | 35 | 11 | 21 | 14 | 25 | 14 | 13 |
| Zahájené změny ÚPD | 41 | 112 | 168 | 377 | 416 | 481 | 550 | 830 | 778 | 816 | 730 | 1 109 | 1 029 | 980 | 563 | 443 | 147 |
| ÚP / ÚPO / ÚPN SÚ | 40 | 107 | 166 | 374 | 409 | 470 | 533 | 811 | 758 | 803 | 715 | 1 090 | 1 013 | 959 | 543 | 437 | 141 |
| RP / ÚPN Z | 1 | 5 | 2 | 3 | 7 | 11 | 17 | 19 | 20 | 13 | 15 | 19 | 16 | 21 | 20 | 6 | 6 |
| Schválené/vydané změny ÚPD | 89 | 182 | 266 | 196 | 380 | 438 | 481 | 428 | 651 | 789 | 1 179 | 298 | 905 | 1 007 | 1 158 | 798 | 530 |
| ÚP / ÚPO / ÚPN SÚ | 87 | 181 | 254 | 191 | 379 | 427 | 470 | 422 | 636 | 765 | 1 152 | 293 | 882 | 993 | 1 137 | 776 | 520 |
| RP / ÚPN Z | 2 | 1 | 12 | 5 | 1 | 11 | 11 | 6 | 15 | 24 | 27 | 5 | 23 | 14 | 21 | 22 | 10 |
| Zahájené ÚS / US | 170 | 195 | 237 | 306 | 176 | 80 | 31 | 31 | 33 | 46 | 54 | 46 | 85 | 157 | 166 | 212 | 165 |
| Odevzdané US | 175 | 237 | 233 | 297 | 258 | 108 | 42 | 28 | 35 | 29 | 32 | - | - | - | - | - | - |
| Schválení možnosti využití ÚS | - | - | - | - | - | - | - | - | - | - | - | 48 | 66 | 139 | 153 | 228 | 264 |
| Ověření aktuálnosti US | - | - | - | - | - | - | - | - | - | - | - | 296 | 58 | 78 | 50 | 1 | 16 |

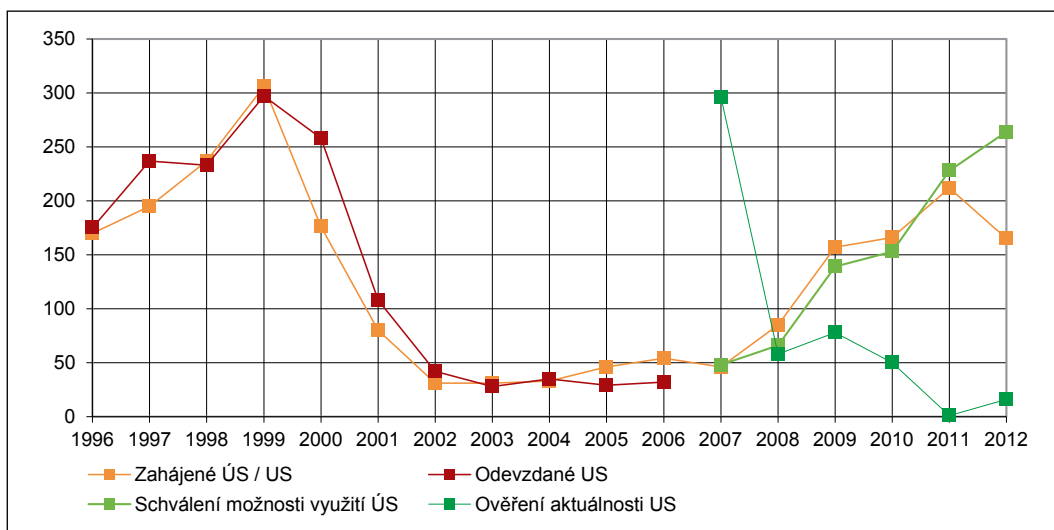
Tab. 5: Počet zahajovaných a vydávaných/schvalovaných ÚPD včetně jejich změn a ÚPP v letech 1996–2012

Počet **dokončených změn ÚPD** se do roku 1999 pohyboval kolem čísla 200. Od roku 2000 následoval vzestup jejich počtu, který se od roku 2004 zrychlil, až v roce 2005 bylo dosaženo počtu 789 dokončených změn. V následujícím roce 2006, před nabytím účinnosti nového stavebního zákona, bylo dosaženo historického maxima 1 179 dokončených změn. V následujícím roce 2007 pak bylo vydáno pouze 298

blízně stejně nízké úrovni cca 30 US ročně až do konce roku 2006, kdy dosáhl počtu 54 zahájených US. Tento trend sledoval i počet dokončených a **odevzaných US**. Po nabytí účinnosti nového stavebního zákona, pokud měly být US dále využívány, bylo nutné prověřit a **potvrdit jejich aktuálnost**. V roce 2007 byla potvrzena aktuálnost 296 US. V dalších letech se počet potvrzovaných aktuálností studií



Graf 5a: Vývoj počtu zahájených a vydaných/schválených ÚPD včetně jejich změn v letech 1996–2012



Graf 5b: Vývoj pořizování US a ÚS v letech 1996–2012

změn, což představuje od roku 2000 historické minimum. V roce 2008 došlo ke skokovému nárůstu – celkem bylo vydáno 905 změn. Nárůst pokračoval do roku 2010, kdy počtem 1 158 změn téměř dosáhl historického maxima z roku 2006. V roce 2011 následoval pokles dokončovaných změn, který pokračoval i v roce 2012 počtem 530 vydaných změn.

V roce 1999 kulminoval počet **zahajovaných US** – dosáhl historicky nejvyšší hodnoty 306 US. Poté tento počet do roku 2002 exponenciálně klesal a nadále se držel na pří-

pohyboval kolem 60 US. V roce 2011 byla potvrzena aktuálnost pouze 1 US, v následujícím roce 2012 pak 16 US.

Počet **zahajovaných ÚS** letech 2007 až 2011 vzrůstal od 46 do 212 ÚS. V roce 2012 následoval pokles na hodnotu 165 ÚS, která odpovídá předcházejícím létům. Růst počtu zahajovaných ÚS sledoval růst počtu ÚS, u kterých byla schválena možnost využití; jejich počet se zvyšoval z hodnoty 48 v roce 2007 na hodnotu 264 v roce 2012, kdy dosáhl svého maxima.

Časový rozsah procesu pořizování ÚPD

Jak ukazuje následující tabulka, zatímco doba pořizování ÚPN SÚ se pohybovala od 2 do 5 let, s mírnou převahou 5 let, doba pořizování ÚPO se mírně zkrátila, a to na 2 až 4 roky. V současné době je převaha ÚP, které se pořizují již do 3 let.

Počet pověřených pracovníků na jeden krajský úřad se v roce 2012 pohyboval od 1 do 4; celkem bylo editací dat pověřeno 31 pracovníků. Z uvedeného počtu pověřených pracovníků jich skutečně editovalo 19, tj. o čtvrtinu více, než v předchozím roce. Počet skutečně editujících se pohyboval od 1 do 3 pracovníků; většinou však editoval jeden pověřený pracovník.

| ÚPD | Průměrná doba pořizování v letech | | | | | | | | | |
|--------|-----------------------------------|---------|---------|---------|---------|---------|---------|---------|---------|-----------|
| | 1,0–1,9 | 2,0–2,9 | 3,0–3,9 | 4,0–4,9 | 5,0–5,9 | 6,0–6,9 | 7,0–7,9 | 8,0–8,9 | 9,0–9,9 | 10,0–10,9 |
| ÚPN SÚ | 120 | 241 | 257 | 292 | 179 | 135 | 73 | 45 | 26 | 77 |
| ÚPO | 289 | 715 | 831 | 488 | 286 | 217 | 95 | 57 | 87 | 153 |
| ÚP | 257 | 631 | 486 | 313 | 151 | 68 | 44 | 29 | 15 | 45 |

Tab. 6: Průměrná doba pořizování ÚPD

Vkládání dat do Evidence územně plánovací činnosti

Od 1. 1. 2003 přešla povinnost evidence územně plánovací činnosti na krajské úřady (KÚ). V souladu se stavebním zákonem č. 183/2006 Sb., ve znění pozdějších předpisů, mohou krajské úřady od 1. 1. 2007 pověřovat evidenci úřady územního plánování.

Dále bylo pověřeno editací dat 131 pracovníků úřadů územního plánování (ÚÚP) ze šesti krajů. Z uvedeného počtu skutečně editovalo 93 pracovníků, což představuje prakticky dvě třetiny. Oproti minulému roku došlo k mírnému poklesu jak pověřených, tak skutečně editujících pracovníků.

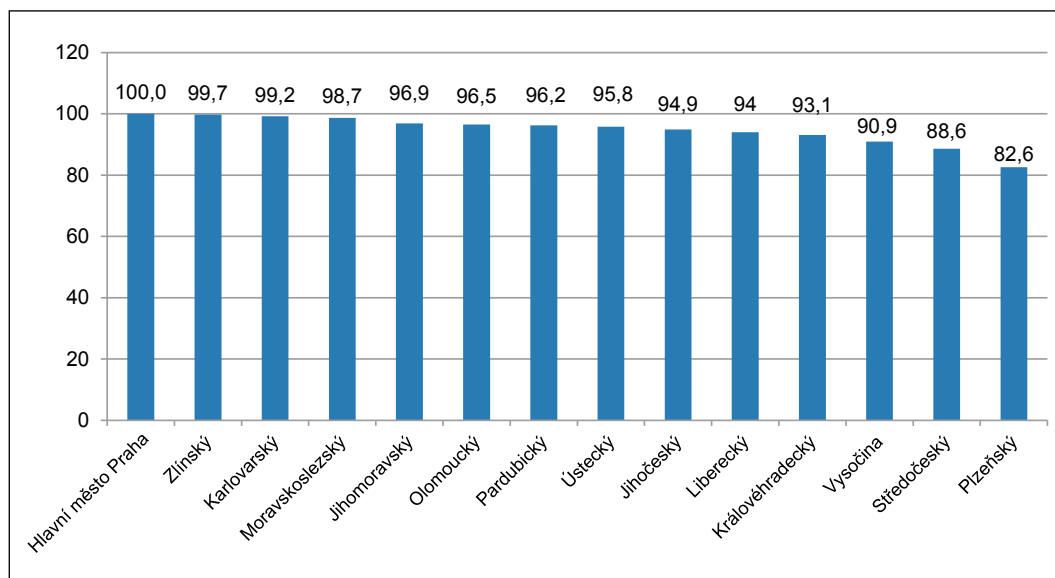
| Kraj | Počet pověřených pracovníků | | | | | | | | | Počet editujících pracovníků | | | | | | | | |
|-----------------|-----------------------------|----------------|----------------|-----------------|-----------------|-----------------|-------------|-------------|-------------|------------------------------|----------------|----------------|-----------------|-----------------|-----------------|-------------|-------------|-------------|
| | KÚ v roce 2006 | KÚ v roce 2007 | KÚ v roce 2012 | ÚÚP v roce 2006 | ÚÚP v roce 2007 | ÚÚP v roce 2012 | celkem 2006 | celkem 2007 | celkem 2012 | KÚ v roce 2006 | KÚ v roce 2007 | KÚ v roce 2012 | ÚÚP v roce 2006 | ÚÚP v roce 2007 | ÚÚP v roce 2012 | celkem 2006 | celkem 2007 | celkem 2012 |
| Hl. m. Praha | 1 | 1 | 1 | 0 | 0 | 0 | 1 | 1 | 1 | 1 | 0 | 1 | 0 | 0 | 0 | 1 | 0 | 1 |
| Středočeský | 5 | 5 | 3 | 0 | 0 | 0 | 5 | 5 | 3 | 1 | 1 | 2 | 0 | 0 | 0 | 1 | 1 | 2 |
| Jihočeský | 3 | 3 | 3 | 0 | 25 | 22 | 3 | 28 | 25 | 2 | 3 | 1 | 0 | 15 | 20 | 2 | 18 | 21 |
| Plzeňský | 6 | 6 | 3 | 0 | 0 | 19 | 6 | 6 | 22 | 4 | 5 | 2 | 0 | 0 | 15 | 4 | 5 | 17 |
| Karlovarský | 4 | 7 | 4 | 0 | 0 | 0 | 4 | 7 | 4 | 3 | 4 | 2 | 0 | 0 | 0 | 3 | 4 | 2 |
| Ústecký | 7 | 7 | 1 | 19 | 21 | 13 | 26 | 28 | 14 | 1 | 1 | 1 | 8 | 9 | 4 | 9 | 10 | 5 |
| Liberecký | 1 | 1 | 1 | 0 | 0 | 0 | 1 | 1 | 1 | 1 | 1 | 1 | 0 | 0 | 0 | 1 | 1 | 1 |
| Královéhradecký | 2 | 2 | 2 | 0 | 0 | 10 | 2 | 2 | 12 | 1 | 1 | 1 | 0 | 0 | 2 | 1 | 1 | 3 |
| Pardubický | 3 | 3 | 3 | 0 | 0 | 0 | 3 | 3 | 3 | 3 | 3 | 3 | 0 | 0 | 0 | 3 | 3 | 3 |
| Vysočina | 2 | 2 | 2 | 1 | 1 | 1 | 3 | 3 | 3 | 1 | 1 | 1 | 1 | 1 | 1 | 2 | 2 | 2 |
| Jihomoravský | 1 | 1 | 1 | 1 | 40 | 46 | 2 | 41 | 47 | 1 | 0 | 0 | 1 | 9 | 33 | 2 | 9 | 33 |
| Olomoucký | 2 | 2 | 2 | 0 | 0 | 1 | 2 | 2 | 3 | 1 | 1 | 1 | 0 | 0 | 1 | 1 | 1 | 2 |
| Moravskoslezský | 2 | 2 | 2 | 0 | 0 | 0 | 2 | 2 | 2 | 1 | 1 | 1 | 0 | 0 | 0 | 1 | 1 | 1 |
| Zlínský | 6 | 6 | 3 | 0 | 18 | 19 | 6 | 24 | 22 | 3 | 4 | 2 | 0 | 14 | 17 | 3 | 18 | 19 |
| Celkem | 45 | 48 | 31 | 21 | 105 | 131 | 66 | 153 | 162 | 24 | 26 | 19 | 10 | 48 | 93 | 34 | 74 | 112 |

Tab. 7: Počty pověřených a skutečně editujících pracovníků na KÚ a ORP

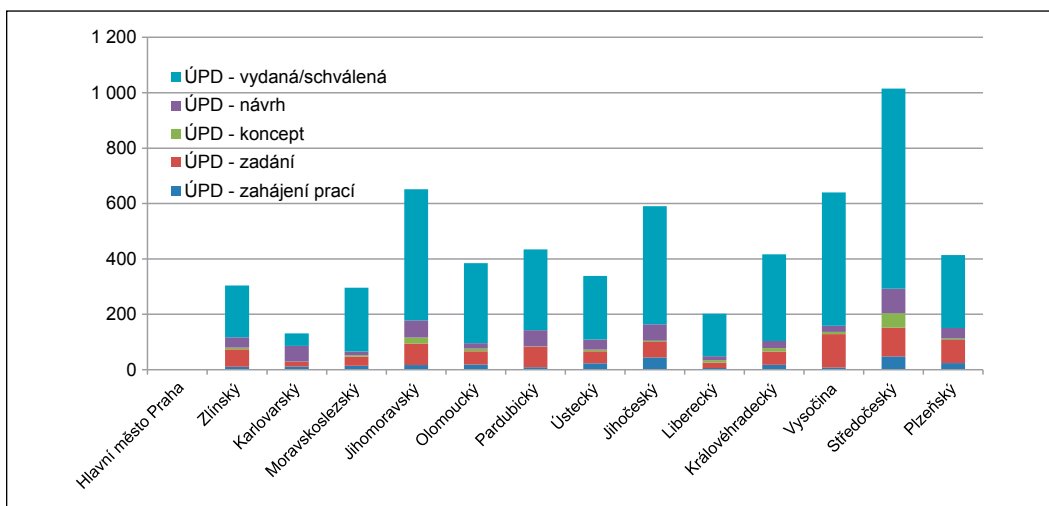
Přehled pořizování územně plánovací dokumentace obcí podle krajů

| Kraj | Počet obcí | ÚPD rozpracovaná a vydaná/schválená ve fázi | | | | | ÚPD rozpracovaná a vydaná/schválená celkem | Podíl z počtu obcí v % |
|--------------------|------------|---|--------|---------|-------|------------------|--|------------------------|
| | | zahájení prací | zadání | koncept | návrh | vydaná/schválená | | |
| Hlavní město Praha | 1 | 0 | 0 | 0 | 0 | 1 | 1 | 100 |
| Zlínský | 305 | 11 | 63 | 6 | 37 | 187 | 304 | 99,7 |
| Karlovarský | 132 | 12 | 16 | 1 | 57 | 45 | 131 | 99,2 |
| Moravskoslezský | 300 | 14 | 33 | 5 | 14 | 230 | 296 | 98,7 |
| Jihomoravský | 673 | 17 | 77 | 22 | 62 | 474 | 652 | 96,9 |
| Olomoucký | 399 | 19 | 48 | 9 | 20 | 289 | 385 | 96,5 |
| Pardubický | 451 | 9 | 74 | 1 | 59 | 291 | 434 | 96,2 |
| Ústecký | 354 | 23 | 44 | 6 | 36 | 230 | 339 | 95,8 |
| Jihočeský | 623 | 44 | 56 | 5 | 59 | 426 | 590 | 94,9 |
| Liberecký | 215 | 6 | 20 | 9 | 14 | 153 | 202 | 94,0 |
| Královéhradecký | 448 | 18 | 48 | 12 | 26 | 313 | 417 | 93,1 |
| Vysočina | 704 | 8 | 121 | 8 | 22 | 481 | 640 | 90,9 |
| Středočeský | 1 145 | 48 | 104 | 52 | 89 | 722 | 1 015 | 88,6 |
| Plzeňský | 501 | 24 | 83 | 6 | 38 | 263 | 414 | 82,6 |
| ČR | 6 251 | 253 | 787 | 142 | 533 | 4 105 | 5 820 | 93,1 |

Tab. 8: Pořadí krajů podle podílu rozpracované a vydané/schválené ÚPD v roce 2012



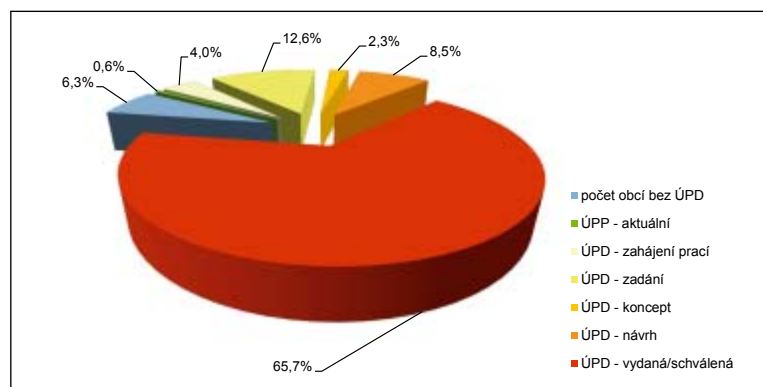
Graf 6: Pořadí krajů podle podílu rozpracované a vydané/schválené ÚPD v roce 2012 (%)



Graf 7: Pořadí krajů podle podílu fází v počtu rozpracované a vydané/schválené ÚPD v roce 2012

| Kraj | Počet obcí | Počet ÚPD | Podíl obcí s ÚPD v % | Počet obcí s ÚS a US | Podíl obcí s ÚS nebo US v % | Počet ÚPD a ÚPP | Podíl obcí s ÚPD nebo ÚPP v % |
|--------------------|------------|-----------|----------------------|----------------------|-----------------------------|-----------------|-------------------------------|
| Hlavní město Praha | 1 | 1 | 100 | 0 | 0,0 | 1 | 100 |
| Zlínský | 305 | 304 | 99,7 | 0 | 0,0 | 304 | 99,7 |
| Karlovarský | 132 | 131 | 99,2 | 0 | 0,0 | 131 | 99,2 |
| Moravskoslezský | 300 | 296 | 98,7 | 0 | 0,0 | 296 | 98,7 |
| Pardubický | 451 | 434 | 96,2 | 5 | 1,1 | 439 | 97,3 |
| Jihomoravský | 673 | 652 | 96,9 | 1 | 0,1 | 653 | 97,0 |
| Jihočeský | 623 | 590 | 94,9 | 13 | 2,1 | 603 | 96,9 |
| Olomoucký | 399 | 385 | 96,5 | 0 | 0,0 | 385 | 96,5 |
| Ústecký | 354 | 339 | 95,8 | 2 | 0,6 | 341 | 96,3 |
| Liberecký | 215 | 202 | 94,0 | 0 | 0,0 | 202 | 94,0 |
| Královéhradecký | 448 | 417 | 93,1 | 0 | 0,0 | 417 | 93,1 |
| Vysočina | 704 | 640 | 90,9 | 2 | 0,3 | 642 | 91,2 |
| Středočeský | 1 145 | 1 015 | 88,6 | 0 | 0,0 | 1 015 | 88,6 |
| Plzeňský | 501 | 414 | 82,6 | 13 | 2,6 | 427 | 85,2 |
| ČR | 6 251 | 5 820 | 93,1 | 36 | 0,6 | 5 856 | 93,7 |

Tab. 9: Pořadí krajů podle podílu rozpracované a vydané/schválené ÚPD a ÚPP v roce 2012



Graf 8: Podíl jednotlivých fází pořizování ÚPD a ÚPP v ČR v roce 2012

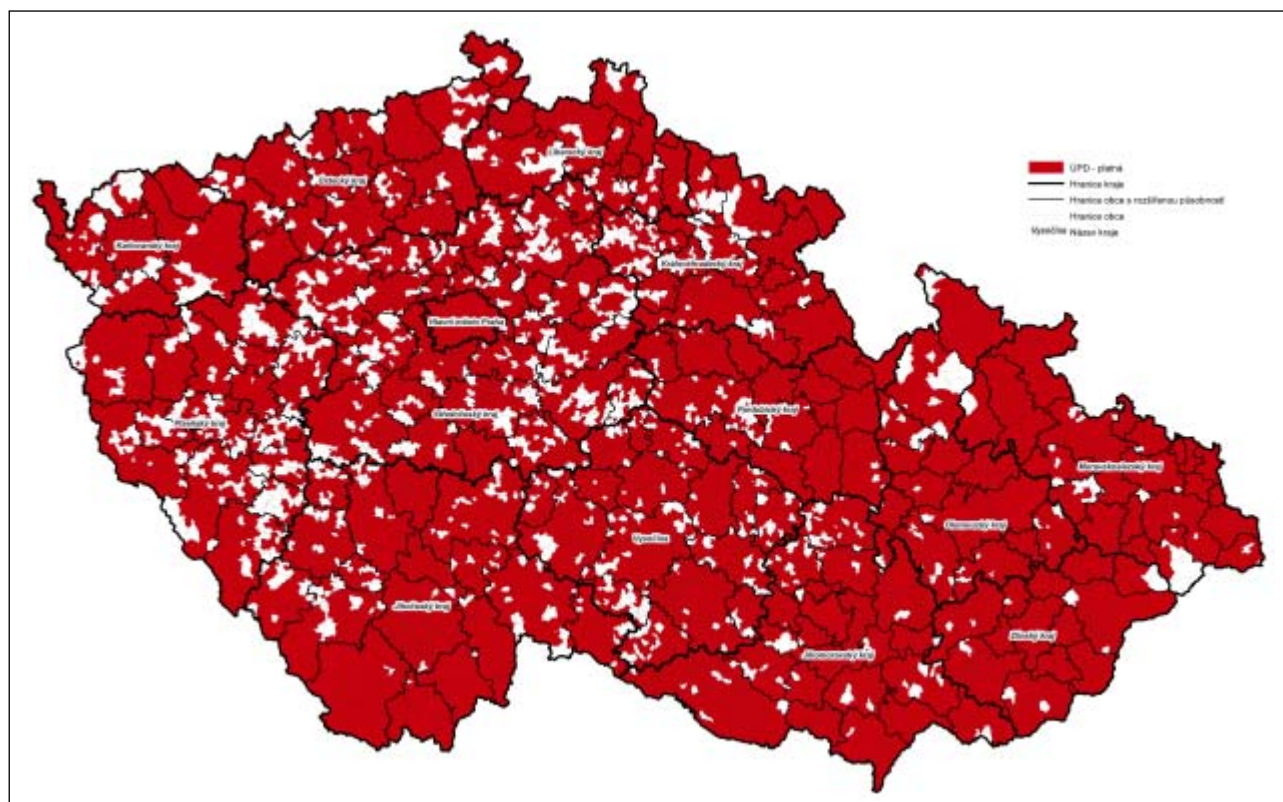
Pro úplnost doplňujeme výše uvedené statistické informace o přehled platných ÚPD obcí – právní stav.

| Kraj | Počet obcí | Počet obcí s platnou ÚPD | | | | | | |
|--------------------|------------|--------------------------|-------|-------|-------|-------|-------|-------|
| | | 2006 | 2007 | 2008 | 2009 | 2010 | 2011 | 2012 |
| Hlavní město Praha | 1 | 1 | 1 | 1 | 1 | 1 | 1 | 1 |
| Zlínský | 305 | 275 | 275 | 282 | 285 | 289 | 293 | 295 |
| Moravskoslezský | 300 | 259 | 267 | 266 | 272 | 271 | 273 | 287 |
| Karlovarský | 132 | 108 | 108 | 113 | 115 | 117 | 119 | 120 |
| Pardubický | 451 | 268 | 308 | 333 | 361 | 394 | 404 | 412 |
| Olomoucký | 399 | 270 | 291 | 320 | 328 | 341 | 350 | 369 |
| Jihomoravský | 673 | 384 | 392 | 431 | 488 | 559 | 581 | 604 |
| Ústecký | 354 | 200 | 214 | 238 | 263 | 278 | 288 | 298 |
| Jihočeský | 623 | 322 | 352 | 378 | 415 | 468 | 492 | 527 |
| Královéhradecký | 448 | 236 | 270 | 287 | 312 | 326 | 350 | 377 |
| Liberecký | 215 | 105 | 108 | 116 | 127 | 145 | 162 | 181 |
| Vysočina | 704 | 181 | 230 | 291 | 428 | 488 | 522 | 574 |
| Středočeský | 1 145 | 560 | 578 | 608 | 715 | 776 | 808 | 887 |
| Plzeňský | 501 | 227 | 246 | 253 | 279 | 299 | 323 | 346 |
| Celkem | 6 251 | 3 396 | 3 640 | 3 917 | 4 389 | 4 740 | 4 966 | 5 278 |

Tab. 10a: Pořadí krajů podle počtu platné ÚPD v letech 2006 až 2012

| Kraj | Počet obcí | Podíl obcí s platnou ÚPD v % | | | | | | |
|--------------------|------------|------------------------------|------|------|------|------|------|------|
| | | 2006 | 2007 | 2008 | 2009 | 2010 | 2011 | 2012 |
| Hlavní město Praha | 1 | 100 | 100 | 100 | 100 | 100 | 100 | 100 |
| Zlínský | 305 | 90,5 | 90,5 | 92,5 | 93,4 | 94,8 | 96,1 | 96,7 |
| Moravskoslezský | 300 | 86,6 | 89,3 | 89,0 | 91,0 | 90,6 | 91,0 | 96,0 |
| Olomoucký | 399 | 68,0 | 73,3 | 80,4 | 82,4 | 85,5 | 87,7 | 92,5 |
| Pardubický | 451 | 59,3 | 68,1 | 73,8 | 80,0 | 87,4 | 89,6 | 91,4 |
| Karlovarský | 132 | 81,8 | 81,8 | 85,6 | 87,1 | 88,6 | 90,2 | 90,9 |
| Jihomoravský | 673 | 57,1 | 58,3 | 64,0 | 72,5 | 83,1 | 86,3 | 89,7 |
| Jihočeský | 623 | 51,7 | 56,5 | 60,8 | 66,7 | 75,1 | 79,0 | 84,6 |
| Ústecký | 354 | 56,5 | 60,5 | 67,2 | 74,3 | 78,5 | 81,4 | 84,2 |
| Liberecký | 215 | 48,6 | 50,0 | 54,0 | 59,1 | 67,4 | 75,3 | 84,2 |
| Královéhradecký | 448 | 52,7 | 60,3 | 64,1 | 69,6 | 72,8 | 78,1 | 84,2 |
| Vysočina | 704 | 25,7 | 32,7 | 41,3 | 60,8 | 69,3 | 74,1 | 81,5 |
| Středočeský | 1 145 | 48,9 | 50,4 | 53,1 | 62,4 | 67,8 | 70,6 | 77,5 |
| Plzeňský | 501 | 45,3 | 49,1 | 50,5 | 55,7 | 59,7 | 64,5 | 69,1 |
| Celkem | 6 251 | 54,3 | 58,2 | 62,7 | 70,2 | 75,8 | 79,4 | 84,4 |

Tab. 10b: Pořadí krajů podle podílu platné ÚPD v letech 2006 až 2012



Kartogram 3: Platná územně plánovací dokumentace obcí v r. 2012

Indikátory

Jistou vypovídací schopnost mají i celostátně sledované indikátory.

Pokrytí území územně plánovací dokumentací obcí (podíl obcí)

Indikátor představuje podíl obcí s platnou ÚPD obcí k celkovému počtu obcí ČR vyjádřený v procentech. Je součástí sady indikátorů Výkonná a efektivní veřejná správa v regionech pro hodnocení priorit Strategie regionálního rozvoje.

| Rok | 2005 | 2006 | 2007 | 2008 | 2009 | 2010 | 2011 | 2012 |
|-----------------|------|------|------|------|------|------|------|------|
| Hl. m. Praha | 100 | 100 | 100 | 100 | 100 | 100 | 100 | 100 |
| Středočeský | 44,2 | 48,9 | 50,4 | 55,9 | 62,4 | 67,8 | 70,6 | 77,5 |
| Jihočeský | 46,1 | 51,7 | 56,5 | 63,1 | 66,7 | 75,1 | 79,0 | 84,6 |
| Plzeňský | 40,5 | 45,3 | 49,1 | 52,5 | 55,7 | 59,7 | 64,5 | 69,1 |
| Karlovarský | 73,5 | 81,8 | 81,8 | 85,6 | 87,1 | 88,6 | 90,2 | 90,9 |
| Ústecký | 47,5 | 56,5 | 60,5 | 69,8 | 74,3 | 78,5 | 81,4 | 84,2 |
| Liberecký | 45,4 | 48,6 | 50,0 | 55,6 | 59,1 | 67,4 | 75,3 | 84,2 |
| Královéhradecký | 46,9 | 52,7 | 60,3 | 65,8 | 69,6 | 72,8 | 78,1 | 84,2 |
| Pardubický | 49,1 | 59,3 | 68,1 | 74,6 | 80,0 | 87,4 | 89,6 | 91,4 |
| Vysočina | 22,7 | 25,7 | 32,7 | 44,0 | 60,8 | 69,3 | 74,1 | 81,5 |
| Jihomoravský | 53,4 | 57,1 | 58,3 | 65,5 | 72,5 | 83,1 | 86,3 | 89,7 |
| Olomoucký | 61,0 | 68,0 | 73,3 | 82,4 | 82,4 | 85,5 | 87,5 | 92,5 |
| Zlínský | 90,8 | 90,5 | 89,3 | 90,0 | 91,0 | 94,8 | 96,1 | 96,7 |
| Moravskoslezský | 79,3 | 86,6 | 90,5 | 93,1 | 93,4 | 90,6 | 91,3 | 96,0 |
| ČR | 49,1 | 54,3 | 58,2 | 64,6 | 70,2 | 75,8 | 79,4 | 84,4 |

Tab. 11: Pokrytí území územně plánovací dokumentací obcí v letech 2005 až 2012

Vývoj pokrytí území ČR platnou územně plánovací dokumentací obcí (podíl výměry)

Indikátor představuje podíl výměry katastrálních území s platnou ÚPD obcí k celkové rozloze státu vyjádřený v procentech. Je součástí sady indikátorů určené pro monitoring stavu a trendů udržitelného rozvoje v ČR po zavedení Strategického rámce udržitelného rozvoje ČR (schválený usnesením vlády č. 37 dne 11. 1. 2010) do praxe.

Evidence územně plánovací činnosti krajů

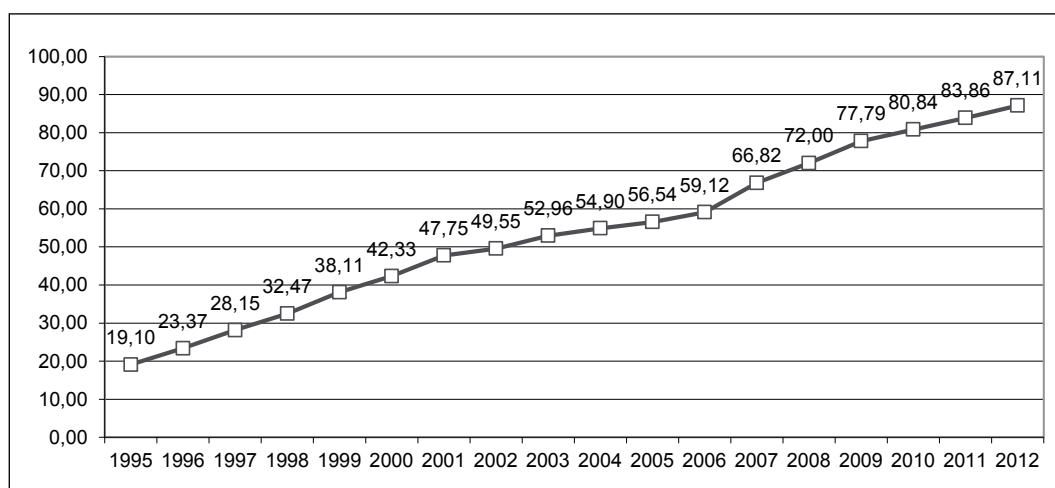
Od nabytí účinnosti stavebního zákona č. 183/2006 Sb., o územním plánování a stavebním řádu (stavební zákon), ve znění pozdějších předpisů, k 1. 1. 2007 krajské úřady pořizují nový typ územně plánovací dokumentace – zásady územního rozvoje, v zákonem stanovených případech regulační plány pro plochy a koridory nadmístního významu. Povinnost pořádit první zásady územního rozvoje měly

| Rok | 1995 | 1996 | 1997 | 1998 | 1999 | 2000 | 2001 | 2002 | 2003 |
|----------|-------|-------|-------|-------|-------|-------|-------|-------|-------|
| Ukazatel | 19,10 | 23,37 | 28,15 | 32,47 | 38,11 | 42,33 | 47,75 | 49,55 | 52,96 |

| Rok | 2004 | 2005 | 2006 | 2007 | 2008 | 2009 | 2010 | 2011 | 2012 |
|----------|-------|-------|-------|-------|-------|-------|-------|-------|-------|
| Ukazatel | 54,90 | 56,54 | 59,12 | 66,82 | 72,00 | 77,79 | 80,84 | 83,86 | 87,11 |

Tab. 12: Vývoj pokrytí území ČR platnou územně plánovací dokumentací obcí v letech 1996 až 2012

Poznámka: Do roku 2006 jsou data vztažena k 31. 3. příslušného roku a počínaje rokem 2007 jsou vztažena k 31. 12. příslušného roku.



Graf 9: Vývoj pokrytí území ČR platnou územně plánovací dokumentací obcí v letech 1996 až 2012

Zvýšení plochy území v rozvojových oblastech, rozvojových osách a specifických oblastech pokrytých územními plány (v %)

Indikátor představuje podíl výměry území pokrytého územními plány vytvořenými v rámci projektů IOP v oblastech a osách republikového významu, k celkové rozloze rozvojových oblastí, rozvojových os a specifických oblastí dle Politiky územního rozvoje (PÚR) ČR a zpřesněných zásadami územního rozvoje krajů. Podpora se týká obcí nad 500 obyvatel (včetně). Slouží pro sledování účinnosti přidělovaných dotací v rámci *Integrovaného operačního programu pro období 2007–2013, prioritní osa 5 Národní podpora územního rozvoje, prioritní oblast 5.3 Modernizace a rozvoj systémů tvorby územních politik, podporovaná aktivita 5.3b) Podpora tvorby a aktualizace územních plánů obcí s ohledem na udržitelný rozvoj území.*

Hodnota indikátoru pro rok 2010: 11,81 %, pro rok 2011: 18,25 %, pro rok 2012: 23,16 %.

krajské úřady nejpozději do pěti let ode dne nabytí účinnosti stavebního zákona, tj. do 31. 12. 2011. Uplynutím této lhůty pozbyly účinnosti územní plány velkých územních celků (ÚPN VÚC – pořízené od 1. 10. 1976 do 30. 6. 1998, ÚP VÚC – pořízené od 1. 7. 1998 do 31. 12. 2006). Přitom územně plánovací dokumentace pořízená do 30. 6. 1992 pozbyla platnosti již k 31. 12. 2009.

Územně plánovací podklady využitelné na úrovni krajů tvoří územní studie (dále jen ÚS) pořízené podle zákona č. 183/2006 Sb., u nichž byla schválena možnost využití, dále pak územní prognózy (pořízené od 1. 10. 1976 do 30. 6. 1998, ÚPG – pořízené od 1. 7. 1998 do 31. 12. 2006), urbanistické studie a územní generely, pořízené podle zákona č. 50/1976 Sb., u nichž byla ověřena a potvrzena aktuálnost.

Pro znázornění území řešeného jednotlivými ÚPD a ÚPP krajů do mapového podkladu je použito shodné řešení jako u ÚPD a ÚPP obcí. Územní jednotkou pro evidenci a zobrazení je katastrální území, a to bez ohledu na skutečnost, zda katastrální území je zahrnuto do řešeného území celé, nebo pouze jeho část.

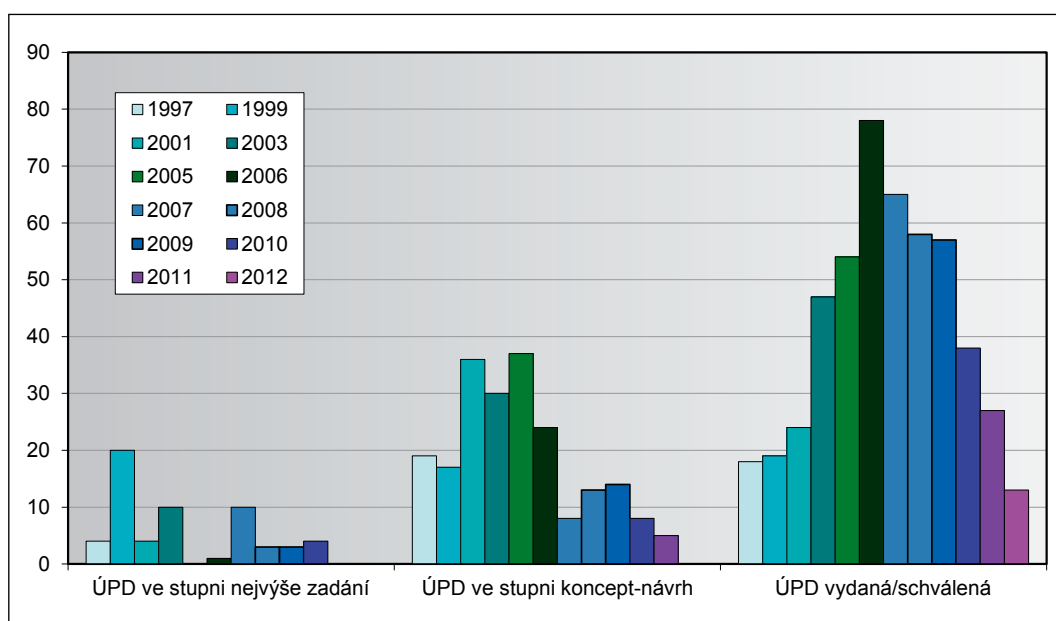
Přehled pořizování územně plánovací dokumentace krajů

K 31. 12. 2012 bylo evidováno 99 dokumentací: 13 vydaných ZÚR, 6 aktualizací ZÚR (z toho 3 vydaných) a 1 rozpracovaný RP. Dále bylo evidováno 58 územních studií, u nichž byla schválena možnost jejich využití a 12 urbanistických studií, 5 územních generelů a 4 územní prognózy, u nichž byla potvrzena jejich aktuálnost.

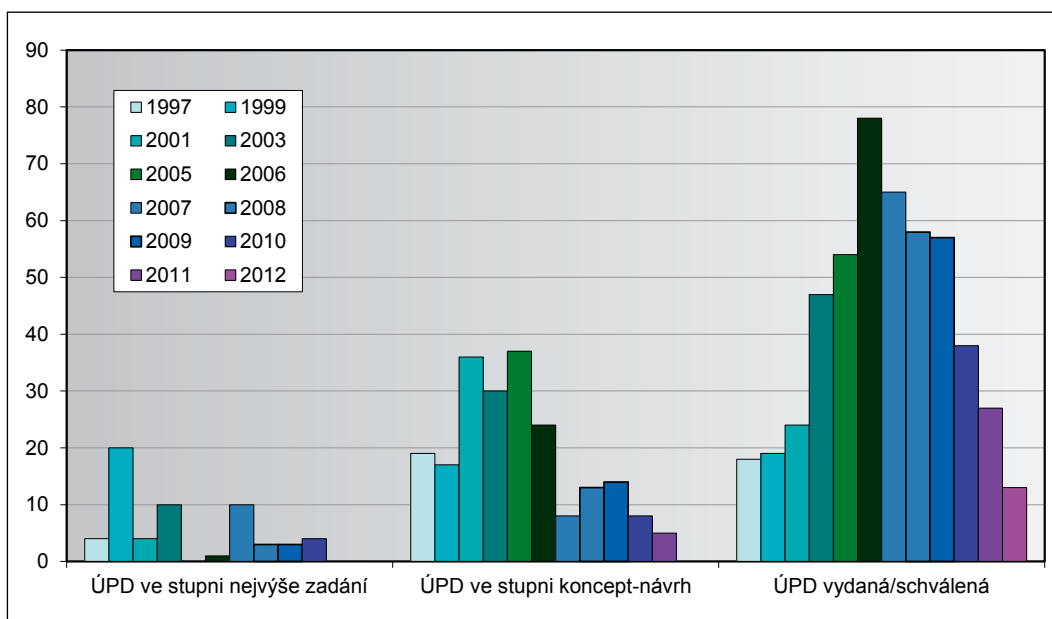
| | ÚPD celkem (včetně změn) | Rozpracovaná ÚPD vč. změn | | | | Vydaná/schválená ÚPD vč. změn | | | | | |
|--------------|--------------------------|---------------------------|------|-------------------------|------|-------------------------------|------|-------------------------------|------|---------------|------|
| | | ve stupni nejvýše zadání | | ve stupni koncept-návrh | | do 30. 6. 1992 | | od 1. 7. 1992 do 31. 12. 2006 | | od 1. 1. 2007 | |
| | | počet | % | počet | % | počet | % | počet | % | počet | % |
| 31. 12. 1997 | 41 | 4 | 9,8 | 19 | 46,3 | 2 | 4,9 | 16 | 39,0 | 0 | 0 |
| 31. 3. 1999 | 56 | 20 | 35,7 | 17 | 30,3 | 2 | 3,6 | 17 | 30,4 | 0 | 0 |
| 31. 3. 2001 | 64 | 4 | 6,3 | 36 | 56,2 | 3 | 4,7 | 21 | 32,8 | 0 | 0 |
| 31. 3. 2003 | 87 | 10 | 11,5 | 30 | 34,5 | 14 | 16,1 | 33 | 37,9 | 0 | 0 |
| 31. 3. 2005 | 91 | 0 | 0 | 37 | 40,6 | 14 | 15,4 | 40 | 44,0 | 0 | 0 |
| 31. 12. 2006 | 103 | 1 | 1,0 | 24 | 23,3 | 16 | 15,5 | 62 | 60,2 | 0 | 0 |
| 31. 12. 2007 | 83 | 10 | 12,1 | 8 | 9,6 | 8 | 9,6 | 54 | 65,1 | 3 | 3,6 |
| 31. 12. 2008 | 74 | 3 | 4,1 | 13 | 17,5 | 8 | 10,8 | 41 | 55,4 | 9 | 12,2 |
| 31. 12. 2009 | 74 | 3 | 4,1 | 14 | 18,9 | 8 | 10,8 | 41 | 55,4 | 8 | 10,8 |
| 31. 12. 2010 | 50 | 4 | 8,0 | 8 | 16,0 | 0 | 0 | 28 | 56,0 | 10 | 20,0 |
| 31. 12. 2011 | 32 | 0 | 0 | 5 | 15,6 | 0 | 0 | 12 | 37,5 | 15 | 46,9 |
| 31. 12. 2012 | 13 | 0 | 0 | 0 | 0 | 0 | 0 | 0 | 0 | 13 | 92,6 |

Tab. 13: Skladba ÚPD podle fáze rozpracovanosti a data schválení/vydání v letech 1997, 1999, 2001, 2003, 2005 až 2012

Poznámka: Od roku 2012 nejsou aktualizace ZÚR započítávány jako samostatná dokumentace.



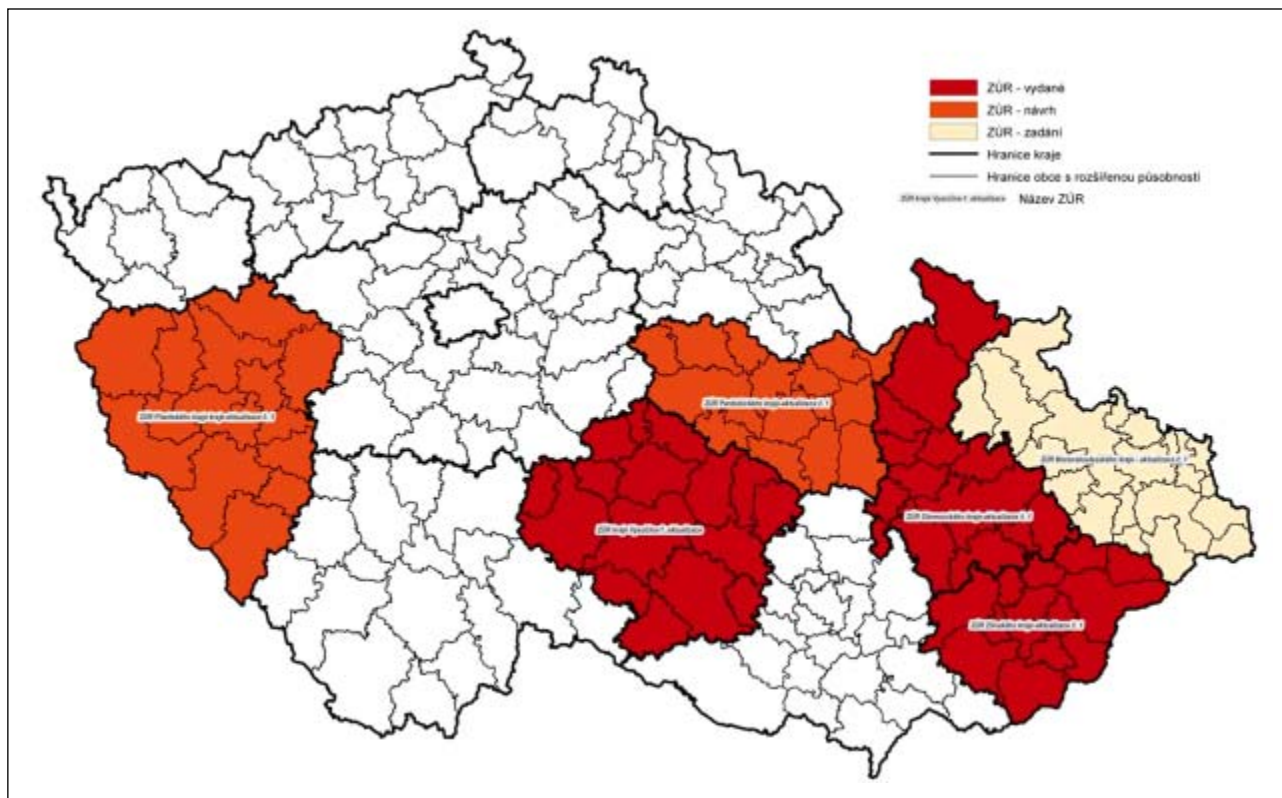
Graf 10: Vývoj dokončenosti a rozpracovanosti ÚPD v letech 1997, 1999, 2001, 2003, 2005 až 2012



Graf 11: Vývoj platnosti ÚPD pořázené v období do 30. 6. 1992, 1. 7. 1992–31. 12. 2006, od 1. 1. 2007; 1997, 1999, 2001, 2003, 2005 až 2012

Od 1. 1. 2010 byla ukončena účinnost územně plánovací dokumentace schválené přede dnem 1. července 1992. K 1. 1. 2012 byla ukončena účinnost zbývajících územních plánů velkých územních celků.

Krajské úřady vydaly do 31. 12. 2012 14 ZÚR, přičemž ZÚR Jihomoravského kraje byla rozsudkem Nejvyššího správního soudu v roce 2012 zrušena. K témuž datu byly vydány 3 aktualizace: ZÚR Kraje Vysočina, ZÚR Olomouckého kraje a ZÚR Zlínského kraje. Byly rozpracovány 2 aktualizace: ZÚR Plzeňského kraje a ZÚT Pardubického kraje.



Kartogram 4: Zásady územního rozvoje – aktualizace (2012)

| Kraj | První ZÚR | | Aktualizace ZÚR |
|----------------------|------------------|---|------------------|
| | Nabytí účinnosti | Rozsudek Nejvyššího správního soudu (NSS) | Nabytí účinnosti |
| Hlavní město Praha | 6. 1. 2010 | 20. 5. 2010 ²⁾ , 27. 1. 2011 ⁵⁾ , 2. 2. 2011 ⁶⁾ , 8. 9. 2011 ⁹⁾ | |
| Jihočeský kraj | 7. 11. 2011 | | |
| Jihomoravský kraj | | 24. 4. 2012 ¹²⁾ , 21. 6. 2012 ¹³⁾ | |
| Karlovarský kraj | 16. 10. 2010 | 19. 1. 2011 ⁴⁾ , 30. 3. 2012 ¹¹⁾ | |
| Královéhradecký kraj | 16. 11. 2011 | | |
| Liberecký kraj | 22. 1. 2012 | | |
| Moravskoslezský kraj | 4. 2. 2011 | 16. 6. 2011 ⁸⁾ , 15. 3. 2012 ¹⁰⁾ | |
| Olomoucký kraj | 28. 3. 2008 | | 14. 7. 2011 |
| Pardubický kraj | 15. 6. 2010 | 24. 2. 2011 ⁷⁾ | |
| Plzeňský kraj | 17. 10. 2008 | 15. 9. 2010 ³⁾ | |
| Středočeský kraj | 22. 2. 2012 | | |
| Ústecký kraj | 20. 10. 2011 | | |
| Kraj Vysočina | 22. 11. 2008 | 3. 7. 2009 ¹⁾ | 23. 10. 2012 |
| Zlínský kraj | 23. 10. 2008 | | 5. 10. 2012 |

Tab. 14: Postup pořizování zásad územního rozvoje a jejich aktualizací v letech 2007 až 2012

Ing. Michal Artim
 Ing. arch. Zdenka Hladišová, CSc.
 Mgr. Marek Chmelař
 Ing. Daniel Rychlý
 Ústav územního rozvoje

ENGLISH ABSTRACT

Development of Physical Planning in the Czech Republic, by Michal Artim, Zdenka Hladišová, Marek Chmelař & Daniel Rychlý

A condition for a nationwide evaluation of physical planning activities at the level of municipalities and Regions is uniform registration of physical planning documents and selected physical planning data. The positions and duties of involved institutions are regulated by Building Act 183/2006 and its amendments. The main outcome of the registration is continuously updated information on the websites of the Institute for Spatial Development, published by the iLAS and iKAS applications, and an electronic yearbook. This article deals with the history of the coverage of the national territory with physical planning documentation of municipalities and Regions in the last two decades in the context of the new Building Act and its amendments. Among other measures, the last amendment postpones the dates by which the effect of physical planning documentation expires and these documents have to be updated. There are 14 Regions and 6,251 municipalities in the Czech Republic today, of which 93.7 % had their physical planning documents in effect or pending by 31 December 2012. Effective documentation was used by 84.4 % of municipalities. Of these, 35.2 % had effective spatial plans, while spatial plans were pending in 23.1% of cases.

-
- 1) NSS č.j. 5 Ao 1/2009 – 186 ze dne 3. 7. 2009.
 2) NSS č.j. 8 Ao 2/2010 – 644 ze dne 20. 5. 2010.
 3) NSS č.j. 4 Ao 5/2010 – 48 ze dne 15. 9. 2010.
 4) NSS č.j. 9 Ao 6/2010 – 78 ze dne 19. 1. 2011.
 5) NSS č.j. 7 Ao 7/2010 – 133 ze dne 27. 1. 2011.
 6) NSS č.j. 6 Ao 6/2010 – 103 ze dne 2. 2. 2011.
 7) NSS č.j. 8 Ao 5/2010 – 149 ze dne 24. 2. 2011.
 8) NSS č.j. 7 Ao 2/2011 – 127 ze dne 16. 6. 2011.
 9) NSS č.j. 9 Ao 4/2011 – 77 ze dne 8. 9. 2011.
 10) NSS č.j. 7 Ao 7/2011 – 54 ze dne 15. 3. 2012.
 11) NSS č.j. 8 Ao 7/2011 – 138 ze dne 30. 3. 2012.
 12) NSS č.j. 9 Ao 7/2011 – 559 ze dne 24. 4. 2012.
 13) NSS č.j. 1 Ao 7/2011 – 526 ze dne 21. 6. 2012.
-