

ROZVOJ DVOCH SUSEDNÝCH SATELITNÝCH SÍDEL: PREPOJENIE SPOLOČNÝM POLYFUNKČNÝM CENTROM

Ema Ruhigová, Roman Ruhig, Mária Bogárová, Michal Bogár

Príspevok sa venuje v dnešnej dobe veľmi aktuálnej téme – rozširovaniu satelitných obcí, ktoré sú súčasťou väčších aglomerácií. Rozvoj týchto sídel so sebou okrem vytvorenia potrebných kapacít na bývanie prináša množstvo negatívnych vplyvov na prírodné prostredie a krajinnú sféru. Článok sa venuje pomenovaniu týchto negatívnych vplyvov a poukázaniu na možné riešenia, ktoré svojou podstatou dokážu zabezpečiť potrebné kapacity a zároveň minimalizovať dopad na prírodné prostredie a eliminovať prílišné preťaženie dopravnej infraštruktúry. Ako príklad bola zvolená lokalita vzdialená 10 km od hlavného mesta Slovenska – Bratislavy, kde je tento neregulovaný a rýchly stavebný „boom“ hlavnou charakteristickou črtou rozvoja uvedenej suburbánnej oblasti. Naša pozornosť sa sústreďuje na intenzívne rastúcu obec Miloslavov tvorenú dvomi susediacimi predmestskými sídlami, ktoré sú už administratívne spojené, ale fyzicky sú stále od seba oddelené nezastavaným územím. Práve v tomto voľnom krajinnom území medzi dvomi obcami má vzniknúť nové polyfunkčné centrum s viacerými funkciami občianskej vybavenosti a novými kapacitami bývania, čím sa existujúce sídla spoja do jedného logického celku s novou identitou.

Kľúčové slová: satelit, rozvoj, polyfunkčné centrum, aglomerácia, koncepcia

1 Úvod

Miloslavov pozostáva z dvoch samostatných obcí – Miloslava a Alžbetin Dvor. Tieto dve sídla sú od Bratislavy vzdialené približne 10 km, no napriek tejto minimálnej vzdialenosti je ich dostupnosť v čase dopravnej špičky jednou z najkomplikovanejších v rámci Bratislavy a okolia. Transfer z obce sa totiž napája na hlavný ťah z Dunajskej Stredy do Bratislavy, ktorý je výrazne zaťažovaný satelitnými sídlami husto umiestnenými v rámci celej spádovej oblasti. S ďalším kontinuálnym zahusťovaním týchto lokalít sa dopravná situácia zhoršuje.¹⁾

Okrem dopravnej situácie je potrebné spomenúť aj fakt, že ide o lokalitu Žitného ostrova, ktorá je príznačná úrodnými pôdami a najväčšou zásobárňou kvalitnej pitnej vody v rámci celého územia SR. Ďalšia rozsiahla a nekoordinovaná výstavba má za následok degradáciu týchto prírodných potenciálov, ktorých negatívny vplyv má nadregionálny až celoslovenský rozmer.

Prímestská krajina Bratislavy patrí v súčasnosti k priestorom dynamických zmien. Za hranicami súvislej mestskej zástavby dochádza k výraznej premene krajiny, ktorá sa mení pod náporom nových rezidenčných areálov, budovania infraštruktúry obchodu a služieb, skladových priestorov či priemyselných parkov. Nárast zastavaných plôch je sprevádzaný aj zmenou v poľnohospodárskom využití krajiny. Úbytok ornej pôdy, nárast poľnohospodársky nevyužívaných plôch či likvidácia trvalých kultúr (vinice, ovocné sady) sú javy, ktoré nenávratne menia prímestskú krajinu [3].

Ďalším z problémov v oblasti krajinskej sféry je postupné invazívne zasahovanie do jestvujúcich biokoridorov. Riešeným územím prechádza lokálny biokoridor Tomášov – Lehnice, ktorý navzájom prepája biokoridory nadregionálneho významu: biokoridor Malý Dunaj a biokoridor Dunaj. Spomínané vedľajšie (negatívne) javy postupného zahusťovania a invazívnej výstavby sú v rôznej miere prítomné v satelitných sídelných štruktúrach aj

v ďalších väčších aglomeráciách. Nachádzame ich prakticky vo všetkých regiónoch obklopujúcich predovšetkým hlavné mestá bývalého socialistického bloku. S určitým oneskorením voči západoeurópskym mestám odohrávajú sa tu výrazné zmeny, ktoré podrobne popísali vo svojich štúdiách viacerí humánni geografi a sociológovia [5],[7],[9]. Pre zachovanie rovnováhy medzi krajinou a výstavbou je nevyhnutné vytvárať strategické návrhy rozvoja v regionálnej mierke a takisto na úrovni urbanistických koncepcií jednotlivých predmestských obcí.

2 Koncepcný návrh rozvoja – širšie vzťahy

2.1 Urbanistická koncepcia

Navrhnutá urbánna štruktúra vytvára fyzické aj funkčné prepojenie medzi obcami Miloslava a Alžbetin Dvor. Návrh novej zástavby²⁾ obsahuje polyfunkčné centrum so všetkými potrebnými funkciami vytvárajúcimi skutoč-

1) Zhoršenie dopravnej situácie, premena krajinskej pokrývky a ďalšie negatívne javy sú typickými príznakmi intenzívnej výstavby v zázemí Bratislavy v ostatných dvoch desaťročiach. Martin Šveda (Geografický ústav SAV) o tejto téme píše: „Dominantným procesom, meniacim široké zázemie Bratislavy, je suburbanizácia, ktorá zapríčiňuje zmeny funkčného využitia, morfolologickej štruktúry aj sociálnej skladby obyvateľov vidieckeho zázemia mesta“. Viac pozri v článku: ŠVEDA, M. Suburbanizácia v zázemí Bratislavy z hľadiska analýzy zmien krajinskej pokrývky. In: Geografický časopis / Geographical Journal 63 (2011) 2, 155-173.

2) Návrh novej zástavby centra Miloslavova bol vytvorený v roku 2020 v podobe urbanistickej štúdie, v ktorej sa podrobnejšie rozpracoval víťazný návrh z dvojkolovej urbanistickej súťaže na Nové polyfunkčné centrum obce Miloslavov z roku 2019. Autormi štúdie sú Michal Bogár, Mária Bogárová, Roman Ruhig, Ema Ruhigová.

né živé jadro spojenej obce, ktorá má ambíciu postupne prerásť do podoby menšieho vidieckeho mesta.³⁾

Základným cieľom pri tvorbe koncepcie je stanovenie regulačného rámca, v ktorom sa môže rozvíjať spojená štruktúra obce Miloslavov. Hranice zastavaného územia musia byť definované tak, aby sa v intraviláne aj v extraviláne mohli uchovať vybrané prírodné plochy a takisto aj poľnohospodárska pôda – ako chránené lokality, do ktorých urbanizácia nebude zasahovať. Definovanie hraníc ďalšej výstavby je chápané ako maximálna miera urbanizácie a zároveň výrazná ochrana existujúcich prírodných plôch a poľnohospodárskych území.

V tejto súvislosti bola definovaná kompaktná urbanistická štruktúra v polyfunkčnom centre, ktorá bude mať vyššiu intenzitu zástavby, vďaka čomu sa podarí zamedziť ďalšej expanzii výstavby do extravilánu obce.

2.2 Racionalizácia záťaže dopravnej infraštruktúry

Jednou zo zásadných nosných ideí koncepcie je intenzívnejšie zapojenie jestvujúcej železničnej dopravy do každodenného života a to pre čo najširšiu skupinu obyvateľov. Zároveň je potrebné dosiahnuť zjednodušenie využitia železničnej dopravy a zníženie počtu osobných áut používaných na mobilitu obyvateľstva z rezidenčných štvrtí do zamestnania a naspäť. Z tohto dôvodu je v rámci navrhovanej urbánnej štruktúry plánovaná aj nová železničná stanica v centrálnej polohe – na novo navrhovanej priečnej osi obce – teda v území, kde bude možné vybudovať dostatočné záchytné parkovisko pre ľudí cestujúcich každodenne za prácou do Bratislavy, alebo iným smerom. Vytvorenie tejto novej železničnej stanice sa plánuje ako potenciálna spoločná zastávka s obcou Dunajská Lužná, do ktorej navrhuje-

me predĺžiť trasu cestnej komunikácie (priečnej osi nového centra). Okrem podporenia železničnej dopravy je dôležité upozorniť na fakt, že vytvorenie polyfunkčného centra mesta, ktoré je v pešej dostupnosti dvoch doteraz neprepojených monofunkčných (obytných) štruktúr, so sebou prináša veľké množstvo pracovných príležitostí. Vďaka tomu je možné predpokladať menší pohyb obyvateľstva za prácou mimo obce. Vybudovaním adekvátnych kapacít pre predškolské a školské zariadenia tento princíp zníženia mobility možno očakávať aj pri pohybe obyvateľstva za vzdelaním.

2.3 Rešpektovanie a posilnenie biokoridorov

Pre posilnenie biokoridorov je potrebné do urbanistického konceptu vstúpiť krajinárskymi prvkami, medzi ktoré patria predovšetkým lineárne prírodné motívy. Vytvorením nových zele-



Obr. 1: Naľavo: Dopravná infraštruktúra – ružová: existujúce hlavné komunikácie, magenta: navrhované hlavné komunikácie, modrá: železničná trať, zelená: navrhovaná železničná zastávka. Napravo: Posilnenie zelených plôch, vyznačenie maximálnej prípustnej urbanizácie.

3) Zrealizovanie polyfunkčného centra Miloslavova prispeje k formovaniu novej identity obce, ktorá má v súčasnosti charakter vidieckeho sídla. Plánovaná urbánna štruktúra s väčšou hustotou zástavby a s vyššou podlažnosťou v porovnaní s existujúcou zástavbou, prepojí dnes samostatné obce Miloslava a Alžbetin dvor a prinesie do územia novú mierku a rozsah občianskej vybavenosti, ktoré sú charakteristické už pre menšie mesto.



Zdroj: Bogár, Bogárová, Ruhig, Ruhigová

Obr. 2: Axonometrické zobrazenie prepojenia dvoch satelitných štruktúr zo západnej strany. Existujúca štruktúra naľavo: Miloslavov, zlomok existujúcej štruktúry napravo: Alžbetin Dvor.

ných plôch je zabezpečené prepojenie obytných štvrtí s novým centrálnym námestím a s rekreačnou zónou v západnej časti územia.

Navrhovaná funkcia lesoparku nadväzuje na existujúcu záhradkársku oblasť. Zároveň je tu v prípade ďalšieho rozvoja vytvorený priestor pre menší rekreačný areál (s prenajímateľnými chatkami, plavárňou, wellness-centrom, bio-bazénom, stravovaním atď.). V celom koncepte urbanistickej štúdie sú jestvujúce biokoridory posilnené a čiastočne prepojené s novo-navrhovanými zelenými plochami, ako aj s okrajovými súkromnými záhradami.

3 Konceptný návrh rozvoja – riešené územie

Koncepcia urbanistickej štúdie je zameraná predovšetkým na návrh zástavby, ktorou je definované nové centrálné námestie obce a jeho bezprostredné okolité územie. Okolo tohto ústredného priestoru sa rozvíja urbanistická štruktúra obsahujúca objekty občianskej vybavenosti (radnica, dom kultúry, nákupné centrum a ďalšie), obytné domy s vybavenosťou a ďalej, vo východnej, západnej a severnej polohe sú to aj bodové a líniové bytové domy. Súčasťou návrhu sú aj zelené plochy, ktoré majú diferencovaný charakter:

od verejnej zelene na námestí, cez poloverejnú zeleň medzi obytnými domami až po zelené pásy navrhnuté v rámci ulíc a diagonálnych trás peších ťahov.

Uvedená nová zástavba s parkovými a zelenými plochami vytvára urbánny celok polyfunkčného centra, ktoré po zrealizovaní prepojí dve aktuálne oddelené časti obce do jedného celku. Priestorový koncept tohto nového centra ako spájajúceho prvku je založený na princípe tvorby kompaktnej urbanistickej štruktúry, ktorá prináša do prostredia predmestského sídla novú mierku a väčšiu hustotu zástavby. Pojem hustota pritom chápeme v rovnakom zmysle ako Pavel Hnilička, ktorý ju vníma predovšetkým ako hodnotu kvalitatívnu, ako predpoklad kvality a atraktivity mestského bývania. Je tu chápaná skôr ako hustota zážitkov v protiklade voči prázdnote a monotónnosti. Nie je to samozrejme univerzálny všeliek. Jednoznačný je však záver, že medzi hustotou osídlenia a kvalitou bývania existuje jasná spojitosť. Zvyšovanie hustoty osídlenia na predmestiach môže výrazne zlepšiť kvalitu bývania [1].

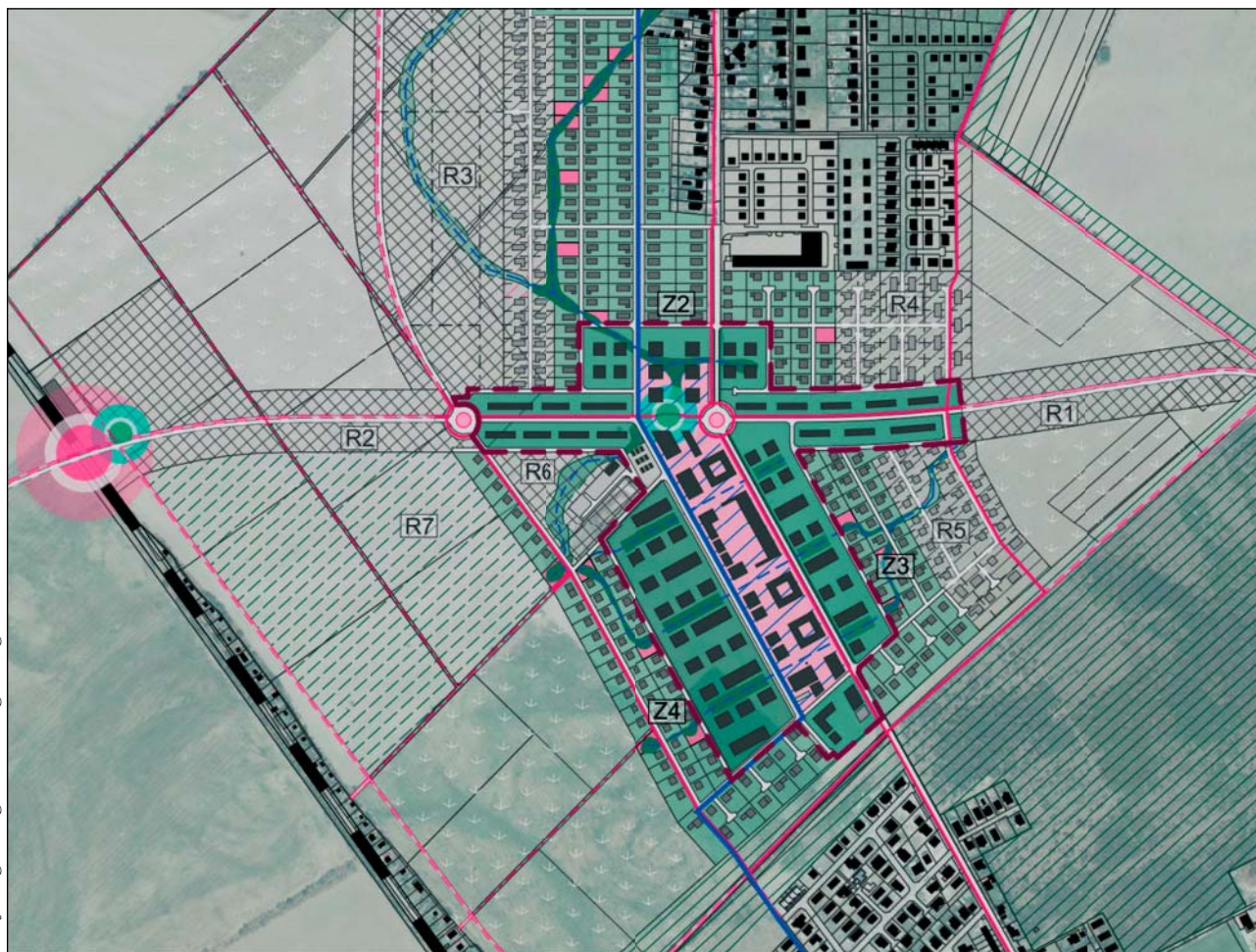
Naším autorským zámerom, popri zvýšení kvality bývania a celkovej úrovne života v predmestskom sídle, je aj strategický cieľ zachovať čo najväčší rozsah prírodného a poľnohospodárskeho územia, ktoré obklopuje

toto sídlo. Vytvorením väčšej hustoty urbanistickej štruktúry vo vnútri nového centra obce dosahujeme kompaktnejšie umiestnenie všetkých potrebných funkcií vybavenosti a bývania na menšom zastavanom území. Týmto princípom chceme teda dosiahnuť aj ochranu voľného krajinného územia v okolí sídla, kam už nová zástavba nebude expandovať. Za dôležitý fakt v celom procese považujeme, že koncepciu vytvorenia intenzívnejšej štruktúry polyfunkčného centra prijali aj poslanci obecného zastupiteľstva ako zásadný princíp ďalšieho rozvoja obce a ochrany okolitej krajiny.

3.1 Kompozičné princípy

Urbanistická koncepcia polyfunkčného centra vychádza z prirodzeného rázu existujúceho prostredia. V návrhu sú rozvinuté charakteristické prvky urbánnej štruktúry, aké dnes možno nachádzať v existujúcej štruktúre. Je to napríklad hodnotný priestor pozdĺžneho námestia s verejnou zeleňou, ktoré sa nachádza v časti Miloslava, líniová zástavba tvoriaca typické domoradia, zelené aleje v uličných priestoroch a podobne.

V priestorovom koncepte polyfunkčného centra sa pracuje s kompozičnými osami, v rámci ktorých sú vytvárané urbanistické priehľady na miestne vertikálne akcenty, napríklad na pláno-



Obr. 3: Riešené územie – polyfunkčné centrum (ružová) a okolité obytné bloky. Z2, Z3, Z4 – navrhované individuálne bývanie v rodinných domoch, R1, R2, R3, R4, R5 – rezervné plochy na bývanie, R7 – rozvojová plocha pre rekreáciu

vanú vežu umiestnenú v rámci areálu kostola a pastoračného centra.

Pozdĺžna kompozičná os je v návrhu trasovaná ako hlavná urbánna os vedená cez centrálné námestie. Táto os tvorí zároveň spojnicu oddelených častí obce Miloslavov.

Priečna kompozičná os je definovaná ako funkčná trasa, ktorá tvorí spojnicu polyfunkčného centra s novou železničnou stanicou a novými obytnými štvrtami vo východnej časti Miloslavova.

3.2 Občianska vybavenosť a polyfunkcia vo vzťahu k výške populácie

Výročná správa obce Miloslavov za rok 2018 uvádza v demografickej časti oficiálny údaj o populácii obce: 3.050 obyvateľov. Po zrealizovaní polyfunkčného centra spolu s ďalšími obytnými zónami sa zvýši počet obyvateľov obce o cca 3.600 obyvateľov. Populácia obce v súvislosti s novou výstavbou vzrastie

na približne 6.650 obyvateľov. Po vybudovaní plánovanej urbánnej štruktúry sa teda Miloslavov dostane do kategórie obcí s populáciou 5–10 tisíc obyvateľov. Uvedená veľkostná kategória bola použitá ako základné kritérium pre výber jednotlivých typov občianskej vybavenosti, ako aj podklad pre jej dimenzovanie. Vzhľadom na rýchly rast rezidenčných štvrtí, ktoré aktuálne vznikajú na území Miloslavova, alebo v jeho okolí, v niektorých funkciách počítame aj s vyššou občianskou vybavenosťou zodpovedajúcou sídlu s populáciou nad 10 tisíc obyvateľov. Týka sa to najmä zdravotného strediska, ktoré by už malo mať charakter malej polikliniky.

V novom centre obce navrhujeme viaceré objekty občianskej vybavenosti (respektíve polyfunkčné domy obsahujúce bývanie) s cieľom, aby sa už táto štruktúra formovala ako centrum malého mesta. Na prizemí objektov je situovaná obchodná vybavenosť a služby a na vyšších podlažiach bytové jednot-

ky. Zámerom koncepcie je vytvorenie plnohodnotnej mestskej štvrte, ktorá bude žiť v priebehu celého dňa a v rámci vybavenosti centra bude vytvorená príležitosť na kultúrne a spoločenské aktivity aj vo večerných hodinách.

3.3 Jednotlivé druhy občianskej vybavenosti podľa odporúčania štandardov minimálnej vybavenosti

V urbanistickej koncepcii sú navrhnuté viaceré polyfunkčné objekty, v ktorých bude v zmysle návrhu štandardov minimálnej vybavenosti obce možné postupne umiestniť jednotlivé funkcie, ktoré uvádzame nižšie. Niektoré z týchto funkcií už obec Miloslavov má vybudované (ako napríklad štadión s ihriskom 100 x 65 m a pod.), v našom texte sú však uvedené všetky druhy vybavenosti z dôvodu prezentácie uceleného prehľadu funkcií.

V zmysle spomínaných štandardov minimálnej vybavenosti ide najmä o tieto funkcie:

- Školstvo
- Zariadenia telovýchovy, športu a pohybovej rekreácie
- Zariadenia cestovného ruchu
- Zdravotnícke zariadenia
- Zariadenia sociálnych služieb
- Zariadenia maloobchodu
- Zariadenia verejného stravovania
- Administratíva a služby
- Zariadenia finančných služieb
- Kultúrne zariadenia
-

3.4 Resumé: hlavné princípy novej urbanizácie

V rámci našej reflexie o možnom rozvoji predmestského sídla a pri rozhodovaní sa o budúcom smerovaní urbanizačných a prírodných osí v krajine je vhodné pripomenúť si, že urbanizáciu môžeme chápať ako proces premeny prostredia z rurálneho na urbánne [2]. V tejto súvislosti je zrejmé, že každý zásah do voľnej krajiny smerujúci k výstavbe, spôsobuje väčšiu či menšiu zmenu charakteru územia. V prípade prepojenia dvoch oddelených sídel novou zástavbou spoločného centra ide o typickú urbanizačnú aktivitu. Jej výsledkom má byť v budúcnosti kompaktná štruktúra jedného uceleného sídla, ktoré sa vybuduje na jasne definovanom území.

V rámci zachovania kontinuity prostredia rurálnej krajiny a tvorby svojbitej identity budúceho sídla vychádza naša koncepcia z nasledujúcich princípov:

- návrh pozdĺžneho námestia inšpirovaný pôvodným lineárnym parkom (ako jediným existujúcim stretávacím priestorom),
- prírodné línie rastlej zelene prechádzajúce cez štvrte rodinných domov, ktoré vytvárajú ponášku na niekdajší organický charakter krajiny na miestach bývalých dunajských ramien,
- voľba miery celkovej zástavby, ktorá nadväzuje na pôvodnú mierku vidieckeho sídla,
- lineárnosť novej navrhovanej zástavby, ktorá zachovaním líniového typu zástavby podporuje urbánnu kontinuitu územia.



Obr. 4: Riešené územie v rámci Urbanistickej štúdie – navrhovaná situácia, júl 2020



Obr. 5: Riešené územie – axonometrické zobrazenie polyfunkčného centra



Obr. 6: Diferenciácia rôznych typov návrhových zelení v urbanizovanom území. Zľava: medzibloková sídelná zeleň, rastlá zeleň medzi rodinnými domami a parková zeleň pri námestí.

Koncepcia kladie dôraz aj na ekologický prístup a udržateľnosť rozvoja sídla. V urbanistickom rozvoji sú obsiahnuté nasledovné koncepčné kroky:

- zníženie energetických nárokov vhodnou orientáciou domov,
- zadržiavanie dažďovej vody v retenčných nádržiach a jej využitie,
- podpora získavania solárnej energie i pre obecné objekty,
- výsadba nových sadových úprav, stromov a stromoradií.

S posledným z uvedených bodov súvisí diferenciácia jednotlivých zelených plôch v území. V tejto súvislosti možno hovoriť o parkoch a im príbuzných typoch verejnej parkovej zelene (nachádzajúci sa v lesoparku), rastlá zeleň medzi rodinnými domami (ako ponáška na niekdajšie mŕtve ramená), medzibloková sídelná zeleň s charakterom sadových úprav a parkov (medzi bytovými domami), zelené strechy a strešné záhrady (najmä na objektoch občianskej vybavenosti), zeleň v areáloch predškolských a školských objektov a pri zariadeniach sociálnej starostlivosti, zeleň mestských námestí a peších zón, líniová zeleň (v uliciach), izoláčna zeleň a ostatná zeleň.

Záver

Za dôležitý moment v celom vývoji obce Miloslavov (časti Miloslava a Alžbetin Dvor) možno považovať rozhodnutie vedenia obce prijať urbanistickú koncepciu, ktorá definuje ako prvú etapu rozvoja zahájenie skutočného fyzického prepájania oboch častí obce výstavbou architektonických objektov. V tejto súvislosti je zásadné začať urbanizačný proces výstavbou nových objektov občianskej vybavenosti, ako aj obytných domov s vybavenosťou v parteri, ktoré sú navrhnuté na hlavnej pozdĺžnej osi, teda v území obklopujúcom spojovaciu komunikáciu medzi Miloslavou a Alžbetiným dvorom. Objekty popri hlavnej ulici sú navrhnuté zároveň ako súčasť centrálného námestia. Počas tejto etapy by mala byť realizovaná aj priečna os polyfunkčného centra – spojnica centrálného námestia s objektom novej železničnej stanice v Miloslavove.

Všetky postupné kroky, ktoré sme predstavili v našom texte, smerujú k dosiahnutiu novej kultúrnej identity mesta. Cieľom urbanistickej koncepcie vytvorenej pre Miloslavov je zabezpečiť dostatočné kapacity vychádzajúce z potrieb obyvateľstva a zároveň pri-

niť vyššiu kvalitu životného priestoru pre existujúcu sídelnú štruktúru. Popri tvorbe návrhu nového centra v kombinácii s rešpektovaním pôvodného charakteru obce a prírodných pomerov sústredili sme sa na vytvorenie uceleňného konceptu rozvoja konkrétneho predmestského sídla. Zároveň s tým sme sa koncentrovali na formulovanie všeobecnejších regulačných princípov ako príspevku k diskusiám o riešení ďalšej urbanizácie okrajových častí bratislavskej aglomerácie.

Použitá literatúra:

- [1] HNILÍČKA, P. Sídelní kaše: otázky k suburbaní výstavbě kolonií rodinných domů. Brno: Host – vydavatelství, s.r.o., 2012, s. 76. ISBN: 978-80-7294-592-4.
- [2] OUŘEDNÍČEK, M., ŠPAČKOVÁ, P. Teoretické přístupy a současná témata výzkumu suburbanizace. In Ouředníček, M., Špačková, P., Novák, J. eds. Sub Urbs: Krajina, sídla a lidé. Praha: Academia, 2013, s. 13–36. ISBN: 9788020022264.
- [3] PAZÚR, R., PAZÚROVÁ, Z., OŤAHEL, J. Ako sa zmenila vidiecka krajina? Transformácia prímestskej krajiny z hľadiska zmien krajiny pokrývky. In Šveda, M., Šuška, P. eds. Suburbanizácia: Ako sa mení zázemie Bratislavy? Bratislava: Geografický ústav SAV, 2019, s. 56-82. ISBN: 978-80-89548-08-8.

- [4] SVĚTLÍK, J. Kotevní místo průmyslového dědictví i rozvoje. In Průmyslové dědictví: sborník příspěvků z mezinárodního bienále Industriální stopy. Praha: Výzkumné centrum průmyslového dědictví ČVUT, 2008, s. 196–201. ISBN: 978-80-01-04067_6.
- [5] SÝKORA, L., BOUZAROVSKI, S. Multiple transformations: Conceptualising post-communist urban transition. *Urban Studies*, 2012, 49 (1), 41–58. 0042-0980 Print/1360-063X Online © 2011 Urban Studies Journal Limited, DOI: 10.1177/0042098010397402.
- [6] ŠVEDA, M. Suburbanizácia v zázemí Bratislavy z hľadiska analýzy zmien krajiny pokrývky. In: *Geografický časopis / Geographical Journal* 63 (2011) 2, 155–173. ISSN 0016-7193.
- [7] ŠVEDA, M. Paneláky nalezato? Bytová výstavba a jej priestorové formy v zázemí Bratislavy. In Šveda, M., Šuška, P. eds. *Suburbanizácia: Ako sa mení zázemie Bratislavy?* Bratislava: Geografický ústav SAV, 2019, s. 20–55. ISBN: 978-80-89548-08-8.
- [8] PETRÍKOVÁ, D. Klasifikácia a hodnotenie možností regenerácie brownfieldov. *Urbanita: Časopis o urbanizme a územnom plánovaní* [online]. Bratislava: URBION, 2011. 23 (3), 10–13 [cit. 2016-10-15]. ISSN 0139-5912. Dostupné na: <http://www.uzemneplany.sk/sutaz/klasifikacia-a-hodnotenie-moznosti-regeneracie-brownfieldov>
- [9] TAMMARU, T. Suburban Growth and Suburbanisation under Central Planning: The Case of Soviet Estonia. *Urban Studies*, 38, 2001, s. 1341–1357. Dostupné na: <https://EconPapers.repec.org/RePEc:sae:urbstu:v:38:y:2001:i:8:p:1341-1357>.

Ing. arch. Ing. Ema Ruhigová
Ing. arch. Roman Ruhig, PhD.
Ing. arch. Mária Bogárová
Ing. arch. Michal Bogár

Poznámka redakce:

Článek byl převzat na základě udělené licence z: *URBÁŠKOVÁ, H. – OBRŠÁLOVÁ, L. (eds.). Budoucnost venkova.* Akademické nakladatelství CERM, s.r.o., Brno: 2020, 164 s. ISBN 978-80-7623-049-1. Článek byl publikován na straně 101–114.

ENGLISH ABSTRACT

The development of neighbouring satellite settlements: Linkage by a common multifunctional centre, by Ema Ruhigová, Roman Ruhig, Mária Bogárová and Michal Bogár

This article addresses a highly topical matter: the spread of satellite settlements to make larger agglomerations. Besides creating necessary housing capacity, the development of these settlements has a lot of negative impacts on natural settings and the landscape. This article identifies these negative impacts and pinpoints possible solutions that would both guarantee the necessary capacity and eliminate environmental impacts from an overloaded transportation infrastructure. The example is given of Miloslavov, a settlement 10 kilometres from Bratislava, Slovakia's capital, which is the site of an uncontrolled construction boom in a suburban area. A village experiencing intensive growth, it comprises two neighbouring suburban settlements that have already been united administratively but are still separated physically by an undeveloped territory. It is expected that a new multifunctional centre of public facilities will be built in this unoccupied zone, linking the new housing capacity in a logical whole with a new identity.