

SEDMDESÁT LET VÝSTAVIŠTĚ V BRNĚ

Dušan Riedl

Před sedmdesáti lety vzniklo brněnské výstaviště. Je vhodné si při této příležitosti uvědomit hodnoty, které představuje, a snad i příčiny a vazby, které vedly k jeho vzniku a motivovaly jeho život.

Brno mělo starou tržní tradici, kterou podporovala jeho výhodná územní i dopravní poloha na okraji podunajské nížiny na hranici Karpat a Sudet. Rozvoj obchodu a průmyslu v 19. století, který byl jejím historickým důsledkem, vedl i k prvním hospodářským výstavám - první byla v roce 1833 ve Františkově, dnešním Moravském muzeu, další v roce 1836 v Redutě. Až jubilejní výstava v roce 1888 v Průmyslovém muzeu, která podávala přehled hospodářského rozvoje Moravy za 40 let panování císaře, vyvolala požadavek zřízení Zemského výstaviště. Ale ani vynikající obchodní tradice a průmyslový význam Brna se neubránily vlivu blízké Vídně, která nepřála konkurenci svých výstav, takže snahy o zřízení výstaviště neuspěly ještě ani v roce 1899, ani v roce 1903.

V roce 1907 byly sice uspořádány v Pisárkách "Brünner Messe", soukromá akce po vzoru výročních trhů ve Štýrském Hradci, která ale byla spíše obdobou vídeňského zábavního Prátru. Teprve v roce 1908 Moravský zemský výbor vypsal soutěž na řešení výstaviště a bylo jednáno o pozemky v Králově Poli. Po převratu byl ustaven přípravný výbor a od roku 1921 byly pravidelně konány oborové výstavy Brněnských výstavních trhů. To již Moravský zemský výbor za předsednictví Dr. Pluhaře zakoupil 60 ha polí u cukrovaru na Bauerově rampě v Pisárkách a v roce 1923 byla vypsaná ideová soutěž. V roce 1927 byla zřízena Výstavní akciová společnost a tak se 40 let po vyslovení požadavku přiblížila jeho realizace.



Letecký pohled od západu na výstaviště při veletržní akci v 60. letech.

Dlouho byla otevřena otázka umístění výstaviště: před válkou mohly snad mít naději lokality na volných polích v sousedství obytných čtvrtí českých předměstí na severu Brna v Králově Poli a v Žabovřeskách, s nimiž se počítalo od roku 1908, ale oprávněně zvítězilo tradiční místo lidových setkání v Pisárkách. Půvabné údolí řeky Svratky se zalesněnými stráněmi a vinohrady, kde se od 18. století rozvíjely zahrady šlechtických villegiatur a od biedermaieru zábava a první sporty, nejen horních, ale i nejširších vrstev, kde přitahoval veselý život na řece Svratce a zejména střelnice brněnských revolučních měšťanů z roku 1847, představovalo centrum tehdejší rekreace. Sem byla proto také zavedena první tramvajová linka v roce 1869. Zde se konaly lidové slavnosti a v 80. letech, i do té doby největší sportovní podnik, celorakouské střelecké mistrovství s tisícovými návštěvami, počténé návštěvou císaře, vybavené novým rozsáhlým sálovým pavilonem a velkými letními restauracemi. Zřejmě tradiční přitažlivost i půvab krajiny rozhodly spolu s pozemkovými možnostmi a dobrou dopravní dostupností o tom, že výstaviště bylo budováno právě v této oblasti na 60 ha polí.

Přímým podnětem pro výstavbu byla celostátní Výstava soudobé kultury (VSK) v Československu, připravovaná k jubileu desetiletého trvání ČSR v roce 1928. V soutěži na výstaviště v roce 1924 získal nejvyšší cenu pražský architekt Josef Kalous, na jejímž základě byl vybudován hlavní obchodně průmyslový palác výstaviště. Celý areál, včetně hlavního paláce, byl vybudován za necelých 16 měsíců od 8.2.1927 do 26.5.1928, kdy byla VSK zahájena. Na tehdejšími území 26 ha stálo 65 pavilonů s 20 000 m² kryté plochy.

Prostorová koncepce výstaviště byla navržena a řízena architektem Emilem Králíkem, profesorem Vysoké školy technické v Brně: od ústřední rotundy paláce na vstupním náměstí, která byla hlavní dominantou výstaviště, se rozbíhala dvě ramena zelené aleje ve tva-

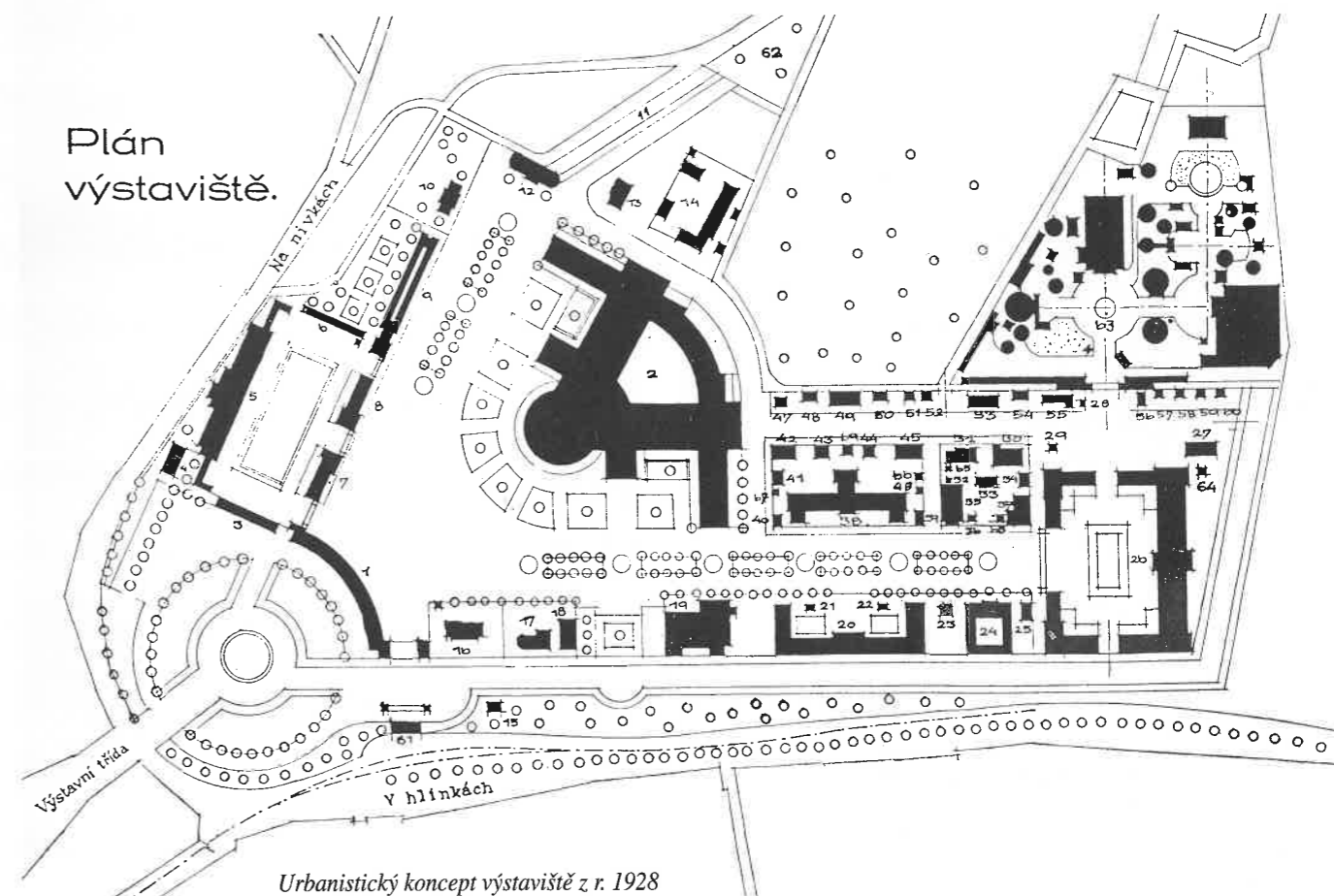
ru písmene V, lemované pavilony. Prostor mezi oběma rameny zůstal soukromým parkem před klasicistním Bauerovým záměčkem (jehož interiéry v téže době upravoval Adolf Loos, brněnský rodák) a nepracujícím cukrovarem. Toto území bylo chápáno jako rezerva zeleného zázemí areálu, v jehož sousedství byl proto vybudován zábavní park. Toto sousedství však vedlo k řadě interpelací majitele, který si stěžoval na rušení soukromí.

Výstavba objektů výstaviště soustředila především mladou generaci architektů a výsledkem jejich práce bylo nejenom funkčně vyhovující stálé výstaviště, ale i výrazem jednotný soubor budov, který se stal manifestací nové, funkcionalistické architektury.

Symbolem výstavy a výstaviště se staly dvě stavby, které výrazně vyjadřovaly nové tendence architektury především svojí konstrukcí z oceli, skla a betonu. Ústřední, obchodně průmyslový palác (dnes pavilon A) byl navržen Josefem Kalousem a konstrukčně upraven Jaroslavem Valentou do vznosných parabolických sklobetonových kleneb s ústřední prosklenou rotundou. Druhou dominantou se stala vyhlídková celoskleněná 45 m vysoká věž s ocelovou konstrukcí kolem betonového komunikačního jádra. Byla součástí výstavního pavilonu BVT (dnes G) od Bohumíra Čermáka a uzavírala osu hlavní severní aleje.

V severní aleji byly dále situovány, většinou bílé, pavilony Akademie výtvarného umění od Josefa Gočára a Uměleckoprůmyslové školy od Pavla Janáka, kino-divadlo od Emila Králíka s otevřenými terasami kavárny, pavilon Werkbundu, německé obdoby našeho Svazu čsl. díla od Vincence Baiera, jediného německého architekta na VSK, pekárna od Oskara Poříšky, pavilon Zlína od F. L. Gahury a další. V druhé východní aleji stály jediné dva barevné červené pavilony - pavilon Bohuslava Fuchse - s betonovou plastikou před-sazeného točitého schodiště na zadním průčelí a s keramickým reliéfem Joži Kubička na předním průčelí - a pavilon Moravy od

Plán výstaviště.



Urbanistický koncept výstaviště z r. 1928

Vladimíra Chrousta. Další pavilony zde zastupovaly starší generaci: pavilon Prahy od Kamila Roškota, pavilon zahradnictví od Jana Mráčka a pavilon stavitelství od Jaroslava Rösslera. Na konci této aleje stál populární dřevěný prosklený pavilon Člověk a jeho rod s paleontologickými vykopávkami Prof. Absolona s modelem mamuta v životní velikosti. V řadě drobných staveb komerčního charakteru, které však vesměs udržovaly jednoduchost forem a souzněly s bílým charakterem funkcionalismu, nacházíme další díla známých architektů: Bohumila Babánka, J. E. Kouly, Zdenka Rossmanna aj. Řada těchto staveb měla ovšem provizorní, krátkodobý charakter a byla po výstavě odstraněna.

Významný byl přínos VSK pro architekturu nového bydlení. Na obvodu výstaviště stály experimentální stavby:

- montovaný rodinný dům z prefabrikátů od Oldřicha Starého, který současně představoval svým vybavením kompletní zařízení bytu v duchu účelnosti od nábytku a vybavení kuchyně až ke svítidlům, textilu a výmalbě podle návrhů Ladislava Sutnara;
- obytný dům Svazu čsl. díla od Josefa Havlíčka, který představoval část řadového domu s malými byty, které předvedly bytové zařízení v šesti bytech podle návrhů pokrokových architektů J.E.Kouly, Karla Honzíka, Jindřicha Halabaly aj.;
- rodinný dům knihkupce na malém městě představoval pavilon Umprum od Pavla Janáka, vybavený a zařízený podle návrhů školy, které však často zastávaly ještě dekorativní tendence své školy;
- nejvýznamnějším příspěvkem k bydlení nové doby byla však soukromá iniciativa stavitelů Čeňka Rullera a Františka Uherky, kteří v blízkosti výstaviště vybudovali "výstavní kolonii" Nový dům se 16ti rodinnými domy hlavních, převážně brněnských představitelů funkcionalismu.

Tato výstava předvedla moderní architekturu malého rodinného domu, volně stojícího i řadového, představu demokratického bydlení

nové doby: s hospodářským přízemím, s kuchyní a obytným pokojem v 1. patře, se dvěma ložnicemi a koupelnou ve 2. patře, s plochou střechou se sušárnou a obytnou terasou. Byla to, hned po dnes legendárním stuttgartském Weissenhofu z předcházejícího roku, druhá uvědomělá výstava moderního bydlení, která měla významný ohlas - i když ekonomicky neuspěla - a byla až v dalších letech následována obdobnými výstavami ve Vídni a ve Vratislavi.

Pokrokový charakter řešení výstaviště dokreslovaly ještě dva další charakteristické faktory: zeleň a osvětlení. Střídma bílá architektura strohých forem, zasazená do údolí s řekou a lesnatými stráněmi, dostala na výstavišti svůj výrazný zelený rámeček. V obou hlavních třídách byly vysazeny aleje ze 170 vzrostlých 25-45 letých stromů, podsazených tisíci růží a begónií. Intenzivní užití zeleně jako vůdčího prvku vnějších prostorů charakterizovala vedle vzrostlých alejí i dvě velká zahradní nádvoří s velkými bazény a fontánami: pod věží BVT s velkým alpinem a před restaurací za pavilony Brna a Moravy.

Druhým, do té doby neobvyklým faktorem, bylo jednotné řešení slavnostního osvětlení výstavy, jemuž dominovaly reflektory ozářené hlavní budovy, světelná věž BVT s rotujícím majákem, barevné světelné vodní fontány na obou vodních plochách, ale i barevná světelná hudba při začátku představení kina - divadla, vše podle jednotného návrhu Ing. Miloslava Prokopa.

Konečně je nutno se zmínit i o vnitřní instalaci výstavy v hlavním pavilonu, kde mladý architekt Jiří Kroha měl za úkol vytvořit expozici vědy v oddílech: Člověk a příroda, Právo a stát, Duchovní život člověka. Pro exponáty, převážně psané nebo grafické podoby, byly určeny rozsáhlé haly, nevhodné pro většinou drobný výstavní materiál, knihy, listiny, mapy a grafy. Krohova podivuhodná invence zde vytvořila sled expresionisticky laděných barevných konstrukcí, vestavujících měřítkem úměrnější interiéry, které asi byly nepřehlédnute a v mnohém samoúčelné, výtvarně však účinné a přitažlivé.



Pohled na výstaviště z věže pavilonu G v roce 1928.

Architektura VSK tak představovala slohově pozoruhodně jednotný soubor, který byl ve své době účinnou manifestací nového výrazu architektury a stal se tak významnou kapitolou dějin české moderní architektury. Jako takový je ve svých hlavních představitelích i významnou kulturní památkou.

Výstaviště bylo až do roku 1938 každoročně využíváno jednak pořádáním Brněnských výstavních trhů a jednak oborovými výstavami, z nichž zejména je nutno zdůraznit výstavu Moderní žena (1929) a Stavebnictví a bytová kultura (1933), které opět zdůraznily progresivní trendy životního stylu, které otevřel funkcionalismus.

Válka změnila výstaviště ve vojenské sklady. Devastovaný areál byl pak ve správě komunálního podniku a posléze Parku kultury a oddechu, který jej dokázal připravit pro 1.výstavu čsl. strojírenství v roce 1955. Nový podnik Brněnské výstaviště pak připravil výstaviště pro 2. a 3. výstavu čsl. strojírenství, které si vynutily vznik hospodářského zázemí dílen a skladů a železniční vlečky, ale staly se spíše národní poutí s absurdními počty návštěvníků (v roce 1956 jich bylo 1 800 000!).

Rozhodnutí o konání mezinárodních strojírenských veletrhů v roce 1959 otevřelo druhou etapu výstavby areálu. V přípravném roce 1958 tak byly vybudovány nové pavilony, které přinesly větší měřítko, nové stavební metody a rozšířily území výstaviště. Architektonický výraz svým montovaným a skeletovým charakterem v podstatě navázal na funkcionalistický obraz a rozšířil jej o motiv kopule, který byl dosud omezen jen na vstupní dominantu rotundy. Největší z nových pavilonů byl pavilon Z na nové ploše: kruhový objekt haly o průměru 95 m a výšce 43 m s dvěma kruhovými galeriemi a 20 000 m² plochy je kryt montovanou ocelovou kopulí od Prof. Ferdinanda Lederera a stal se novou dominantou výstaviště.



Interiér křídla pavilonu A s instalací v roce 1928 a v roce 1998.

Na staré východní aleji vznikl pavilon C Miloše Matiovského jako prototyp obchodního domu se dvěma galeriemi kolem haly, kryté opět montovanou kopulí, tentokrát na pandántivech, dále pavilon B jako moderní tovární hala Antonína Nutze s portálovým jeřábem pro nejtěžší exponáty, později sem přibyl i první klimatizovaný pavilon D Zdenka Denka a Radúze Russe z let 1968 - 69. V čele areálu vyrostl 12ti patrový betonový skelet správní budovy od Miroslava Spurného, navazující na původní oblouk vstupní budovy od Emila Králíka z roku 1928. Do vstupního náměstí bylo vně umístěno sousoší od Vincence Makovského z EXPO 58 z Bruselu, uvnitř zřízen bazén s plastikou Františka Šenka. Bauerův zámeček i s parkem byl začleněn do areálu a navázán na novou kompoziční osu areálu, která spojovala nový východní vstup a pavilon Z, který ji opticky uzavřel. V roce 1959 byl zřízen podnik Brněnské veletrhy a výstavy (BVV), který byl v roce 1961 přijat do Unie mezinárodních veletrhů. Celkový areál měl tehdy 75 ha, krytou výstavní plochu 75 000 m² a volnou 65 000 m².

Třetí etapu výstavby si vynutila změna společenské situace v roce 1989. Tato etapa se zabývá především kompletací doprovodných služeb veletrhů a zvýšením úrovně jejich komfortu a probíhá v podstatě v 90. letech. Novým významným motivem bylo však vyhlášení areálu jako celku kulturní památkou. Znamenalo to ochranu prostoru i vybraných objektů a jejich respektování v dalším vývoji. Většina dalších nových staveb se svými progresivními tendencemi přihlásila k tradici, dnes již historického architektonického rámce a mnohdy přímo zareagovala na jeho architektonický výraz. Platí to zejména o Domu techniky Petra Uhlíře a kol., jehož prosklená, konstruktivisticky cítěná architektura, se zřetelně inspirovala hlavním palácem z roku 1928. Bohužel, urbanistická situace objektu v předpolí výsta-



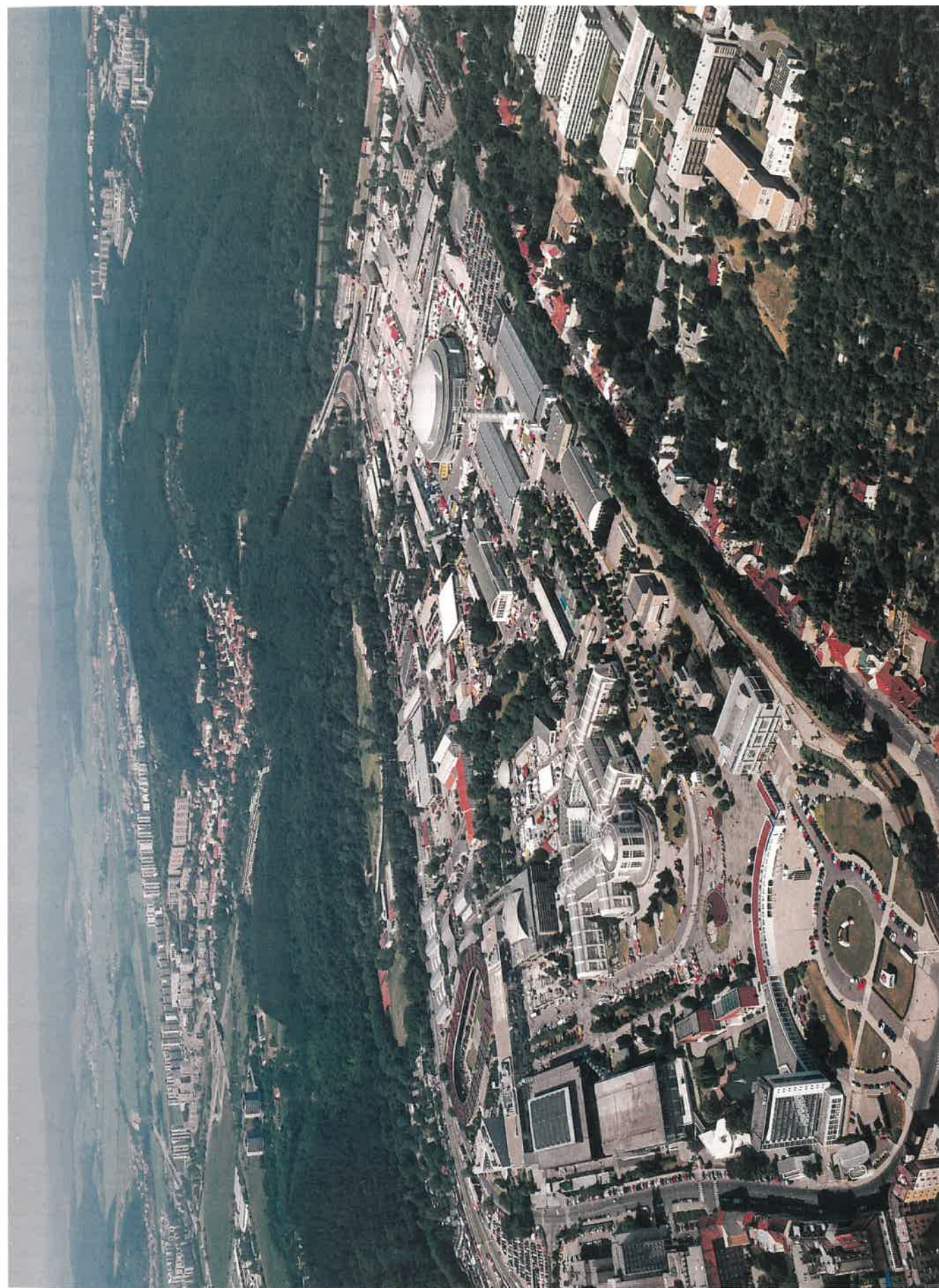
viště svou situací i měřítkem silně narušila poměrové vztahy tohoto prostoru. Nejvýznamnějším novým komplexem je soubor pavilonu E od Zdeňka Müllera, Ivana Rullera a Ludka Štefka a hotelu Holiday Inn od Viktora Rudiše a Aleše Jenčeka. Pavilon E uzavírá na jihu osu východní výstavní třídy a jeho modré prosklené průčelí s představenými schodišti skrývá jednak celoroční provoz výstav a komplexních obchodních služeb, jednak brněnské středisko Světového obchodního centra WTC. Proto je pavilon přímo napojen na zmíněný komfortní hotel, vybudovaný v provozně výhodné formě dvou křídel tvaru V při východní bráně. Nový, dobře vybavený komplex, je přímo napojen krytými visutými chodbami - paserely - od Miroslava a Dagmar Velehradských - se sousedními pavilony B, C a D, ve výhledu snad i A, a tvoří tak ucelený obchodně výstavní soubor, umožňující celoroční provoz. Neméně významný je obnovený pavilon G někdejších BVT z roku 1928, jehož úprava od Viktora Rudiše, Martina Rudiše a Zdeny Vydrové byla vyznamenána Grand Prix architektů 1996. Památkový objekt zde technicky dosloužil a nevyhověl současným provozním požadavkům. Upravený objekt s dvěma novými rozsáhlými výstavními halami udržel a rozvinul původní urbanistický koncept, zachoval hlavní část autentické stavby - skleněnou věž - a vynikající výraz současné architektury respektoval měřítko okolí. Stavba se tak stala určujícím směrníkem pro rozvoj dalších ploch areálu, jejichž se stala dominujícím začátkem. Další výhled rozvoje areálu, v němž dnes celoročně probíhají až desítky veletrhů, převážně oborových, naznačil generel BVV, jehož soutěžní návrh z roku 1993. S výjimkou nádraží tramvají na severu, které jako mimoúrovňově s podchodem pěších navrhl Bohuslav Fuchs již v roce 1928 a velodromu na východě, je celé území uvnitř dopravního okruhu a ulice Křižkovského věnováno veletrhům. Severní alej je

prodloužena k novému západnímu vstupu a je tvořena souvislým pásmem výstavních a obchodních objektů a "historická" skleněná věž pavilonu G zůstává její dominantou a oživuje tak 70ti letou tradici. Na nových západních plochách jsou uvažovány pavilony vzorkoven, skladů apod. Zelený rámec volných ploch v jižní části navazuje na zelený prostor u zámečku uvnitř areálu i na zelené počítí s koupalištěm Riviérou vně. Výrazným znakem generelu je jeho prostorové otevření pěším propojením do sousední krajiny a tedy posílení přírodního charakteru území jako jeho významnému stigmatu.

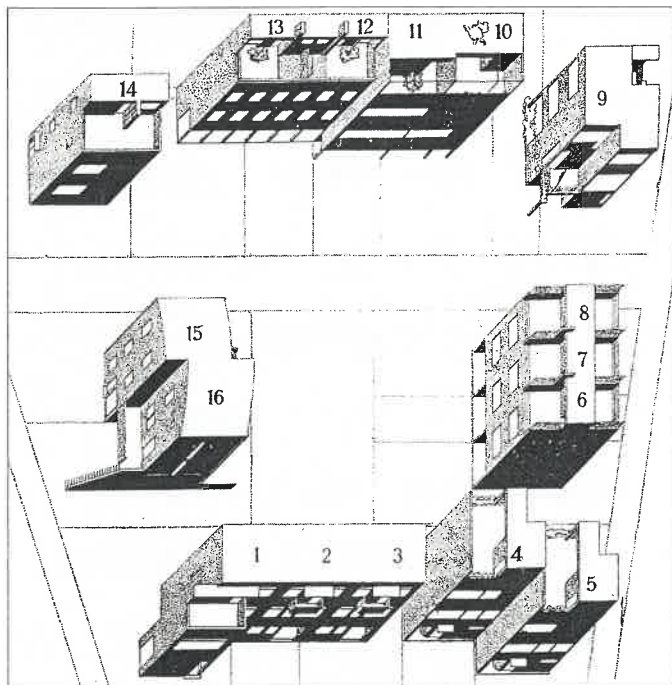
Veletrhy mají ovšem velký vliv i na své prostředí. Pomineme-li výstavbu hotelů ve městě, které vyvolal vznik veletrhů v 60. letech, a později dvou dalších reprezentativních hotelů a obchodního domu na obvodu areálu, je to zejména dopravní zatížení. Brno má tu výhodu, že na severu areálu je separovaná tramvajová trasa, obsluhující hlavní a ve výhledu i nový západní vstup, zatímco na jihu probíhá část městského dopravního okruhu, sledovaná na vnitřní straně parkovišti. Dnes zde do tohoto okruhu ústí tunelem i přivaděč z dálnice, který umožňuje i přímý "služební" vjezd do areálu. A co člověk - chodec? Areál, který je atraktivní i pro desetitisícové návštěvy, potřebuje nutně odpočivné a klidové zázemí. Jestliže městská zařízení jsou v sousední oblasti Mendlova náměstí - na jehož přestavbu proběhla v roce 1995 urbanistická soutěž - klidové zázemí nabízí půvabné údolí a svahy řeky, obklopující areál za dopravním okruhem na jihu. Generel BVV toto propojení výstaviště s krajinným rámcem umožňuje a přímo nabízí. Výzva výstaviště se tak může stát podnětem k ochraně cenného krajinného zázemí města. Příkladem krajinných úprav je nové koupaliště Riviéra, vybudované na kaskádách ramene řeky Svatky v jižním předpolí výstaviště, v prostředí přirozeného lužního parku podle návrhu Petra Hrůši a kol.



Pavilon Brno od Bohuslava Fuchse.

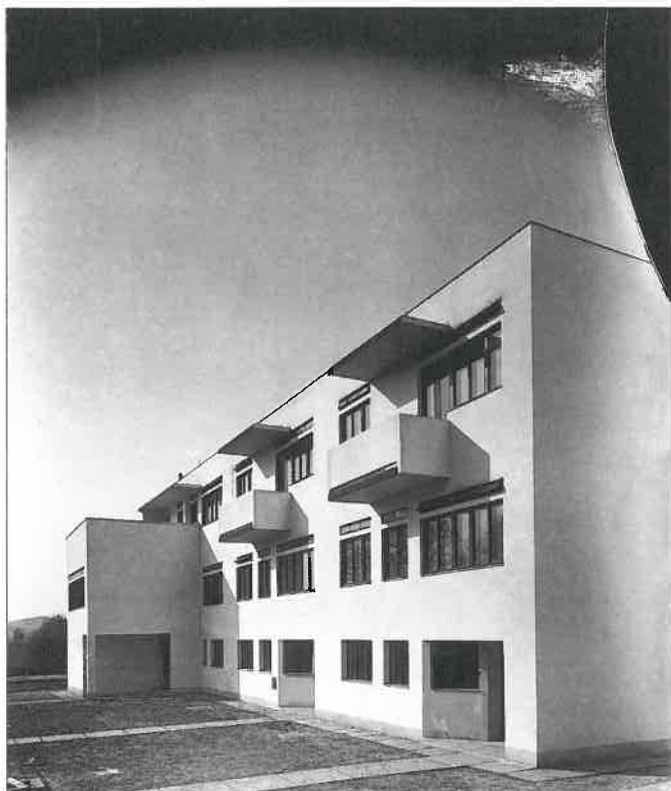


Brněnské výstaviště v roce 1998.



Kolonie Nový dům z roku 1928 (axonometrie).

<i>arch. Bohuslav Fuchs</i>	1, 2, 3 (viz. foto vpravo)
<i>arch. J. Štěpánek, Praha</i>	4, 5
<i>arch. Jaroslav Grunt</i>	6, 7, 8
<i>Prof. Ing. arch. J. Kroha</i>	9
<i>arch. Hogo Foltýn</i>	10
<i>arch. Miroslav Putna</i>	11
<i>arch. Jan Višek</i>	12, 13
<i>Prof. Ing. arch. J. Syříšně</i>	14
<i>arch. Arnošt Wiesner</i>	15, 16



*Kolonie Nový dům.
Řadový rodinný dům od Bohuslava Fuchse.*

Hodnotíme-li dnes, po sedmdesáti letech, význam architektury výstaviště VSK, vidíme jej v několika polohách:

- byl to výrazný umělecký čin, vycházející z vyspělé kulturní základny svého prostředí, ale i z uvědomělé ekonomicko politické práce své doby,
- architektura VSK znamenala manifestační prosazení funkcionalismu a její výrazný úspěch měl široký ohlas ve stavební aktivitě své doby a v její architektonické kultuře,
- mladé umění tu prokázalo svoji schopnost a vysokou úroveň a postavilo českou architekturu do evropského měřítka.

Dnes pak víme, že:

- pro město znamenalo kulturní výzvu, příslovečnou lafku, již nyní bylo třeba dosahovat i překonávat,
- ukázala se výhodnost polohy mezi dílčím městským centrem a rekreačním zázemím města,
- stavby VSK znamenaly i významný a mimořádně příznivý základ pro rozvoj českého obchodního výstavnictví,
- vedle Zlína představují tyto stavby největší autentický památkový soubor moderní architektury.

Je třeba si vážit a chránit toto kulturní dědictví evropského významu, poněvadž je to současně i soubor živých, aktivních staveb současného života.

Ing. arch. Dušan Riedl



Součástí modernizace jsou úpravy starších pavilonů (B upravený Viktorem Rudišem) a jejich propojení visutými pasarely od manž. Velehradských.