

URBANISTICKÁ SOUTĚŽ NA ŘEŠENÍ ÚZEMÍ VNITŘNÍ ČÁSTI MĚSTA A NOVÝ ÚZEMNÍ PLÁN PLZNĚ

Irena Králová

Plzeň, čtvrté největší město v České republice, připravuje nový územní plán a formou soutěže „Plzeň – vnitřní město“ hledá nové náměty pro jeho zpracování. Do soutěže bylo odevzdáno 20 soutěžních návrhů. Jeden návrh nebyl připuštěn do řádného posuzování pro porušení závazných podmínek a byl posouzen mimo soutěž. Předložené návrhy byly sice zaměřeny na předmět soutěže, tj. centrální – vnitřní část města v kontextu Plzně jako celku, avšak většina návrhů uvažovala o městu v souvislostech širších.

Porota urbanistické soutěže, jejíž výsledky budou jedním z podkladů pro zpracování nového územního plánu Plzně, po svém dvoudenním zasedání ve dnech 20. a 21. března 2012 vybrala dva vítěze, a to autory **soutěžního návrhu číslo 2 – MOBA studio s. r. o.** (Ing. arch. Igor Kovačević, Ph.D., Ing. arch. Yvette Vašourková, Ing. arch. Kateřina Šrámková, Ing. arch. Barbora Šimonová, Ing. arch. Tereza Dufková, Ing. arch. Zuzana Kuldová, Michele Porsia a Frederica Peruzzi) a **dále soutěžního návrhu číslo 7 – Roman Koucký architektonická kancelář s. r. o.** (doc. Ing. arch. Roman Koucký, Šárka Malá).

2. cenu získal návrh č. 9 autorského týmu ve složení Ing. arch. Michal Dvořák, Ing. arch. Lukáš Grasse, Ing. arch. Libor Pánek a Ing. arch. Ivan Gogolák. **Odměnu** získal návrh č. 17 (MS architekti s. r. o., Ing. arch. Michal Šourek, Ing. arch. Milan Ševčík a Idan Zveibil MSc.) a návrh č. 3 (Ing. Tomáš Cendelín, Mgr. Ing. arch. Petr Jehlík, Ing. arch. Petr Klíma, M Arch. Marek Sívák, RNDr. Milan Svoboda).

O náročnosti soutěže svědčí mimo jiné skutečnost, že soutěžní podmínky si vyzvedlo zhruba 80 zájemců a jen čtvrtina z nich návrh skutečně zpracovala a odevzdala.

O kvalitě soutěže hovoří hodnocení předsedy poroty doc. Ing. arch. Jana Jehlíka. „Celková úroveň odevzdaných návrhů byla velmi vysoká. Porota oceňuje úsilí účastníků a považuje soutěž za cenný zdroj úvah a informací o městě a jeho možném vývoji.“

Smyslem a účelem soutěže však bylo nejen nalézt náměty a návrhy pro přípravu nového územního plánu, nýbrž též přijmout nové impulzy metodické a metodologické. Konečně bylo záměrem soutěže vyhledat partnera pro zpracovatele územního plánu, jímž je Útvar koncepce a rozvoje města Plzně, tedy vyhledat osobnosti se silným metodickým i věcným názorem na vývoj a správu města, na další utváření jeho obrazu, jeho postavení v regionu a v neposlední řadě i jako významného města České republiky.

Lze zcela zodpovědně konstatovat, že soutěž naplnila svůj smysl a účel ve všech výše uvedených aspektech.

Soutěžní návrhy lze rozdělit do dvou základních skupin:

a) **Návrhy předpokládající vznik relativně samostatných subcenter.** Tyto návrhy vykazují zároveň často znaky tradičního územně plánovacího přístupu k území bez větších a cílenějších inovací. Tato skupina návrhů byla porotou posouzena jako problematická, neboť místo podpory kvality města Plzně spočívající zejména v obnovované kvalitě centrální části vytváří alternativní centra, která budou odsávat aktivity a oslabovat centrum nebo, což je pravděpodobnější, nikdy se skutečnými podpůrnými centry nestanou a investice sem směřující budou neefektivní.

b) **Návrhy důsledně podporující kompaktní město,** odstraňování zbytných cézur a vhodné formy zahušťování a intenzifikace s rozsáhlejšími dostavbami a přestav-

bami v dosud nezastavěných nebo neměstsky zastavěných lokalitách, s respektem k přírodním kvalitám území (více či méně akcentovaným) a s předpokládanými zásahy v územích dosud „ochrannásky“ nedotknutelných.

Návrhy předložené v této skupině kompaktnost města demonstrierají na dvou základních přístupech:

- kompaktnost doplněné urbánní struktury celého města vyznačující z centra do okrajů s tomu odpovídající proměnou charakterů, tedy zpevňování města koncentricky;
- kompaktnost urbánně sevřených, avšak přírodními podmínkami, morfologií a říčními toky oddělených „ostrovů“ s jednoznačněji určeným rozhraním.

Na základě soutěže lze definovat základní závěry, podněty a návrhy pro nový územní plán města:

- potvrzení některých pozitivních základních prvků města – respektování přírody a topografie terénu, koncentrovaná struktura zástavby, existence aktivní (transformované) výroby v blízkosti centra, zemědělské plochy – krajina v blízkosti historického jádra, úspěšná realizace industriálního parku na Borských polích;
- udržení suburbanizačních tendencí na území města v přijatelné míře, nutnost omezení budoucího rozvoje formou navrhování osídlení formou „vnitřních“ satelitů na správním území Plzně;
- vyvážený podíl jednotlivých složek nezbytných pro zdravý chod města

- (bydlení, služby, kultura, výroba, zemědělství) jako potenciál udržitelné formy města pro 21. století;
- silná identita jednotlivých částí – potřeba vymezení lokalit s vlastním charakterem jako základních stavebních jednotek města – zásadní podklad pro nově koncipované strukturální pojetí územního plánu zdůrazňující „obraz“ města, jeho charakter a strukturu, otázka spojení jednotlivých identit v racionální celek, racionality jako základní identita Plzně;
 - zamezení další „periferizace“ centra města a jeho významová a strukturální rehabilitace;
 - jednoznačný důraz na zahušťování vnitřního města, posílení centra, intenzifikace zástavby, doplnění narušené urbanistické struktury, potvrzení koncentrické podoby města;
 - nutnost řešení prostoru v nivě Mže, zejména západně a východně od Roudné, otázka spojení, či ne-

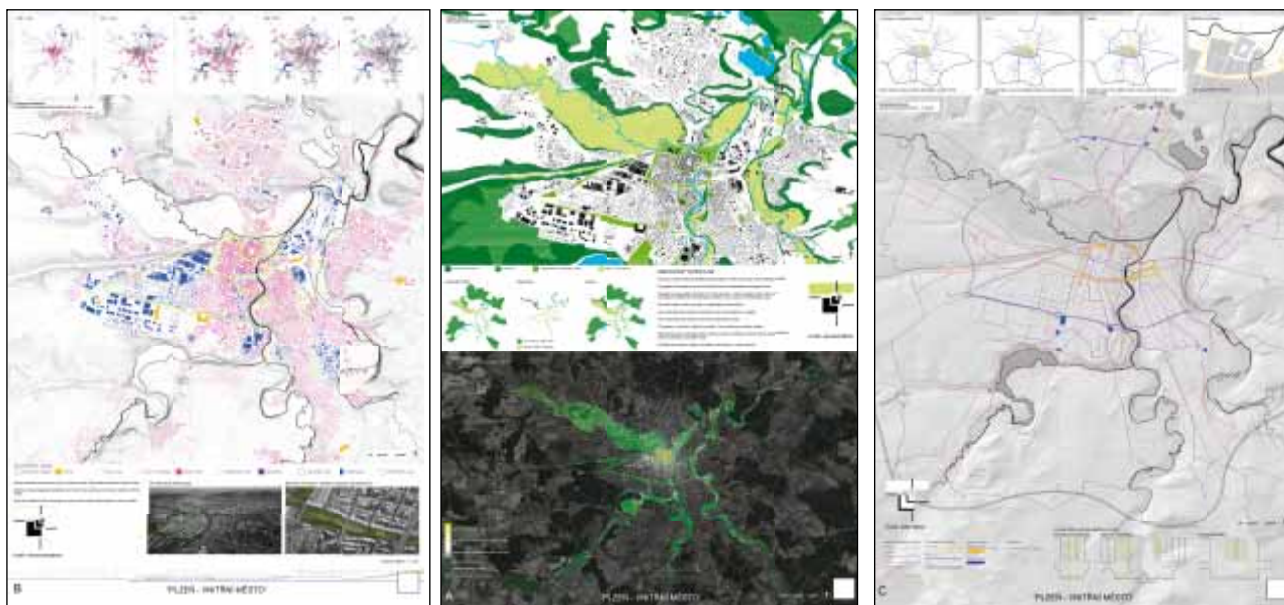
- spojení „vlastního města“ na jihu a sídlišť na severu, nutnost ujasnění názoru z hlediska vymezení zastavitelného a nezastavitelného území a míry a charakteru zástavby;
- zvýšení potenciálu v jednotlivých již zastavěných lokalitách;
 - nalezení správných a čitelných definic struktur a funkcí a jejich vzájemných relací;
 - důraz na prostorové uspořádání města, výškové zónování;
 - posílení úlohy veřejného prostranství – vztah jednotlivých staveb k veřejnému prostranství jako základnímu měřítku charakteru jednotlivých lokalit;
 - principy kontrastů jak vnitřních – otevřené veřejné prostranství x uzavřená hmota budovy, tak vnějších – husté město x volná krajina;
 - principiální ponechání většiny dlouhodobě stabilizovaných tras dopravní infrastruktury, realizace ra-

- diálně okružního systému; úprava uličních profilů, tramvajových tratí, křižovatek a pěších ploch s důrazem na obnovu tradičních městských funkcí, hierarchizace charakteru městských os;
- pojetí územního plánu s podstatně větším důrazem na „obraz“ města, charakter jednotlivých lokalit – oblastí – částí, nikoli pouhé direktivní členění na jednotlivé funkční plochy.

Projednání výsledků soutěže v Zastupitelstvu města Plzně

Na svém jednání dne 26. dubna 2012 vzalo Zastupitelstvo města Plzně na vědomí výsledky soutěže, souhlasilo s promítnutím principů řešení z vítězných návrhů a s jejich podrobnějším rozpracováním do návrhu územního plánu a dále souhlasilo se spoluprací vítězných týmů se zpracovatelem územního plánu, tedy Útvarem koncepce a rozvoje města Plzně.

Soutěžní návrh č. 2



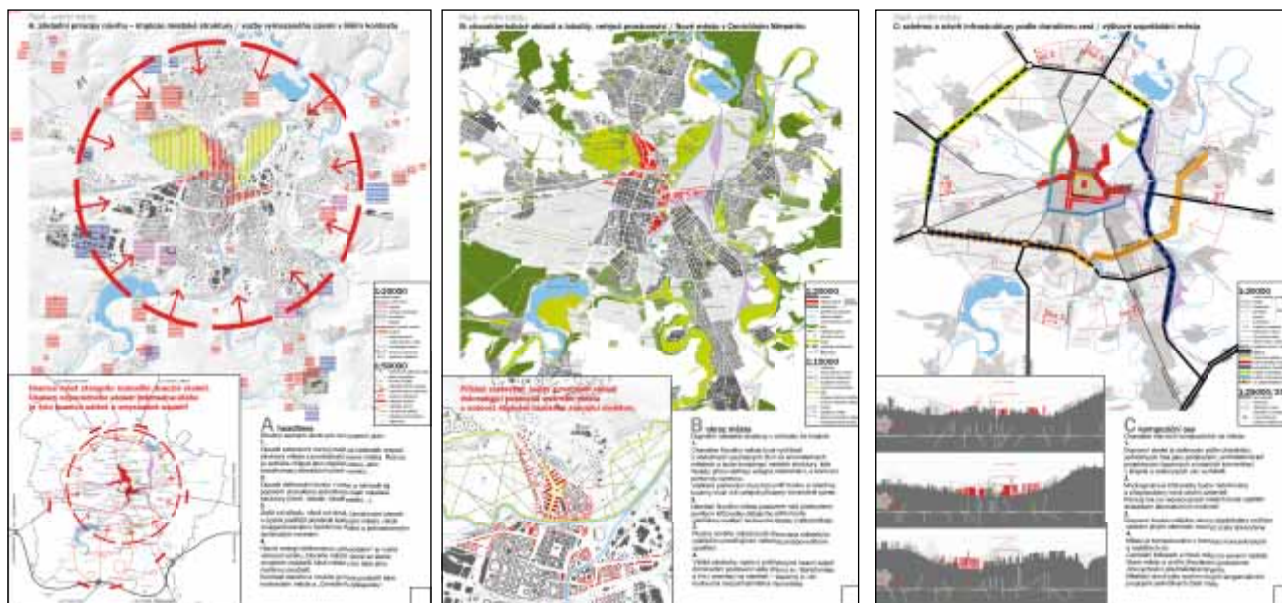
Plzeň, výkresová část

Z hodnocení poroty:

Návrh číslo 2

„Propracovaný návrh, který klidným způsobem zdánlivě bez razantní vize doplňuje městskou strukturu a je nejlepším reprezentantem těch návrhů, které **akcentují téma „ostrovů“ a pracují s přírodními podmínkami a morfologií.** Citlivost jednotlivých zásahů a promyšlení jejich strukturálních i krajinných souvislostí však povyšuje dokončení a „doláčení“ městské struktury na vlastní vizi. Esence návrhu je současně pregnantně vyjádřena v jeho grafické zkratce – třech navazujících čtvercích, které jsou doplněny přesvědčivou prací s měřítky jednotlivých zásahů. Dalším kladem návrhu je rovněž fakt, že autoři domýšlejí **způsoby a metodiku dalšího zacházení s městskou strukturou a fázování jednotlivých kroků.** Naopak slabinou návrhu je slabší integrace severních částí města včetně zpracování oblasti Roudné a nábřeží Mže v těsném dotyku s historickou zástavbou a také funkční zařazení zásadních dostaveb v centru výhradně pro rekreační aktivity.“

Soutěžní návrh č. 7



Plzeň, výkresová část

Z hodnocení poroty:

Návrh číslo 7

„Návrh je nejlepším reprezentantem těch řešení, která jsou založena na **podpoře kompaktnosti a srůstání struktur ve vnitřním městě**. Dobře popisuje problémy města (poškozená místa městské struktury) a pojmenovává i **vhodné nástroje jejich řešení (imploze městské struktury)**, přitom **naznačuje i metodiku dalšího postupu**. Vhodně pracuje s bohatostí městské struktury (prolínání topografie a geografie místa). Návrh se z velké části zabývá centrem města a obnovením jeho struktury, kde i porota spatřuje hlavní příčinu nepříznivého obrazu a nefunkčnosti vnitřní části města. Naproti tomu **naznačená homogenizace a centralizace struktury v rámci širšího středu města může v důsledku vést až ke ztrátě specifických charakteristik a kvalit města** („ostrovní“ charakter jeho struktury, vnímatelnost přírodních partií pronikající hluboko do zastavěné struktury). Návrh jako jeden z mála pracuje v relativně plochém reliéfu města i s **výškovým uspořádáním městské struktury**. **Silnou stránkou návrhu je i jeho důraz na metodologii a z ní plynoucí znalost nástrojů a procesů**. Slabou stránkou je náročnost nabízeného řešení v propojení obou částí města ve složité inundační situaci.“

Ing. arch. Irena Králová
Útvar koncepce a rozvoje města Plzně

V článku byly částečně použity části textu z Protokolu o průběhu soutěže.

ENGLISH ABSTRACT

Urban planning competition for the inner city and the new spatial plan of Pilsen, by Irena Králová

Pilsen, the fourth largest city in the Czech Republic, is preparing a new spatial plan and looking for new ideas through an urban planning competition named Pilsen: the inner city. One proposal for the competition was not admitted to regular evaluation due to non-fulfilment of the binding conditions and was assessed separately. All other proposals were focused on the centre of the city in the context of its whole, but most of them considered Pilsen in the wider connection of its location.