

# ČANDÍGAR – ZELENÉ MĚSTO PRO DĚTI SLUNCE

## ZHODNOCENÍ ÚSPĚŠNOSTI JEDNOHO VELKÉHO URBANISTICKÉHO EXPERIMENTU

**Barbora Matáková, Jiří Dohnal**

*Hlavní město severoindických států Paňdžáb a Harijána zcela vyčnívá mezi ostatními indickými městy – a důvod je prozaický: není až tak úplně indické. Toto město, založené na zelené louce v duchu modernistických tendencí, na jehož tváři se velkou měrou podepsala i velká osobnost světové architektury Le Corbusier, je v rámci Indie skutečnou perlou. Indové dávají Čandígaru přívlastek „evropské město“ a jsou na něj velmi hrdí, aniž by si však uvědomovali skutečné hodnoty, jež byly do původního konceptu vetknuty. A tak byla Le Corbusierova vize „města budoucnosti“ přetvořena svérázným indickým živlem...*

### Historie vzniku

V roce 1947 vznikly z původní Britské Indie dva státy – Indická republika, obývaná převážně hinduisty, a Pákistán s majoritním zastoupením vyznavačů islámu. Britská provincie Paňdžáb byla dle náboženských poměrů rozdělena na dvě části. Západní část včetně hlavního města Láhaur připadla Pákistánu, zatímco východní část Indické republiky. Jako provizorní řešení bylo hlavním městem východního Paňdžábu stanoveno město Šimla, nacházející se v těžko přístupném terénu předhůří Himálaje ve výšce 2 200 m n. m. První indický ministerský předseda Džaváharlál Néhrú vyvinul velkou aktivitu k nalezení vhodného místa pro výstavbu nového paňdžábského hlavního města, které by neslo emblém prestiže moderního západně orientovaného města a ukazovalo směr naděje do budoucnosti, kterým by se měl nově vzniklý indický stát ubírat. Tímto severoindickým dítětem budoucnosti se měl stát právě Čandígar. V pořadí třetího dělení se Paňdžáb dočkal v roce 1966, kdy se od západní části indického Paňdžábu obývaného především Sikhy oddělila východní část s hinduistickou většinou a vznikl tak stát Harijána. Čandígar se tedy stal hlavním městem obou států.

### Projekt výstavby a jeho myšlenkové pozadí

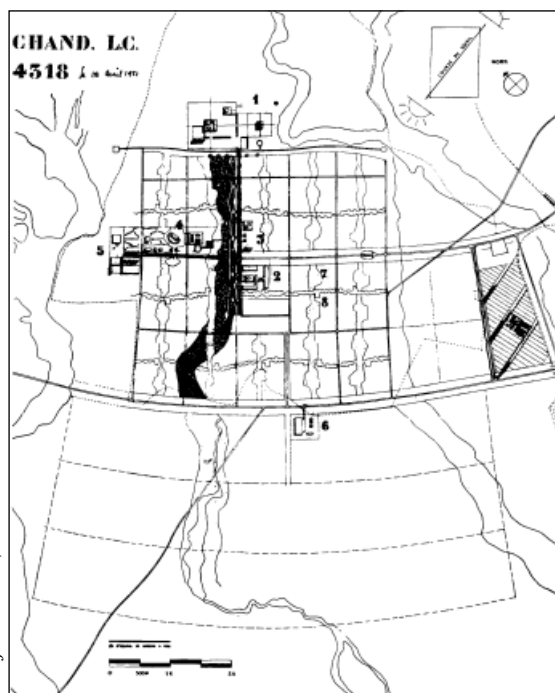
Tým premiéra Néhrúa vytipoval jako nejvhodnější místo pro výstavbu nového

paňdžábského hlavního města rovinu na úpatí hřebene himálajského předhůří Šiválík v průměrné nadmořské výšce 321 m. Důvodem výběru místa byla dostatečná vzdálenost od pákistánských hranic, pozice na cestě spojující město Šimla a provincii Ladak s hlavním městem Dillí a příznivé klima ovlivněné blízkými horami. Název města Čandígar byl odvozen od bohyně Čandí, což je hrozivá podoba bohyně Kálí přemáhající demony; v překladu znamená sídlo, příbytek Čandí. Název města tak měl být symbolem nové éry přemáhající všechny špatnosti minulosti a deklarující politickou moc Indie vůči Pákistánu. Sám premiér Néhrú navrhl jako projektanta nového města amerického architekta Alberta Mayera z Technologického institutu v Massachusetts. K němu se později připojil architekt Maciej Nowicki. Výsledkem jejich práce byl plán města Čandígaru vyhotovený v roce 1950. V témže roce však Nowicki tragicky zahynul a práce na projektu byla pozastavena. Jako další vhodní architekti pro dokončení plánu Čandígaru byli osloveni Maxwell Fry a Jane Drew z Anglie, ti však doporučili jako osobu povolanější Le Corbusiera. Ministerský předseda Džaváharlál Néhrú vložil v Le Corbusiera svou důvěru a výsledkem bylo jejich vzájemné porozumění a 9 let trvající přátelství [Le Corbusier, 1960: 140]. Le Corbusier se stal vůdčí osobností týmu složeného z architektů Mayera, Drewa, Frye, Pierra Jeanneretta (bratrance Le Corbusiera) a skupiny indických architektů s cílem dopracovat do finální podoby Mayerův plán.

Velmi dominantní osobnost Le Corbusiera a jeho neústupné prosazování vlastních principů vedly k tomu, že ostatní členové týmu byli odsunuti do pozadí. Původní Mayerův plán byl výrazně přetvořen v plán nový, jenž spatřil světlo světa již během prvních dní práce týmu v roce 1951 (obr. 1). Z nejvýraznějších změn je zřetelné napřímění křivek hlavních cest<sup>1)</sup> a snížení významu městského centra. O podílu autorství Le Corbusiera na výsledném projektu vedou někteří autoři diskusi a shrnují, že podíl Le Corbusiera byl převážně díky působení médií přeceňován na úkor podílu Mayera [Moulis, 2009]. Le Corbusier byl dobře obeznámen s dílem svých starších kolegů razících teorii zahradního města jako ideálu harmonického místa pro život, anebo hnutí City Beautiful, jejímž mottem bylo prostřednictvím krásného prostředí pro život vychovávat lepšího člověka. Odmítal však organické tvary a dekorativní prvky těchto směrů, neboť narušovaly jasný řád, jenž spatřoval právě v čisté geometrii správných proporcí. Le Corbusier prosazoval názor, že město má být převážně funkční<sup>2)</sup>, tj. forma města má být určena jeho primárními funkcemi, což jsou: bydlení, práce, rekreace a doprava jakožto spojující prvek [Hrůza, 2002: 9]. Na základě kritiky současných měst dospěl k formulaci zásad moderního urbanismu, jejímiž hlavními body bylo snížení hustoty zástavby a otevření městského prostoru pro dopravu a rekreaci [Hrůza, Zajíc, 1999: 279].

1) Volání Le Corbusiera po zřetelnosti a řádu: „Zakřivená ulice je cestou osla, nikoli člověka.“ [Le Corbusier, 1960].

2) Téma 4. kongresu CIAM z roku 1933.



**Obr. 1: Plán města Čandigar z r. 1951:**

1 – komplex Kapitolu, 2 – obchodní centrum, 3 – komplex hotelů a restaurací, 4 – muzeum a stadion, 5 – univerzita, 6 – trh, 7 – systém zeleně Green Belt uvnitř sektorů, 8 – hlavní obchodní ulice, tmavou šrafovou vyznačen centrální zelený pás Leisure Valley

Le Corbusierovým dílem se proplétá zásada urbánního designu dle principu funkčního a prostorového zónování. Návrh nového města Čandigaru je typickým příkladem uplatnění těchto zásad, avšak co se týče samotné formy provedení, vycházel ze vzorů mnohem starších.<sup>3)</sup> Le Corbusier zredukoval původně plánované křivkami členěné části města na 46 obdélníkových modulů – sektorů o přibližných rozměrech 1200 x 800 m. Každý sektor byl navržen jako samostatně funkční jednotka, principem připomínající buňky lidského těla. Právě lidské tělo se stalo základem pro Le Corbusierovo vnímání města jako živého or-

ganismu. Koncept města vychází z modelu proporcí lidského těla nazvaného Modulor, což je vlastně mířka proporcí odvozená ze zlatého řezu [Cresti, 1972: 37]. Město je plánované do posledního detailu. Základním principem je opakování rastru, který organizuje prostor a udává mu řád. Rastr se projevuje jak ve velkém měřítku v půdorysu celého města i jednotlivých sektorů, tak v lidském měřítku, kde ovlivňuje proporce staveb odvozených od Modulora. Pomyslnou hlavu města tvoří vládní komplex Kapitolu na jeho severovýchodním okraji pod horskými hřbety. Srdcem je městské centrum v sektoru 17. Systém zeleně a parkově upravených ploch představuje plíce města. Cestní síť je paralelou

oběhového systému uvádějícího život města do pohybu. V pomyslných končetinách organismu města je soustředěna funkce vzdělávací (na západě) a výrobní (na východě).

Le Corbusier zanechal správě města svůj „Čandigarský edikt“, což je jakýsi „návod k použití“, jak má být s jeho výtvozem v budoucnosti nakládáno, aby byla původní idea zachována a nedotčena rozmery jedinců [Le Corbusier, 1959]. Z nejdůležitějších principů je třeba zmínit tyto:

– Město je naplánováno v lidském měřítku, pokrývá všechny potřeby lidského života, umožňuje harmonický

život v dotyku s přírodou a nekonečným kosmem.

- V každém sektoru musí být zachován pás zeleně, který musí zůstat nepřerušen a orientován směrem k horám. Mohou na něj navazovat budovy občanské vybavenosti, doprava je však zakázána, protože by prostor kontaminovala hlukem.
- Cestní síť musí být rozčleněna do kategorií dle systému 7 Vs.<sup>4)</sup> Silnice V3 by měly být od sektorů odděleny zdi. Autobusová doprava je povolena pouze na silnicích kategorií V1–V4.
- Okolo páteřních komunikací mohou být pouze budovy občanské vybavenosti, nikoli bydlení. Severovýchodně od komplexu Kapitolu nesmějí být postaveny žádné budovy. U budov podél páteřních cest kategorie V2 nesmí být měněna jejich výška a architektonický výraz.
- Městské centrum (City Plaza) v sektoru 17 je navrženo jako „Ráj chodců“, a proto zde musí být zcela vyloučena automobilová doprava.
- V industriální zóně je povolena pouze výroba poháněná elektřinou, nesmí zde být žádný zdroj znečištění ovzduší.
- Jezero Sukhná je dar architektů obyvatelům města. Nejsou zde přípustné žádné komerční aktivity, má sloužit pouze rekreaci v přírodním prostředí stranou od hluku dopravy.
- Zahradní a parkové úpravy ve městě byly založeny dle promyšlených estetických principů, druhy rostlin byly vybrány po pečlivém studiu místní flóry. Pokud budou nutné pozdější změny ve výsadbách, musí respektovat původní schémata. V zeleném parkovém pásu nesmí být přistaveny žádné jiné budovy, než jsou naplánovány.

3) Pravoúhle členěný hippodamický model města v téměř pravidelném rastru byl dobře znám už ve starověku (města protoindické harappské civilizace, některá řecká města, římské vojenské tábory), stejně jako byl použit při výstavbě nových amerických měst. Někteří badatelé se domnívají, že model šachovnicového města vznikl právě v Indii a teprve odtud se rozšířil na Blízký východ a do Evropy [Hrůza, Zajíc, 1997]. Mayerem původně navržený komplex vládních budov na okraji sídla připomíná myšlenku rezidenčního města, známou z éry renesance, která znovuožila právě v nově zakládaných vládních městech [Marhold, 1996: 188].

4) Le Corbusierova teorie sedmi kategorií cest (Le sept Vs):  
 V1 – rychlostní silnice spojující Čandigar s ostatními městy  
 V2 – páteřní komunikace města  
 V3 – rychlostní silnice oddělující sektory  
 V4 – silnice v hlavních ulicích sektorů  
 V5 – silnice ve vedlejších ulicích sektorů  
 V6 – příjezdové cesty k domům  
 V7 – cesty pro pěší a cyklisty

- Ve městě a jeho parcích nesmí stát socha žádné osoby. Město má dýchat pouze duchem nového umění.
- U všech budov již postavených nebo v budoucnu plánovaných musí být zachována jednota použitých materiálů; nesmějí být použity jiné materiály, než je plánováno.

Edikt je zakončen prohlášením: „Sémě Čandígaru je dobře zaseto. Teď je na jeho obyvatelích, aby vyrostl strom, jenž krásně pokvete.“

## Čandígar po 60 letech existence

Výstavba Čandígaru byla jediným Le Corbusierovým projektem z kategorie „urbanistické experimenty“, jenž byl opravdu zrealizován. Projekt však byl vytvořen skupinou euro-amerických architektů-urbanistů a plně nedocenil specifika indického živlu, takže se nepodařilo dovést původní ideu ve fungující realitu. Ač bylo město plánováno pro 500 tisíc obyvatel, v indických podmínkách nebylo možno tento požadavek naplnit. Zatímco ještě v roce 1961 zde žilo asi 120 000 obyvatel, za padesát let se počet obyvatel zdesetinásobil na přibližně 1 300 000 v roce 2011 a za dalších deset let se předpokládá dosažení hodnoty 2 miliony. Ačkoli ještě v roce 1952 byl se-

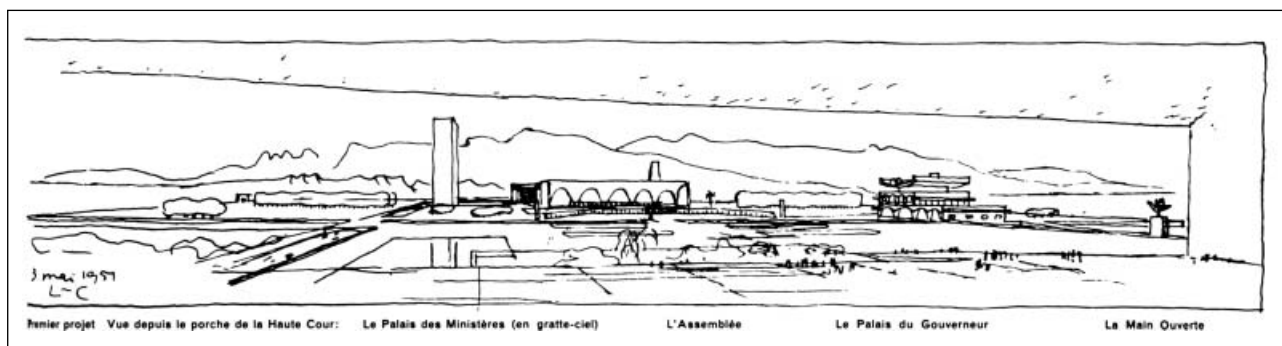
psán Akt o dohledu nad městskými periferiemi,<sup>5)</sup> přesto se nepodařilo zabránit masivní suburbanizaci převážně formou slumů. Nebylo tak možné naplnit vizi městské identity představované plně plánovaným územím města obklopeného pásem zeleně, jež prorůstá do buněčných struktur organismu města [Annual Report, 2011]. V dnešní době do zeleného pásu vrůstá zástavba městských satelitů Pánčkula, Móhalí, SAS Nagar aj., které čím dál více rozdrobují původně souvislé plochy zeleně určené pro rekreaci.

## Modulor v proměnách času

Čandígar je po všech stránkách nejmodernější město v Indii: nejčistší, nejbohatší, nejvzdělanější.<sup>6)</sup> Vysloužilo si přívlastek, respektive synonymum pro město samo – City Beautiful, tj. Překrásné město [Annual Report, 2011]. Komplex Kapitolu v sektoru 1 symbolizující hlavu města byl naplánován jako enkláva soustředící nejdůležitější úřady vlády, jurisdikce a jejich byrokracie – a zároveň jako místo obsahující koncentrovanou esenci architektonické podstaty města. Komplex se skládá ze tří nejdůležitějších budov – Sekretariátu, Parlamentu (Vidhán Sábha) a Nejvyššího soudu. Pro-

jekt paláce guvernéra se zahradami nebyl realizován. Do budov je zakódována podstata Le Corbusierova názoru na architekturu v jeho zralém věku, jsou zde uplatněny všechny jeho principy a oblíbené motivy.<sup>7)</sup> Le Corbusier se pokusil využít specifika místa, a tak byla do geometrie objektů vetknuta inspirace indickým přírodním a kulturním prostředím.<sup>8)</sup> Autor ve svém díle zdůrazňoval zakotvení architektury v kosmu, což se projevilo v tvarosloví a orientaci budov (převážně Vidhán Sábha a Věže stínů) vůči nebeským tělesům.<sup>9)</sup> Areál doplňuje stavba Věže stínů a symbol města – plastika Otevřená ruka.<sup>10)</sup> Celý prostor opticky vyvažují geometrizované terénní modelace a rozsáhlé dlážděné plochy.

V dnešní době je celý areál obehnan děravým plotem z ostnatého drátu a je akcentován kulometnými hnízdy v nepravidelných intervalech. Do areálu i budov je umožněn vstup pouze po komplikovaném vyřízení několika povolení a bezpečnostních prohlídkách. Celý prostor působí nedokončeným a chaotickým dojmem a pozvolna ho pohlcuje náletová vegetace stromů a vysokých křovin. Vzrostlá zeleň z velké části zakrývá výhledy a průhledy na architektonické dominanty stejně jako na nedaleké hory; problémem se jeví právě nekoncepčnost výsadeb a velmi zanedbaná údržba are-



Obr. 2: Komplex Kapitolu na skice Le Corbusiera z r. 1954

- 5) *Periphery Controlled Area Act* – dokument vymezující nezastavitelné území v pásu o šířce 8 km po celém obvodu města. V roce 1962 byl limit zvýšen na 16 km.
- 6) Hlavním zaměstnavatelem v Čandígaru jsou vládní úřady a Chandigarh IT Park [Annual Report, 2011].
- 7) Le Corbusier se podle Jenckse [in Ševčík, 1998: 54] přiznal k používání dvou metafor ve své tvorbě: zakřiveným stěnám, jež mu připomínaly šíření zvuku a „krabovitým skořápkám“, které se staly vzorem pro jeho střechy (v Kapitolu použito na střeše Sekretariátu a na monumentálním portiku Parlamentu). V komplexu Kapitolu se z jeho typických výtvarných motivů a symbolů objevuje motiv putujícího slunce, nebeských těles, reliéfu Modulora v betonu a čisté základní barvy.
- 8) Jako inspirace tvarosloví paláce guvernéra je udávána stavba Diváne-Í-Chás v pozoruhodném urbanistickém komplexu zaniklého města Fatéhpur Síkrí u Agry. Klimatické podmínky města ovlivnily tvary slunolamů budov.
- 9) Le Corbusier se inspiroval mughalskými astronomicko-astrologickými observatoři Džantar Mantar. Je to především Věž stínů, uzpůsobená k vrhání stínů v určité dny v roce na přesné místo, která má „Dětem Slunce“ připomínat jejich místo v nekonečném Vesmíru.
- 10) Le Corbusier napsal D. Néhrúovi, že tvar otevřené dlaně vidí v linii pohoří Šiválík na horizontu. Tento motiv se v jeho tvorbě objevuje už od 30. let, avšak teprve v Čandígaru byl realizován v podobě monumentální plastiky.

álu, což vznešenost původního díla značně degraduje, neboť vysoce organizovaná geometrie staveb s nahodile rozprostřenou vegetací působí disharmonicky. Stejně tak působí různé nově přistavené, avšak omšelé budovy typu „Additional De-Luxe Building“, polorozpadlé přístavky, vojenské pozorovatelné a rezavé strážní budky, zcela nerespektující požadavky na zamýšlenou materiálovou jednotu a čistotu prostoru. Symbolu města – plastice Otevřené dlaně, jež má vyjadřovat „otevřenost dávat i přijímat“ – původně měla tvořit pozadí pouze silueta hor na obzoru (obr. 2). Jelikož však nebyla dodržena Le Corbusierova podmínka nezastavitelnosti území severovýchodně od Kapitolu, rozrostla se zde zahuštěná zástavba nevalné architektonické kvality a kulisu plastice tvoří alespoň porost zeleně bránící střetu oka pozorovatele se zástavbou. Celá situace indického chaosu a roztržitosti prostoru je dobře zřetelná při pohledu ze střechy Sekretariátu, kam je možné s ozbrojeným doprovodem nahlédnout (obr. 3). Avšak i přes negativa způsobená nedostatkem financí a svérázem indické povahy je komplex Kapitolu dech beroucím betonovým monumentem velmi silně působícím na city člověka. Je to dáno vytržeností architektonické formy – jednotou kubických tvarů budov rytmizovaných slunolamy v kontrastu s měkce modelovanými tvary lodního kýlu na portiku Parlamentu nebo na střeše Sekretariátu, anebo kvazi-hvězdopraveckými objekty na budově Parlamentu. Dojem umocňuje použití vodních zrcadel duplikujících formu viděného (obr. 4). Proto je jen škoda, že vodní bazén před budovou Nejvyššího soudu je nefunkční, neboť se opět vytrácí zamýšlený výraz architektonické formy (obr. 5). Zdá se ovšem, že Indové plně nedoceňují hodnotu skvostu, který zde mají. Vládní úředníci pod vidinou zisku odepisují a za pakatel prodávají původní mobiliář, zařízení kancelář, archiválie nebo i kryty kanalizace s reliéfem půdorysu města, jež se pak draží na internetových aukcích za vysoké sumy a končí v soukromých sbírkách. V sektoru 1 na komplex Kapitolu navazuje fantastická Skalní zahrada sochaře Néka Čanda vytvořená z betonu a keramického odpadu (obr. 6), která



Foto © Jiri Dohmal, Barbora Matáková

**Obr. 3: Komplex Kapitolu ze střechy Sekretariátu. Zleva budova Parlamentu (Vidhán Sábha), plastika Otevřené ruky a budova Nejvyššího soudu**



Foto © Jiri Dohmal, Barbora Matáková

**Obr. 4: Monumentální portikus budovy Parlamentu (Vidhán Sábha) zrcadlí se ve vodě**



Foto © Jiri Dohmal, Barbora Matáková

**Obr. 5: Budova Nejvyššího soudu; v popředí nefunkční vodní bazén**

tvaroslovím připomíná tvorbu Antonia Gaudího a je právem nejnavštěvovanější turistickou atrakcí ve městě. Sektor uzavírá vodní nádrž Sukhná, jejíž okolí v rozporu s autorovou představou není místem klidného rozjímání v přírodním prostředí, ale spíše místem komerce plným restaurací a prodejních stánků, které každý podvečer ožívá v zábavní park. Je zajímavé, že se zde spontánně vytvořilo jakési druhé centrum města s největší koncentrací obyvatel, svým charakterem připomínající rušné lázeňské město.

Městské centrum alias srdce Modulora v sektoru 17 by se dalo nazvat „Velkým betonovým královstvím“. Šedý špinavý beton dýchá z rozsáhlých dlážděných ploch s vodními prvky i z Le Corbusierových domů typu „domino“ na sloupech (obr. 7). Barevná a materiálová jednotu je dávno pryč, Indové se svým „talentem“ pro zaplnění každého volného místa změnili prostor spíše v jakýsi předimenzovaný bazar. Reprezentativnosti a obyvatelnosti prostoru také škodí velmi zanedbaná údržba. Městské centrum ve srovnání s jinými indickými městy není příliš živé díky dominanci obchodů s luxusním značkovým zbožím dostupným jen pro vyšší společenské vrstvy. Díky přítomnosti odpadkových košů je zde velmi čisto.

Plíce města byly koncipovány velkorysým způsobem jako rozsáhlý systém zeleně procházející jak městem celým, tak každým jednotlivým sektorem. Okolo města měl být nezastavitelný zelený pás Green Belt, což však nebylo dodrženo – město se rozrostlo jak po obvodu, tak ve směru na jihozápad přičleněním dalších sektorů až po číslo 74. Na ose sezónního potoka se táhne 20 km dlouhý a asi 1–2 km široký systém parků a zahrad nazývaný Leisure Valley (Údolí oddechu). V centru města funguje systém propojených oddechových parků a tematických zahrad (např. zahrada vůní, ibišková, růžová s největším sortimentem růží v Asii – obr. 8) ve vysoké intenzitní třídě údržby. Směrem od centra ven intenzita údržby zeleně klesá a přechází v sukcesní vegetaci slumových suburbii. V jednotlivých sektorech nebyl dodržen původní plán a mnohé parky nahradila chaotická zástavba a parkoviště, čímž se snížil rekreační poten-

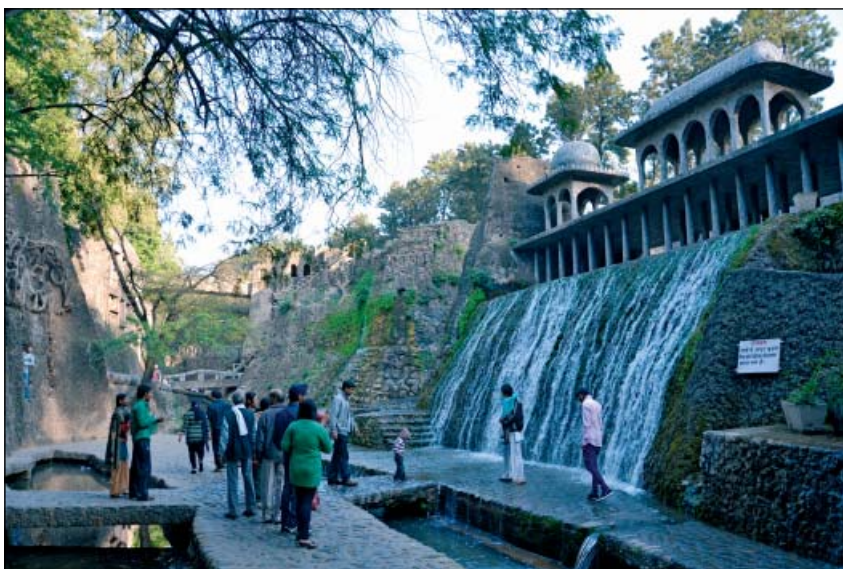


Foto © Jiri Dohmal, Barbora Matáková

**Obr. 6: Fantastická Skalní zahrada (Rock Garden) sochaře Néka Čanda**



Foto © Jiri Dohmal, Barbora Matáková

**Obr. 7: Vodní prvek od Le Corbusiera v městském centru v sektoru 17**



Foto © Jiri Dohmal, Barbora Matáková

**Obr. 8: Růžová zahrada (Rose Garden) – jedna z tematických zahrad systému Leisure Valley**



**Obr. 9: Nové jezero (New Lake) v nedokončeném systému parků Green Belt**

ciál. Stejně je tomu i v prostoru Leisure Valley. Mnohé parky a rekreační areály jsou stále rozestavěny (Zahrada palem, Nové jezero – obr. 9), neboť výstavba v Indii obvykle trvá mnohonásobně déle než na Západě a často končí ve fázi rozestavění. Velkorysým způsobem jsou řešeny vegetační doprovody hlavních a páteřních komunikací. Podél páteřních cest jsou na obou stranách až 100 m široké lemy stromů vysazených v pravidelném sponu kvinkunxu. Silnice oddělující sektory jsou lemovány buď lemy cca poloviční šířky, anebo stromořadími, pod nimiž jsou cesty pro cyklisty a pro jogging. Celkově je možno shrnout, že systém zeleně, ač na mnoha místech narušen nekoncepční zástavbou, je řešen vysoce nadstandardně a ve srovnání s rostlými městy poskytuje obyvatelům prostředí k rekreaci, kde je možno dýchat čistý vzduch, což je v Indii poměrně vzácné.

Krevní oběh organismu města je zastoupen dopravní sítí, která byla vyprojektována dle systému 7 Vs v době, kdy byla indická automobilová doprava teprve v plenkách. Silniční síť je řešena velkoryse širokými ulicemi, avšak i tak dochází každé odpoledne k dopravním zácpám, jež jsou v přelidněné Indii všudypřítomné. Křižovatky jsou řešeny pouze kruhovými objezdy s pestrou ornamentální výsadbou rost-

lin a vodními prvky. Na jihozápadním okraji sektoru 17 je situováno staré mezistátní autobusové nádraží, které je tím opravdovým srdcem, pumpujícím bez přestání 24 hodin denně autobusy do dopravních tepen města. Veřejná doprava je ve srovnání se systémem rikš a autorikš velmi levná a dostupná všem pracujícím obyvatelům. Plány na výstavbu metra byly zrušeny, do budoucna je v plánu vybudovat síť tramvají a trolejbusů. Město je však dosti nepřátelské vůči chodcům. I když zde ve srovnání s jinými indickými městy existují chodníky (místy i semafore pro chodce), jejich systém je nespojitý a problémem jsou neustálé střety s motorovou dopravou. Sami Indové však chodí po městě jen zřídka, neboť vzdálenosti mezi sektory jsou příliš velké. V tomto ohledu je město ne příliš přívětivé pro život, neboť paradoxně v rozporu se záměrem autora postrádá lidské měřítko.

Velmi vážným problémem pravidelně založeného města je orientace v něm. Důvodem je absence členitého reliéfu a významných prvků (landmarks) – v podstatě jediným je (pouze za dobré viditelnosti) pohoří Šiválík. Jinak město působí dosti monotónně, většina ze zeleně vystupujících budov má shodnou formu i výšku, orientaci usnadňují pouze rozdílně řešené kruhové objezdy mezi sektory, na něž odkazují anglicky

psané směrové tabule a ne zcela podrobné plány interiéru sektorů. Sektory jakožto buňky města se dělí abecedně na čtvrtě, avšak jednotlivé ulice nemají názvy, takže najít konkrétní budovu zde může být velmi obtížné.

Končetiny Modulora zastoupené funkcí vzdělávací a výrobní byly promítnuty na periferii města. Na severozápadě se jedná o komplex středních a vysokých škol s výsadním postavením Paňdžábské univerzity, jejíž architektonicky ojedinělou budovu Gándhí Bhaván projektoval Pierre Jeanneret. Mnohem rozsáhlejší je industriální čtvrť na jihovýchodním okraji města, jíž vévodí komplex IT Parku zaměstnávající mladé počítačové experty z celé Indie, dále outsourcingová centra mezinárodních organizací a strojírný na výrobu traktorů. Nachází se zde také vlakové nádraží na trati Dillí – Kálka. V těchto periferních čtvrtích se rozrůstají rozsáhlé slumy přistěhovalců, kteří zcela bez prostředků žijí žebravým životem na ulici.

## Závěr

Město Čandigar zcela bez diskuse poskytuje svým obyvatelům nejvyšší životní standard v Indii. Velkou měrou k tomu přispělo promyšlené urbanistické plánování a zhmotnění principů modernistické architektury. Město založené na zelené louce bylo od začátku plánováno vizionářsky pro potřeby člověka dnešních dnů. Problémem je, že toto město nevzniklo na Západě, nýbrž v rozvojové zemi zmítané přelidněním, chudobou a negramotností, v zemi, jejíž kulturní prostředí je odlišné od toho západního. Proto mnoho principů nemůže fungovat, neboť Indové je buď nechápou nebo nepokládají za důležité anebo prostě na jejich realizaci nemají peníze. Globalizace mění některé zaběhnuté indické zvyky z dob britské nadvlády jen dost pomalu, indické představy o euroamerické kultuře jsou velmi zkruslené a špatně interpretované – většina mladých Indů se snaží přiblížit životnímu stylu západních zemí, o nichž si vytvářejí představy převážně jen z médií. To vše se promítá do obrazu Čandigaru – „evropského města“ v Indii, na něž jsou Indové tak hrdí. Proto se ho snaží zapsat na seznam světo-

vého kulturního a přírodního dědictví UNESCO.<sup>11)</sup> Tento revoluční experiment – jediný fungující koncept modernistického města v indických podmínkách, jenž bude pokračovat v zemi s druhou nejrychleji se rozvíjející ekonomikou na světě, si to určitě zaslouží.

#### Použité zdroje:

CRESTI, C. *Le Corbusier*. Bratislava: Pallas. 1972. 96 s.

CIRLOT, J. E. ed. *Le Corbusier 1910–1965*. Barcelona: Editorial Gustavo Gili SA. 1971. 84-252-1316-9.

HRŮŽA, J. *Charty moderního urbanismu*. Praha: Nakladatelství Agora, 2002. 96 s. ISBN 80-902945-4-5.

HRŮŽA, J. – ZAJÍC, J. *Vývoj urbanismu II. díl*. Praha: Vydavatelství ČVUT, 1999. 150 s.

LE CORBUSIER. 1959. The Establishment Statute of the Land (Edict of Chandigarh). © 2011 Chandigarh Administration [online]. [cit. 2012-01-24]. Dostupné z: <[http://chandigarh.gov.in/knowchd\\_edict.htm](http://chandigarh.gov.in/knowchd_edict.htm)>.

LE CORBUSIER. *My work*. London: The Architectural Press. 1960. 312 s.

MARHOLD, K. *Sídla – urbanistická typologie II*. 2. vydání. Praha: Vydavatelství ČVUT. 1996. 231 s.

MOULIS, A. Questions of authorship: Mayer's Chandigarh plan and the work of Le Corbusier. In: Gatley, J. ed. *Cultural Crossroads. Annual Conference of the Society of Architectural Historians, Australia and New Zealand*. Auckland, New Zealand. 2009.

ŠEVČÍK, O. ed. *Problémy moderny a postmoderny: Architektura – filosofie – estetika*. Vyd. 3., přeprac. Praha: ČVUT. 1998. 194 s. ISBN 80-01-01872-5.

Urban and Architectural Work of Le Corbusier in Chandigarh: Tentative list. © UNESCO World Heritage Centre 1992–2012. [online]. [cit. 2012-01-24]. Dostupné z: <<http://whc.unesco.org/en/tentativelists/5082/>>.

Annual Report. 2011. Directorate of Economics and Statistics. © ENVIS Centre, Department of Environment, Additional Town Hall Building, Chandigarh. [online]. [cit. 2012-01-24]. Dostupné z: <<http://chandigarhenvnis.gov.in/beta/EnvisPdf-Files/24-26.pdf>>.

*Ing. Barbora Matáková  
Ing. Jiří Dohnal, DiS.  
Zahradnická fakulta v Lednici  
Mendelova univerzita v Brně*

#### ENGLISH ABSTRACT

**Chandigarh — a green city for the children of sun: evaluation of a big urban planning experiment**, by Barbora Matáková & Jiří Dohnal

The capital of Punjab and Haryana, two states in northern India, is highly exceptional among the cities of India. There is a prosaic reason for this, as it is far from being a typical Indian city. Founded on a meadow in the spirit of modernistic trends, largely influenced by the great figure of world architecture Le Corbusier, Chandigarh is a real pearl of India. Indians have nicknamed Chandigarh “the European city”; they are very proud of it even though they scarcely realize the values anchored in the original concept. So Le Corbusier's vision of a futuristic city was reshaped in the peculiar Indian style.

11) V r. 2006 navrhl Department of Tourism, Chandigarh Administration Le Corbusierovo dílo na zápis do Seznamu světového kulturního a přírodního dědictví UNESCO. „Urban and Architectural Work of Le Corbusier in Chandigarh“ je na předběžném seznamu a čeká se na jeho nominaci [Urban and Architectural Work of Le Corbusier in Chandigarh: Tentative list, 2012].