

ÚZEMNÍ STUDIE V KONTEXTU MANAGEMENTU ÚZEMNÍHO PLÁNOVÁNÍ ANEB JAK NEDĚLAT STUDIE DO ŠUPLÍKU

Vít Zeman, Lenka Tomášová

Jedním z úkolů, který stojí před architekty, ale i před politiky, není pouhé nalezení způsobu, jak zachránit krásu veřejných prostranství. Naším úkolem je hledat způsob, jak zachránit naši současnou společnost. Veřejné prostory jsou jen indikační papírky, krevní testy pacienta, který se jmenuje kulturní společnost. Dokážeme-li pojmenovat elementární problémy a implementovat určité zásady do náměstí, ulic a obecně do veřejného prostoru, můžeme tím naočkovat dostatečnou dávku účinné látky pro nastavení procesu zotavení pacienta, kterým se naše kulturní společnost stala.

Dnešní společnost je jistě v mnohém specifická, hovoří se o společnosti zaměřené pouze na výkon, společnosti, která buduje pomníky individualismu, která ztrácí zájem o druhé. A tak právě v této době je podle našeho názoru veřejné prostranství místem, které má potenciál pro hledání řešení. Pro zahájení změny, tedy pozitivní změny ve vnímání člověka a jeho sociálních vazeb. Zdá se, že to bude v blízké budoucnosti právě kvalita veřejných prostranství, která bude jednotlivá města od sebe odlišovat.

Samozřejmě že na jedné straně vidíme veřejný prostor jako ulici, náměstí s kašnou, parkovištěm, jako zelený park s dětským hřištěm. Veřejná prostranství jsou ale také meziprostory pro developer-ské aktivity, které čekají na své objevení a pozdvihnutí. Ze všeho nejvíce však vidíme veřejná prostranství jako příležitost. Jako zásadní zdroj, potenciál pro zvýšení ekonomiky, šanci na posílení sociálních vazeb i ekologickou příležitost. Jde o základní odraz kvality naší společnosti. Je namístě se obávat, že pokud zahyne veřejný prostor ve formě, kterou známe, odumře pro zbytnost, zanikne i naše společnost. Zničíme krásu našeho jazyka, vymizí empatie, náklonnost, pocit souzářnosti, možnost sdílení i sdílená radost ze života jako takového.

I když důvody, pro které jsme započali obrovskou práci na kultivaci veřejných prostranství, nebyly nijak osvětlené, tak cíl, který jsme si vytyčili, byl v době začátku projektu velmi smělý. Prvním důvodem pro pořízení územní studie veřejného prostranství byla snaha lépe definovat prostor daný koncepcí ne-

příliš nabitým územním plánem. Tento důvod vnímáme jako společný pro mnohá města naší republiky. Druhým důvodem byly dotace, kterou v té době poskytl Ministerstvo pro místní rozvoj ČR prostřednictvím programu IROP SC 3.3, výzvy č. 9. Ačkoliv tyto důvody jsou více méně prozaické, cíl, který jsme tímto projektem sledovali, šel daleko více do hloubky podstaty územního managementu. Šel i za politické obstarávání si alibi na aktivní přístup a následné pořizování studií do šuplíku, či za potřebu rozhybat němé funkční plochy územního plánu. Šlo o hledání správného cíle. O to pomyslné „proč“!

I když se to může zdát velice jednoduché, rozdíl mezi úspěšným a neúspěšným projektem je zejména ve schopnosti jednoznačně definovat ono „proč“. Jak toho dosáhneme a co konkrétně pro to uděláme, je souhrou komplexnosti přístupu, kvalifikace i té rádobý šťastné náhody. Pokud ale nebudeme vědět, proč to děláme, pokud ono „proč“ nepřeneseme na všechny aktéry procesu tvorby projektu, tedy vedení města, jeho obyvatele, projektanty, pak děláme právě zmíněné projekty do šuplíku, které nemohou nikdy být funkční. Možná, že tyto projekty získají ceny architektury, ocenění designu apod. ale pravděpodobně nikdy nebudou užité. Půjde o projekty náměstí, kde nenajdete lidi na lavičkách a maminky s jejich hraječnými dětmi. To, co tam najdete, bude osamělá tabulka s nápisem „Tento projekt byl spolufinancován EU“.

Paralelně se stanovením cíle vnímáme jako velice důležité zvolit takový přístup k projektu, který se „pokúsí dohlédnout“ až za horizont architektonic-

kého pohledu. Nezůstat pouze v rovině architekta, ale dostat do projektu multidisciplinární přístup, pozvat sociology, antropology, samozřejmě občany, ale i psychology, ekology, filozofy, specialisty na zdravý životní styl a v neposlední řadě politiky a podnikatele. Těm všem se pak pokusit předat a motivovat je pro ono zmíněné „proč“.

Jak tedy nedělat studie do šuplíku

Management v obecné rovině je proces systematického plánování, organizování, rozhodování, vedení lidí a kontroly. Územní management představuje promyšlený, uvědomělý sled budoucích činností s cílem vytvoření podmínek udržitelného rozvoje města, tedy cíle, který vzniká jako konsensus možného rozvoje a současně ochrany daného území, a to v rovině sociální, environmentální a ekonomické. Takový územní management má podobu poslání a je nutné počítat s desítkami let, než se dostaví výsledky.

Základem úspěšného územního managementu je správně zvolený cíl, jinak řečeno jasně definované „proč“. Aby však byl celý proces územního managementu úspěšný, musí být úspěšná každá jeho dílčí část. Územní studie veřejných prostranství představují právě jednu z těchto dílčích částí. V celém systému územního managementu stojí tyto studie v pomyslné hierarchii za územním a strategickým plánem a zároveň těsně před akčními plány a oborovými koncepcemi. Jako takové hrají v celém managementu



Schéma územního managementu

územního plánování nezastupitelnou roli, a to především v určení základní vize (koncepce) rozvoje území.

Zadání územní studie

Správné nastavení cíle

Spoluautor tohoto textu ve své zhruba dvacetileté praxi viděl již stovky nejrůznějších zadání a účastnil se stejného počtu diskusí na téma kvalitní zadání. Přesto si dovoluje tvrdit, že právě zde, kde je nezbytná jasná formulace zadání, máme ještě co zlepšovat. Nejde totiž jenom o kvalifikovaný souhrn požadavků na projekt či o kvalitně popsanou strukturu celého projektu, jde o schopnost popsat politický či společensky užitečný cíl celého projektu. Zadání musí specifikovat nejen technickou potřebu, ale zachytit i atmosféru, kterou má daný projekt realizaci navodit.

Zadání, které jsme se v Humpolci snažili předložit, obsahovalo tedy nejen požadavky na technické, urbanistické a architektonické řešení prostoru. Námí sestavená zadání se snažila jít právě za onen horizont architektonického přístupu a vidět ve veřejném prostranství něco víc. Vidět v nich šanci, jak měnit naši společnost.

Cílem naší práce byla proměna lidí kolem nás pozitivním směrem. Jedním z prostředků vedoucích ke splnění tohoto cíle měla být právě kultivace veřejných prostranství. Silnou inspirací pro tento přístup byla práce psychologa pro-

fesora Philipa Zimbarda, který se soustavně věnuje vlivu prostředí na projev člověka ve společnosti. Proto jsme zadání projektu rozšířili například o požadavky na zvýšení atraktivity, o posílení pocitu sounáležitosti s daným místem formou vhodně zvolených dominant, o výtvarně komponovanou symboliku daného místa, o znovuoživení výjimečnosti místa. Hledat to, na co mohou být v dané lokalitě lidé hrdí, čím se odlišují a s čím se identifikují a čím vytvářejí kontinuitu s historií daného místa.

Tím to však neskončilo, šli jsme ještě dál. Inspirováni programem Zdraví 2020 (Národní strategie ochrany a podpory zdraví a prevence nemocí) Ministerstva zdravotnictví jsme chtěli implementovat do veřejných prostranství i edukaci. Edukaci ve prospěch zdraví. Věříme, že lidský potenciál se uvolňuje pouze tehdy, pokud se lidé cítí bezpečně a současně se cítí být zdraví. Jen vědomá cesta k těmto atributům uvolňuje v lidech tvůrčí potenciál, který se může projevit snahou o obecné krásno věcí kolem nás.

Z těchto důvodů se v rámci našeho zadání objevily také požadavky na takové architektonické řešení prostoru, které bude motivovat občany, zvýší pohybovou gramotnost dětí i rodičů, ale také obecný zájem o zvyšování kvality života a zdravý životní styl. Zejména veřejné prostory, dětská hřiště, ale i způsob navržení a trasování ulic by měly vytvářet předpoklady a následně formovat základní principy zdravého chování dětí předškolního a školního věku.

Obecně lze říci, že urbanistická, architektonická, estetická a funkční kvalita navrženého řešení by měla motivovat k pohybu a prodloužení doby strávené v takovémto prostředí a samotné navržené prvky vytvoří dostatečný stimul pro zdravý životní styl.

Komplexnost pojetí

Základními vstupy, které vytvořily komplexní materiál pro zahájení práce nad tvorbou základní vize rozvoje města, která se následně promítla do zadání územní studie veřejných prostranství města Humpolce, byly myšlenky uznávané české filozofky Anny Hogenové, základní pyramida lidských potřeb Abrahama Maslowa, výzkumy Philipa Zimbarda týkající se vlivu prostředí na chování člověka, zkušenosti architektů, sociologů, sociálních antropologů, demografů, ekologů a následně názory politiků, úředníků, podnikatelů a zastupitelů, ale také informace od správců inženýrských sítí a ostatních dotčených orgánů.

Jednotné pochopení zadání

Zadání, které nakonec vzniklo na základě výše uvedeného principu, nebylo rozhodně komplexní, ale v dané chvíli a s daným poznáním bylo rozhodně maximálně směřující k našemu cíli. Sepsat zadání ale není naším cílem. Sebelepší a sebekomplexnější zadání není k ničemu, pokud ho zpracovatel pochopí špatně, pochopí jinak či nepochopí vůbec. Pokud zpracovatel nepřevzme a nedokáže jasně interpretovat vaše „proč“ tedy cíl vaší práce, pak je Vám celé zadání k ničemu. Z tohoto důvodu jsme po základní formulaci zadání strávili zhruba měsíc diskusemi s nejrůznějšími architekty i celými týmy, abychom se přesvědčili, zda je toto zadání vůbec pochopitelné a zda je naše vize, tedy náš cíl interpretovatelný do myšlení architekta – zpracovatele.

Osvícené vedení

Posledním krokem při tvorbě zadání je přesvědčit vedení města, aby i ono nejen pochopilo, ale i přijalo tuto vizi. Stejně jako ostatní je i tento krok pro úspěch dosažení cíle zásadní. A možná ještě zásadnější než všechny kroky předešlé, protože vedení města musí celou problematiku nejen technicky vstřebat, po-

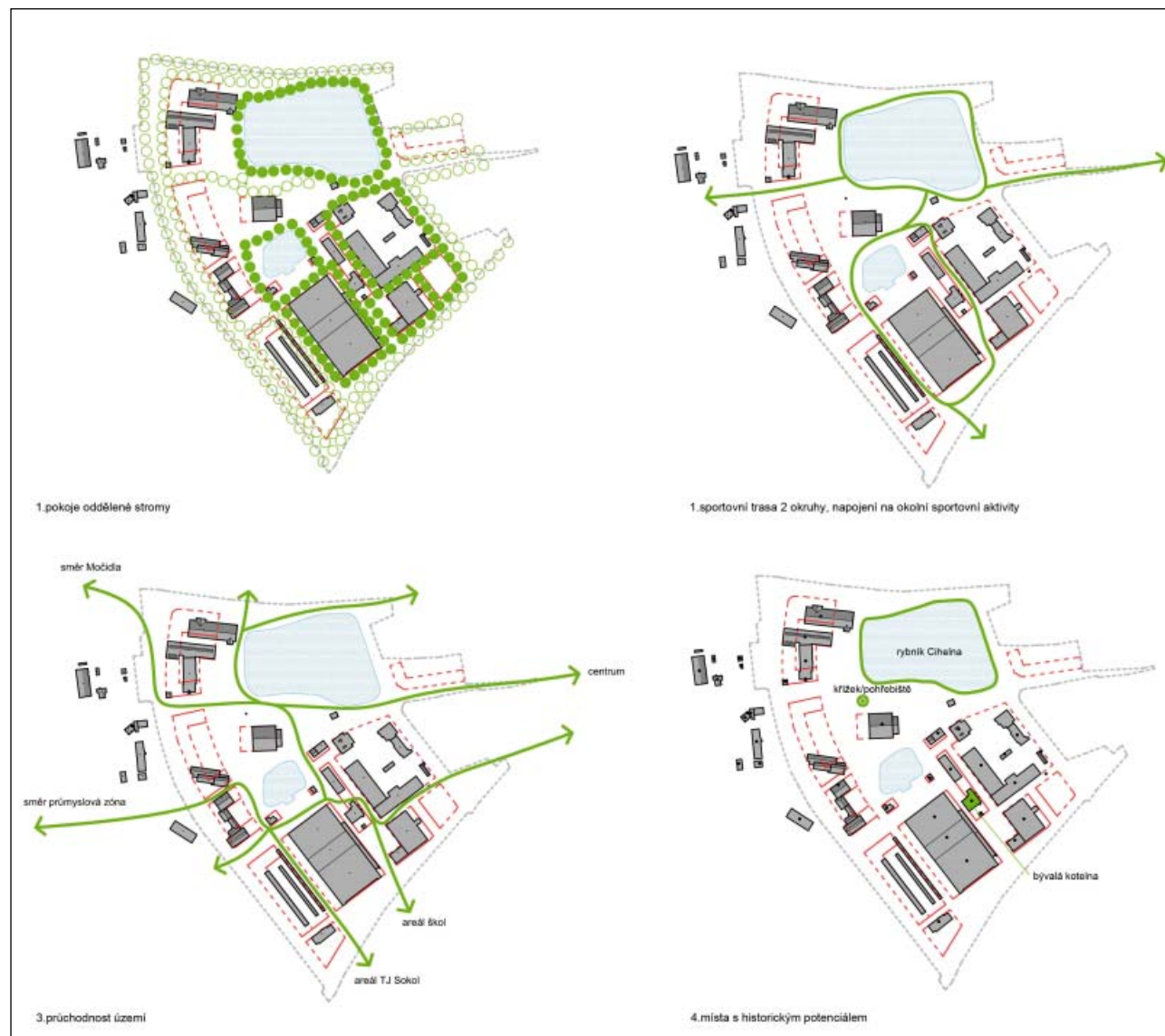
chopit a rozvíjet, musí navíc být schopno tento přístup politicky obhájit a dále předávat na občany. K tomu je zapotřebí velmi, opravdu velmi osvícené vedení. Vedení ochotné strávit hodiny a hodiny při workshopech, veřejných projednáváních či diskusích s jednotlivými účastníky projektu, schopné naslouchat, přijímat názory, nechat se konfrontovat a zároveň udržet nadhled.

Výběr dodavatele

Jak vybrat dodavatele, projektanta, kvalitního architekta? Bez ohledu na doporučení České komory architektů či zkušenosti z několika málo úspěšných příkladů, kdy města dokázala nejlépe výběrem dle nejnižší ceny, je třeba zásadně odmítnout názor, že je obecně

možné zvolit kvalitu spojenou s nabídkou nejnižší ceny. Zákon o veřejných zakázkách zničil a udupal možnost výběru kvalitního projektanta s využitím zdravého rozumu a pouhé obecné transparentnosti, takže právě v této fázi dochází k zásadním dvěma chybám, které mají stejně zásadní vliv na konečnou užitnost díla. V první řadě je to problém oné nejnižší ceny, kdy se na váš stůl dostane pět podhodnocených nabídek a tři dobré, ale bohužel dvakrát tak drahé. Takovéto rozložení nabídek neumožní politicky prosadit ty kvalitní a město prostě musí zvolit nejhorší ze špatných variant. Jediné, co zůstane jako možnost, je výběrové řízení zrušit a uspořádat architektonickou soutěž, kde ovšem hrozí, že se zadavatel fyzicky i duševně vyčerpá již při aktivaci soutěže, a že nakonec stejně nevybere dobře.

V Humpolci jsme proto zvolili řešení, které umožnilo mít výběr zpracovatele pod kontrolou a moci udělat maximum pro výsledek celého projektu. Šli jsme cestou hledání shodnou s prací hokejových či fotbalových skautů. Sledovali jsme práci architektů v dané problematice veřejných prostranství, sledovali jejich publikační či akademickou činnost, strávili jsme hodiny a hodiny osobní diskusí nad jejich konkrétními projekty a nad jejich vnímáním dané problematiky. Dalo by se říci, že do našeho týmu jsme hledali nejlepší útočníky, obránce či brankáře a zároveň i způsob, aby celý tým šlapal a dokázal spolupracovat. Nakonec jsme maximálně zúžili počet týmů a ty požádali o předložení nabídky. Zároveň jsme věděli, že každý z tohoto úzkého počtu ateliérů je schopen zcela přijmout



Schématu urbanistického řešení

Zpracovatel: Ing. arch. Jiri Klokočka a City Upgrade architekti

a rozpracovat náš cíl. Cíl, který každý z nich pochopil a dokázal interpretovat, cíl, ke kterému dokázal přidat vlastní inovace a současně i nadšení.

Pět týmů, pět územních studií, celkem 224 000 m² řešeného území, celkem 15 architektů ochotných si vzájemně naslouchat, vzájemná úcta a nadšení z možnosti vytvořit něco netradičního, komplexního a jedinečného. Schopnost komunikovat s politiky i občany a rok společných workshopů a jednání nad samotným dílem. To vše je výsledek spolupráce tohoto týmu v Humpolci.

Workshopy a pracovní setkání

Je nezbytné konstatovat, že v hierarchii významnosti jednotlivých kroků vedoucích ke kvalitě zpracování celého projektu stojí právě workshopy rozhodně v popředí. První workshop se konal ještě před samotným poptávkovým řízením a měl splnit dva stěžejní cíle. Prvním z nich bylo přijmout zadání v celé jeho komplexnosti, pochopit jednotlivé požadavky, a tedy správně odhadnout nabídku. Tím druhým bylo přijmout samotnou výzvu, tedy cíl, ono „proč“ celého projektu, a tím na sebe vzít odpovědnost za výsledek, který ale spočíval nejen ve zpracování územní studie, ale i v aktivní účasti na workshopech, v daleko systematičtější práci s veřejností, politiky a podnikateli. Také to znamenalo snažit se navzájem inspirovat a pracovat na jednotném formátu zpracování a prezentaci.

Již na prvním setkání bylo jasné, že vybraná skupina architektů bude hledat řešení, nikoli budovat pomníky své jedinečnosti. Dvě třetiny workshopů by se vůbec neuskutečnily, kdyby neexistovalo určité nadšení těchto týmů. Většina workshopů byla pojímána jako dobrovolná setkání a mnohdy také jako edukace politiků, občanů či úředníků. Víc než konkrétní prvky řešení se hledala forma užítosti celého projektu pro samotné město Humpolec.

Tato pracovní setkání měla ještě jeden zásadní význam. Šlo o budování důvěry. Je asi jasné, že patnáct předních českých architektů pohybujících se městem, diskutujících v kavárnách, bavících se s lidmi neutajíte (což by byla fatální chyba), spíše naopak. Na většinu pracovních workshopů jsme zvali i místní odborníky, architekty, stavaře, a o každém jednání jsme také prostřednictvím tisku či internetu informovali veřejnost. V průběhu roku jsme začali vnímat prolomení určité nedůvěry, skepse k radnici právě ze strany veřejnosti. Celým projektem se začala odvíjet tenká, ale velmi důležitá linie důvěry. Linie, která v budoucnu může znamenat nový formát spolupráce, nový formát přístupu k rozvoji města i nový formát úcty k veřejnému prostoru.

Poslední, co je nutno u těchto workshopů zmínit, byl styl spolupráce. Mnozí by se oprávněně zeptali: „Na co workshop? Každý tým má přece jinou lokalitu s jiným zaměřením a jinde ve městě, má jiný, tedy osobitý přístup, tak proč to

míchat dohromady?“ Ano, je to pravda v případě, že výsledkem vaší práce mají být osobitně zpracované studie jednotlivostí. V případě, že budete aspirovat na další cenu architektury za jedno náměstíčko, či zajímavý fragment. Ale jak bylo řečeno v úvodu, v Humpolci nám šlo o víc. Tehdy jsme všichni, asi čtrnáct architektů a další specialisté, seděli u stolu a hledali, čím je pro nás Humpolec, jak ho vnímají místní a jak architekti, kteří v té době neznali místní vazby. V té době již proběhly všechny průzkumy a rozborů v terénu. Současně jsme měli k dispozici komplexní sociálně antropologický průzkum, a takže jsme mohli pracovat opravdu trpělivě. Vrstvu po vrstvě jsme „loupali městskou cibuli“, až jsme se dostali k jednotlivostem, tedy k řešeným lokalitám, které jsme také probrali z pohledu všech, tedy nejen jednoho konkrétního zpracovatele. Každý se vyjádřil, jak dané místo vnímá a čím by se zabýval, resp. co vidí na daném jako stěžejní.

Poslední co jsme řešili takto společně, byly výstupy. Jaký formát zvolit, aby mohl být čitelný pro uživatele. Tedy pro politiky, pro stavební úřad a zejména pro občany města. Tak se postupně definoval i základ pro Stavební předpisy města Humpolce a Stavební komisy.

Jak vnímali workshopy zpracovatelé?

Projekt pro členy zpracovatelských týmů začal nejdříve individuálním setkáním se zadavatelem, diskusí nad tvorbou a zněním zadání územních studií a posléze oficiálním setkáním pěti zpracovatelských týmů v Humpolci na městském úřadě. Toto setkání bylo výkopové a zásadní. Nebyla to pouze možnost seznámit se s tím, kdo další bude na projektech v Humpolci pracovat, ale dalo nám to možnost být spoluautory celkového záměru. Mohli jsme společně diskutovat nad zadáním konkrétních lokalit, ale i zamýšlet se nad celkovou koncepcí města a nad tím, jestli Humpolec má vizi, nebo vizi potřebuje. Společně jsme se shodli, že je nutné potkávat se častěji a společně se pokusit pochopit město a urbanistické souvislosti, které budou pro naši tvorbu zásadní.

Foto: archiv města Humpolce



Workshop v ulici města

Dvoudenní workshop na Vysočině

Následovala dvoudenní akce uprostřed zasněženého února. První den byl převážně o sběru dat, ať už oficiálních, prostřednictvím místních odborníků a úředníků, nebo neoficiálních formou sociálně antropologického průzkumu. Výsledkem bylo získání ucelených datových sad či komplexního přehledu o městě z pohledu odborníků, avšak konfrontovaného s terénním průzkumem či anketními dotazníky. Každá maličkost byla důležitá, jako například veškeré informace o pohybu, o hlavních přístupových cestách, o vedlejších procházkových trasách, ale i o pěšinkách vyšlapaných mezi poli. Následná společná procházka klíčovými oblastmi města nám pomohla nadechnout se stejného vzduchu v cítilení a chápání města, což bylo klíčové pro druhý den společné práce.

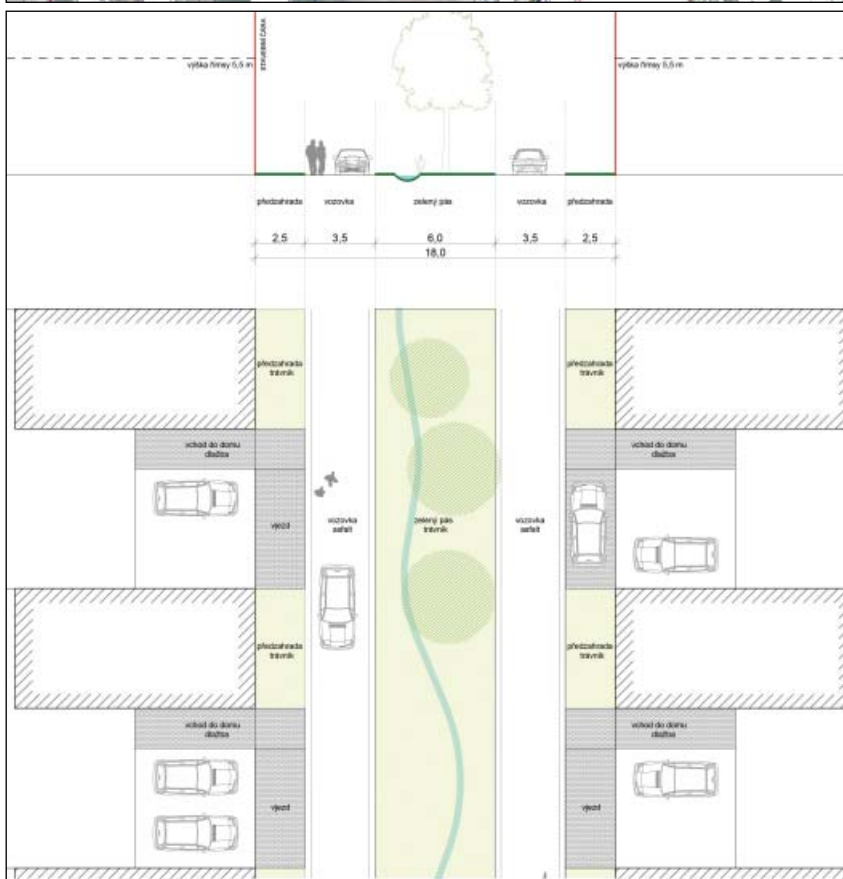
Jednou z věcí, kterou by při organizaci podobného pracovního setkání bylo možné zlepšit, je preciznější stanovení cílů, tedy konkrétních výstupů, kterých chceme dosáhnout. Výsledek by se tak stal lépe strukturovaný a společná práce ještě efektivnější. Důležité bylo dát hlavy dohromady a přemýšlet nad městem tak, aniž bychom přitom mysleli na lokalitu, kterou zrovna řešíme.

Bylo zajímavé nacházet shodu nad vnímáním centra, proč nám připadá rozbité a chaotické, co mu chybí a jak by se to postupem času mohlo změnit. Vyřešil by to regulační plán centra nebo odborná komise? Věříme, že na některé z těchto otázek jsme pomohli městu odpovědět a přitom jsme se dozvěděli více i o naší konkrétní lokalitě, tedy o místě, na kterém jsme pracovali.

Samotnou práci v lokalitě lze charakterizovat jako odemknutí nebo odblokování části města, která se nedbalým a nekoncepčním plánováním stala neprostopnou a neschopnou další kontinuity a navázání na okolní zástavby. Hned na začátku bylo pro nás důležité setkat se s klíčovými hráči a vlastníky pozemků a dozvědět se něco víc o jejich plánech a postojích. K tomu nám pomohlo i oficiální setkání s veřejností, na kterém jsme si uvědomili, jak těžké bude přesvědčit některé občany



Zpracovatel: Pavel Hmlička Architekti



Koordináční výkres řešeného území a detail uličního profilu

o tom, že je potřeba smýšlet o území jednotně a koncepčně a neřešit každou parcelu zvlášť individualistickým způsobem. Určitou známkou úspěchu však pro nás bylo to, že při dalších setkáních s veřejností, již nad více konkretizovaným plánem negativních hlasů ubylo. Někteří dokonce pochopili,

že celistvým přístupem k plánování je možné dosáhnout efektivnějšího využití dané lokality a my všichni jsme si znovu připomněli, že dobrý urbanismus zhodnocuje místo nejen společensky a kulturně, ale i ekonomicky a je realitou, že na to většinou lidé slyší.



Vizualizace – rybník

Participace s veřejností – sociálně antropologický průzkum

Permanentně mezi lidmi

Dalším předpokladem úspěchu celého projektu je participace. V Humpolci jsme se věnovali velmi podrobně sociálním průzkumům, tedy sociálně antropologickým analýzám a terénní práci. Bylo třeba zjistit, kde se kdo a proč pohybuje, čeho si všimá, čeho se obává, co a proč se mu líbí. Kde se rád po ránu prochází, kam jde večer s partnerem či třeba jen se psem. Sledovali jsme, kde sedí a schází se důchodci a kde naopak maminky s kočárky. Kde nikdo není, a také proč. Tento průzkum nenahradíte zveřejněním v novinách nebo anonymním dotazníkem. To je k ničemu, stejně jako jedno či dvě veřejná projednání. Pro výsledek musíte udělat celou komplexní práci: noviny navazují na terénní průzkumníky, ti reagují na sociální antropology a ti vyhodnocují svoji práci u jednoho stolu s architekty a občany. To vše v Humpolci kontinuálně probíhalo šest měsíců, neuběhl snad měsíc bez setkání s lidmi, bez

článků či terénních průzkumů. Byli jsme prostě každý den v ulici, seděli a projektovali veřejné prostory s lidmi přímo vedle nich na jejich lavičce u jejich parku, a to je myslím opět základ úspěchu.

A tak jako jsme vnímali workshopy jako ozdravné prostředky pro vztahy s odbornou veřejností, tak bylo postupně zřejmé, že celý proces participace začal pozitivně měnit náboj mezi lidmi a radnicí. Ano, jsme na začátku a stabilita či mírně pozitivní prostředí je zatím velice křehké zboží. Ale je na nás, zda budeme s trpělivostí krok po kroku přidávat a obhajovat náš započatý postoj a lidé to nakonec přijmou, nebo zda uložíme projekty do poliček, popláčáme se po zádech a zapomeneme. Na začátku jsme zmínili, že jde o poslání, a každé poslání je o trpělivosti, úctě a pokoře. Každý, kdo se vydá na cestu práce s lidmi, musí být rozhodnut tyto atributy projektu poskytnout.

Zároveň probíhal „seriál“ seznamovacích prezentací, přičemž každý večer byla prezentována jedna lokalita. Za aktivitu při spolupráci s projektanty i politiky jsme veřejně a s úctou

všem zúčastněným občanům děkovali. Děkovali jsme za ochotu odpovídat na otázky, zavzpomínat na historii města, za ochotu kreslit náčrtky či se zamyslet na vizi samotného města. Děkovali jsme za účast na setkáních i za mnohdy konfrontační diskuse, prostě jsme děkovali za vše, neboť každá interakce našich občanů si toto poděkování zasloužila. Díky takto úzké interakci možná vznikne projekt, který občané přijmou a budou sami realizovat. Protože bez nich je každá práce na veřejných prostranstvích zbytečná.

Jak obhájit sociálně antropologický průzkum, jak ho definovat

Cílem sociálně antropologického průzkumu bylo pochopit město i vlastní lokalitu z pohledu obyvatel Humpolce. Průzkum byl i zde vnímán tak trochu „přes rameno“, ale nelze si bez něj představit jakoukoliv důstojnou práci pro kultivaci veřejného prostoru.

Sociální antropologie zkoumá člověka v jeho kultuře, v jeho společnosti a v jeho prostředí. Kulturu, společnost i kulturní krajinu však pokládá za historický výtvar jisté lidské skupiny a snaží se je tudíž nejen popsat, ale také pochopit pokud možno tak, jak ji chápou lidé v daném prostředí žijící. Základem antropologického zkoumání, tedy tím absolutně zásadním prvkem pro sociálně antropologický průzkum je terénní výzkum, přiměřeně dlouhý pobyt ve zkoumaném prostředí, rozhovory s místními lidmi, zúčastněné pozorování, které se snaží vyhnout vlastním předsudkům a pochopit zkoumané prostředí v jeho odlišnosti.

Z výše uvedeného lze vyvozovat, že každý kdo chce pracovat na stanovení koncepce řešení požadavků a potřeb člověka v daném místě, musí zákonitě pracovat i s člověkem, jeho chápáním města či ulice i potřebou daný prostor využívat, a současně tento prostor chránit. Bez znalostí opírajících se o podrobný sociálně antropologický průzkum není dle mého názoru možné objektivně správně vyhodnotit průzkumy a rozborů územní studie a zároveň s vysokou mírou udržitelnosti a funkčnosti navrhnout koncepci využití daného prostoru.

Závěr

Územní studie, a co dál?

Územní studie jsou, jak jsme již zmínili, jedním ze zhruba sedmi nástrojů managementu územního plánování. Územní studie veřejných prostranství jsou navíc ještě jejich specifickou alternativou. Proč jim tedy dávat tak zásadní význam v rámci celého zmíněného managementu? A mají vůbec mít tuto výsadu? A jestliže ano, pak proč?

Aby územní management vůbec fungoval, musí být funkční a tedy kvalitně zpracované všechny jeho dílčí části. Město tedy musí být legislativně ukotveno v územním a strategickém plánu. Tyto dokumenty mají zejména za cíl rozvíjet a chránit jednotlivé funkční plochy. Přitom základní parametry, tedy „co“ a „jak“, a také „proč“ konkrétně rozvíjet a co chránit, jsou současně deklarovány v plánu strategickém, v urbanistické rovině jde o součást odůvodnění územního plánu. Jedině díky této symbióze vzniknou odůvodněné zastavitelné plochy stojící na hlavních pilířích udržitelného rozvoje.

Následně přicházející územní studie, které řeší dílčí urbanistickou formu těchto ploch, jsou optimální a současně realistickou architektonicko-urbanistickou vizí takto stanoveného rozvoje, který bude využívat i výstupy zpracovaných analýz jednotlivých oborových koncepcí (koncepte bydlení, logistiky, rekreace, ale také dopravy, zeleně) a spolu s akčními plány dovedou s čas-

tečně konsensuálním návrhem tyto vize až do reálné naplněnosti v konkrétních územních rozhodnutích. To vše postavené nad právním prostředím plánovacích smluv a dohod o parcelaci.

Jsou to tedy jediné územní studie, které jsou schopny ve svých navržených architektonicko-urbanistických koncepcích „postavit“ kvalitní a funkční město. Je to jedinečná možnost, a také většinou možnost jediná, kdy má samospráva ve svých rukou veškeré trumfy pro kvalitní plánování městské struktury, městského prostředí a současně pro ochranu kvalitního veřejného prostoru.

Mluvíme zde o jediné možnosti, kdy město může díky kvalitnímu managementu aktivovat pozitivní rozvoj dosud disfunkčních urbanistických celků a naopak potlačit celky zhoubně se rozvíjející. Tyto nekoordinované rozvojové plochy mohou vychýlit udržitelný rozvoj města na jeden či druhý (případně třetí) pilíř. Navíc, oproti regulačním plánům, které mnohdy díky dlouhým a složitým procesům pořizování mohou zkostnatět a ztratit svoji vizi, mají územní studie obrovskou šanci prosadit kvalitní myšlenku v aktuální době její potřeby.

Nic z výše uvedeného postupu není možné přenést na developery, architektky či jednotlivé úředníky. Jde o proces řízení, o interdisciplinární management územního plánování, který jako takový potřebuje své místo v procesu rozvoje města, stejně jako potřebuje specializované odborníky, tedy profesionály schopné tohoto řízení.

Nejde jen o obrázky

Zpracováním územních studií jsme nezískali úžasné, hotové, vše deklarující urbanistické koncepty, ale získali jsme jedinečný základ pro diskusi s lidmi. Vlastně jsme konečně vytvořili ten pomyslný kulatý stůl, u kterého se nyní můžeme všichni sejít a začít diskutovat. Teprve na takto jedinečně zbudovaném stole můžeme začít tvořit nové, lepší město. Věříme, že nyní je možné začít s lidmi plánovat urbanistické koncepty.

Kongres – předávání zkušeností

Poslední slova tohoto článku jsou směřována k pozvání, které patří každému, kdo má zájem o širší diskusi nad zde zmíněnou tematikou. Jde o pozvání na kongres, který město Humpolec pořádá ve dnech 1.–2. února 2018, a který se bude věnovat úplné problematice managementu územního plánování.

Půjde o více komplexní pohled na rozvoj města. Pohled, který vyzve k práci a k diskusi kvalitní urbanisty, sociální antropology, uvědomělé politiky a filozofy, ekology i psychology a mnohé další profese, které doposud stály co do plánování měst v ústraní. Je nutné začít vnímat význam města jako základní struktury pro život člověka. Pokud nedokážeme správně plánovat města pro lidi, nebudou tato města lidé správně užívat, čímž ublížíme jak městu a jeho potenciálu, tak zejména lidem a potažmo celé naší společnosti.

*Ing. Vít Zeman
manažer územních studií
a územního rozvoje města Humpolce
Lenka Tomášová, B.Arch, M.ADU
členka zpracovatelského týmu*

ENGLISH ABSTRACT

Spatial studies in the context of spatial planning management, or how to avoid writing studies in vain, by Vít Zeman & Lenka Tomášová

One task facing architects and politicians these days is more complex than a search for ways to preserve beautiful public areas: it is a search for ways to save society in its current form. Public zones are litmus tests only; we might think of them as blood tests of a patient named Society of Culture. The identification of elementary problems and the implementation of certain principles in creating the appearance of squares, streets and other public spaces would serve to inject an active ingredient that may start the recovery of a diseased society.