

STRATEGIE UDRŽITELNÉHO ROZVOJE ČR



VLÁDA ČESKÉ REPUBLIKY



USNESENÍ

VLÁDY ČESKÉ REPUBLIKY

ze dne 8. prosince 2004 č. 1242

k návrhu Strategie udržitelného rozvoje České republiky

Vláda

I. s c h v a l u j e Strategii udržitelného rozvoje České republiky obsaženou v části III materiálu č. j. 1642/04 (dále jen „Strategie”);

II. u k l á d á

1. členům vlády a vedoucím ostatních ústředních správních úřadů, aby při zpracování koncepčních dokumentů vycházeli ze Strategie,
2. místopředsedovi vlády pro ekonomiku a předsedovi Rady vlády pro udržitelný rozvoj, aby do 30. listopadu 2005 podal členům vlády pro informaci první situační zprávu s vyhodnoceným souborem indikátorů udržitelného rozvoje a do 30. listopadu 2007 předložil návrh aktualizace Strategie;

III. p o v ě ř u j e předsedu vlády předložit Strategii předsedovi Poslanecké sněmovny Parlamentu České republiky a předsedovi Senátu Parlamentu České republiky k informaci;

IV. d o p o r u č u j e guvernérovi České národní banky a hejtmanům, aby při koncepční činnosti jimi řízených úřadů vycházeli ze Strategie.

Provedou:

členové vlády,
vedoucí ostatních ústředních správních úřadů

Na vědomí:

hejtmani

Předseda vlády
JUDr. Stanislav G r o s s , v. r.

**STRATEGIE UDRŽITELNÉHO ROZVOJE
ČESKÉ REPUBLIKY**

Praha

listopad 2004

OBSAH

I. Úvod	7
II. Situace České republiky	8
II.1 Ekonomický pilíř	8
II.2 Environmentální pilíř	11
II.3 Sociální pilíř	15
II.4 Výzkum a vývoj, vzdělávání	16
II.5 Evropský a mezinárodní kontext	18
II.6 Správa věcí veřejných	19
II.7 Shrnutí	20
III. Východiska a principy strategie udržitelného rozvoje	21
IV. Součásti strategie	21
IV.1 Ekonomický pilíř: posilování konkurenceschopnosti ekonomiky	22
IV.2 Environmentální pilíř: ochrana přírody, životního prostředí, přírodních zdrojů a krajiny, environmentální limity	25
IV.3 Sociální pilíř: posílení sociální soudržnosti a stability	27
IV.4 Výzkum a vývoj, vzdělávání	28
IV.5 Evropský a mezinárodní kontext	29
IV.6 Správa věcí veřejných	29
V. Financování	31
VI. Monitoring a aktualizace	31

I. Úvod

Udržitelný rozvoj je novým rámcem strategie civilizačního rozvoje. Vychází z klasické a široce přijaté definice Komise OSN pro životní prostředí a rozvoj z r. 1987, která považuje rozvoj za udržitelný tehdy, naplní-li potřeby současné generace, aniž by ohrozil možnosti naplnit potřeby generací příštích. Jeho obsah byl poté rozvíjen jednotlivými státy i v mezinárodním měřítku; poslední z velkých setkání, Světový summit o udržitelném rozvoji (Johannesburg 2002), zdůraznil, že cílem je takový rozvoj, který zajistí rovnováhu mezi třemi základními pilíři: sociálním, ekonomickým a environmentálním, jak symbolicky vyjádřilo jeho heslo: lidé, planeta, prosperita. Podstatou udržitelnosti je naplnění tří základních cílů:

- sociální rozvoj, který respektuje potřeby všech,
- účinná ochrana životního prostředí a šetrné využívání přírodních zdrojů a
- udržení vysoké a stabilní úrovně ekonomického růstu a zaměstnanosti.

Potřeba udržitelného rozvoje není vyvolána pouze environmentálními limity, ale také limity ekonomickými a sociálními, vyplývajícími ze zvyšujících se konkurenčních tlaků globální ekonomiky. Svědčí o tom i vývoj v Evropské unii (EU). Významným prvkem, který formuloval sociální a ekonomické priority EU byl Lisabonský summit (březen 2000). Na jarním summitu v Barceloně (březen 2002) byla tato koncepce doplněna závěry předchozího summitu EU v Göteborgu (červen 2001), který přijal Strategii udržitelného rozvoje zaměřenou převážně environmentálním směrem. Lisabonský proces tak získal svou současnou podobu zdůrazňující potřeby rozvoje a vzájemné rovnováhy sociálního, ekonomického a environmentálního pilíře tak, aby jeden nebyl preferován před druhým. ČR přitom musí plnit své mezinárodní závazky k udržitelnému rozvoji z pozice hospodářsky vyspělé země, tj. sdílení globální a regionální zodpovědnosti při respektování specifik a zájmů České republiky.

Strategie udržitelného rozvoje není neměnným dokumentem; je historicky podmíněna a v průběhu času se bude rozvíjet, doplňovat a měnit. Její základní role je včas upozornit na existující a potenciální problémy, jež by mohly ohrozit přechod ČR k udržitelnému rozvoji, a iniciovat opatření, jak těmto hrozbám předejít nebo alespoň zmírnit jejich dopad a co neefektivněji řešit jejich eventuální důsledky. Je v nepříznivém případě reakcí na nouzový stav, v příznivém případě optimalizací rozvoje v daných limitech. Udržitelný rozvoj je srovnatelný s jinými systémy hodnot, jako je systém lidských práv a svobod, které nemají konečnou podobu, ale musí být vykládány a znovu specifikovány v rámci daného historického kontextu. Udržitelný rozvoj je třeba chápat jako „normativní“ myšlenku, stálou výzvu podnětující společenský proces učení a sebeorganizování. Vedle překonávání objektivních věcných disparit je třeba počítat i s tím, že uskutečňování vize bude muset překonávat také bariéry sociálně psychologických stereotypů. Tam spadají jak spotřební návyky a preference, tak přesvědčení o tom, že věda a technika zajistí řešení objektivních disparit bez změny chování a postojů jednotlivců. Je přitom třeba mít na paměti, že pokud se

společnost, a to v evropském i celosvětovém měřítku, nebude připůsobovat zjišťovaným environmentálním, ekonomickým a sociálním limitům, může to ohrozit stabilitu společenského systému.

Strategie by se proto měla stát konsenzuálním rámcem pro zpracování dalších materiálů koncepčního charakteru (sektorových politik či akčních programů). Měla by být důležitým východiskem pro strategické rozhodování v rámci jednotlivých resortů i pro meziresortní spolupráci a spolupráci se zájmovými skupinami.

Základní časový horizont strategie je rok 2014, některé úvahy a cíle však míří až do r. 2030, případně i za tento rok podle povahy dané oblasti (například energetika). Rozlišení kratšího a delšího časového horizontu bude perspektivně důležitým rysem Strategie, která se v této souvislosti zaměří zejména na sladování krátkodobých a dlouhodobých cílů, které nemusí být totožné.

Strategie je zamýšlena jako dlouhodobý rámec i pro politické rozhodování v kontextu mezinárodních závazků, které ČR přijala či hodlá přijmout v souvislosti se svým členstvím v Organizaci spojených národů (OSN), Organizaci pro hospodářskou spolupráci a rozvoj (OECD) a Evropské unii, ale s respektováním specifických podmínek a potřeb České republiky.

Strategie odráží současnou situaci lidského poznání a systém hodnot, na nichž je založena moderní vyspělá společnost, což je pozitivním motivem k hledání cest zajišťujících člověku vysokou kvalitu života. Systém hodnot je však do určité míry faktorem limitujícím. Dnešní rozvojová trajektorie je historicky založena na hodnotách pokroku a růstu (zejména ve smyslu technickém), je však často v rozporu s nutností přijmout určitá omezení daná například limity prostředí a limity zdravého života všech typů společenských komunit (venkovských, městských atd.). Nejde jenom o problém ČR, obdobným problémům v současné době čelí i členské státy EU a další vyspělé země. Dokumenty typu strategií udržitelnosti jsou podnětem k hledání cest i odpovídajících rozhodnutí a opatření, jež povedou k nezbytným změnám systému hodnot ve společnosti a s nimi souvisejícím změnám vzorců spotřeby a výroby. K těmto zásadním transformacím musí dojít na národní i na globální úrovni.

Strategické a dílčí cíle a nástroje Strategie udržitelného rozvoje ČR jsou formulovány tak, aby co nejvíce omezovaly nerovnováhu ve vzájemných vztazích mezi ekonomickým, environmentálním a sociálním pilířem udržitelnosti. Směřují k zajištění co nejvyšší dosažitelné kvality života pro současnou generaci a k vytvoření předpokladů pro kvalitní život generací budoucích (s vědomím toho, že představy budoucích generací o kvalitě života mohou být oproti našim odlišné). K tomu směřují následující strategické cíle:

- udržet stabilitu ekonomiky a zajistit její odolnost vůči negativním vlivům;
- podporovat ekonomický rozvoj respektující kapacitu únosnosti životního prostředí a zajišťující udržitelné financování veřejných služeb (udržitelnou ekonomiku);

- rozvíjet a všestranně podporovat ekonomiku založenou na znalostech a dovednostech a zvyšovat konkurenceschopnost průmyslu, zemědělství a služeb;
- zajišťovat na území ČR dobrou kvalitu všech složek životního prostředí a fungování jejich základních vazeb a harmonické vztahy mezi ekosystémy, v nejvyšší ekonomicky a sociálně přijatelné míře uchovat přírodní bohatství ČR tak, aby mohlo být předáno příštím generacím, a zachovat a nesnižovat biologickou rozmanitost;
- systematicky podporovat recyklaci, včetně stavebních hmot (snižující exploataci krajiny a spotřebu importovaných surovin);
- minimalizovat střety zájmů mezi hospodářskými aktivitami a ochranou životního prostředí a kulturního dědictví, hmotného i nehmotného;
- zajišťovat ochranu neobnovitelných přírodních zdrojů (včetně zemědělského půdního fondu);
- zachovat strategickou potravinovou soběstačnost ČR;
- obhajovat a prosazovat národní zájmy ČR v rámci nejširších mezinárodních vztahů, významných mezinárodních organizací i v rámci bilaterálních vztahů;
- dosáhnout splnění mezinárodních závazků ČR v oblasti udržitelného rozvoje;
- přispívat k řešení klíčových globálních problémů udržitelného rozvoje;
- udržet stabilní stav počtu obyvatel ČR a postupně zlepšovat jeho věkovou strukturu;
- trvale snižovat nezaměstnanost na míru odpovídající ekonomicko-sociálnímu motivování lidí k zapojování do pracovních aktivit;
- podporovat rozvoj lidských zdrojů a dosáhnout maximální sociální soudržnosti;
- zajistit stálý růst úrovně vzdělanosti ve společnosti, včetně vzdělanosti v kultuře, a tím zajišťovat konkurenceschopnost české společnosti;
- rozvíjet etické hodnoty v souladu s evropskými kulturními tradicemi;
- udržet vhodné formy rozmanitosti kultur, života venkova a aglomerací. Zajistit kulturní diverzitu a diverzitu životního stylu. Zajistit rovnoprávnost komunit, dosažitelnost služeb dle jejich rozdílných životních potřeb a priorit;
- zpřístupňovat kulturu všem lidem zejména s ohledem na to, že kultura je základní součástí společnosti založené na znalostech a rozvojový faktor;
- podporovat udržitelný rozvoj obcí a regionů;
- podporovat rozvoj veřejných služeb a sociální infrastruktury;
- umožňovat účast veřejnosti na rozhodování a tvorbě strategií ve věcech týkajících se udržitelného rozvoje a vytvářet co nejširší konsenzus při přechodu k udržitelnému rozvoji;
- bránit posilování možností lobbistických a aktivistických skupin vydávat své partikulární zájmy za zájmy udržitelného rozvoje a takto odůvodněné je prosazovat proti zájmům celku;
- zvyšovat efektivnost výkonu a zlepšovat činnost veřejné správy v souladu s požadavky udržitelného rozvoje;
- přijímat opatření při zajišťování vnější a vnitřní bezpečnosti, která by odrážela požadavky ochrany před mezinárodními kon-

flikty a měnící se formy kriminality, včetně mezinárodního zločinu a zejména terorismu.

Návrh Strategie udržitelného rozvoje České republiky vzešel z rozsáhlé společenské diskuse. Implementace Strategie a zavádění udržitelného rozvoje do úspěšné praxe je záležitostí nejen vlády, ale také všech partnerů a zájmových skupin z veřejné a soukromé sféry.

Smyslem prací na Strategii byla příprava celospolečensky přijatelného koncepčního dokumentu, jehož svobodné respektování a průběžná aktualizace trvale zkvalitní život občanů a upevní demokratický politický systém ČR.

II. Situace České republiky

II.1 Ekonomický pilíř

Vývoj v období 1993 – 2003

Ve sledovaném období se základní makroekonomické ukazatele vyvíjely následovně:

- HDP rostl s výjimkou přechodného drobného poklesu v letech 1997 a 1998.
- Míra inflace v zásadě klesala s výjimkou přechodného nárůstu v roce 1998.
- Obecná míra nezaměstnanosti rostla.
- Podíl průmyslu na hrubé přidané hodnotě mírně klesal; podíl služeb mírně rostl.
- Státní i veřejný dluh se zvyšoval s postupně rostoucí dynamikou.
- Spotřeba domácností trvale rostla.

V současné době patří ČR mezi státy s relativně stabilním hospodářstvím. HDP soustavně roste, nejvyšší přírůstek byl po roce 1989 zaznamenán v roce 1995. Přes rostoucí význam služeb je podíl průmyslu na tvorbě HDP stále vysoký. Vysoký podíl výdajů na hrubý fixní kapitál vytváří potenciál pro dobrý rozvoj ekonomiky v příštích letech. Ekonomika ČR je velmi otevřená, s vysokým podílem zahraničního obchodu. Více než polovinu vývozu a téměř polovinu dovozu do ČR tvoří stroje a dopravní prostředky. Export výrobků a služeb se v 90. letech přeorientoval a přes 70 % směřuje na západní trhy. Saldo zahraničního obchodu je záporné, protože ČR pokrývá dovozem prakticky veškeré své potřeby ropy, zemního plynu a musí dovážet řadu dalších surovin. Téměř polovinu všech tržeb v průmyslu tvoří podniky pod zahraniční kontrolou, jejichž podíl na vývozu průmyslové produkce přesahuje 70 %. V těchto firmách roste produktivita práce rychleji než v ostatních soukromých a veřejných podnicích. Výroba se přesouvá k výrobkům s vyšší přidanou hodnotou. Vlivem investičních pobídek došlo v posledních letech k velmi prudkému růstu přímých zahraničních investic.

Ačkoliv došlo ke stabilizaci finančního sektoru, stav veřejných financí je neudržitelný v dlouhodobém časovém horizontu, jelikož

roste zadlužení ČR. Státní dluh, který je dominantní součástí veřejného dluhu (s podílem 89,9 %) k 31. 12. 2003 představoval 20,5 % HDP (493,2 mld. Kč). Deficit běžného účtu platební bilance dosáhl 6,2 % HDP (2003). Výraznou dynamiku vykazuje také zadlužování obcí. Významným problémem je „vnitřní dluh“.

Současný stav

Za silné stránky ekonomiky ČR a jejich nejvýznamnějších sektorů lze z hlediska udržitelnosti považovat:

- Stabilizaci finančního sektoru (bankovníství, pojišťovnictví).
- Rostoucí podíl služeb na HDP, včetně služeb environmentálních a průmyslových.
- Posun průmyslové výroby k výrobkům s vyšší přidanou hodnotou.
- Tradice v některých odvětvích průmyslu, zejména zpracovatelského.
- Kvalifikovaná pracovní síla.
- Vysoký podíl uspokojení energetických potřeb z vlastních zdrojů a zlepšující se diverzifikace zdrojů.
- Soběstačnost a spolehlivost v oblasti výroby elektrické energie díky tomu, že se ČR nevzdala jaderné energetiky.
- Klesající podíl tuhých paliv na spotřebě primárních energetických zdrojů.
- Postupné snižování energetické náročnosti tvorby HDP.
- Pokles negativního vlivu průmyslové a zemědělské činnosti na životní prostředí, zejména ovzduší a vody.
- Vysoká hustota železniční a silniční sítě.
- Systémy hromadné dopravy ve městech s vysokým podílem na přepravních výkonech, zavádění integrovaných dopravních systémů ve velkých aglomeracích.
- Prudký nárůst podílu vozidel s katalyzátorem na celkovém počtu vozidel, obecně postupné zlepšování technického stavu vozidlového parku.
- Výrazný dynamický rozvoj komunikačních sítí (mobilní telefony a internet).
- Atraktivita ČR z hlediska přírodního i kulturního bohatství.
- Potenciál „živé“ kultury a regionálních specifik.
- Zemědělství zajišťuje údržbu krajiny.
- Zemědělství má převážně velkovýrobní charakter.
- Zemědělství udržuje většinou jako jediný zaměstnavatel ekonomické aktivity na venkově.

Za **slabé stránky** ekonomiky ČR a jejich nejvýznamnějších sektorů z hlediska udržitelnosti je nutno považovat zejména:

- Stav veřejných financí neudržitelný v dlouhodobém časovém horizontu.
- Malá rozvinutost kapitálového trhu.
- Nedostatečně vyvinuté alternativní formy financování podniků a jejich přílišná závislost na bankovním sektoru.
- V některých odvětvích nedostatek investičních zdrojů pro zavádění moderních technologií (např. zemědělství).
- Nižší produktivita práce oproti „starým“ členským státům EU.
- Nízká intenzita inovací v průmyslu, jejich stále ještě nedostatečná podpora ze strany státu.

- Nízká flexibilita trhu práce.
- Energetická náročnost tvorby HDP vyšší než ve státech EU-25 (téměř dvojnásobná).
- Vysoká materiálová náročnost tvorby HDP – rozdíl oproti EU-25 je ještě vyšší než v případě energetické náročnosti.
- Převládající podíl pronajímané půdy, velká roztržitost půdní držby.
- Rostoucí negativní vlivy sektoru dopravy, především automobilové, na životní prostředí, zejména kvalitu ovzduší.
- Nedostatečné zohlednění efektivnosti, rovnoměrnosti a environmentálních hledisek při tvorbě a/nebo aplikaci ekonomických nástrojů (dotace, subvence, pobídky).
- Orientace nových investic na výstavbu „na zelené louce“ namísto na využívání zastavěných, ale již nevyužívaných ploch (brownfields).
- Nedostatečná (nevybudovaná, zastaralá nebo špatně udržovaná) vodohospodářská a energetická infrastruktura (inženýrské sítě, čistírný odpadních vod atd.) ve většině regionů ČR (např. Středočeský kraj včetně hl. m. Prahy).
- Chybějící úseky dálnic a rychlostních silnic, absence silničních obchvatů obcí, nedostatečná údržba a nevyhovující stav dopravních cest, nedostatečné využití možností elektrické trakce v dopravě, nedostatečné využití kombinované dopravy.
- Neustálý růst přepravních výkonů silniční osobní i nákladní dopravy a pokles podílu železniční dopravy na celkových přepravních výkonech.
- Nedostatečně definovaný a podporovaný veřejný zájem kvalitní dopravní obslužnosti obcí a regionů, nerovné ekonomické podmínky pro hromadnou a individuální dopravu v důsledku nehranění externích nákladů přímými uživateli, nízký zájem o hromadnou dopravu mezi veřejností.
- Více než polovina registrovaných vozidel dosud není vybavena katalyzátorem, průměrné stáří vozidlového parku je dosud vysoké.
- Nízká úroveň služeb v některých sektorech a v některých regionech.
- Významné ekonomické rozdíly mezi regiony.
- Nedostatečná infrastruktura pro cestovní ruch z hlediska kvality. Nedocení kvality přírodního prostředí a harmonické krajiny jako atraktivity pro cestovní ruch.
- Nedokonalost institucionálního prostředí zejména z hlediska překážek v podnikání a nedostatečná rychlost rozhodování soudů.

Trendy

Lze očekávat posun v tvorbě HDP ve prospěch služeb a pokles podílu průmyslu a zemědělství. Průmyslová výroba se bude dále posouvat k výrobkům s vyšší přidanou hodnotou. Bude růst produktivita práce a obtížně se bude snižovat nezaměstnanost. Úsilí o splnění maastrichtských kritérií pro vstup do Evropské měnové unie by mělo vést ke stabilizaci a postupnému snížení státního dluhu (resp. schodku veřejných rozpočtů), výhledově k tvorbě vyrovnaných rozpočtů. To vyžaduje reformu sociálního systému a úspory vlády. Do let 2007 - 2009 se kumuluje ukončení přechod-

ných období se sníženou sazbou DPH (teplo, stavební práce v bytové výstavbě), plné otevření energetických trhů, ukončení zvyhodnění některých investičních pobídek, splnění maastrichtských kritérií a omezení možností využití národních monetárních nástrojů hospodářské politiky. V souladu s evropským trendem bude růst podíl obnovitelných zdrojů na primárních zdrojích energie.

Za **rizika** pro udržitelný rozvoj ekonomiky ČR a jejích nejvýznamnějších sektorů je nutno, nebudou-li realizována dodatečná opatření, považovat zejména:

- Reforma veřejných financí nebude provedena v dostatečném rozsahu.
- Rostoucí konkurence na světových trzích, neschopnost prosadit se na třetích trzích.
- Nerozvinutost kapitálového trhu.
- Přetrvávající nedostatečná flexibilita trhu práce, nedostatečná podpora nehmotných faktorů konkurenceschopnosti (příprava nových pracovníků v potřebných oborech, zavádění výsledků výzkumu a vývoje do praxe, nedostatečné řízení a správa podniků).
- Načasování vstupu do Evropské hospodářské a měnové unie.
- Ohrožení existence malých a středních podniků nevhodnou strukturou ekonomického prostředí.
- Nevhodná struktura právního prostředí, zejména pro rozvoj malého a středního podnikání.
- Útlum železniční dopravy (zejména regionální) a pokles přepravních výkonů ve prospěch silniční dopravy.
- Zahlcení dopravních komunikací v obcích a aglomeracích převážně těžkou nákladní a individuální automobilovou dopravou.
- Nedostatek finančních prostředků na údržbu a rozvoj dopravní infrastruktury a oblast obměny vozidlového parku.
- Nedostatečný rozvoj služeb.
- Narůstající rozdíly mezi regiony.
- Ekonomické nedoceňování mimoprodukčních (ekologických a sociálních) funkcí lesů.
- Podceňování významu multifunkčního a nedostatečný rozvoj ekologického zemědělství.
- Nedostatek finančních prostředků, a tím nedostatečné doplňování spotřebovaných živin, neustálé snižování půdní úrodnosti.
- Nedostatek kvalifikovaných pracovních sil v zemědělství.
- Zastávání v oblasti informačních technologií.
- Soustředování investic a pracovních příležitostí do menšího počtu velkých podniků, slabé rozvíjení místní ekonomiky a malých podniků, vedoucí ke snižování sociální a ekonomické stability a zvyšování regionálních disparit.
- Trvalé ekonomické podceňování významu kultury jako rozvojového faktoru; nedoceňování významu investic do péče o kulturní dědictví; nedoceňování ekonomického významu tzv. kulturních průmyslů a nutnosti jejich rozvoje.

Za **příležitost** pro udržitelný rozvoj ekonomiky ČR a jejích nejvýznamnějších sektorů je nutno, budou-li realizována dodatečná opatření, považovat zejména:

- Rychlé a úspěšné dotažení a provedení reformy veřejných financí.

- Restrukturalizace průmyslu a zemědělství, narovnání podmínek na trhu (urychlení konkurzů firem, které nejsou životaschopné).
- Zvyšování produktivity a konkurenceschopnosti průmyslu a zemědělství a posun k výrobě produktů s vysokou přidanou hodnotou, včetně tzv. kulturního průmyslu.
- Rozvoj trhu práce, zvýšení mobility a flexibility pracovní síly.
- Rozvoj vzdělávání, výzkumu a vývoje, zejména v technických oborech.
- Využití potenciálu aktivit k ochraně životního prostředí k technickým a technologickým inovacím (ekoefektivnosti).
- Zahájení výnosově neutrální ekologické daňové reformy, která podpoří perspektivní efektivní technologie a sektory a zároveň má přínosy sociální i environmentální.
- Rozvoj sektoru služeb v žádoucích oborech (turistika, kultura, informatika), podpořený investičními pobídkami.
- Uplatnění adresných (selektivních) pobídek a ekonomických nástrojů, podporujících rozvoj technologií a jiných aktivit šetrných vůči životnímu prostředí.
- Růst úlohy informačních technologií ve společnosti.
- Vysoký potenciál úspor energie.
- Potenciál využití obnovitelných zdrojů, zejména rostlinné biomasy, dříví a spalitelné složky odpadů.
- Instalace moderních energeticky účinných, nízkoemisních a nízkoenergetických technologií v rámci integrované prevence a omezování znečištění (IPPC).
- Průchod transevropských multimodálních koridorů přes území ČR šetrných k životnímu prostředí a lidskému zdraví.
- Kvalitativní i kvantitativní rozvoj městské hromadné dopravy a integrovaných dopravních systémů; rozvoj kombinované dopravy.
- Rozvoj ekologického (alternativního, organického) zemědělství.
- Zavádění nových biotechnologií (např. metylester, bioetanol).
- Rozvoj víceúčelového lesního hospodářství zajišťujícího schopnost lesů plnit odpovídající ekologické, ekonomické a sociální funkce.
- Podpora rozvoje turistické infrastruktury, rozvoj agroturistiky.
- Podpora péče o přírodní a kulturní dědictví v jeho hmotné i nehmotné podobě.
- Postupné odstraňování environmentálně škodlivých dotací.
- Sladění ekonomického rozvoje ve středoevropském regionu s maximalizací přínosů pro sociální a environmentální pilíře s ohledem na silné propojení ekonomických činností (např. průmysl, investice, doprava, obchod, pohyb pracovní síly).

Mezinárodní srovnání

V rámci OECD je ČR podle výše HDP na obyvatele na 24. místě a na prvním místě mezi novými členskými státy EU (Slovensko není členem OECD). Dále je ČR na třetím místě v podílu průmyslu na hrubé přidané hodnotě (HPH), na prvním místě v podílu výdajů na tvorbu hrubého fixního kapitálu a na 12. místě v daňovém zatížení. Důkazem otevřenosti ekonomiky ČR je 5. místo v poměru exportu k HDP a 4. místo v poměru dovozu k HDP.

Závěry

Z analýzy uvedených skutečností vyplývají následující **hlavní závěry**:

- Ekonomiku ČR lze v současné době považovat za stabilní s tím, že stabilita může být v krátko až střednědobém horizontu výrazně narušena určitými vnitřními riziky (předstih růstu spotřeby před růstem HDP, předstih růstu mezd před růstem produktivity práce, předstih růstu dluhu státu před růstem HDP).
- Z hlediska udržitelného rozvoje je negativním faktorem důraz kladený na kvantitativní aspekty růstu bez ohledu na jeho sociální a environmentální kvalitu.
- Ekonomika ČR je a bude zatížena vnitřním dluhem.
- Sektory ekonomiky vytvářejí, i přes výrazné zlepšení v uplynulých letech, určité negativní tlaky na životní prostředí.

Hlavní **rovnovážné prvky** vztahu mezi ekonomickým pilířem a ostatními pilíři, které je nutné posilovat, jsou:

- Většinový konsenzus z hlediska zájmu jak na ekonomickém růstu, tak i na ochraně životního prostředí.
- Podpora výzkumu a vývoje za účelem vývoje nových technologií, které pomohou zvýšení konkurenceschopnosti ekonomiky ČR.
- Rostoucí zájem části hospodářské sféry o dobrovolné environmentální aktivity (EMAS, ISO 14 000, výroba ekologicky šetrných výrobků, dobrovolné dohody).
- Zahájení výnosově neutrální ekologické daňové reformy v souladu s EU, která podpoří rozvoj „ekonomiky přidané hodnoty“ s nízkými materiálovými a energetickými vstupy.
- Rozvoj podnikání v oblasti výrobků a služeb k ochraně životního prostředí vedoucí ke vzniku nových pracovních příležitostí.
- Podpora vývoje technologií šetrných k životnímu prostředí.
- Efektivní uplatňování ekonomických nástrojů v oblasti ochrany životního prostředí (odstranění nežádoucích dotací a subvencí, zahájení ekologické daňové reformy).
- Většinový konsenzus z hlediska potřeby dalšího ekonomického růstu k uspokojení sociálních potřeb.
- Rozvinutá „sociální infrastruktura“ (institute a mechanismy zdravotní péče, sociální podpory a důchodového zabezpečení).
- Vysoká míra ekonomické aktivity obyvatel.

Hlavní **nerovnovážné prvky** vzájemného vztahu mezi ekonomickým pilířem a ostatními pilíři, které je nutné utlumovat, jsou:

- Konflikt zájmů mezi ochranou životního prostředí (zejména ochranou přírody a krajiny) a ekonomickým rozvojem (zejména budování dopravní infrastruktury a výstavba užitkových budov), přetrvávající struktura ekonomiky, jež způsobuje vysoké měrné emise skleníkových plynů a vysokou náročnost na přírodní suroviny a tvorbu odpadů.
- Radikalizace a polarizace názorů na vztah mezi ekonomikou a ochranou životního prostředí; absence partnerství a dialogu.
- Absence většinového konsenzu z hlediska nutnosti zásadní reformy sociálních systémů.

- Prohlubování „vnitřního dluhu“ (např. nerovnováha mezi růstem produktivity práce a růstem mezd).
- Sociální systémy (zdravotní péče, důchodové pojištění) se blíží svým ekonomickým mezím a přestanou být dlouhodobě financovatelné.
- Trh práce není strukturálně v souladu s potřebami ekonomiky (zejména mobilita pracovní síly, flexibilita, kvalifikace).
- Nárůst regionálních disparit (zaměstnanosti, bydlení, struktury pracovních sil a životního prostředí atd.).
- Preference rozvoje krátkodobě ziskové servisní anebo zpracovatelské ekonomiky před dlouhodobými investicemi, zejména do rozvoje znalostní ekonomiky.

Hlavní výzvou ekonomického pilíře udržitelného rozvoje České republiky je posilování konkurenceschopnosti české ekonomiky, zejména cestou:

- **udržení stability ekonomiky a zvýšení její odolnosti vůči negativním vlivům,**
- **vytváření podmínek pro environmentálně a sociálně udržitelný ekonomický růst,**
- **vytváření podmínek pro flexibilní ekonomiku založenou na znalostech a dovednostech,**
- **technologické inovace,**
- **vytvoření účinného partnerství veřejného a soukromého sektoru a posílení jejich zodpovědnosti za prosazování udržitelného rozvoje,**
- **zásady nepřekročení meze regeneračních schopností životního prostředí, zachování jeho schopnosti absorbovat negativní efekty ekonomického růstu a postupného odstraňování vzniklých ekologických škod (neabsorbovatelných ekonomických externalit).**

II.2 Environmentální pilíř

Vývoj v období 1990 – 2003

Na konci osmdesátých let XX. století patřil stav životního prostředí na území ČR k nejhorším v Evropě a v některých ukazatelích i na světě. Tato alarmující situace se stala jedním z impulsů společenských změn v r. 1989. V období 1990 až 1992 došlo, vlivem transformace ekonomiky, k omezení či úplnému zastavení mnoha energeticky náročných znečišťujících výrobních a zátěž životního prostředí začala zvolna klesat. Zároveň byly v rychlém tempu přijaty nové právní předpisy. V období 1993 – 1998 se projevovaly vlivy nové právní úpravy. Docházelo k cca 10% meziročnímu poklesu znečištění ovzduší a vod, byl postupně ukončován provoz nezabezpečených skládek odpadů, do rutinní praxe se dostal proces posuzování vlivů na životní prostředí. Investice k ochraně životního prostředí, které v uvedeném období přesáhly 2 % HDP, směřovaly především do oblasti ochrany ovzduší (odprášení, odsíření a denitrifikace elektráren a velkých tepláren) a ochrany vod (budování kanalizačních a velkých čistíren odpadních vod). Většina environmentálních investic v 90. letech směřovala do koncových zařízení

místo do moderních výrobních technologií. V právní úpravě došlo v tomto období k určitým korekcím souvisejícím s požadavky OECD a byla zahájena transpozice právních předpisů Evropských společenství (ES). V mezinárodní oblasti přistoupila ČR k většině globálních a regionálních smluv k ochraně životního prostředí. V období 1999 až 2003 se pokles znečišťování zpomalil a stav životního prostředí se částečně stabilizoval, což lze vysvětlit tím, že většina opatření, vyvolaných novou právní úpravou, byla ke konci roku 1998 realizována. Další úsilí bylo zaměřeno na dokončení transpozice a na implementaci právních předpisů ES.

Současný stav

Za **silné stránky** stavu životního prostředí v ČR z hlediska udržitelnosti lze v současné době považovat:

- Snížení a následnou stabilizaci emisí skleníkových plynů na úrovni o více než 20 % nižší ve srovnání s rokem 1990.
- Zastavení výroby a zásadní omezení spotřeby látek poškozujících ozónovou vrstvu Země.
- Snižování objemu těžeb nerostných surovin.
- Existence a rozvoj jaderných zdrojů energie, umožňujících podstatné snížení produkce skleníkových plynů.
- Rozvinutý systém centrálního zásobování teplem, který je z hlediska životního prostředí vhodnější než lokální vytápění, a plynofikace.
- Stabilizaci snížené úrovně znečišťování (emise) i znečištění (imise) ovzduší.
- Pokračující nárůst počtu obyvatel napojených na veřejné kanalizace a počtu obyvatel zásobovaných z veřejných vodovodů.
- Významné omezení emisí do vodního prostředí z bodových zdrojů znečištění, splaškových a průmyslových odpadních vod a snížení emisí z plošných zdrojů zejména omezením aplikace hnojiv a pesticidů.
- Dynamický rozvoj ekologického zemědělství, přijetí Akčního plánu ČR pro rozvoj ekologického zemědělství do roku 2010 vládou ČR.
- Existenci sítě zvláště chráněných území s různým stupněm ochrany.
- Projektování a vymezení Územního systému ekologické stability (ÚSES) jako nástroje obecné ochrany přírody a krajiny.
- Postupné mírné zvyšování výměry lesní půdy, mírné zvyšování podílu trvalých travních porostů a snižování výměry orné půdy.
- Nárůst produkce plodin nevstupujících do potravního řetězce (technické a energetické plodiny, léčivky apod.).
- Postupný rozvoj systému minimalizace vzniku odpadů, třídění odpadů a v rámci recyklace materiálové nebo alespoň energetické využití odpadů.
- Postupné zavádění metod správné praxe při nakládání s chemickými látkami a přípravky a geneticky modifikovanými organismy a produkty, včetně zapojování následných kontrolních mechanismů.
- Existenci stabilního právního a institucionálního rámce, ekonomických a dobrovolných nástrojů v oblasti ochrany životního prostředí.
- Přístupem k většině celosvětových a regionálních environmentálních úmluv, u některých s velmi účinnou a efektivně prosazovanou implementací.

Za **slabé stránky** stavu životního prostředí v ČR z hlediska udržitelnosti je nutno považovat:

- Stále ještě vysoké měrné emise hlavního skleníkového plynu - oxidu uhličitého.
- Vysoké měrné emise oxidu siřičitého a oxidů dusíku (na HDP).
- Lokální imisní zátěž oxidem dusičitým, suspendovanými částicemi frakce PM₁₀, polycyklickými aromatickými uhlovodíky (PAU) a těžkými kovy a plošnou imisní zátěž přízemním ozónem, zejména z automobilové dopravy.
- Téměř čtvrtina obyvatel (22,6 %) žije v domech, které nejsou napojeny na veřejnou kanalizaci; téměř 8 % vod, vypouštěných do kanalizací, není dále čištěno a několik stovek obcí nebo jejich částí velikosti nad 2 000 ekvivalentních obyvatel dosud není vybaveno dostatečným systémem nakládání s odpadními vodami.
- Některé úseky vodních toků jsou dosud v kategorii „silně“ a „velmi silně znečištěná voda“, značná část významných vodních toků vykazuje zvýšené koncentrace specifických škodlivin anebo je mikrobiálně znečištěna a významně technicky upravena (regulace, kanalizace, napřimování apod.).
- Jakost povrchových a podzemních vod je ovlivňována plošnými zdroji znečištění, zejména nadměrným vyplavováním živin z půdního prostředí v důsledku zemědělské velkovýroby; 45 % zemědělské půdy je zahrnuto do „zranitelných oblastí“; celé území ČR je zahrnuto do kategorie „citlivá oblast“ z hlediska požadavků na čištění městských odpadních vod.
- Značný podíl vodních nádrží (včetně rybníků) trpí eutrofizací, jejímž důsledkem je významný sezónní rozvoj toxických řas a sinic, většina stojatých vod je mikrobiálně znečištěna a není vhodná ke koupání.
- Na fungování ekosystémů ani na stavu kulturní krajiny se dosud ve větším rozsahu pozitivně neprojevovalo snížení produkovaného znečištění ani postupná revitalizační opatření.
- Krajinný ráz je doposud významně ovlivněn necitlivou lidskou činností, urbanizací a suburbanizací; péče o kulturní krajinu není dostatečná.
- Druhá skladba i věková a prostorová struktura lesů je v některých oblastech nepříznivá, lesní půdy byly místy dlouhodobě kumulativně degradovány a dvě třetiny výměry lesů vykazují různé stupně imisního poškození.
- Pomalý proces komplexních pozemkových úprav, a tím oddalování nezbytných environmentálních opatření v krajině.
- Velmi nízká retenční schopnost krajiny zvyšující riziko povodní je důsledkem přetrvávajícího intenzivního zemědělského a lesního hospodaření a nakládání s vodními toky a nivami.
- Přetrvávající kontaminace půdy a horninového prostředí v některých městských aglomeracích; existence už jednou využívaných a zdevastovaných ploch a objektů (*brownfields*) a jejich nedostatečná regenerace a opětovné využívání. Nedostatečná evidence a sanace kontaminovaných ploch.
- Skládkování je stále nejrozšířenějším způsobem odstraňování odpadů (cca 20 % z celkové produkce). Nedostatečně se uplat-

ňují systémy minimalizace, separace a následného materiálového využití odpadů.

- Stále se vyskytuje vysoký počet ekologických havárií, požárů a úniků nebezpečných látek a nově hrozba terorismu s potenciálními významnými dopady i na životní prostředí a přírodní zdroje (zvláště zdroje pitné vody).
- Vysoký podíl obyvatel je vystaven nadměrnému hluku.
- Absence koncepčního přístupu k řešení problematiky invazních vetřeleckých druhů.
- Nevhodně prováděné meliorace na zemědělské půdě, vedoucí ke zrychlenému odtoku vody z krajiny a snížení zásob podzemní vody.
- Zvyšování dopadů masového cestovního ruchu na přírodu zvláště v chráněných územích (vzhledem k přírodním hodnotám území a kapacitě únosnosti prostředí).
- Výrazné snížení ploch mokřadních ekosystémů, negativní dopad odvodňování a eutrofizace.

Trendy

Za **rizika** pro udržitelný rozvoj v oblasti životního prostředí ČR je nutno považovat, nebudou-li přijata dodatečná opatření, zejména:

- Nárůst nebo i udržení vysoké hladiny emisí oxidu uhličitého.
- Nízký potenciál pro snížení celkových emisí oxidů dusíku.
- V důsledku automobilové dopravy omezené možnosti snížení nadlimitní imisní zátěže oxidem dusičitým, suspendovanými částicemi velikostní frakce PM_{10} , polycyklickými aromatickými uhlovodíky (PAH) a troposférickým ozónem.
- Potenciální riziko kontaminace vod a půdy z uzavřených nedostatečně zabezpečených skládek odpadů a z některých průmyslových objektů.
- Zvyšování množství odpadu, především komunálního.
- Snížování biologické a krajinné rozmanitosti.
- Nadměrné zábery zemědělských a lesních půd pro stavební a jiné účely.
- Nárůst počtu nevyužívaných zdevastovaných ploch a objektů ve městech i na venkově („vybydlené“ obytné domy, opuštěné objekty a areály – *brownfields*, neudržované části krajiny).
- Riziko dalšího zhoršování vitality lesních porostů v některých lokalitách v důsledku zpožděného účinku minulé imisní zátěže, snížení ekologické stability lesních ekosystémů v důsledku nevhodné druhové skladby a prostorové struktury lesních porostů.
- Přetrvávající riziko výronů důlních plynů z opuštěných důlních děl v Ostravskokarvinském revíru a úniků dalších nebezpečných a toxických látek do prostředí ze starých ekologických zátěží.
- Zhoršení stavu životního prostředí, především kvality ovzduší a zatížení obyvatelstva hlukem v městských aglomeracích z důvodu nárůstu individuální a podnikatelské autodopravy a poklesu podílu hromadné městské dopravy a železniční dopravy.
- Biologické riziko genetické kontaminace spojené se šlechtěním a genetickými modifikacemi nových forem organismů a s šíře-

ním nevhodně introdukovaných, geograficky nepůvodních, invazních a geneticky modifikovaných druhů organismů.

- Chemické riziko spojené s úniky chemických látek do životního prostředí (těžké kovy, perzistentní organické polutanty, endokrinní disruptory) zejména z průmyslových výroby a dopravy, prostřednictvím ekologických havárií, v agrochemikáliích (pesticidy) a při použití jako materiálu ve spotřebním zboží.
- Riziko přírodních katastrof i „antropogenních“ havárií a teroristických útoků.
- Riziko poškozování přírodních hodnot nadměrným turistickým ruchem.

Za **příležitosti** pro udržitelný rozvoj životního prostředí ČR lze považovat, budou-li realizována dodatečná opatření, zejména:

- Využití technických možností snížení emisí a dalších dopadů na životní prostředí v rámci integrovaného povolování (IPPC).
- Existující významný potenciál pro další pokles emisí oxidu uhličitého.
- Další mírný pokles emisí znečišťujících látek do ovzduší ze stacionárních zdrojů (vlivem nových požadavků na provoz zdrojů).
- Mírný pokles emisí znečišťujících látek do ovzduší z mobilních zdrojů v absolutních hodnotách a výrazný pokles v měrných hodnotách ve vztahu k výkonům (bude-li tak jako dosud probíhat obměna vozového parku rychleji než nárůst dopravních výkonů a zlepšili se čištění komunikací).
- Další výrazný pokles znečišťování vod z bodových i plošných zdrojů (v souvislosti s další výstavbou kanalizací, čistíren odpadních vod se III. stupněm čištění, zaváděním nových technologií a realizací opatření v zemědělství).
- Intenzivnější realizace revitalizační vedoucí k transformaci vodních a mokřadních ekosystémů s cílem obnovy jejich přirozených funkcí.
- Postupné vytváření podmínek, zejména adaptivním managementem, pro snížení počtu ohrožených druhů rostlin a živočichů a zachování biodiverzity.
- Rozvoj managementu přírodních zdrojů a postupné zvyšování ekologické stability krajiny a všech jejich ekologických funkcí, zejména retenční.
- Rozšiřování ploch a péče o stanoviště planě rostoucích rostlin a volně žijících živočichů.
- Regenerace a v nezbytném případě i sanace zastavěných a nadále nevyužívaných ploch a objektů (*brownfields*) a jejich důsledné využívání pro výstavbu a jiné využití.
- Pozvolné zlepšování zdravotního stavu lesů v důsledku poklesu imisní zátěže, zlepšování ekologické stability lesních ekosystémů postupnou úpravou druhové skladby i prostorové struktury lesních porostů tak, aby bylo dosaženo souladu s přírodními podmínkami a funkčním zaměřením lesů.
- Postupná a účinná sanace a rekultivace starých ekologických zátěží.
- Postupné snižování množství odpadů z obalů a množství biologicky rozložitelného odpadu, ukládaného na skládky.
- Pokles hlukové zátěže vlivem obměny vozového parku, nových technických požadavků na výrobky a realizace pasivních opatření u dopravní infrastruktury.

- Podpora městské a místní hromadné dopravy a místní a regionální železniční osobní dopravy jako sociálně vhodné a environmentálně šetrné a celostátní a mezinárodní nákladní železniční a kombinované dopravy jako environmentálně šetrné a ekonomicky výhodné, dále pak podpora cyklistické dopravy v rámci rozvoje ekologických forem cestovního ruchu.
- Rozvoj ekologických forem cestovního ruchu, vytvoření statutu autorizovaných průvodců cestovního ruchu v chráněných územích.
- Podpora a realizace územních systémů ekologické stability (ÚSES), zejména v rámci komplexních pozemkových úprav.
- Přijetí praktických opatření k zastavení úbytku biodiverzity.
- Definování a uplatňování indikátorů biologické rozmanitosti při měření pokroku, dosaženého v úsilí o snižování úbytku biodiverzity.
- Rozvoj environmentálně šetrných technologií.
- Posílení aplikace a zvyšování efektivity ekonomických nástrojů v oblasti životního prostředí (včetně ekologické daňové reformy).
- Aplikace principu předběžné opatrnosti do každodenní praxe.

Mezinárodní srovnání

Ze srovnání hodnot vybraných indikátorů ČR s průměrnými hodnotami EU-15, OECD-30 a hodnotami některých nových členů EU-25 (viz např. Zpráva o životním prostředí v ČR v roce 2002, aktualizovaná Státní politika životního prostředí ČR – 2004) vyplývá, že vážnými problémy zůstávají např. měrné emise oxidu uhličitého, způsobené mimo jiné vysokým podílem tuhých paliv (hlavně uhlí) ve struktuře tuzemské spotřeby primárních energetických zdrojů, dále nízká energetická efektivita tvorby jednotky HDP, vysoké měrné emise oxidů dusíku. Problémem také zůstává např. kriticky nízká biodiverzita, špatný zdravotní stav a především druhová skladba lesů. V řadě srovnání se však situace v ČR pohybuje v oblasti průměrných hodnot EU-15, při srovnání s průměrnými hodnotami OECD-30 je situace v ČR často podstatně příznivější.

Komplexním indikátorem udržitelného rozvoje je například „ekologická stopa“, stanovující množství přírodních zdrojů, které příslušný stát ročně spotřebuje. Jednotlivé zdroje jsou převedeny na množství biologicky produktivní půdy a vodních ploch nutných k jejich vyprodukování a k asimilaci odpadů při používání disponibilních technologií. Vzhledem k tomu, že občané státu používají zdroje i z jiných států a znečištění, které produkují, může mít přeshraniční dopad, musí být do ekologické stopy státu zahrnuty také plochy „zahraniční“.

Podle zprávy Světového fondu pro přírodu z roku 2002 (WWF – International, Living Planet Report, 2002), která hodnotí ekologické stopy a dostupné ekologické kapacity 152 států světa, reprezentujících 99,7 % obyvatel Země, činila ekologická stopa ČR 4,8 ha/obyvatel (na základě dat z roku 1999). Tato hodnota převyšuje dostupnou biokapacitu ČR (2,3 ha/obyvatele) i globální biokapacitu (1,9 ha/obyvatele) více než dvojnásobně. ČR tak vytváří „ekologický deficit“, který kompenzuje „dovozem biokapacity“ ze zahraničí.

Závěry

Z analýzy uvedených skutečností vyplývají následující **hlavní závěry**:

- Oproti katastrofální situaci na konci osmdesátých let dvacátého století došlo k zásadnímu zlepšení prakticky ve všech oblastech, kde to za období 15 let bylo možné.
- Stav většiny složek životního prostředí přesto není optimální a negativní vlivy stavu životního prostředí na fyzické a psychické zdraví lidí nejsou dosud zanedbatelné.
- V podpoře ekologického zemědělství, obnovitelných zdrojů energie, zaměstnanosti a rozvoje venkova je nutno pokračovat.
- V budoucích letech již nelze očekávat výrazné snižování znečišťování srovnatelné s dynamikou v devadesátých letech dvacátého století, přitom mimořádným problémem zůstávají vysoké emise oxidu uhličitého.
- Další snížení znečišťování již bude obtížnější a nákladnější.
- Je nutno pokračovat v realizaci aktivních opatření k ochraně životního prostředí, přičemž prioritou bude ochrana přírody a krajiny a klimatického systému Země.
- Výraznější zlepšení stavu ekosystémů lze z věcných důvodů očekávat ve středně až dlouhodobém horizontu.
- Je nutno zlepšovat ekologickou výchovu, vzdělávání a osvětu a obecně prosazovat komplexní, strukturální a funkční přístup ekosystémového pojetí životního prostředí.

Hlavní **rovnovážné prvky** vztahu mezi environmentálním pilířem a ostatními pilíři, které je nutné posilovat, jsou:

- Většinový konsenzus z hlediska zájmu jak na ekonomickém růstu, tak i na ochraně životního prostředí.
- Rozvoj „ekonomiky přidané hodnoty“ s nízkými materiálovými a energetickými vstupy.
- Rozvoj podnikání v oblasti výrobků a služeb k ochraně životního prostředí vedoucí ke vzniku nových pracovních příležitostí; rozvoj a uplatňování environmentálně šetrných technologií.
- Rostoucí zájem části hospodářské sféry o dobrovolné environmentální aktivity (EMAS, ISO 14 000, výroba ekologicky šetrných výrobků, dobrovolné dohody).
- Zvyšování kvality života jednak snižováním znečištění, jednak aktivními krajinnými a obecně „prostorotvornými“ opatřeními (včetně zlepšení funkce územního plánování).
- Posilování ekonomické stimulace přechodu k udržitelným vzorcům výroby a spotřeby.
- Vzrůstající efekt osvěty, výchovy a vzdělávání v oblasti změny vzorců chování.

Hlavní **nerovnovážné prvky** vztahu mezi environmentálním pilířem a ostatními pilíři, které je nutné utlumovat, jsou:

- Konflikt zájmů mezi ochranou životního prostředí (zejména ochranou přírody a krajiny) a ekonomickým rozvojem (zejména budování dopravní infrastruktury a výstavba užitkových budov).
- Radikalizace a polarizace názorů na vztah mezi ekonomikou a ochranou životního prostředí; absence partnerství a dialogu.

- Preference řešení aktuálních sociálních či ekonomických požadavků před řešením problémů v oblasti životního prostředí, jejichž pozitivní dopad se projevuje s prodlevou.
- Pokračující deficit v modernizaci a inovacích.

Hlavní výzvou environmentálního pilíře udržitelného rozvoje České republiky je zohlednění nároků současné populace i budoucích pokolení v rámci celého ekosystému, zajištění dostatečné kvality složek životního prostředí, ekosystémů a jejich vzájemných vztahů, minimalizace střetů zájmů mezi ochranou životního prostředí a ekonomickým rozvojem, přispívání k řešení globálních environmentálních problémů (zejména ochrana klimatu a ochrana biodiverzity) a sociálních problémů (zaměstnanost, zdravotní péče).

II.3 Sociální pilíř

Vývoj v období 1993 – 2003

V ČR přes hlubokou proměnu politického a ekonomického systému po roce 1989 po celou dobu existují a v zásadě fungují základní sociální instituce a mechanismy v oblastech zdravotní péče, sociálního zabezpečení, právní úpravy a soudnictví, vzdělávání, kultury a osvěty. V řadě oblastí se však projevují negativní trendy, související zejména s výrazně nepříznivým demografickým vývojem a s nárůstem nezaměstnanosti. Z analýzy vývoje je zřejmé, že nárůst výdajů na zdravotnictví a důchodové pojištění je výrazně rychlejší než nárůst výkonnosti ekonomiky.

Současný stav

V současné době se ukazuje, že systém zdravotní péče a zejména penzijní systém, byť dosud funkční, se při průběžném způsobu financování počínají blížit ke svým ekonomickým limitům.

Za **silné stránky** ČR v sociální oblasti z hlediska udržitelnosti je možno považovat:

- Vysoká ekonomická aktivita obyvatelstva.
- Ustavený mechanismus aktivní politiky zaměstnanosti.
- Rozvinutý sociální systém.
- Poměrně široká síť státních i nestátních zařízení sociální péče.
- Rozvinutý systém zdravotní péče a vysoká úroveň technického vybavení v řadě zdravotnických zařízení.

Za **slabé stránky** ČR v sociální oblasti z hlediska udržitelnosti je nutno považovat:

- Míra porodnosti klesla v ČR na svou historicky nejnižší míru – 1,14 dětí na ženu (příčemž záchovná hodnota populace¹⁾ je 2,1 dítěte na ženu). ČR se tak řadí mezi země s nejnižší porodností na světě.
- Růst počtu dlouhodobě nezaměstnaných, přetrvávající a v některých oblastech prohlubující se regionální rozdíly.

- Politika zaměstnanosti dosud není dostatečně aktivní (spíše posilování sociální sítě než tvorba nových pracovních míst).
- Nedostatečný podíl flexibilních forem organizace práce a nízká mobilita pracovní síly.
- Nízká provázanost regionální bytové politiky s potřebami mobility pracovní síly.
- Neexistující systém předvídání potřeby kvalifikovaných pracovníků.
- Pokračující vyliďňování venkovských oblastí.
- Nedostatečná podpora rodin s dětmi, sociální a ekonomický vývoj nepříznivý většímu přirozenému přírůstku populace.
- Problémy se středně a dlouhodobou financovatelností penzijního systému.
- Nedostatečně rozvinuté kapitálové formy financování individuálních potřeb osob v penzijním věku.
- Zneužívání systému sociálních dávek.
- Slabá motivace k pracovnímu uplatnění skupin ohrožených sociálním vyloučením.
- Problémy se středně a dlouhodobou financovatelností systému zdravotní péče; zneužitelnost.
- Synergické působení některých přetrvávajících negativních vlivů aktuálního stavu životního prostředí na fyzické a psychické zdraví obyvatelstva (hluk, kvalita ovzduší a vody, chemické látky, alergická onemocnění).
- Nedostatečně zajištěná péče o ohrožené skupiny obyvatelstva (tělesně postižení, duševně nemocní, drogově závislí, etnické menšiny, imigranti).
- Malá nabídka terénních sociálních služeb.
- Latentní rasismus a xenofobie určité části populace.
- Podcenění významu kulturních aktivit jako preventivního faktoru vzniku sociálně patologických jevů a pro pomoc při jejich odstranění.
- Malá pozornost věnovaná kvalitě a dostupnosti veřejných služeb kultury.

Trendy

Za nejvýznamnější **rizika**, hrozící udržitelnému rozvoji sociálního systému ČR, je nutno považovat, nebudou-li realizována dodatečná opatření, zejména:

- Pokračující pokles porodnosti (výrazný pokles počtu narozených dětí, výrazný pokles počtu dětí ve všech věkových skupinách).
- Nepříznivý demografický vývoj („stárnutí populace“).
- Vznik finančních problémů penzijního systému v dlouhodobém výhledu.
- Další růst strukturální nezaměstnanosti v celostátním měřítku a v problémových regionech.
- Nárůst nezaměstnanosti v některých věkových (absolventi, lidé po 50. roku života) a kvalifikačních kategoriích (zejména méně kvalifikovaní; částečně v důsledku snadné dostupnosti méně kvalifikované pracovní síly ze zahraničí).
- Růst podílu sociálně marginalizovaných skupin obyvatelstva (zejména dlouhodobě nezaměstnaní občané s nízkou kvalifikací).

1) Záchovná hodnota vyjadřuje počet dětí na jednu ženu nutný k tomu, aby se populace sama obnovovala.

- Nárůst počtu obyvatel napojených na systém sociální péče.
- Zneužívání systémů sociální podpory a zdravotní péče.
- Nárůst sociálních a etnických konfliktů.
- Odliv vysoce a středně kvalifikovaných pracovních sil s negativním dopadem na domácí sektory (výzkum a vývoj, zdravotnictví, informační technologie).

Za nejvýznamnější **příležitosti** pro udržitelný rozvoj ČR v sociální oblasti lze považovat, budou-li realizována dodatečná opatření, zejména:

- **Aktivní opatření proti chudobě a sociálnímu vyloučení.**
- **Reforma veřejných financí (včetně „zeštíhlení veřejné správy“).**
- **Reforma důchodového systému.**
- **Reforma systému zdravotní péče.**
- **Změny systému sociální péče.**
- **Aktivní podpora rodin s dětmi.**
- **Posílení flexibility pracovního trhu a mobility pracovní síly.**
- **Aktivní a komplexní politika zaměstnanosti.**
- **Rozvoj hospodářství.**
- Odpovědná migrační politika vlády.
- Konceptní snižování regionálních disparit.
- Podpora vzniku vyšších a vysokých škol ve všech regionech (mimo univerzitní města).
- Naplňování cílů kulturní politiky.

Reformy veřejných financí, důchodového systému a systému zdravotní péče jsou považovány za potřebu dlouhodobého vývoje a nikoli jednorázového aktu očekávaného v krátkém časovém horizontu.

Mezinárodní srovnání

Problémy v oblasti zdravotního a sociálního systému jsou společné všem zemím EU a vyplývají z nepříznivého demografického vývoje v kombinaci s příznivým vývojem v oblasti očekávané doby dožití (počet obyvatel přispívajících do průběžně financovaných systémů zdravotní péče a důchodového pojištění setrvale klesá, zatímco počet obyvatel čerpajících prostředky z těchto systémů setrvale roste). ČR je však navíc zemí s druhou nejnižší porodností na světě.

Závěry

Z analýzy uvedených skutečností vyplývají pro ČR následující **hlavní závěry**:

- Výrazně nepříznivý demografický vývoj.
- Předstih růstu výdajů na zdravotnictví před růstem příjmů ze zdravotního pojištění.
- Předstih růstu budoucích výdajů na důchody před růstem příjmů z důchodového pojištění.
- Předstih růstu výdajů na nezaměstnanost před růstem příjmů na aktivní politiku zaměstnanosti.
- Momentální vysoká nezaměstnanost, podporovaná nízkou mobilitou a flexibilitou pracovní síly, slabými investicemi do malých podniků v lokálních ekonomikách i například daňovým systémem (vysokým nepřímým zdaněním pracovních míst).

Problémy sociálního pilíře jsou plně závislé nejen na vývoji ekonomiky, ale v dlouhodobém horizontu i na stavu životního prostředí (zdravotní stav obyvatelstva, možnosti k odpočinku, turistika, zaměstnanost).

Hlavní **rovnovážné prvky** vzájemného vztahu mezi sociálním pilířem a ostatními pilíři, které je nutné posilovat, jsou:

- Vytváření vhodných společenských, sociálních i ekonomických podmínek pro zakládání a existenci rodiny.
- Většinový konsenzus z hlediska potřebnosti dalšího ekonomického růstu k uspokojení sociálních potřeb.
- Rozvinuté sociální systémy (instituce a mechanismy zdravotní péče, sociální podpory a důchodového zabezpečení).
- Vysoká míra ekonomické aktivity obyvatel.
- Zvyšování kvality života jednak snižováním znečištění životního prostředí, jednak aktivními krajinotvornými a obecně „prostorotvornými“ opatřeními.
- Rozvoj podnikání v oblasti výrobků a služeb k ochraně životního prostředí vedoucí ke vzniku nových pracovních příležitostí (ekoturistika a ekologické zemědělství).
- Rozvoj venkova (rozvoj drobného podnikání, šetrné turistiky, omezení odlivu obyvatel do měst).
- Zvyšování kvality života zlepšováním kvality a dostupnosti veřejných služeb kultury.

Hlavní **nerovnovážné prvky** vzájemného vztahu mezi sociálním pilířem a ostatními pilíři, které je nutné utlumovat, jsou:

- Ekonomické a sociální znevýhodnění rodin s nezaopatřenými dětmi.
- Absence většinového konsenzu z hlediska nutnosti reformy sociálních systémů.
- Sociální systémy (sociální podpora, zdravotní péče, důchodové pojištění) se přibližují svým ekonomickým mezím a přestanou být dlouhodobě financovatelné.
- Trh práce není v souladu s potřebami ekonomiky (zejména mobilita, flexibilita a kvalifikace pracovní síly).
- Globalizace kultury.

Hlavní výzvou sociálního pilíře udržitelného rozvoje ČR je, kromě nezbytné reformy penzijního systému, systému sociální péče a systému zdravotní péče, minimálně udržení stabilního počtu obyvatel a dlouhodobě postupný nárůst a zlepšování věkové struktury, snižování nezaměstnanosti, podpora rozvoje lidských zdrojů včetně dobře dostupných veřejných služeb kultury a zvyšování sociální soudržnosti.

II.4 Výzkum a vývoj, vzdělávání

Vývoj v období 1990 – 2003

Po roce 1990 se zvýšil počet vysokých škol a fakult, byly založeny vyšší odborné školy a víceletá gymnázia. Vedle sítě státních škol vznikly na všech úrovních školy soukromé. Došlo k nárůstu počtu studujících na středních a zejména na vysokých školách

a k transformaci struktury a k modifikaci poslání Akademie věd ČR. Některé resortní výzkumné ústavy byly zrušeny, jiné privatizovány. Výdaje na školství i na výzkum a vývoj sice stoupají, dynamika růstu je však v porovnání s ostatními státy OECD nižší. V posledních letech byly zahájeny práce na změně cílů a obsahu vzdělávání, tvorbě systému péče o kvalitu a hodnocení vzdělávání, zkvalitnění práce pedagogických a řídicích pracovníků a řady dalších změn.

Současný stav

V současné době disponuje ČR příliš rozsáhlou sítí základních škol a škol středního odborného a vyššího odborného vzdělávání, zatímco síť vysokých škol je sice dostatečná, avšak z hlediska zvyšování vzdělanosti a zejména přípravy vysokoškolských odborníků lze v některých regionech předpokládat vznik neuniverzitních veřejných vysokých škol. Výzkum a vývoj je provozován především na vysokých školách, pracovištích Akademie věd ČR a v resortních výzkumných ústavech, v určité míře také v privátním sektoru.

Za **silné stránky** ČR v oblasti výzkumu a vývoje a vzdělávání z hlediska udržitelnosti je možno považovat zejména:

- Vysoká míra účasti v primárním a sekundárním vzdělávání.
- Poměrně hustá síť škol s vyhovující regionální dostupností.
- Existující kapacita zařízení pro vzdělávání dospělých a poradenských středisek.
- Vysoký lidský potenciál v oblasti výzkumu a vývoje a umění.
- Významný podíl výzkumu probíhá v resortních výzkumných institucích.
- Zavedený systém výuky ekologie a výchovy k udržitelnému rozvoji již od předškolní výchovy.
- Prodlužující se délka vzdělávání.

Za **slabé stránky** ČR v oblasti výzkumu a vývoje a vzdělávání z hlediska udržitelnosti je nutno považovat zejména:

- Chybějící systém vzdělávání dospělých.
- Nízká úroveň praktických dovedností u absolventů odborného vzdělávání.
- Nedostatečná spolupráce ekonomické sféry se školami a vědeckými institucemi, nízká účast soukromého sektoru na financování výzkumu, nedostatečně efektivní využívání výsledků výzkumu a vývoje.
- Nedostatečná společenská a finanční podpora výzkumu a vývoje (oproti EU a zejména USA); v řadě případů nedosahuje potřebné úrovně technické, personální a finanční vybavení vysokých škol a výzkumných pracovišť.
- Nedostatečná provázanost výzkumu a vývoje s inovační politikou.
- Nedostatečné zapojení soukromé výzkumné sféry do výzkumné a realizační činnosti.
- Zastávání technické základny v oblasti výzkumu a vývoje a vzdělávání.
- Pokračující odchod kvalifikovaných odborníků z regionů s vysokou nezaměstnaností.

- Nepružnost v reagování na aktuální světové výzvy výzkumu a vývoje (zejména pokud jde o vznik nových multidisciplinárních studijních oborů).
- Dlouhodobé nepochopení kultury jako nutné součásti vzdělávání a rozvoje faktorů; nepochopení kulturní úrovně jako ukazatele vzdělanosti.
- Znevýhodnění základního školství na venkově vedoucí k nerovnováznému rozvoji komunit (venkovských ve srovnání s městskými).

Trendy

Za **rizika**, hrozící udržitelnému rozvoji ČR v oblasti výzkumu a vývoje a vzdělávání je nutno považovat zejména:

- Rozvoj systému vzdělávání bude zaostávat za potřebami ekonomiky (nedostatečná orientace na technické obory).
- Nízká motivace dospělých k dalšímu vzdělávání.
- Výzkum a vývoj bude zaostávat za potřebami národního hospodářství a „vzdělanostní společnosti“ obecně, odchod českých odborníků do zahraničí.
- Kultura bude i nadále chápána jen jako čistě spotřebující odvětví a nikoli jako faktor rozvoje lidského potenciálu.

Za **příležitosti** pro udržitelný rozvoj ČR v oblasti výzkumu a vývoje a vzdělávání je možno považovat zejména:

- Včasné zpracování prognóz a přizpůsobení systému vzdělávání na všech úrovních potřebám trhu práce a „vzdělanostní společnosti“ obecně.
- Přímá i nepřímá podpora dalšího vzdělávání.
- Přímá i nepřímá podpora výzkumu a vývoje.
- Přímá i nepřímá podpora poskytování veřejných kulturních služeb a statků.
- Posílení mezinárodní spolupráce v oblasti výzkumu a vývoje.
- Orientování výzkumu do oblasti vývoje nových progresivních technologií s nízkou materiálovou a energetickou náročností a snižující tak zatížení životního prostředí, závislost ekonomiky na dovozech surovin a deficit zahraničního obchodu.

Závěry

Za největší problém výzkumu a vývoje a vzdělávání v ČR je nutno, kromě omezených finančních prostředků, považovat zejména nedostatečné technické i personální vybavení (včetně odchodu kvalifikovaných pracovníků do zahraničí za lepšími pracovními podmínkami).

Hlavní výzvou udržitelného rozvoje České republiky v oblasti výzkumu a vývoje a vzdělávání je zajištění vysoké úrovně vzdělanosti ve společnosti a tím i posílení konkurenceschopnosti ekonomiky. Dále jde o podporu výzkumu a vývoje za účelem vývoje nových technologií, které pomohou zvýšit konkurenceschopnost ekonomiky ČR.

II.5 Evropský a mezinárodní kontext

Vývoj v období 1993 – 2003

Bezprostředně po svém vzniku k 1. lednu 1993 zahájila ČR jednání směřující k jejímu členství v Evropské unii. Prvním krokem bylo uzavření smlouvy o přidružení, po níž následovalo oficiální předložení žádosti o vstup. Od roku 1996 se zintenzívnily práce na transpozici souboru právních předpisů ES do českého právního řádu a zvýšila se četnost kontaktů s „evropskými“ strukturami. Na konci devadesátých let byla zahájena jednání s Evropskou komisí na úrovni jednotlivých kapitol *acquis communautaire* a byly specifikovány oblasti vyžadující přechodná období. Po uzavření všech kapitol *acquis* byla podepsána smlouva o přistoupení. 1. května 2004 se ČR stala členem Evropské unie.

V prosinci 1995 se ČR jako první z postkomunistických států stala členem OECD a v březnu 1999 členem NATO.

Současný stav

Za **silné stránky** ČR z hlediska udržitelnosti lze v evropském a mezinárodním kontextu považovat zejména:

- ČR má mezi nově přistoupivšími postkomunistickými státy po Slovinsku druhý nejvyšší HDP na osobu a rok.
- ČR se v období po roce 1989 dokázala politicky, hospodářsky i bezpečnostně přeorientovat na evropské a euroatlantické struktury.
- ČR je v současné době plně zapojena do činnosti většiny „evropských“ i mezinárodních struktur.

Za **slabé stránky** ČR z hlediska udržitelnosti je v evropském a mezinárodním kontextu nutno považovat zejména:

- ČR zatím není připravena na vstup do Evropské hospodářské a měnové unie.
- Nízký objem rozvojové a humanitární zahraniční pomoci ČR.
- Přílišná otevřenost ekonomiky, a tím závislost na zahraničním obchodu, především dovozu strategických surovin odrážejících energetickou a materiálovou náročnost ekonomiky a průměrnou konkurenceschopnost.

Trendy

Za **rizikové faktory** udržitelného rozvoje ČR je v evropském a mezinárodním kontextu nutno považovat:

- Riziko teroristických útoků spojené se zapojením ČR do protiteroristické koalice.
- Neplnění cílů a úkolů Lisabonské strategie EU i Strategie udržitelného rozvoje EU.
- Neschopnost využít pozitivních prvků globalizace a čelit jejím prvkům negativním.
- Rostoucí konkurenční tlaky některých rozvojových zemí, zejména Číny a Indie.
- Energetická a materiálová závislost ekonomiky a s tím související náchylnost k negativním reakcím ekonomiky na výkyvy cen energií a surovin s nezbytnými sociálními dopady.

Za **příležitosti** pro udržitelný rozvoj ČR lze v evropském a mezinárodním kontextu považovat:

- Rozšíření EU; úspěšná integrace ČR do evropských struktur a zejména do evropského hospodářského prostoru.
- Příznivý ekonomický, sociální a environmentální vývoj EU.
- Aktivnější zapojení do řešení problémů udržitelného rozvoje v rámci takových významných mezinárodních organizací, jako je OSN a OECD.
- Adaptace principů OECD/DAC a zvýšení mezinárodní komplementarity a koordinace zahraničních rozvojových projektů ČR.
- Využití výhodného geografického postavení ČR jako mostu mezi nápadní a východní Evropou (např. dopravní sítě, zahraniční obchod, pohyb kapitálu, zboží a pracovní síly).
- Využití kulturního a vědeckého potenciálu.
- Prosazení se ČR ve středoevropském regionu (spolupráce regionů a místní přeshraniční Agenda 21).

Mezinárodní srovnání

ČR patří v regionálním srovnání k nejrozvinutějším novým členským státům EU, a to zejména z následujících důvodů:

- druhý nejvyšší HDP na obyvatele ročně (po Slovinsku),
- poměrně rozvinutá infrastruktura (dopravní, environmentální),
- poměrně vysoká atraktivita pro investory,
- nejvyšší průměrný objem prostředků na rozvojovou spolupráci.

Poměrně dobré je také postavení České republiky v žebříčku hodnocení „kvality života“, prováděného OSN. Poslední známá hodnota indexu lidského rozvoje (HDI) z roku 2004 (0,868) řadí ČR na 32. místo na světě. Průměrná hodnota HDI pro celý svět (177 sledovaných států) činí 0,729; průměrná hodnota pro OECD pak 0,911. Nejvyšší dosažená hodnota HDI činí 0,956 (Norsko) a nejnižší 0,273 (Sierra Leone). Z podrobné analýzy vyplývá, že:

- všechny státy bývalé EU-15 mají vyšší HDI než ČR, - z nových postkomunistických členských států EU má vyšší HDI pouze Slovinsko,
- ze států OECD mají nižší HDI než ČR Polsko, Maďarsko, Slovensko a Mexiko (Slovinsko není členem OECD).

Závěr

Postavení a význam České republiky v rámci rozšířené Evropské unie je dáno zejména její velikostí – patří mezi středně velké členské státy. Česká republika je dále členem „klubu“ ekonomicky nejrozvinutějších států světa – Organizace pro hospodářskou spolupráci a rozvoj, do které byla přijata jako první postkomunistický stát, a členem obranné aliance NATO. Z globálního hlediska patří Česká republika do skupiny zemí, jejichž kvalita života je mezinárodně uznána za vysokou.

Hlavní výzvou udržitelného rozvoje České republiky v evropském a obecně mezinárodním kontextu je přispět k důslednému prosazování principů udržitelného rozvoje jak v rámci EU, tak širších mezinárodních vztahů a iniciativně se podílet na řešení klíčových globálních problémů.

II.6 Správa věcí veřejných

Vývoj v období 1993 – 2003

ČR zahájila svou samostatnou existenci 1. ledna 1993. Během velmi krátké doby se podařilo transformovat základní politické instituce (Parlament ČR, ministerstva a další ústřední správní úřady) z federální úrovně na úroveň národní. Došlo k vytříbení spektra politických stran. Počátkem současné dekády byla provedena reforma veřejné správy. Nově vzniklé krajské úřady, obecní úřady již existujících obcí s rozšířenou působností, pověřených obcí a obcí nahradily ve výkonu státní správy zrušené okresní úřady.

Ve sledovaném období proběhly demokratické volby na všech úrovních (Poslanecká sněmovna a Senát Parlamentu ČR, krajská zastupitelstva, městská a obecní zastupitelstva) v řádných termínech, s jedinou výraznější výjimkou mimořádných parlamentních voleb v roce 1998.

Současný stav

V současné době je ČR mezinárodně respektovaným státem s garantovanými občanskými právy, standardní zastupitelskou demokracií a fungující tržní ekonomikou.

Za **silné stránky** v oblasti správy věcí veřejných v ČR lze z hlediska udržitelnosti v současné době považovat:

- V ČR existují standardní mechanismy a instituce zastupitelské demokracie na všech úrovních.
- V ČR existuje standardní spektrum politických stran pravicové, středové a levicové orientace.
- V ČR je poměrně rozvinutá síť nestátních neziskových organizací zabývajících se řadou aspektů společenského života.
- Součástí právního řádu jsou mechanismy umožňující přístup k informacím, účast veřejnosti na rozhodování a přístup k právní ochraně.

Za **slabé stránky** v oblasti správy věcí veřejných v ČR je z hlediska udržitelnosti v současné době nutno považovat:

- Nedostatečná vymahatelnost práva.
- Korupční prostředí (vnímání korupce) na různých úrovních veřejné správy.
- Nadměrné propojování politické a ekonomické sféry; nedostatečná odolnost politického systému proti lobbistickým tlakům.
- Setrvačné postoje části veřejnosti požadující nadměrný „protekcionismus“ státu namísto své vlastní odpovědnosti.
- Neřešení rovného přístupu občanů k základním místním veřejným službám.

Trendy

Za **rizika** pro udržitelný rozvoj v oblasti správy věcí veřejných v ČR je nutno považovat, nebudou-li realizována dodatečná opatření, zejména:

- Pokles zájmu veřejnosti o volby a o politické dění jako takové, zejména u mládeže.

- Rozšířená korupce veřejné správy.
- Přetrvávání „lobbistického“ propojování ekonomické a politické sféry.
- Nedostatečná transparentnost a integrita (odolnost vůči korupci) veřejné správy na všech úrovních.
- Nedostatečná pozornost věnovaná novým a nebo narůstajícím formám kriminality (mezinárodní organizovaný zločin, terorismus).

Za **příležitost** pro udržitelný rozvoj správy věcí veřejných v ČR lze považovat, budou-li realizována dodatečná opatření, zejména:

- Udržení a zvýšení zájmu veřejnosti o věci veřejné, rozvoj občanské společnosti.
- Posílení funkce veřejné správy jako služby veřejnosti.
- Posílení transparentnosti a integrity (odolnosti vůči korupci) veřejné správy a soudního systému na všech úrovních.
- Překonání pozůstatků centralismu v rozhodování; důsledné respektování principu subsidiarity.
- Zkvalitnění právního systému a posilování prostředků prosazování práva s cílem rozvíjet právní vědomí občanů a posilovat prvky právního státu.
- Důslednější kontrola a „skládání účtů“ veřejných institucí.
- Posílení strategického střednědobého a dlouhodobého plánování, řízení a správy.

Mezinárodní srovnání

ČR je institucionálně standardním evropským demokratickým státem, který se svým politickým systémem neodlišuje od ostatních členských států Evropské unie.

ČR je dále členem OECD a většiny relevantních mezinárodních organizací.

Závěry

Z hlediska udržitelného rozvoje je v krátkém a středním časovém horizontu zřejmě největším politickým problémem schopnost či neschopnost vlád a veřejné správy obecně řešit důležité nerovnovážné prvky ve vztahu mezi ekonomickým, environmentálním a sociálním pilířem udržitelnosti. Mezi další problémy patří nedostatečná komunikace mezi ministerstvy i uvnitř jednotlivých správních úřadů, mezi státní správou a samosprávou a mezi veřejnou správou a občany, problémy v prosazování práva, problémy transparentnosti rozhodování, nedostatečná komunikace mezi veřejným a soukromým sektorem, pokles společenské (sociální) zodpovědnosti soukromého sektoru.

Hlavní výzvou udržitelného rozvoje České republiky v oblasti správy věcí veřejných je:

- **posílení postavení regionů a obcí,**
- **optimalizace systému veřejné správy,**
- **zvýšení kvality a efektivity veřejné správy,**
- **řešení dostupnosti základních místních veřejných služeb pro občany,**
- **zvýšení vnitřní a vnější bezpečnosti,**
- **posílení prostředků prosazování a vymahatelnosti práva.**

II.7 Shrnutí

Analýza rovnovážnosti či nerovnovážnosti vzájemných vztahů mezi ekonomickým, sociálním a environmentálním pilířem udržitelnosti je uvedena v následující tabulce:

Rovnovážné prvky	Nerovnovážné prvky
Ekonomický pilíř versus environmentální pilíř	
Většinový konsenzus z hlediska zájmu jak na ekonomickém růstu, tak i na ochraně životního prostředí.	Konflikt zájmů mezi ochranou životního prostředí (zejména ochranou přírody a krajiny) a ekonomickým rozvojem (zejména budování dopravní infrastruktury a výstavba užitkových budov).
Rostoucí zájem části hospodářské sféry o dobrovolné environmentální aktivity (EMAS, ISO 14 000, výroba ekologicky šetrných výrobků, dobrovolné dohody).	Nízká motivace ze strany státu k dobrovolným dohodám a dalším dobrovolným opatřením zlepšujícím stav životního prostředí.
Rozvoj „ekonomiky přidané hodnoty“ s nízkými materiálovými a energetickými vstupy.	Radikalizace a polarizace názorů na vztah mezi ekonomikou a ochranou životního prostředí; absence partnerství a dialogu.
Ekonomický pilíř versus sociální pilíř	
Většinový konsenzus z hlediska potřeby dalšího ekonomického růstu k uspokojení sociálních potřeb.	Absence většinového konsenzu z hlediska nutnosti zásadních změn sociálních systémů.
Rozvinuté sociální systémy (instituce a mechanismy zdravotní péče, sociální péče a důchodového zabezpečení).	Sociální systémy (sociální péče, zdravotní péče, důchodové pojištění) se blíží svým ekonomickým mezím a přestanou být středně a dlouhodobě financovatelné.
Vysoká míra ekonomické aktivity obyvatel.	Trh práce není v souladu s potřebami ekonomiky (zejména mobilita, flexibilita a kvalifikace pracovní síly).
Environmentální pilíř versus sociální pilíř	
Rozvoj podnikání v oblasti výrobků a služeb k ochraně životního prostředí vedoucí ke vzniku nových pracovních příležitostí.	Převádění výrob a odpadů do zemí s nižší úrovní ochrany životního prostředí.
Zvyšování kvality života jednak snižováním znečištění, jednak aktivními krajinotvornými a obecně „prostorotvornými“ opatřeními.	Rostoucí dotace do sociálních systémů omezující disponibilní prostředky k ochraně životního prostředí.
Vytváření nových pracovních míst v sektoru turistiky v souvislosti s vyšší atraktivitou „čistých“ lokalit.	Upřednostnění řešení aktuálních sociálních požadavků před řešením problémů v oblasti životního prostředí.

III. Východiska a principy strategie udržitelného rozvoje

Základními východisky jsou jednak zachování demokratického politického systému zastupitelského typu a ekonomického systému na bázi tržní ekonomiky, jednak antropocentrický přístup, který se opírá o přesvědčení, že postavení člověka v rámci přírody je z mnoha důvodů výjimečné. Strategie se opírá o soubor principů, z nichž nejvýznamnější je **princip úcty k lidskému životu (etický princip), k přírodě a k civilizačním a kulturním hodnotám**. Dalšími významnými principy jsou:

Princip generační odpovědnosti za zachování a předání základních přírodních, kulturních a civilizačních hodnot.

Princip sociální solidarity vychází z přesvědčení, že společnost je povinna se přiměřeným způsobem postarat o své občany, kteří se dostali do obtížné situace.

Podle **principu sociální soudržnosti** společnost musí cíleně snižovat počet sociálně marginalizovaných jednotlivců a skupin.

Na základě **principu rovných příležitostí jednotlivců a skupin** by všem subjektům měly být stanoveny všude, kde je to možné, stejné podmínky.

V souladu s **principem pozitivní ekonomické stimulace** by ekonomické prostředí mělo stimulovat subjekty k žádoucím aktivitám.

Princip přiměřenosti nákladů stanoví, že vynaložené náklady na opatření by vždy měly vyvolat optimální účinek.

Princip integrace stanoví, že aktivity v každém pilíři musí přihlížet k dopadům do pilířů ostatních s cílem nalézt jejich vzájemnou rovnováhu.

Princip předběžné opatrnosti stanoví, že opatrnost je nutno zachovávat i v případech, kdy není jistota, že k nežádoucímu jevu dojde.

Princip prevence se opírá o zkušenost, že prevence je obecně schůdnější a finančně méně náročná než náprava.

Podle **principu synergického účinku** by v případě variantních řešení měla být preferována taková, která vyvolají příznivé přímé či vedlejší efekty ve všech strategických rozměrech.

Podle **principu subsidiarity** je problémy nutno řešit na co nejnížší možné úrovni.

Princip kultivace veřejného prostoru vyžaduje otevření procesu formování a realizace strategie udržitelného rozvoje subjektům odborné a občanské veřejnosti.

Princip partnerství stanoví, že vztahy mezi environmentálními, ekonomickými a sociálními subjekty musí být založeny na bázi partnerství, nikoliv na bázi rivality.

Podle **principu otevřenosti a transparence** musí být rozhodovací procesy demokraticky otevřené a kontrolovatelné veřejností.

Princip exaktnosti, tj. definování vědecky podložených, měřitelných a kontrolovatelných koncepčních úkolů a opatření, který je naplňován opatřeními krátkodobého, střednědobého nebo dlouhodobého charakteru.

Princip uváženého přijímání ekologických závazků, tzn. že nelze přijímat ekologické závazky bez zodpovědného ocenění jejich dopadu.

Princip ekosystémového přístupu, tedy komplexní, strukturní a funkční přístup k životnímu prostředí.

Podle **principu „znečišťovatel a spotřebitel platí“** každý, kdo svou činností nepříznivě ovlivňuje životní prostředí, odpovídá za škody na životním prostředí způsobené.

Princip minimalizace znečištění (rizika) u zdroje vychází ze zkušenosti, že minimalizace znečištění či rizika přímo u jeho zdroje je obvykle technicky i ekonomicky schůdnější.

Na základě **principu substituce** by tam, kde je to technicky možné a ekonomicky schůdné, měly být výrobky a činnosti škodící složkám životního prostředí nahrazovány výrobky a činnostmi škodícími méně či vůbec.

Princip minimalizace materiálových a energetických vstupů stanoví, že výrobky a služby by měly být všude, kde je to technicky možné a ekonomicky schůdné, zajišťovány při co nejmenších nárocích na materiály a energie.

Princip preferování obnovitelných zdrojů před neobnovitelnými vyžaduje, aby všude, kde je to technicky a ekonomicky schůdné, byly materiální a energetické potřeby saturovány pomocí obnovitelných zdrojů.

Princip nepřekračování environmentálních limitů ekonomického rozvoje a oddělení ekonomického růstu od negativních dopadů na životní prostředí (decoupling).

Princip prevence vzniku odpadů a jejich recyklace (využívání druhotných surovin).

Princip postupného preferování intenzivního rozvoje společnosti před rozvojem extenzivním.

Princip udržení života na venkově.

Princip obnovy a údržby kulturní krajiny.

Princip komplexního řešení zabezpečení souladu přírodních, civilizačních a kulturních hodnot v území nástroji územního plánování a koordinace činností v území.

Kromě těchto principů a základních východisek vychází Strategie rovněž z mezinárodních závazků, kterými je Česká republika vázána tím, že přistoupila k řadě programových dokumentů udržitelného rozvoje, především k závěrům konferencí OSN z Ria a Johannesburgu a k Miléniovým rozvojovým cílům OSN, rovněž tak k závěrům jednání Komise OSN pro udržitelný rozvoj z r. 2003, které obsahují Mezinárodní víceletý program činnosti Komise s časovým horizontem do r. 2017. Východiska pro Strategii představuje též prohlášení ministrů OECD k udržitelnému rozvoji z r. 2001 a dlouhodobý program OECD v oblasti udržitelného rozvoje a Strategie udržitelného rozvoje Evropských společenství z r. 2001.

IV. Součástí strategie

Vzhledem k tomu, že se jedná o strategii vlády, jsou níže uvedené cíle formulovány jako cíle vlády s tím, že rozsah jejich plnění je pochopitelně určen nástroji, které má vláda k dispozici (zejména návrhy zákonů, prováděcí předpisy k zákonům - nařízení vlády a vyhlášky, usměrňování finančních toků). Strategické cíle jsou stanoveny jako vzájemně souměřitelné s tím, že ke každému z nich jsou přiřazeny cíle dílčí.

IV.1 Ekonomický pilíř: posilování konkurenceschopnosti ekonomiky

Prvním strategickým cílem je udržet stabilitu ekonomiky ČR a zajistit její odolnost vůči vnějším i vnitřním negativním vlivům.

K tomuto strategickému cíli se vztahuje skupina dílčích cílů, zaměřených na vybrané problémové okruhy.

V makroekonomické oblasti bude vláda prostřednictvím svých disponibilních nástrojů:

- vytvářet podmínky pro makroekonomickou stabilitu a ve spolupráci s Českou národní bankou (ČNB) pro monetární stabilitu,
- vytvářet podmínky pro adaptabilitu ekonomiky vůči šokům (např. povodně, sucha, šokový nárůst cen nebo kritický nedostatek strategických surovin na světovém trhu, závažné havárie),
- zajišťovat rozvoj a další kultivaci kapitálového trhu.

Plnění uvedených dílčích cílů se bude sledovat zejména podle těchto **indikátorů**:

- ⇒ míra inflace (%)
- ⇒ míra hrubých úspor domácností (%)
- ⇒ saldo příjmů a výdajů veřejných rozpočtů (% HDP)
- ⇒ celkový objem hrubých investic (% HDP)
- ⇒ celkový objem čistých investic (% hrubých investic)

Ve **fiskální oblasti** bude vláda prostřednictvím svých disponibilních nástrojů:

- stabilizovat složenou daňovou kvótu vyplývající z připravených zákonů k reformě veřejných financí s tím, že v roce 2006 nebude složená daňová kvóta vyšší než v roce 2003,
- reformovat veřejné finance tak, aby byla zajištěna dlouhodobá udržitelnost základních sociálních služeb – zejména penzijního a zdravotního systému, postupně zmenšování „vnitřní dluh“ a zároveň byl posilován růstový potenciál národního hospodářství,
- v souladu s EU reformovat daňovou soustavu ve smyslu výnosově neutrální ekologické daňové reformy, kterou je nutno zvažovat v rámci celé fiskální politiky a dalších opatření zaměřených na podporu konkurenčního prostředí a tvorbu pracovních míst,
- pozitivně motivovat k podpoře neprodukcčních funkcí ekosystémů (ekologické, krajinné, estetické) a ochraně přírody a krajiny.

Plnění uvedených dílčích cílů se bude sledovat zejména podle těchto **indikátorů**:

- ⇒ podíl mandatorních výdajů na celkových veřejných výdajích (%)
- ⇒ podíl environmentálních daní k celkovým daňovým výnosům (%)
- ⇒ podíl environmentálně nepříznivých subvencí a dotací (%)

V **oblasti podnikání** vláda vytvoří dlouhodobé právní i ekonomické podmínky pro prosperitu malých a středních podniků; zejména podpoří zvýšení vymahatelnosti práva v hospodářské sféře a transparentnost prostředí pro podnikání; podpoří alternativní formy financování podniků.

Plnění uvedených dílčích cílů se bude sledovat zejména podle tohoto **indikátoru**:

- ⇒ podíl zaměstnanců malých a středních podniků /do 250 zaměstnanců/ k celkovému počtu zaměstnanců podle sektorů (%)

V oblasti **energetiky** zajistí vláda v rozsahu daném svými disponibilními nástroji:

- maximální možnou spolehlivost dodávek všech druhů energie, bezpečnost zdrojů i rozvodu energie včetně jaderné bezpečnosti a radiační ochrany,
- minimální reálně možnou dovozní energetickou závislost (zejména na rizikových oblastech),
- podporu maximálního technicky a ekonomicky reálně dosažitelného využití potenciálu energetických úspor a podílu obnovitelných zdrojů na výrobě energie,
- maximální dosažitelnou schopnost energetiky zvládnout mimořádné situace (včetně vyřazení velkých zdrojů či páteřních rozvodů),
- oddělování rozvoje energetiky od negativních dopadů na životní prostředí.

Plnění uvedených dílčích cílů se bude sledovat zejména podle těchto **indikátorů**:

- ⇒ tuzemská spotřeba primárních energetických zdrojů (toe/obyvatel/rok)
- ⇒ struktura primárních zdrojů energie (%)
- ⇒ energetická náročnost HDP (toe na 1000 Kč HDP, na 1000 USD HDP v paritě kupní síly)
- ⇒ podíl spotřeby obnovitelných zdrojů energie na celkové tuzemské spotřebě primárních energetických zdrojů a na celkové výrobě elektrické energie (%)
- ⇒ podíl dovozených paliv na hrubé spotřebě primárních energetických zdrojů (%)

V oblasti **surovinové politiky** zajistí vláda v rozsahu daném svými disponibilními nástroji přiměřené využití domácích zdrojů nerostných surovin včetně co nejvyššího technicky a ekonomicky reálně dosažitelného stupně recyklace a minimalizace vzniku odpadů z těžby primárních surovin.

Plnění uvedených dílčích cílů se bude sledovat zejména podle těchto **indikátorů**:

- ⇒ podíl recyklovaných odpadů (%)
- ⇒ podíl dovozu nerostných surovin k domácí těžbě (% domácí těžby)

V oblasti **dopravy** zajistí vláda v rozsahu daném svými disponibilními nástroji:

- kvalitní dopravní infrastrukturu (propojení transevropských dopravních sítí s následným preferováním rekonstrukcí a modernizací existujících dopravních cest před novou výstavbou a s opatřeními preferujícími železniční dopravu před silniční dopravou nákladů, zlepšení nevyhovujících parametrů dopravní infrastruktury na regionální a místní úrovni, kvalitní údržba),
- kvalitní dopravní obsluhu území ČR,
- podmínky pro udržitelnou mobilitu osob a nákladů (dopravu zaměřenou na uživatele),
- rozvoj ekologicky šetrných forem dopravy (veřejná doprava, podpora užívání alternativních pohonných hmot, cykloturistika).

Plnění uvedených dílčích cílů se bude sledovat zejména podle těchto **indikátorů**:

- ⇒ hustota silniční a železniční infrastruktury /v případě silnic v členění na silnice dálničního typu a ostatní/ (km/km²)
- ⇒ celkové výkony dopravy a přepravy (silniční osobní, silniční nákladní, autobusová, železniční osobní, železniční nákladní, letecká) podle druhu dopravního prostředku (vozokm, osobokm, tunokm)
- ⇒ podíl přepravních výkonů veřejné hromadné dopravy (silniční + železniční) ku osobní automobilové dopravě (%)
- ⇒ podíl přepravních výkonů silniční nákladní dopravy ku železniční nákladní dopravě (%)
- ⇒ měrné výkony nákladní dopravy (tunokm/HDP)

V oblasti **zemědělství a lesního hospodářství** vytvoří vláda v rozsahu daném svými disponibilními nástroji podmínky pro:

- udržení dostatečné produkce bezpečných potravin při rozvíjení multifunkčního charakteru zemědělství,
- podporu ekologického zemědělství,
- posílení mimoprodukčních funkcí zemědělství v krajině,
- zachování přiměřené zaměstnanosti odpovídající budoucím nárokům dlouhodobě udržitelné péče o kulturní krajinu,
- zlepšení životní úrovně zemědělské a obecně venkovské populace,
- podporu víceúčelového lesního hospodářství a posilování odpovídajících mimoprodukčních (ekologických a sociálních) funkcí lesů v oblastech zvýšeného veřejného zájmu,
- podpora urychleného dokončení procesu pozemkových úprav.

Plnění uvedených dílčích cílů se bude sledovat zejména podle těchto **indikátorů**:

- ⇒ podíl venkovské populace (%)
- ⇒ podíl ekologického zemědělství na celkové výměře zemědělské půdy (%)
- ⇒ podíl neobdělávané zemědělské půdy z celkové plochy zemědělské půdy (%)
- ⇒ zornění zemědělské půdy (%)
- ⇒ spotřeba hnojiv (kg čistých živin na hektar)
- ⇒ spotřeba pesticidů (kg/hektar)
- ⇒ podíl katastrálních území s dokončenými pozemkovými úpravami na celkovém počtu katastrálních území (%)

V oblasti **regionálního rozvoje** je nezbytné vytvářet podmínky pro zmírnění až odstranění regionálních ekonomických disparit. Zároveň využít možnosti pro podporu přeshraniční spolupráce regionů a realizaci místní Agendy 21.

Druhým strategickým cílem je vytvářet podmínky pro hospodářský růst schopný zajistit, při minimálních dopadech na životní prostředí, optimální zaměstnanost, financování veřejných služeb (zejména v oblasti sociální) a postupné snižování veřejného i „vnitřního dluhu“.

K tomuto strategickému cíli se vztahuje **skupina dílčích cílů**, zaměřených na **vybrané problémové okruhy**.

V zájmu zkvalitnění právního a institucionálního rámce podnikání zajistí vláda v rozsahu daném svými disponibilními nástroji snížení administrativních bariér pro založení, provozování a ukončení podnikání.

Pro **podporu rozvoje podnikání** zajistí vláda v rozsahu daném svými disponibilními nástroji:

- stabilizaci složené daňové kvóty vyplývající z připravených zákonů k reformě veřejných financí s tím, že v roce 2006 nebude složená daňová kvóta vyšší než v roce 2003; připraví novelu zákona o daních z příjmu, jež zrychlí odepisování podnikových investic a zahájí širokou diskusi o zjednodušení daně z příjmu s cílem zpřesnit podmínky pro placení daní při zachování motivace podporující růst a inovace,
- snížení vedlejších nákladů práce,
- alternativní formy financování podniků,
- alokaci výdajů veřejných rozpočtů do oblastí s kladnými multiplikačními efekty (infrastruktura, bytová výstavba, ochrana životního prostředí),

Plnění uvedených dílčích cílů se bude sledovat zejména podle těchto **indikátorů**:

- ⇒ podíl zaměstnanců malých a středních podniků /do 250 zaměstnanců/ k celkovému počtu zaměstnanců podle sektorů (%)
- ⇒ podíl malých a středních podniků /do 250 zaměstnanců/ na celkové přidané hodnotě (%)

V oblasti **energetiky** zajistí vláda v rozsahu daném svými disponibilními nástroji:

- maximalizaci zhodnocování energie,
- cenovou i technickou dostupnost kvalitní energie pro všechny zákazníky,
- postupné odstraňování monopolů, zejména ve výrobě a distribuci elektrické energie.

Plnění uvedených dílčích cílů se bude sledovat zejména podle tohoto **indikátoru**:

- ⇒ energetická náročnost HDP (toe na 1000 Kč HDP, na 1000 USD HDP v paritě kupní síly)

V oblasti **dopravy** zajistí vláda v rozsahu daném svými disponibilními nástroji:

- podmínky pro rozvoj multimodálních a logistických systémů dopravy, s důrazem na rozvoj dopravy šetrné k životnímu prostředí,
- rovný přístup a rovné konkurenční podmínky pro dopravce na dopravním trhu,
- podmínky pro dlouhodobě udržitelný vývoj v mezioborové dělbě přepravní práce.

Plnění uvedených dílčích cílů se bude sledovat zejména podle těchto **indikátorů**:

- ⇒ hustota silniční a železniční infrastruktury /v případě silnic v členění na silnice dálničního typu a ostatní/ (km/km²)
- ⇒ celkové výkony dopravy a přepravy (silniční osobní, silniční nákladní, autobusová, železniční osobní, železniční nákladní, letecká) podle druhu dopravního prostředku (vozokm, osobokm, tunokm)
- ⇒ podíl přepravních výkonů veřejné hromadné dopravy (silniční + železniční) ku osobní automobilové dopravě (%)
- ⇒ podíl přepravních výkonů silniční nákladní dopravy ku železniční nákladní dopravě (%)
- ⇒ měrné výkony nákladní dopravy (tunokm/HDP)

Třetím strategickým cílem je vytvářet podmínky pro flexibilní ekonomiku založenou na znalostech a dovednostech a zvyšovat konkurenceschopnost průmyslu, zemědělství a služeb.

K tomuto strategickému cíli se vztahuje **skupina dílčích cílů**, zaměřených na **vybrané problémové okruhy**:

Obecně bude vláda v rozsahu svých disponibilních nástrojů:

- posilovat konkurenceschopnost průmyslu a zemědělství,
- podporovat využití možností „nové ekonomiky“,
- podporovat transfer znalostí a technologií, mimo jiné prostřednictvím investičních pobídek,

- podporovat maximální možné využití lidského kapitálu a inovační činnosti v ekonomických sektorech,
- podporovat rozvoj „inovační infrastruktury“ (vědeckotechnické parky, podnikatelské inkubátory, centra pro transfer technologií),
- podporovat aktivity s vysokou přidanou hodnotou a s vysokým zhodnocením energetických a materiálových vstupů,
- podporovat využití nejlepších dostupných a k životnímu prostředí šetrných technologií a technik v průmyslu, zemědělství a službách,
- podporovat rozvoj malého a středního podnikání v průmyslu a službách.

Plnění uvedených dílčích cílů se bude sledovat zejména podle těchto **indikátorů**:

- ⇒ HDP na osobu (Kč, USD v paritě kupní síly)
- ⇒ meziroční změna HDP (%)
- ⇒ hrubá přidaná hodnota podle hlavních ekonomických sektorů (zemědělství, průmysl a stavebnictví, služby; %)
- ⇒ produktivita práce na zaměstnaného (Kč, USD v paritě kupní síly na zaměstnaného)
- ⇒ energetická náročnost HDP (toe na 1000 Kč HDP, na 1000 USD HDP v paritě kupní síly)
- ⇒ materiálová náročnost HDP (kg domácí materiálové spotřeby²⁾ na 1000 Kč HDP, na 1000 USD HDP v paritě kupní síly)
- ⇒ podíl zaměstnanců malých a středních podniků /do 250 zaměstnanců/ ku celkovému počtu zaměstnanců podle sektorů (%)

Z mezinárodního hlediska bude vláda stimulovat příliv zahraničních investic a podporovat mezinárodní spolupráci ve vědě a technologiích - benchmarking, patenty a inovace.

V **energetice** bude vláda v rozsahu svých disponibilních nástrojů:

- podporovat efektivní využití energetických zdrojů v jejich „životním cyklu“ – od pořízení, dopravy, skladování, přeměn až po konečné užití energie,
- podporovat zvyšování energetické efektivity, využívání všech efektivních forem úspor energie a zvýšení podílu obnovitelných zdrojů v energetické bilanci.

Maximalizace energetické efektivity povede ke zhodnocení využití primárních zdrojů energie ve vysoké přidané hodnotě výrobků.

Plnění uvedených dílčích cílů se bude sledovat zejména podle těchto **indikátorů**:

- ⇒ energetická náročnost HDP (toe na 1000 Kč HDP, na 1000 USD HDP v paritě kupní síly)
- ⇒ podíl spotřeby obnovitelných zdrojů energie na celkové tuzemské spotřebě primárních energetických zdrojů a na celkové výrobě elektrické energie (%)

2) Domácí materiálová spotřeba je suma vytěžených surovin, vyprodukované biomasy a dovozu, od které je odečítán vývoz.

V oblasti **dopravy** zajistí vláda v rozsahu daném svými disponibilními nástroji podmínky pro efektivnost dopravy a bude podporovat vznik integrovaných dopravních systémů.

Vláda bude v rozsahu svých disponibilních nástrojů podporovat rozvoj informačního průmyslu a služeb, rozvoj výzkumu, vývoje a aplikací biotechnologií a nanotechnologií a rozvoj environmentálně šetrné turistiky a cestovního ruchu jak v oblasti infrastruktury, tak v oblasti péče o kulturní a přírodní dědictví.

Plnění uvedených dílčích cílů se bude sledovat zejména podle těchto **indikátorů**:

- ⇒ výdaje na výzkum a vývoj (mld. Kč, USD v paritě kupní síly; % HDP)
- ⇒ přístup k internetu (mil.; % obyvatel, rychlost)

V oblasti **zemědělství a potravinářského průmyslu** bude vláda v rozsahu svých disponibilních nástrojů podporovat zvyšování konkurenceschopnosti vůči stávajícím i nově vstupujícím zemím EU a třetím zemím prostřednictvím zvyšování efektivnosti výroby, kvality, bezpečnosti a přidané hodnoty produkce a regionální pestrosti výrobků.

IV.2 Environmentální pilíř: ochrana přírody, životního prostředí, přírodních zdrojů a krajiny, environmentální limity

Prvním strategickým cílem je zajistit na území ČR co nejlepší kvalitu všech složek životního prostředí (včetně fungování jejich základních vazeb), dále ji postupně zvyšovat a vytvářet tak podmínky pro postupnou regeneraci krajiny, pro minimalizaci až eliminaci rizik pro lidské zdraví a pro postupnou regeneraci živé přírody. Zároveň v nejvyšší ekonomicky a sociálně přijatelné míře uchovat přírodní bohatství ČR (neobnovitelné zdroje, biologickou a krajinnou rozmanitost).

K tomuto strategickému cíli zajistí vláda, v rozsahu daném jejími disponibilními nástroji, splnění následujících **dílčích cílů**, zaměřených na jednotlivé složky životního prostředí:

- V oblasti **ochrany ovzduší** ve stanovených lhůtách (2005, 2010) dosáhnout a dále nepřekračovat emisní limity stanovené pro všechny kategorie látek znečišťujících ovzduší a dále ve stanovené lhůtě (2010) dosáhnout a dále nepřekračovat národní emisní stropy, stanovené pro látky znečišťující ovzduší.
- V oblasti **ochrany vod** ve stanovených lhůtách (2005, 2010) dosáhnout a udržet dobrý chemický a ekologický stav povrchových vod a vodních ekosystémů a dobrý chemický a kvantitativní stav podzemních vod. Dále je nutno podporovat rozvoj infrastruktury v oblasti dodávky kvalitní pitné vody a nakládání s městskými odpadními vodami.
- V oblasti **ochrany půdy** zastavit nadměrný přísun živin a dalších znečišťujících látek do půdního horizontu a ve stanovených

lhůtách dosáhnout limitních požadavků na obsah nežádoucích látek a dále je nepřekračovat, provést opatření k zabránění kontaminace půd ze starých ekologických zátěží, zajistit ochranu půdy před vodní a větrnou erozí a před zbytečnými zábory pro nezemědělské a nelesní účely.

- V oblasti **ochrany lesů** průběžně zlepšovat druhovou skladbu i věkovou a prostorovou strukturu lesů s cílem blížít se postupně přírodě blízkému stavu, resp. stavu umožňujícímu lesním ekosystémům vykonávat všechny jejich přirozené ekologické funkce a podporovat mimoprodukční funkce lesa.
- V oblasti **zemědělství** soustavně snižovat podíl orné půdy ve prospěch trvalých travních porostů. Zároveň prosazovat extenzivní principy ekologického zemědělství. Rovnováhou mezi produkčními a mimoprodukčními funkcemi zemědělství zajišťovat kulturní krajinu. Nevyužívaným a z tohoto hlediska neperspektivním částem zemědělské půdy navracet jejich ekologické funkce.
- V oblasti **nakládání s odpady** naplnit kvantifikované požadavky, zejména omezovat množství vznikajících odpadů, jejich nebezpečné vlastnosti a zajistit maximální materiálové a energetické využití odpadů. Míra materiálového využití komunálního odpadu by měla do roku 2010 dosáhnout schváleného cíle 50 %.
- V oblasti **péče o krajinu** postupně realizovat krajinnotvorná opatření podporující žádoucí environmentální i estetické funkce krajiny a ekosystémů; důraz musí být kladen také na posilování retenční schopnosti krajiny.
- V oblasti **rizikových faktorů** dále zvyšovat účinnost managementu chemických látek a přípravků (zejména předcházení haváriím), postupně eliminovat zvláště rizikové typy látek (perzistentní a bioakumulativní látky, endokrinní disruptory), vyžadovat jejich substituci dostupnými bezpečnějšími alternativami a zajistit bezpečný management geneticky modifikovaných organismů a produktů (GMO).
- V oblasti **péče o urbanizovaná území** co nejvíce omezit zejména znečištění ovzduší a hlukovou zátěž i s akcentem na kvalitu vnitřního prostředí budov; k tomu by mělo přispět i usměrňování dopravy. V oblasti územního plánování regulovat nepřiměřený růst městských aglomerací (*urban sprawl*) a při tvorbě územních plánů obcí dbát na větší podíl městské zeleně a vytvářet klimatické zóny.
- V oblasti **nakládání s přírodními zdroji**, v mezích reálných technických a ekonomických možností, minimalizovat materiální a energetické nároky na výrobky a služby, minimalizovat vstupy neobnovitelných zdrojů a maximálně využívat obnovitelných zdrojů.
- V oblasti **ochrany biologické a krajinné rozmanitosti** v rámci územního plánování podporovat rozvoj přírodní a krajinné infrastruktury včetně posilování retenční schopnosti krajiny a prostřednictvím vhodných opatření aktivně chránit cenné části území.
- Postupně odstraňovat „**staré ekologické zátěže**“ tak, aby byla minimalizována až eliminována z nich plynoucí rizika a využít rozvojový potenciál zdevastovaných či nevyužívaných zastavěných ploch (*brownfields*).

Významným nástrojem ochrany většiny složek životního prostředí je integrovaná prevence a omezování znečištění (IPPC), v jejímž rámci je životní prostředí pojímáno „jako celek“.

Plnění uvedených dílčích cílů se bude sledovat zejména podle těchto **indikátorů**:

- ⇒ měrné emise oxidů dusíku (t na km²)
- ⇒ měrné emise oxidu siřičitého (t na km²)
- ⇒ podíl oblastí se zhoršenou kvalitou ovzduší na celkové ploše státu (%)
- ⇒ znečištění vypouštěné do vod (emise nerozpuštěných látek, rozpuštěných organických solí a ropných látek v t za rok)
- ⇒ podíl délky vodních toků ve III., IV. a V. třídě kvality v některém parametru na celkové délce sledovaných toků (%)
- ⇒ spotřeba hnojiv (tuny na hektar)
- ⇒ spotřeba pesticidů (kg na hektar)
- ⇒ podíl listnáčů na celkové ploše lesů, odchylka skutečné od přirozené druhové skladby u smrku, intenzita těžby dřeva (%)
- ⇒ zornění zemědělské půdy (%)
- ⇒ podíl využití zemědělské půdy pro obnovitelné zdroje energie z celkové plochy zemědělské půdy (%)
- ⇒ podíl ekologického zemědělství na celkové výměře zemědělské půdy (%)
- ⇒ lesnatost (%)
- ⇒ produkce komunálních odpadů na obyvatele (kg na obyvatele)
- ⇒ produkce průmyslových odpadů na jednotku HDP (t na 1000 Kč HDP, na 1000 USD HDP v paritě kupní síly)
- ⇒ podíl materiálově využitých komunálních odpadů (%)
- ⇒ podíl spotřeby obnovitelných zdrojů energie na celkové tuzemské spotřebě primárních energetických zdrojů a na celkové výrobě elektrické energie (%)

Druhým strategickým cílem je minimalizovat střety zájmů mezi hospodářskými aktivitami a ochranou životního prostředí a postupně dosáhnout oddělení ekonomického růstu od nárůstu negativních dopadů na životní prostředí (decoupling).

K tomuto strategickému cíli zajistí vláda, v rozsahu daném jejími disponibilními nástroji, splnění následujících **dílčích cílů**, zaměřených na **vybrané problémové okruhy**:

- V oblasti **výroby a spotřeby energie** soustavně zvyšovat efektivnost a využívat efektivní formy úspor energie a zajišťovat vhodný poměr spotřeby primárních energetických zdrojů s důrazem na zdroje obnovitelné.
- V oblasti **průmyslové výroby** všude, kde je to ekonomicky únosné, soustavně snižovat spotřebu primárních surovin a nahrazovat ji spotřebou druhotných surovin a separovaných odpadů. Podporovat uzavřené výrobní a spotřební cykly, vývoj a aplikaci nízkoemisních, nízkoodpadových a energeticky nenáročných technologií (nejlepších dostupných technik) a veškeré ekonomické aktivity s nízkými materiálními vstupy

a s vysokou přidanou hodnotou s cílem soustavně zvyšovat jejich podíl na ekonomické produkci. Podporovat výrobu ekologicky šetrných výrobků a výrobků z obnovitelných surovin a materiálově využitelných odpadů.

- V oblasti **výstavby dopravní infrastruktury** minimalizovat nutné zábory území a technickými opatřeními omezovat vliv liniových staveb na složky životního prostředí (již v přípravných stádiích).
- V oblasti **strategického plánování** omezovat prostorovou a přepravní náročnost na úrovni státu, kraje a obcí.
- V oblasti **územního plánování** při pořizování územních plánů, a to jak na úrovni kraje a obcí, tak při zpracování Politiky územního rozvoje ČR, dbát na přednostní využívání stávajících příp. opuštěných, již dříve využívaných ploch (*brownfields*) a vymezovat Územní systém ekologické stability.
- **Obecně** je třeba podporovat postupný přechod od pojetí „dodávek komodit“ k pojetí „dodávek služeb“ (např. v energetice přechod od dodávek množství energie k dodávkám energetických služeb).

Významným nástrojem k omezení střetů mezi ochranou životního prostředí a ekonomickým rozvojem je integrovaná prevence a omezování znečištění (IPPC), v jejímž rámci je prováděna „ekonomicko-environmentální optimalizace“.

Plnění uvedených dílčích cílů se bude sledovat zejména podle těchto **indikátorů**:

- ⇒ energetická náročnost HDP (toe na 1000 Kč HDP, na 1000 USD HDP v paritě kupní síly)
- ⇒ tuzemská spotřeba primárních energetických zdrojů (toe na osobu)
- ⇒ struktura primárních zdrojů energie (toe v členění podle zdrojů energie)
- ⇒ domácí materiálová spotřeba³⁾ (t, t na osobu)
- ⇒ materiálová náročnost HDP (kg domácí materiálové spotřeby na 1000 Kč HDP, na 1000 USD HDP v paritě kupní síly)

Důležitým prvkem je zde působit prostřednictvím vzdělávání, výchovy a osvěty na jednotlivce i společenské subjekty s cílem změnit vzorce chování, výroby a spotřeby směrem k udržitelnosti. K tomu je nezbytné umožnit veřejnosti přístup k relevantním informacím, aktivně podporovat environmentální výchovu na všech úrovních vzdělávání a environmentální osvětu. Dále je nutno podporovat dobrovolné aktivity podnikatelské sféry v environmentální oblasti.

Třetím strategickým cílem je přispívat, přiměřeně možnostem a významu ČR, k řešení evropských a globálních environmentálních problémů (zejména ohrožení změn klimatu a ozónové vrstvy Země a úbytku biodiverzity).

3) Domácí materiálová spotřeba je suma vytěžených surovin, vyprodukované biomasy a dovozů, od které je odečítán vývoz.

K tomuto strategickému cíli zajistí vláda, v rozsahu daných jejími disponibilními nástroji, splnění následujících **dílčích cílů**, zaměřených na jednotlivé problémové okruhy:

- V oblasti **ochrany klimatu** soustavně omezovat (zejména úsporami energie, včetně spotřeby paliv v dopravě, a využíváním obnovitelných zdrojů) emise skleníkových plynů, zejména oxidu uhličitého ze spalování fosilních paliv a metanu ze skládání odpadu. Emise oxidu uhličitého by měly klesat tak, aby do roku 2020 dosáhly schváleného cíle zhruba 8,7 tuny na obyvatele a rok. Zvláštní pozornost bude věnována snížení emisí fluorovaných skleníkových plynů (F-plynů).
- V oblasti **ochrany ozónové vrstvy Země** dále nevyvrábět a omezovat využití látek, které ji poškozují, a zajistit účinná opatření pro snížení jejich úniků ze stávajících zařízení, která je ještě obsahují. Zvláštní pozornost je třeba věnovat zajištění znovuzískávání látek poškozujících ozónovou vrstvu z vyřazených použitých výrobků a zařízení, především za účelem zneškodnění těchto látek.
- V oblasti **ochrany ovzduší, vod a půdy** omezovat zejména spotřebu a vypouštění perzistentních organických polutantů a těžkých kovů, bioakumulativních látek a endokrinních disruptorů do životního prostředí.
- V oblasti **ochrany ekosystémů a stanovišť planě rostoucích rostlin a volně žijících živočichů** zastavit jejich plošnou a prostorovou redukci a zachovat všechny jejich přirozené funkce.
- V oblasti **ochrany biologické rozmanitosti** soustavně zvyšovat biologickou rozmanitost na všech třech jejích úrovních (genové, druhové a ekosystémové).

Plnění uvedených dílčích cílů se bude sledovat zejména podle těchto **indikátorů**:

- ⇒ měrné emise skleníkových plynů (kg (CO₂)_{equiv} na obyvatele, na 1000 Kč HDP, na 1000 USD HDP v paritě kupní síly)
- ⇒ měrné emise oxidu uhličitého (kg CO₂ na obyvatele, na 1000 Kč HDP, na 1000 USD HDP v paritě kupní síly)
- ⇒ spotřeba látek poškozujících ozónovou vrstvu (kg látek poškozujících ozónovou vrstvu, vážených podle potenciálu jejího poškozování /ODP/)
- ⇒ vývoj populací vybraných druhů ptáků (změna počtu)
- ⇒ poměr ubývajících ku přibývajícím druhům denních motýlů (%)⁴⁾

IV.3 Sociální pilíř: posílení sociální soudržnosti a stability

Prvním strategickým cílem je podpora rozvoje lidských zdrojů s cílem dosahovat maximální sociální soudržnosti.

K tomuto strategickému cíli se vztahuje **skupina dílčích cílů**. K jejich naplnění vláda s využitím svých disponibilních nástrojů:

- i nadále zaručí minimální příjem pro udržení důstojného života a k ochraně před sociálním vyloučením;
- bude podporovat rodiny ohrožené chudobou;
- bude pomáhat rodinám lépe sloučit profesní a rodičovské povinnosti podporou flexibilních forem zaměstnání;
- zvýší ochranu rodiny (včetně dětí a starších osob) před sociálně patologickými jevy;
- bude podporovat prevenci kriminality dětí a mládeže;
- v rámci pomoci handicapovaným osobám bude pokračovat v jejich integraci do společnosti;
- bude pokračovat v podpoře obnovy venkova;
- odstraní ekonomické a právní překážky bránící fungujícímu trhu s byty a zavede - vytvoří speciální sektor sociálního bydlení ve spolupráci s obcemi;
- zavede opatření ke zvýšení odpovědnosti občanů za jejich zdraví;
- udrží přiměřený rozsah finančního podílení se pacientů na zdravotní péči;
- zajistí propojení zdravotní a sociální péče především na komunitní úrovni a to vytvořením tzv. integrované komunitní péče;
- vytvoří systémově nové řešení finanční pomoci (dávek sociální péče) v situaci hmotné nouze s cílem omezení dlouhodobé závislosti na sociálních dávkách a užšího propojení výplaty dávek s opatřeními na pomoc při získávání zaměstnání;
- zajistí přechod důchodového systému k finančně lépe udržitelnému systému při zachování průběžného systému, aby byla zajištěna dostatečná úroveň důchodů, zásluhovosti a solidarity.
- bude pokračovat v podpoře kultury.

Plnění uvedených dílčích cílů se bude sledovat zejména podle těchto **indikátorů**:

- ⇒ počet bytů na 1000 obyvatel (počet)
- ⇒ soubor sociálních dávek k ochraně před sociálním vyloučením
- ⇒ populace žijící pod hranicí chudoby před a po sociálních transferech (%)
- ⇒ Giniho index nerovnosti příjmů (bezrozměrné)
- ⇒ Index daňové progresivity (Suits index) (-1 až +1)
- ⇒ podíl mandatorních výdajů na celkových veřejných výdajích (%)
- ⇒ výdaje na zdravotnictví podle zdroje (mld. Kč, USD v paritě kupní síly; % HDP)
- ⇒ standardizovaná úmrtnost podle příčin smrti /kardiovaskulární choroby, nádorová onemocnění, sebevraždy atd./ (počet na 100 000 obyvatel)
- ⇒ podíl výdajů na kulturu na celkových výdajích veřejných rozpočtů (%)

Druhým strategickým cílem je trvale snižovat nezaměstnanost na míru odpovídající ekonomicko sociálnímu motivování lidí k zapojování do pracovních aktivit.

4) Data pro tento indikátor budou k dispozici od roku 2007.

K tomuto strategickému cíli se vztahuje **skupina dílčích cílů**. K jejich naplnění vláda prostřednictvím svých disponibilních nástrojů:

- zajistí vytvoření a rozvoj „začleňujícího“ trhu práce v souladu s hospodářskou politikou státu, podporu zaměstnanosti a zaměstnatelnosti;
- bude reagovat na pokračující strukturální změny;
- bude podporovat rozvíjení preventivních a poradenských aktivit;
- bude podporovat motivaci a aktivizaci nezaměstnaných a osob ohrožených nezaměstnaností k hledání a přijetí zaměstnání a k účasti na poradenských a rekvalifikačních programech;
- vytvoří předpoklady, aby se práce vyplatila oproti pasivnímu přijímání dávek sociální péče;
- bude podporovat zvyšování zaměstnatelnosti odpovídajícími rekvalifikačními aktivitami;
- bude zvyšovat zaměstnanost a zaměstnatelnost znevýhodněných skupin, jako jsou osoby se zdravotním postižením, osoby ze sociokulturně znevýhodňujícího prostředí, starší osoby, migranti apod.;
- zaměří aktivity úřadů práce na realizaci preventivních opatření a na zvýšení adresnosti v poskytování finančních podpor.

Plnění uvedených dílčích cílů se bude sledovat zejména podle těchto **indikátorů**:

- ⇒ obecná míra registrované nezaměstnanosti podle věkových skupin (%)
- ⇒ míra zaměstnanosti podle věkových skupin (%)

Třetím strategickým cílem je udržet stabilní stav počtu obyvatel ČR, dlouhodobě jej zvyšovat a zlepšovat jeho věkovou strukturu.

K tomuto strategickému cíli se vztahuje **skupina dílčích cílů**. V jejich rámci vláda prostřednictvím svých disponibilních nástrojů zajistí:

- formulování koncepce pronatalitní rodinné politiky s cílem dosáhnout zvýšení úhrnné plodnosti;
- ochranu rodiny před tlaky vyplývajícími z forem soudobé civilizace, zejména tlaky vyvolávané participací členů rodiny v ekonomických aktivitách;
- trvalost zvláštní ochrany matkám v přiměřeném období před a po narození dítěte;
- finančně dostupné bydlení pro mladé rodiny;
- formulování koncepce dlouhodobé migrační politiky, která vezme v úvahu hlediska věková, kvalifikační, kulturní apod., a zahrne i podporu integrace cizinců vytvářením odpovídajících životních podmínek pro ně;
- stimulační tvorby nových pracovních míst pro mladé lidi.

Plnění uvedených dílčích cílů se bude sledovat zejména podle těchto **indikátorů**:

- ⇒ růst populace (% meziročně)
- ⇒ podíl osob v populaci nad 65 a pod 15 let (%)
- ⇒ úhrnná míra plodnosti (počet)
- ⇒ míra nezaměstnanosti mladých do 25 let (%)
- ⇒ míra nezaměstnanosti starších pracovníků nad 55 let (%)
- ⇒ počet bytů na 1000 obyvatel (počet)
- ⇒ sociální příplatek pro rodiny s dětmi (počet)

IV.4 Výzkum a vývoj, vzdělávání

Strategickým cílem v oblasti výzkumu a vývoje a vzdělávání je dosažení vysoké úrovně vzdělanosti ve společnosti a tím i zajištění konkurenceschopnosti české společnosti, rozvíjení etických hodnot v souladu s evropskými kulturními tradicemi.

K tomuto strategickému cíli se vztahuje **skupina dílčích cílů**. K jejich naplnění vláda s využitím svých disponibilních nástrojů:

- bude modernizovat obsah vzdělávání vzhledem k potřebám všeobecného rozvoje osobnosti (se zvláštním důrazem na funkční gramotnost) a trhu práce;
- bude aplikovat moderní evropské trendy v celoživotním učení;
- bude koordinovat strukturu vzdělávací nabídky odborného vzdělávání s přihlédnutím k potřebám regionů a odborného zajištění přípravy učitelů;
- rozvíjet odborné vzdělávání žáků ve spolupráci s hlavními zaměstnavateli, se zaměřením na střední a malé podnikatele.

Vláda bude dále v rozsahu svých možností podporovat:

- zejména rozvoj vzdělávání dospělých zavedením modulového systému vzdělávání ve školách, s využitím veřejných knihoven, včetně vzdělávání ke kultuře;
- soustavné zvyšování profesionální úrovně pedagogických pracovníků všech úrovní vzdělávání;
- zlepšení postavení učitelů ve společnosti a tím také zvrácení dosavadního nepříznivého vývoje vedoucího k odchodu mladých učitelů a k neustálému zvyšování věkového průměru zaměstnanců ve školství;
- soustavné zvyšování vybavenosti vysokých škol a vědeckých pracovišť;
- dokončení kurikulární reformy, která umožňuje reagovat na trendy ve vývoji společnosti a ekonomiky a na nový koncept celoživotního učení;
- koncepční přístup k rozvoji výzkumu a vývoje, zejména z hlediska stanovení priorit, aby reagovaly na měnící se potřeby společnosti a byly konkurenceschopné v mezinárodním měřítku;
- spolupráci mezi státním a podnikatelským výzkumem;
- finanční zajištění výzkumu a vývoje jak z veřejných, tak neveřejných zdrojů;
- využívání strukturálních fondů EU a vymezení jejich použití pro potřeby vzdělávání na všech úrovních, výzkumu a vývoje;

- periodické vyhodnocování potřeb uživatelů výsledků výzkumu a vývoje, potřeb a možností orientovaného výzkumu pomocí tematických programů i potřeb a možností výzkumu a vývoje jako celku;
- odpovídající finanční ohodnocení zejména mladých odborníků a tím bránit odlivu odborníků a talentovaných mladých expertů do zahraničí;
- rozvoj informační společnosti, a to včetně rozvoje informačních služeb veřejných knihoven.

Plnění uvedených dílčích cílů se bude sledovat zejména podle těchto **indikátorů**:

- ⇒ dosažená úroveň vzdělání (podíl obyvatel podle dosažené úrovně vzdělání a věkových skupin)
- ⇒ očekávaná délka vzdělávání (roky)
- ⇒ podíly přijatých žáků či studentů na příslušném populačním ročníku /středoškolské a terciární vzdělávání/ (%)
- ⇒ výdaje na vzdělávání (mld. Kč, USD v paritě kupní síly; % HDP)
- ⇒ výdaje na studenta podle vzdělávacích úrovní (Kč, USD v paritě kupní síly)
- ⇒ počet českých studentů studujících v zahraničí a počet cizinců studujících v ČR podle typu škol a zemí (počty)
- ⇒ výdaje na výzkum a vývoj (mld. Kč, USD v paritě kupní síly; % HDP)
- ⇒ počet českých přihlášek vynálezů (počet na 1000 osob)
- ⇒ přístup k internetu (mil.; % obyvatel, rychlost)

IV.5 Evropský a mezinárodní kontext

Prvním strategickým cílem v mezinárodním kontextu je obhajoba a prosazování principů udržitelného rozvoje v rámci nejširších mezinárodních vztahů, v mezinárodních celosvětových a regionálních organizacích i v rámci bilaterálních vztahů. To zahrnuje spolupráci a vyvíjení iniciativy na všech mezinárodních úrovních a zejména úsilí o překonávání etnických, ekonomických, ekologických a sociálních konfliktů mezi různými kulturními společenstvími.

K tomuto strategickému cíli se vztahuje **skupina dílčích cílů**. K jejich naplnění vláda s využitím svých disponibilních nástrojů:

- bude přispívat k upevňování mírové, stabilní, prosperující a sjednocující se Evropy a celého mezinárodního společenství;
- bude usilovat o vytváření mezinárodního prostředí zaměřeného na rozvoj politické, hospodářské, kulturní a environmentální spolupráce, v němž jsou společně identifikovány a zvládnuty hrozby a rizika, a to přednostně politickými a mírovými prostředky;
- bude přiměřeně přispívat a zvyšovat kvalitu (směrem k mezinárodní kompatibilitě) rozvojové a humanitární zahraniční pomoci, aby přispěla ke splnění Miléniových rozvojových cílů, Implementačního plánu Světového summitu o udržitelném rozvoji a partnerských iniciativ přijatých na něm;

- bude pokračovat v integraci do NATO ve vojenské oblasti a podporovat posilování transatlantické vazby jako páteře evropského bezpečnostního systému;
- bude pokračovat ve spolupráci v rámci států Visegrádské skupiny a dalších evropských a světových společenství (např. v rámci agentur OSN).

Plnění uvedených dílčích cílů se bude sledovat zejména podle těchto **indikátorů**:

- ⇒ účast v zahraničních misích – vojenské, humanitární atd. – (vynaložené finanční prostředky v Kč, USD v paritě kupní síly a počty zúčastněných)
- ⇒ celková zahraniční rozvojová spolupráce ku hrubému národnímu důchodu (%)

Druhým strategickým cílem je být aktivním členem EU a přispívat k tomu, aby EU byla společenstvím funkčním a prosperujícím s tím, že prosperita EU přinese i českým občanům zvýšení životní úrovně, zlepšení kvality života a bezpečnosti a svobody.

K tomuto strategickému cíli se vztahuje **skupina dílčích cílů**. K jejich naplnění bude vláda s využitím svých disponibilních nástrojů:

- usilovat o dlouhodobě udržitelný, sociálně i environmentálně kvalitní, hospodářský růst EU;
- usilovat o co nejrychlejší přiblížení se ČR nejvyspělejšímu členskému státu EU;
- osvojovat si důkladně procesy a principy fungování EU a účinně jich využívat;
- aktivně se podílet na posilování demokratického uspořádání EU;
- usilovat o nové pojetí budoucí politiky soudržnosti, které by mělo v maximální možné míře napomoci dosažení vysokého stupně konkurenceschopnosti celého území EU, a to i z globálního hlediska;
- aktivně přispívat k naplňování cílů a úkolů vyplývajících z Lisabonské strategie EU a ze Strategie udržitelného rozvoje EU;
- podporovat kroky směřující k posílení svobody a bezpečnosti v EU, prosazovat, aby bezpečnostní opatření nepřiměřeně nezasahovala do základních práv a svobod občanů EU;
- v rozšířené EU se podílet na formulaci hodnot společných pro státy EU, prosazovat zachování a další podporu rozmanitosti evropského dědictví jako zdroje duchovní svobody a budoucího rozvoje.

IV.6 Správa věcí veřejných

Prvním strategickým cílem je postupné přizpůsobování ústavního systému potřebám společnosti přechodu na trajektorii udržitelného rozvoje.

Druhým strategickým cílem je zajistit takové postavení regionů/obcí, které odpovídá jejich perspektivní funkci při zajišťování rovnováhy mezi pilíři udržitelného rozvoje.

K tomuto strategickému cíli se vztahuje **skupina dílčích cílů**. K jejich naplnění vláda s využitím svých disponibilních nástrojů:

- podpoří vytváření takových podmínek, včetně nástrojů daňových a fiskálních, které regiony povedou k optimalizaci využívání vlastních zdrojů;
- podpoří rozvoj ekologického zemědělství, zejména na orné půdě, a využívání místních zdrojů druhotných surovin a přednostní využívání obnovitelných zdrojů energie s co nejvyšším uplatněním potenciálu regionů;
- podpoří zapojení českých regionů do evropských struktur;
- podpoří zmiřování regionálních disparit, zejména rozvojem místních ekonomik obcí, měst i mikroregionů a malých podniků, a vytváření podmínek pro jejich zmiřování a tím i pro jejich vyvážený rozvoj a aktivaci vnitřních zdrojů regionů;
- zaměří zlepšování dopravní obslužnosti a dopravních sítí na zajištění snadného přístupu k zaměstnání, vzdělání, k sociálním potřebám a k tržím pro investory, aniž by docházelo ke snižování kvality životního prostředí;
- podpoří rozvoj a dostupnost veřejných služeb kultury, péči o hmotné i nehmotné kulturní dědictví;
- podpoří co nejširší zapojení občanů a občanských iniciativ do kulturních a uměleckých aktivit, neprofesionální umělecké aktivity a péči regionů o tradiční lidovou kulturu a současně s tím podpoří kulturní různorodost v rámci regionů;
- podpoří zavádění místních Agend 21 včetně jejich ekonomického zajištění;
- vytvoří podmínky pro začlenění principů udržitelného rozvoje do rozvojových dokumentů regionů.

Plnění uvedených dílčích cílů se bude sledovat zejména podle těchto **indikátorů**:

- ⇒ podíl ekologického zemědělství na celkové výměře zemědělské půdy (%)
- ⇒ podíl veřejných výdajů místních úřadů na celkových konsolidovaných veřejných výdajích (%)
- ⇒ HDP na osobu podle NUTS3 regionů (Kč, USD v paritě kupní síly)
- ⇒ podíl příjmů z cestovního ruchu na celkových příjmech regionů (%)
- ⇒ podíl místních úřadů, které implementovaly Agendu 21 (%)
- ⇒ podíl výdajů na kulturu na celkových výdajích veřejných rozpočtů (%)

Třetím strategickým cílem je posilování podmínek pro účast veřejnosti na rozhodování ve věcech týkajících se udržitelného rozvoje a vytváření co nejširšího konsenzu při přechodu k udržitelnému rozvoji.

K tomuto strategickému cíli se vztahuje **skupina dílčích cílů**. K jejich naplnění vláda s využitím svých disponibilních nástrojů:

- umožní účast občanů a občanských sdružení na přípravě právních předpisů a na přípravě, přijímání a kontrole rozhodnutí týkajících se všech tří pilířů Strategie na všech úrovních rozhodování;

- posílí financování neziskových nestátních organizací, například zvýhodněním odpisů částek poskytovaných těmto organizacím podnikatelskými subjekty;
- rozšíří kritéria Úmluvy EHK OSN o přístupu k informacím, účasti veřejnosti na rozhodování a přístupu k právní ochraně v záležitostech životního prostředí na všechny oblasti týkající se udržitelného rozvoje;
- vytvoří podmínky pro posílení zájmu mladých lidí o veřejný život;
- zajistí včasné a úplné informování veřejnosti o využívání prostředků z fondů EU, aby se občané i nestátní neziskové organizace (NGO) mohly podílet na jejich využívání a na rozhodování o jejich využití.

Plnění uvedených dílčích cílů se bude sledovat zejména podle těchto **indikátorů**:

- ⇒ účast ve volbách podle věku a typu voleb (%)
- ⇒ podíl obyvatel zapojených do práce NGO (%)

Čtvrtým strategickým cílem je vytvářet a rozvíjet instituce a formy práce veřejné správy v souladu s požadavky udržitelného rozvoje.

K tomuto strategickému cíli se vztahuje **skupina dílčích cílů**. K jejich naplnění vláda s využitím svých disponibilních nástrojů:

- dokončí fiskální decentralizaci ve vazbě na nové uspořádání územní veřejné správy;
- zajistí přechod těžiště státní správy od přímého poskytování služeb ke koncepční, koordinační, metodické a regulační činnosti;
- zajistí, aby obsah a organizace veřejné správy byla v souladu s požadavky na její fungování v EU (např. požadavek služby veřejnosti, skládání účtů veřejnosti);
- bude usilovat o překonání současného neuspokojivého stavu v prosazování práva;
- bude překonávat vliv parciálních (resortních) pohledů na úkoly správy a podceňování „nadresortní“ koordinace;
- posílí postavení Rady vlády pro udržitelný rozvoj jako orgánu koordinujícího součinnost při uskutečňování cílů Strategie;
- posílí postavení krajů v rozpočtové soustavě státu a posílí samostatnost obcí;
- zajistí kvalitní právní úpravu a důslednou kontrolu dodržování podmínek veřejných soutěží zejména jejich včasným a co nejširším zveřejňováním.

Plnění uvedených dílčích cílů se bude sledovat zejména podle těchto **indikátorů**:

- ⇒ podíl soudních případů trvajících déle než 1 rok/3 roky (%)
- ⇒ index vnímání korupce (bezrozměrná stupnice 0 – 10)
- ⇒ podíl veřejných výdajů místních úřadů na celkových konsolidovaných veřejných výdajích (%)

Pátým strategickým cílem je, aby opatření přijímaná při zajišťování vnější a vnitřní bezpečnosti odrážela požadavky ochrany před mezinárodními konflikty a na ochranu před měnícími se formami kriminality, včetně mezinárodního zločinu, zejména terorismu.

K tomuto strategickému cíli se vztahuje **skupina dílčích cílů**. K jejich naplnění vláda s využitím svých disponibilních nástrojů:

- zajistí, aby bezpečnostní orgány sledovaly priority vyplývající z proměn kriminální činnosti, zejména také z aktivit mezinárodního zločinu a terorismu;
- provede reformu ozbrojených sil, která zajistí plnění závazků státu, pokud jde o národní a alianční úkoly a o eliminaci bezpečnostních rizik;
- zajistí co nejširší zapojení českého obranného průmyslu k dosažení určité míry vojenské soběstačnosti jako předpokladu pro udržení nutných výrobních kapacit;
- přizpůsobí pravomoci bezpečnostních služeb změnám vývoje kriminality;
- vytvoří právní, ekonomické a organizační předpoklady pro předcházení korupce ve veřejné správě;
- zajistí na celostátní i regionální úrovni důsledné prosazování práva;
- prosadí účinná právní, správní, finanční a institucionální opatření zaměřená na prevenci a potlačování organizovaného zločinu;
- podpoří akceschopnost Integrovaného záchranného systému a zajistí odborné zázemí pro krizové plánování, koordinaci a sjednocení postupů subjektů veřejné správy, právnických a podnikajících fyzických osob při jejich přípravě na krizové stavy a zajistí provázanost krizových plánů s plány rozvoje regionů;
- vytvoří předpoklady pro systém vnitřně koordinovaného havarijního plánování (koordinace mezi celostátním a regionálními havarijními plány);
- zajistí funkční systém civilní ochrany zahrnující i činnost základních složek při provádění záchranných a likvidačních prací v případě vzniku mimořádných událostí.

Plnění uvedených dílčích cílů se bude sledovat zejména podle těchto **indikátorů**:

- ⇒ podíl soudních případů trvajících déle než 1 rok/3 roky (%)
- ⇒ počet zjištěných trestných činů podle druhu trestného činu (počet na 1000 obyvatel)
- ⇒ objasněnost trestných činů podle druhu trestného činu (%)

V. Financování

Samotné přijetí Strategie nebude představovat zvýšení finančních požadavků na státní rozpočet. Strategie si klade za cíl být širokým konsenzuálním rámcem pro zpracování dalších materiálů koncepčního charakteru (sektorových politik či akčních programů) a měla by být východiskem pro strategické rozhodování v rámci jednotlivých resortů i pro meziresortní spolupráci a spolupráci se

zájmovými skupinami, a proto lze konstatovat, že uvedené dopady budou vyvolány teprve realizací jednotlivých sektorových strategií, politik či jiných programových nástrojů.

Vláda bude v rámci disponibilních zdrojů podporovat v sektorových politikách části podporující rovnovážné vztahy mezi pilíři udržitelnosti. Účast veřejných zdrojů na realizaci příslušných kroků bude řízena v rámci fiskálního cílení vývoje veřejných rozpočtů schváleného vládou.

V oblasti financování výdajů na udržitelný rozvoj bude posíleno strategické řízení a důsledně uplatňován princip programování. Pro úspěch a dosažení účinnosti a smysluplnosti zavedení střednědobých výdajových rámců je především nezbytná politická shoda a odhodlání dodržovat je. Jedním ze základních principů bude respektování schválených střednědobých rámců při předkládání návrhů zákonů, eventuálně nových výdajových programů.

VI. Monitoring a aktualizace

Vláda bude průběžně sledovat postup naplňování cílů Strategie udržitelného rozvoje ČR prostřednictvím indikátorů sestavovaných na základě oficiálních dat a ověřených metodik. Dílčí cíle Strategie budou hodnoceny prostřednictvím indikátorů uvedených v textu Strategie u jednotlivých strategických cílů. **Pro komunikaci** veřejné správy s veřejností a politiky na všech úrovních **bude sloužit výběr indikátorů**, který je uveden v této kapitole.

Vybrané indikátory jsou v dalším textu uspořádány analogicky jako návrh Strategie (Ekonomický pilíř; Environmentální pilíř; Sociální pilíř; Výzkum a vývoj, vzdělávání; Evropský a mezinárodní kontext; Správa věcí veřejných) a jsou doplněny o několik ilustračních grafů. Rozdělení indikátorů podle jednotlivých pilířů má pouze orientační charakter, protože většina z nich zároveň zachycuje vazby mezi jednotlivými pilíři.

Ekonomický pilíř

Název a označení indikátoru: **HDP na osobu (I/1)**

Stručná definice a jednotka: Podíl HDP v běžných cenách za rok nebo ve stálých cenách ku počtu obyvatel (Kč, USD v paritě kupní síly).

HDP vyjadřuje monetární hodnotu tržních i netržních činností v daném roce a bývá často považován za ukazatel materiální životní úrovně obyvatel. Roste-li HDP, je zpravidla dostupných více prostředků na ochranu životního prostředí, snižování nezaměstnanosti, potírání kriminality apod. Na druhou stranu vyšší hospodářský výkon ekonomiky je spojen s vyšší spotřebou nerostných surovin a vyšší celkovou zátěží prostředí, co se týče vypouštění emisí, produkce odpadů apod.

Název a označení indikátoru: **Celkový objem čistých investic (I/2)**

Stručná definice a jednotka: Podíl celkových čistých investic ku hrubým investicím (%).

Hrubé investice zahrnují veškeré investice, tj. investice do nových strojů a zařízení a investice na údržbu stávajících výrobních kapacit. Čisté investice zahrnují hrubé investice umenšené o znehodnocení kapitálu. Chceme-li zkvalitňovat a rozšiřovat výrobní prostředky, je nutné, aby podíl čistých investic ku hrubým investicím dosahoval co nejpříznivějších hodnot nebo hodnot blízkých jedné.

Název a označení indikátoru: Saldo příjmů a výdajů veřejných rozpočtů (I/3)

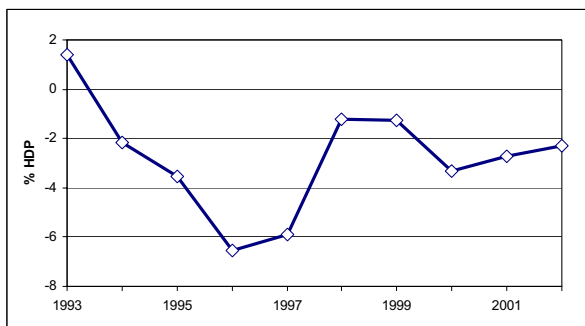
Stručná definice a jednotka: Rozdíl příjmů a výdajů veřejných rozpočtů ku HDP (%).

Saldo příjmů a výdajů veřejných rozpočtů ku HDP vyjadřuje bilanci veřejných rozpočtů ve vztahu k hrubému domácímu produktu. Z dlouhodobého hlediska nesmí výdaje veřejného sektoru výrazně převýšit příjmy – není-li tomu tak, je to známkou neudržitelnosti veřejné finanční politiky a dochází k zadlužování. Z krátkodobého hlediska, zejména v období recese, však toto pravidlo nemusí být vždy splněno.

Název a označení indikátoru: Saldo zahraničního obchodu (I/4)

Stručná definice a jednotka: Rozdíl mezi celkovou hodnotou vyvezených a dovezených služeb a zboží ku HDP. Souběžně je možné sledovat rozdíl mezi fyzickým množstvím dovezeného a vyvezeného zboží (Kč, USD v paritě kupní síly, t).

Indikátor podává informaci o propojení domácí ekonomiky a ekonomik zahraničních. Složky indikátoru (dovoz, vývoz) odrážejí změny v chování domácích obchodních společností, změny v měnových kurzech, mezinárodní konkurenceschopnost apod. Saldo zahraničního obchodu vyjádřené v monetárních jednotkách by nemělo dlouhodobě dosahovat záporných hodnot, protože takto vzniklý dluh bývá umořen na úkor devizových rezerv státu. Záporné saldo zahraničního obchodu ve fyzických jednotkách vypovídá o materiálové závislosti ekonomiky na cizích ekonomikách.



Graf 1: Saldo zahraničního obchodu, Česká republika, 1993 – 2002, s.c. roku 1995

(Zdroj dat: Český statistický úřad)

Název a označení indikátoru: Produktivita práce na zaměstnaného (I/5)

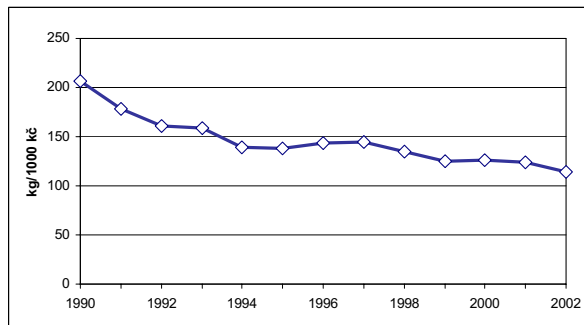
Stručná definice a jednotka: Podíl HDP ku počtu pracovníků v běžných cenách za rok nebo ve stálých cenách za delší časové období (Kč, USD v paritě kupní síly na zaměstnaného).

Podstatou ukazatele produktivity je měření výkonnosti některého z výrobních faktorů. Obecně je produktivita kalkulována jako podíl množství výstupu a množství vstupu. Růst produktivity se přímo odráží ve zvyšování konkurenceschopnosti ekonomiky a nepřímo na růstu životní úrovně. Z důvodu uplatnění se na zahraničních trzích je v současné globální ekonomice třeba produktivitu práce zvyšovat.

Název a označení indikátoru: Materiálová náročnost HDP (I/6)

Stručná definice a jednotka: Domácí materiálová spotřeba⁵⁾ ku HDP v běžných cenách za rok nebo ve stálých cenách za delší časové období (kg na 1000 Kč HDP, na 1000 USD HDP v paritě kupní síly).

Bude-li snižována spotřeba materiálů, bude se snižovat i zátěž životního prostředí (s čerpáním surovin z životního prostředí a jejich zpracováním je spojena řada environmentálních problémů). Za klíčové je v tomto směru považováno zavádění moderních šetrnějších technologií, které jsou méně náročné na vstupy surovin a produkují méně odpadů. Spolu s tímto indikátorem je žádoucí sledovat také celkovou spotřebu materiálů.



Graf 2: Materiálová náročnost HDP, Česká republika, 1990 – 2002 (Zdroj dat: Univerzita Karlova v Praze /přímá materiálová spotřeba/, Český statistický úřad /HDP/)

Název a označení indikátoru: Energetická náročnost HDP (I/7)

Stručná definice a jednotka: Celková spotřeba energie ku HDP v běžných cenách za rok nebo ve stálých cenách za delší časové období (toe na 1000 Kč HDP, na 1000 USD HDP v paritě kupní síly).

Na základě intenzity spotřeby energie je možné posoudit, zda se zvyšuje energetická efektivita hospodářství a na jednotku produkce se spotřebovává méně energie. Spotřeba energie je chápána jako indikátor zátěže životního prostředí a obdobně jako v případě materiálů je v tomto směru za klíčové považováno zavádění moderních energeticky méně náročných technologií.

Environmentální pilíř

Název a označení indikátoru: Měrné emise skleníkových plynů (I/8)

Stručná definice a jednotka: Antropogenní emise CO₂, SO₂, CH₄, N₂O, HFCs, PFCs a SF₆ ku HDP v běžných cenách za rok

5) Domácí materiálová spotřeba je suma vytěžených surovin, vyprodukované biomasy a dovozů, od které je odečítán vývoz.

nebo ve stálých cenách za delší časové období (kg (CO₂)_{equiv} na obyvatele, na 1000 Kč HDP, na 1000 USD HDP v paritě kupní síly)

Emise skleníkových plynů jsou sledovány pro jejich potenciál přispívat ke globální změně klimatu. Mnoho odborníků soudí, že globální změna klimatu představuje nejzávažnější environmentální, ve svých důsledcích však také ekonomický a sociální problém, který je nutné bezodkladně řešit. Hodnoty emisí jsou vztaheny na obyvatele a HDP.

Název a označení indikátoru: **Podíl materiálově využitých komunálních odpadů (I/9)**

Stručná definice a jednotka: Objem komunálního odpadu, který je znovu materiálově využit v poměru k celkovému množství komunálního odpadu (%).

Využití komunálních odpadů je jednou z podmínek udržitelnosti odpadového hospodářství: čím je vyšší míra materiálového využití komunálních odpadů, tím jsou nižší nároky na celkovou spotřebu materiálů, snižují se náklady na skladování, spalování a další zneškodňování odpadů a klesají celkové provozní náklady na odpadové hospodářství.

Název a označení indikátoru: **Spotřeba primárních energetických zdrojů na obyvatele (I/10)**

Stručná definice a jednotka: Množství energie podle kategorie paliv (kapalná, tuhá a plynná paliva) spotřebované na obyvatele v daném roce (toe za rok)

Indikátor ilustruje celkový tlak na energetické zdroje, jejichž dostupnost je klíčovým faktorem pro ekonomický a sociální rozvoj společnosti. V současné době jsou ve vysoké míře využívány zejména fosilní zdroje, jejichž spalování představuje největší zdroj emisí skleníkových plynů a dalších látek znečišťujících ovzduší. Z hlediska udržitelného rozvoje je důležitá diverzita využívaných energetických zdrojů a zaměření na zdroje obnovitelné.

Název a označení indikátoru: **Podíl spotřeby obnovitelných zdrojů energie (I/11)**

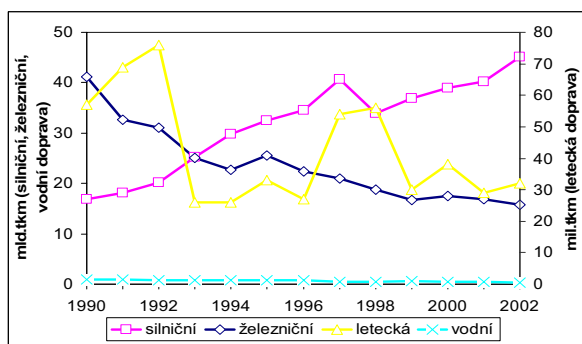
Stručná definice a jednotka: Spotřeba obnovitelných zdrojů energie ku celkové spotřebě primárních energetických zdrojů a ku celkové spotřebě elektrické energie (%).

Mezi obnovitelné zdroje energie patří energie větru, vody, geotermální energie, energie vyrobená z biomasy a sluneční energie. Závislost na neobnovitelných zdrojích energie je z dlouhodobého hlediska neudržitelná, zejména z důvodu poškozování životního prostředí v důsledku jejich využívání (emise skleníkových plynů ze spalování fosilních paliv). Také jejich množství je limitované, zdá se ovšem, že v tomto směru není situace příliš kritická. Obnovitelné zdroje mohou na druhou stranu poskytovat energii nepřetržitě a s jejich využíváním je spojena mnohem menší environmentální zátěž.

Název a označení indikátoru: **Převážní výkony v nákladní dopravě (I/12)**

Stručná definice a jednotka: Převážní výkony silniční, železniční, letecké a vodní nákladní dopravy (t.km).

S vývojem ekonomiky dochází ke zvyšování požadavků na přepravu nákladů. Stejně jako se zvyšuje objem nákladní přepravy, vyvíjí se v průběhu času i její struktura, na které je závislá míra negativního působení nákladní dopravy na životní prostředí. Vodní doprava je z hlediska produkce emisí a energetické náročnosti k životnímu prostředí šetrnější než vlaková doprava, která je ovšem šetrnější než doprava silniční a letecká. Silniční nákladní doprava navíc výrazně přispívá k dopravním zácpám a nese zvýšené riziko dopravních havárií s ekologickými škodami.



Graf 3: Převážní výkony v nákladní dopravě, Česká republika, 1990 – 2002

(Zdroj dat: Ministerstvo dopravy ČR)

Název a označení indikátoru: **Spotřeba průmyslových hnojiv (I/13)**

Stručná definice a jednotka: Spotřeba průmyslových hnojiv na jednotku zemědělské půdy (kg čistých živin v hnojivech na ha)

Půda vzniká zvětráváním hornin a činností živých organismů. Tento proces je tak pomalý, že půdu můžeme považovat za neobnovitelný zdroj. Zemědělství má na půdy mnohdy velmi negativní vliv. Jeden z faktorů, který snižuje kvalitu půd, je nadměrné užívání minerálních hnojiv, spojené zejména s okyselením půd, půdní erozí a následně s celkovým snížením úrodnosti. Užívání minerálních hnojiv se také ve vysoké míře podílí na eutrofizaci vod a kontaminaci pitné vody.

Název a označení indikátoru: **Vývoj populací vybraných druhů ptáků (I/14)**

Stručná definice a jednotka: Agregovaný indikátor, který sleduje vývoj populací vybraných lesních druhů ptáků a druhů typických pro zemědělskou krajinu (index, 1990 = 100).

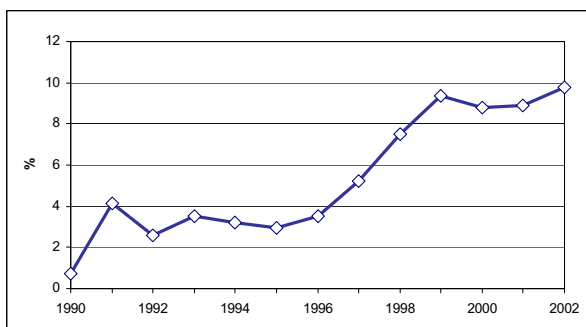
Běžné druhy ptáků typické pro obvyklou zemědělskou a lesní krajinu jsou dobře vypovídající, populární a přitom poměrně snadno měřitelný indikátor, který vypovídá o stavu biologické diverzity v nejčastějších českých biotopech. Biodiverzita sama o sobě představuje klíčový prvek ekologického stavu krajiny i kvality života lidí, kteří ji obývají nebo navštěvují. Populace ptáků i jiných skupin organismů jsou ovlivněny především způsobem hospodaření, v menší míře potom znečištěním, změnami klimatu a dalšími faktory.

Sociální pilíř

Název a označení indikátoru: **Obecná míra registrované nezaměstnanosti (I/15)**

Stručná definice a jednotka: Poměr počtu nezaměstnaných /celkem, muži, ženy, mladší pracovníci/ ku celkové pracovní síle (%).

Nezaměstnanost představuje jednu z hlavních příčin chudoby a zátěž pro sociální systém státu (vyplácení dávek v nezaměstnanosti). Kromě celkové míry nezaměstnanosti je vhodné sledovat také nezaměstnanost mužů, žen a mladých ve věkové skupině 15-24 let (v současné době mají mladí lidé, kteří vycházejí ze školy, s hledáním pracovních míst často problémy, což se projevuje zvýšením nezaměstnanosti zejména v této věkové skupině).



Graf 4: Obecná míra nezaměstnanosti, Česká republika, 1990 – 2002

(Zdroj dat: Český statistický úřad)

Název a označení indikátoru: **Míra zaměstnanosti starších pracovníků (I/16)**

Stručná definice a jednotka: Poměr počtu zaměstnaných starších pracovníků nad 55 let ku celkové pracovní síle v této věkové skupině (%).

Díky efektivnějšímu a pokročilejšímu zdravotnictví se lidé ve vyspělých zemích dožívají stále vyššího věku, což při nepříznivé demografické situaci a současném důchodovém systému představuje značnou zátěž pro státní rozpočty. Jednou z odpovědí na tuto situaci je prodloužení věku odchodu do důchodu. Navržený indikátor představuje klíčový ukazatel, zda-li je politika zvyšování věku odchodu do důchodu skutečně efektivní.

Název a označení indikátoru: **Očekávaná délka života při narození a ve věku 65 let (I/17)**

Stručná definice a jednotka: Průměrný počet let, které může novorozenec a občan starý 65 let prožít za předpokladu, že se udrží úmrtnostní poměry daného období (počet let).

Indikátor je dobrým ukazatelem zdravotního stavu obyvatelstva, protože zahrnuje množství negativních i pozitivních vlivů, které lidské zdraví ovlivňují. Úmrtnost spolu s porodností a migrací v zásadní míře určují velikost lidské populace v daném území, její složení podle pohlaví a věku a její potenciál pro další růst. Bezprecedentní prodloužení průměrné délky lidského života v rozvinutých zemích je zapříčiněno zejména zlepšováním zdravotní péče.

Název a označení indikátoru: **Populace žijící pod hranicí chudoby před a po sociálních transferech (I/18)**

Stručná definice a jednotka: Procento populace žijící pod hranicí chudoby /celkem, muži, ženy/. Hranicí chudoby je nejčastěji myšleno 50 % mediánu příjmů.

Z hlediska směřování k udržitelnému rozvoji představuje chudoba závažný problém. Při hodnocení chudoby je nutný jistý integrující pohled, který bere v potaz jak materiální životní úroveň, tak sociálně-kulturní zázemí, geografické podmínky či stav životního prostředí. Z toho důvodu bývá chudoba posuzována v návaznosti na průměrné příjmy, i když i v případě stejně bohatých států se může definice chudoby lišit.

Název a označení indikátoru: **Dostupnost veřejných služeb kultury (I/19)**

Stručná definice a jednotka: Procento výdajů na kulturu z celkových výdajů veřejných rozpočtů.

Procento výdajů vykázaných jako výdaje na kulturu (dle platné rozpočtové skladby) z celkových výdajů veřejných rozpočtů je významnou informací, která umožňuje posoudit, do jaké míry věnuje veřejná správa pozornost vytváření podmínek pro dostupnost veřejných služeb kultury, péči o hmotné i nehmotné kulturní dědictví a vytváření podmínek pro tvorbu nových kulturních hodnot. Kultura je nedílnou součástí podmínek sociální stability, tvoří zásadní součást cestovního ruchu, sociální funkce kultury napomáhá revitalizaci venkovských sídel.

Výzkum a vývoj, vzdělávání

Název a označení indikátoru: **Nejvyšší dosažené vzdělání (I/20)**

Stručná definice a jednotka: Procento populace s nejvyšším dosaženým základním, středním, vysokoškolským vzděláním (možná jiná klasifikace) (%).

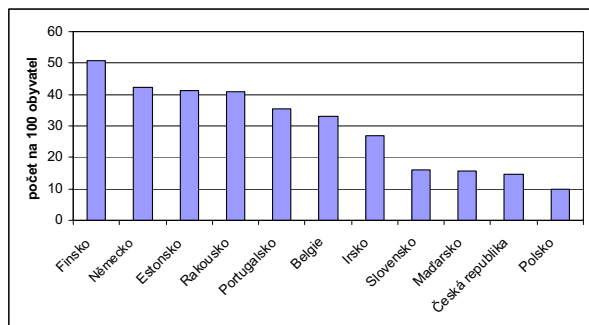
Indikátor poskytuje měřítko kvality lidského kapitálu dospělé populace v produktivním věku. Údaje o úrovni dosaženého vzdělání je vhodné prezentovat podle věkových skupin (nejčastěji 25–34, 35–44, 45–54, 55–64 a nad 64 let). Při přechodu k udržitelnému rozvoji by mělo vzdělávání hrát klíčovou úlohu. Lidé s vyšším vzděláním se lépe uplatňují na trhu práce, více se zapojují do všech institucí občanské společnosti a pružněji reagují na výzvy současného světa související s globalizací a využíváním moderních informačních technologií.

Název a označení indikátoru: **Přístup k internetu (I/21)**

Stručná definice a jednotka: Počet uživatelů internetu na 1000 obyvatel, kteří mají doma a/nebo v práci přístup k internetu (počet na 1000 obyvatel). Počet veřejných knihoven poskytujících přístup na internet.

Relevantní a včas poskytnuté informace jsou nutnou podmínkou pro vykonávání většiny lidských aktivit. Internet může sloužit k rychlému získávání a výměně nejrůznějších informací, pomáhá při hledání zaměstnání, hraje stále významnější úlohu při vzdělávání, vzájemné komunikaci, zábavě apod. Tím umožňuje mj. pochopt globální provázanost dnešního světa. Síť veřejných knihoven je dostupná i v malých sídlech; přístup na internet mají poskytovat

jako jednu ze základních služeb dle zákona č. 257/2001 Sb., o veřejných knihovnických a informačních službách.



Graf 5: Přístup k internetu, mezinárodní srovnání, 2002 (Zdroj dat: Český statistický úřad)

Evropský a mezinárodní kontext

Název a označení indikátoru: **Celková zahraniční rozvojová spolupráce (I/22)**

Stručná definice a jednotka: Celková poskytnutá rozvojová pomoc vztahovaná k HNP ČR (%).

Chudoba – zapříčiněná nejrůznějšími sociálními a ekonomickými faktory – zůstává problémem zejména obyvatel v rozvojových zemích. Většina vyspělých států cítí s těmito zeměmi solidaritu. Podle EU je nutné zaměřit se při poskytování rozvojové pomoci na tyto oblasti: obchod a ekonomický rozvoj, regionální politiku, podporu makroekonomické politiky, podporu spravedlivého přístupu obyvatel k sociálním službám, zásobování potravinami a rozvoj demokratického institucionálního zázemí států.

Správa věcí veřejných

Název a označení indikátoru: **Výkonnost soudů (I/23)**

Stručná definice a jednotka: Podíl soudních případů trvajících déle než 1 rok/3 roky (%).

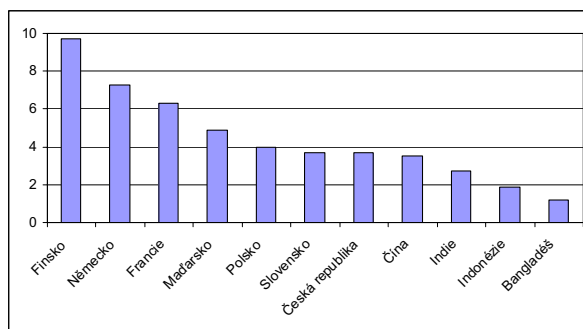
Jednou z podmínek fungující statní správy je fungující soudnictví. V České republice se soudnictví potýká s řadou problémů souvisejících mimo jiné s nárůstem kriminality v průběhu 90. let. V důsledku tohoto nárůstu a nedostatečné efektivity soudní praxe jsou naše soudy zahlceny a doba soudních řízení se neúměrně prodlužuje, za což už byla Česká republika několikrát kritizována i na

mezinárodní scéně. Navržený indikátor slouží k posouzení, zda-li dochází k zlepšování efektivity soudní praxe či nikoliv.

Název a označení indikátoru: **Index vnímání korupce (I/24)**

Stručná definice a jednotka: Bezrozměrná stupnice 0 - 10 (0 = vysoká míra korupce, 10 = země bez korupce)

Index vnímání korupce (Corruption Perception Index; CPI), vydávaný mezinárodní neziskovou organizací Transparency International, hodnotí země podle míry, v jaké je v nich pocítována existence korupce v řadách veřejných činitelů a politiků. Právě korupce mezi veřejnými činiteli představuje hlavní problém, protože může vést k ovlivňování legislativních procesů organizovaným zločinem a k působení zločinných struktur v hospodářské oblasti. V obecné rovině korupce podkopává fungování společného trhu EU a kvalitu demokratických institucí, proto je snahou její míru co nejvíce snižovat.



Graf 6: Index vnímání korupce, mezinárodní srovnání, 2002 (Zdroj dat: Transparency International)

Strategie udržitelného rozvoje ČR bude pravidelně aktualizována. Zároveň budou zveřejňovány i jednotlivé indikátory, přičemž je třeba mít na mysli zachování konzistence časových řad.

První situační zpráva s vyhodnoceným souborem indikátorů udržitelného rozvoje bude předložena vládě pro informaci koncem roku 2005. Návrh aktualizace Strategie udržitelného rozvoje ČR bude předložen do konce roku 2007. Návrh materiálů pro jednání vlády připraví Rada vlády pro udržitelný rozvoj v součinnosti s dotčenými resorty a po konzultaci s veřejností.

