

ÚZEMNÉ PREJAVY ROZVOJA SPOLOČNOSTI NA SLOVENSKU PO ROKU 1990

Článok má snahu poukázať na niektoré faktory vývoj urbanizácie a dôsledky chovania sa obyvateľov v priestore na územný rozvoj po zmenách v roku 1990 doteraz. Vyjadruje niektoré územné prejavy rozvoja spoločnosti za ostatných 30 rokov poukazujúc na niektoré súvislosti tohto vývoja na formovanie osídlenia.

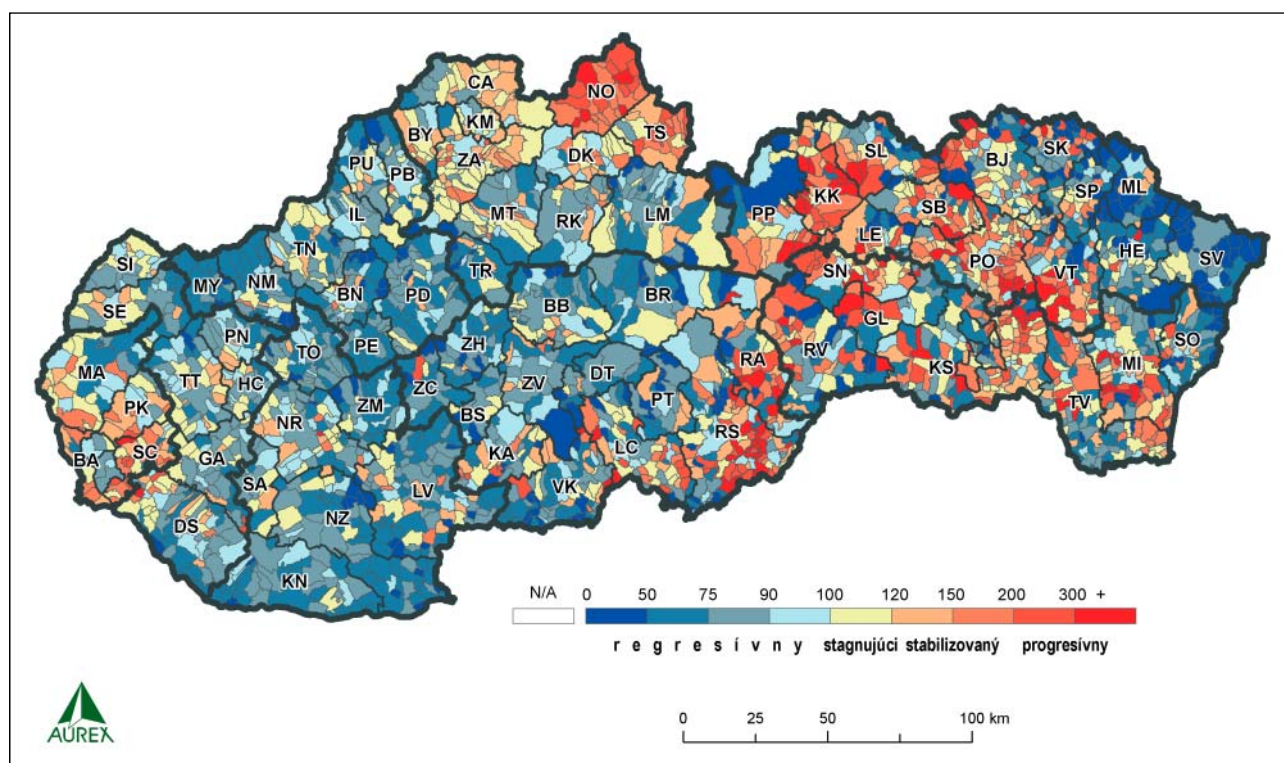
Zmeny v spoločnosti na území Slovenska, ktoré nastali po revolúcii v roku 1989, sa postupne prejavili vo všetkých jej oblastiach života. Logicky sa prejavili a prejavujú sa aj dodnes v spôsobe chovania sa ľudí v území a v jeho využívaní. Niektoré dôsledky zmien mali relatívne okamžité efekty, niektoré sú dlhodobého charakteru a prejavujú sa postupne. Zmeny chovania sa ľudí sa budú na spôsob využívania územia prejavovať i naďalej a ich účinky budú mať dlhodobý dosah na charakter a rozvoj osídlenia. Dôsledky systémových zmien v spoločnosti sú zreteľné v nových požiadavkách na kvalitu a formy bývania, v nových formách práce, v nových technológiách ovplyvňujúcich denný život obyvateľov, v zmenách mobility obyvateľstva či migrácii a pod. Všetko to určitým spôsobom spolu súvisí s ďalším formovaním rozvoja osídlenia a urbanizácii územia.

V spoločnosti žijúcej na Slovensku sa po roku 1990 v prvom momente, dá sa povedať až drasticky „zo dňa na deň“, zmenili demografické charakteristiky. Najvýraznejšia zmena sa uskutočnila okamžite v natalite. V dôsledku toho sa v priebehu rokov index vitality z dovtedajších progresívnych hodnôt zmenil takmer na celom území Slovenska na stagnujúci

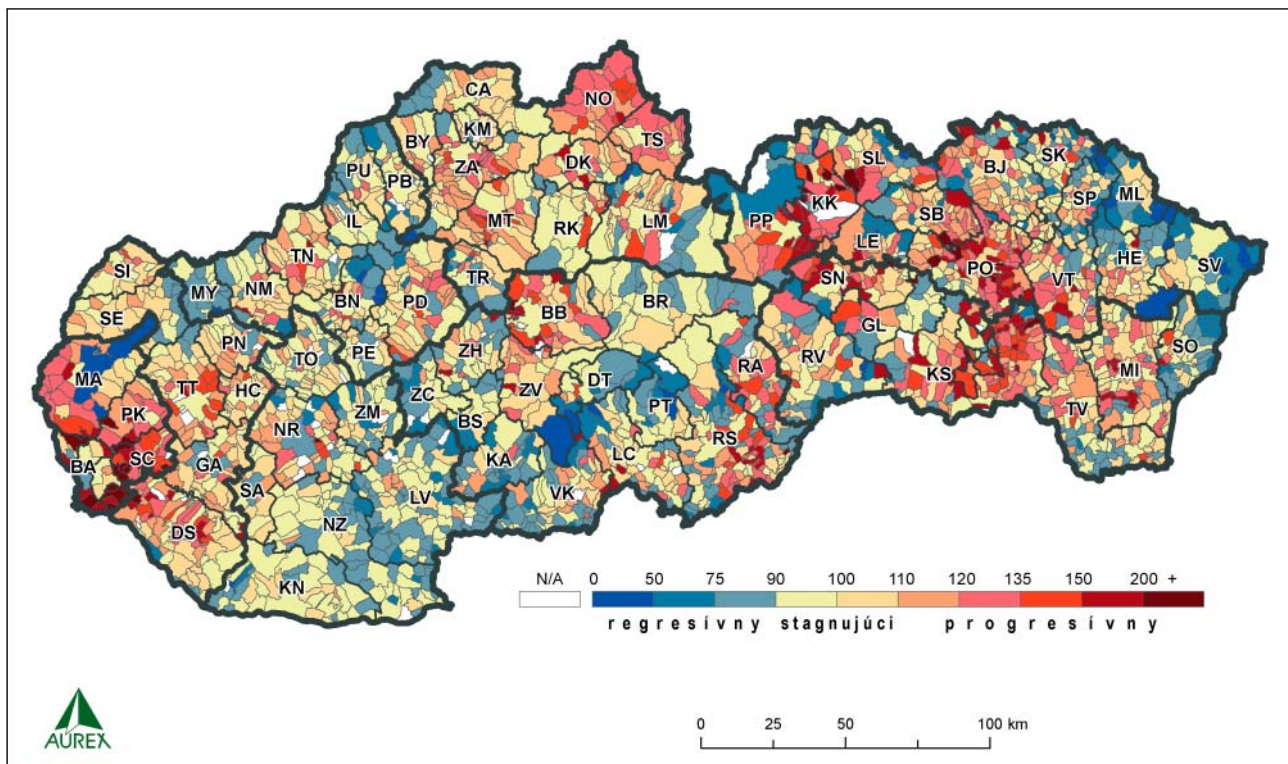
až regresívny a obyvateľstvo zaznamenáva výrazný smer k starnutiu populácie. V období 30-tich rokov sa zmenilo aj rozmiestnenie obyvateľstva s najlepším indexom vitality. Popri tradične silných území s prirodzeným prírastkom obyvateľstva (Orava, Spiš, južná časť stredného Slovenska) sa obyvateľstvo s najlepším indexom vitality sústredilo v aglomeráciách v zázemí okolo najväčších miest Bratislavy, Košíc, Prešova, Žiliny. (viď obrázok 1 „Index vitality 2017“)

Osídlenie Slovenska pozostáva z veľkého počtu malých obcí. Z celkového počtu 2890 obcí je viac ako 35 % obcí s počtom obyvateľstva do 500, 65 % obcí s počtom obyvateľstva do 1 000, pričom v týchto obciach býva iba cca 15 % všetkých obyvateľov Slovenska. Podiel obcí podľa veľkosti a podiel obyvateľov bývajúcich v nich z celkového počtu v Slovenskej republike vyjadruje graf 1 „Podiel obcí a obyvateľov podľa veľkostných skupín obcí“.

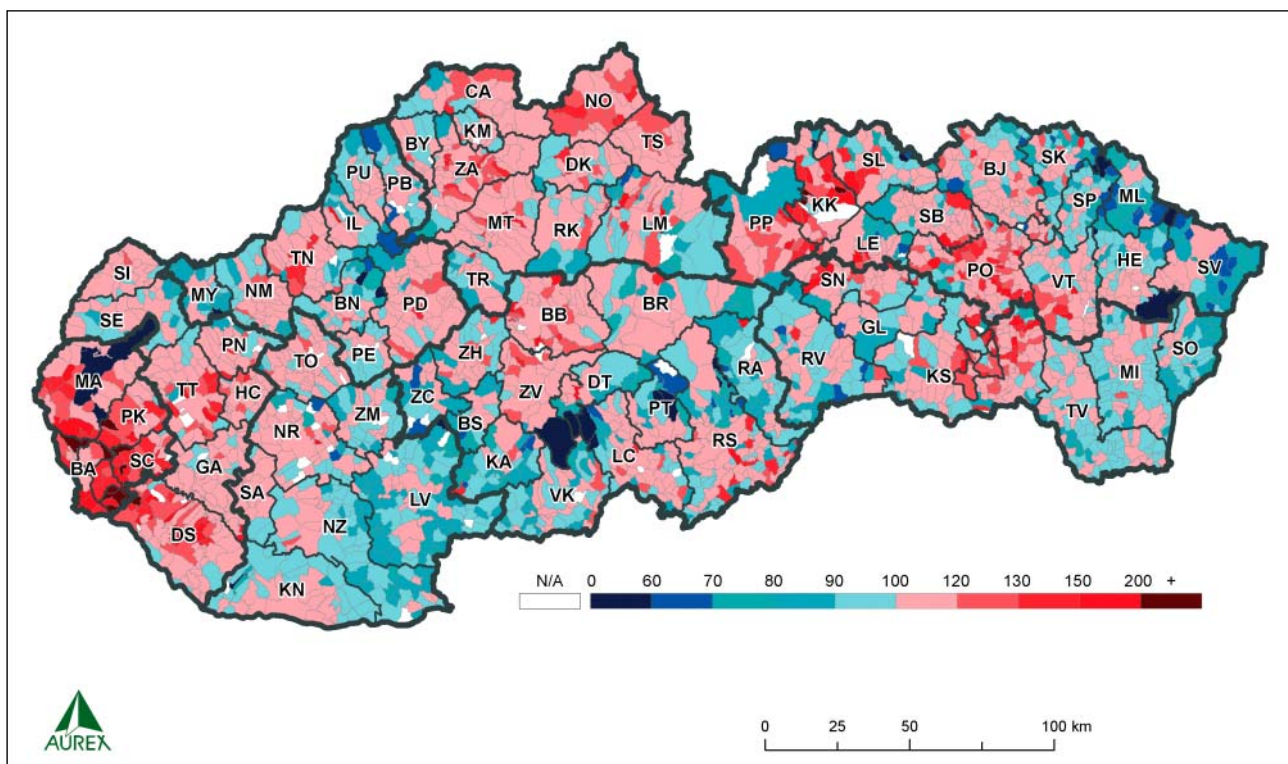
V súvislosti s novými preferenciami obyvateľstva v bývaní sa významne zmenili aj trendy rozvoja jednotlivých veľkostných skupín obcí. Kým vývoj v osídlení do roku 1990 mal výrazné urbanizačné smerovanie do vybraných



Obr. 1: Index vitality 2017



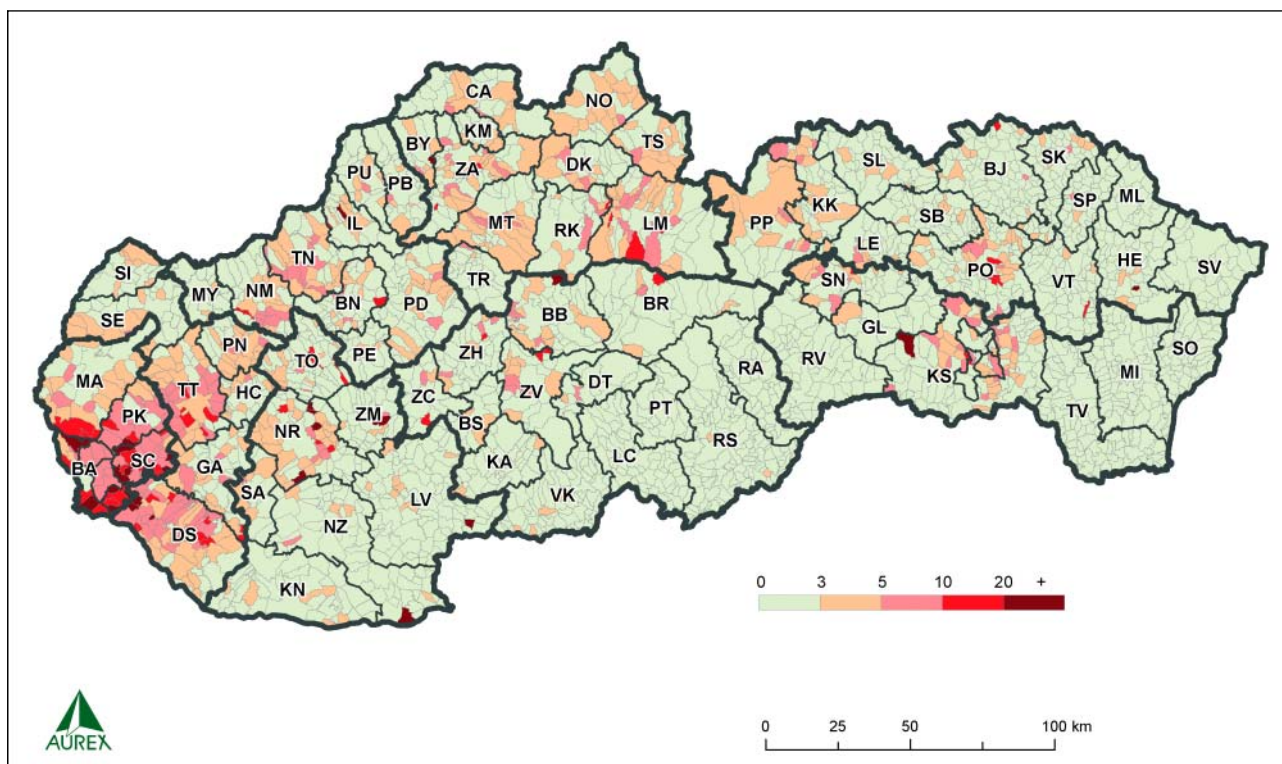
Obr. 2: Index rastu obyvateľstva 1991–2017



Obr. 3: Index rastu trvalo obývaných bytov 1991–2011

sídiel (plánovaný koncentrovaný rozvoj), tak po roku 1990 sa tento trend výrazne zmenil. Dá sa to dokumentovať na vývoji počtu obyvateľov v jednotlivých veľkostných skupinách obcí znázornených na priloženom grafe 2 „Vývoj podielu obyvateľov podľa veľkostných skupín obcí“.

Z uvedeného grafu je zrejмый zlom z dovtedy výrazného poklesu obyvateľov v najmenších obciach a nárastu počtu obyvateľov miest s počtom obyvateľov nad 20 000 do roku 1990. Po roku 1990 vidieť pokles obyvateľov miest v skupine s 20-tis. až 50-tis., ako aj v skupine s 50-tis. až 100-tis.



Obr. 4: Intenzita bytovej výstavby 1996–2017

obyvateľmi. Mierny pokles miest s počtom obyvateľov nad 100 000 (Bratislava a Košice), sa relatívne „zotavil“ v ostatnom decéniu. Súčasne v tomto období nastáva rozvoj obcí s počtom obyvateľov 1 000 až 5 000, resp. aj obcí s počtom obyvateľov 5–10 tisíc. Najmenšie obce s počtom obyvateľov pod 1 000, resp. pod 500 zaznamenávajú stagnáciu, resp. stály mierny pokles.

Z hľadiska vývoja sídelného systému je významné rozloženie prírastkov obyvateľstva za ostatných 30 rokov v území. Toto rozloženie na území podľa obcí Slovenska dokumentuje obrázok 2 „Index rastu obyvateľov 1991–2017“. Vývoj rastu obyvateľov v obciach preukazuje určité suburbanizačné, ako aj koncentračno-dekoncentračné tendencie. Najväčší nárast obyvateľov je v obciach okolo najväčších/krajských miest. Nárast obyvateľov na Orave a Spiši je možné pripísať zrejme najmä najväčšiemu nárastu obyvateľov prirodzeným vývojom na Slovensku. Podobne sa to javí aj na území medzi Rimavskou Sobotou a Rožňavou (viď obrázok 1).

Rozvoj urbanizácie za ostatných 30 rokov je možno vysledovať najlepšie na základe výstavby bytov.

Bytová výstavba po roku 1990 sa rapídne znížila. Oproti predchádzajúcim dvom decéniám asi na štvrtinu počtu bytov v období 1991–2001. V rokoch 1991–2001 vzrástol počet trvale obývaných bytov iba cca o 48 tisíc. To zásadne neovplyvnilo štruktúru a kvalitu bytového fondu. Vývoj výstavby bytov v tomto období sa prejavil v nepatrných zmenách úrovne bývania. Najpodstatnejším prejavom za toto obdobie boli zmeny vo formách vlastníctva domového a bytového fondu. V nasledujúcom období sa

výstavba bytov na Slovensku významne zmenila. V období 2001–2011 sa zvýšil počet trvalo obývaných bytov o cca 111 tisíc a trend rastu výstavby nových bytov naďalej pokračuje. Vývoj rastu bytového fondu na Slovensku a jeho územné rozloženie dokumentuje obrázok 3 „Index rastu trvale obývaných bytov 1991–2011“ kde sú vyhodnotené údaje podľa obcí z cenzov.

Presnejšie sa môže sledovať vývoj urbanizácie podľa hodnotenia evidencie novej výstavby bytov. Obrázok 4 „Intenzita bytovej výstavby 1996–2017“ znázorňuje vývoj novej bytovej výstavby po obciach, relativizovaný v prepočte na 1 000 bývajúcich obyvateľov stredného stavu daného obdobia. Týmto indikátorom intenzity bytovej výstavby je možné vzájomné porovnanie intenzity výstavby nových bytov v rôzne veľkých územných jednotkách – obciach. Z obrázka je zreteľne vidieť sústredovanie novej výstavby bytov najmä v zázemí najväčších (krajských) miest a v považskom sídelnom páse.

Spoločenský vývoj po roku 1990 priniesol rad významných zmien v systéme osídlenia a rozvoji urbanizácie Slovenska. Z pohľadu územných prejavov rozvoja spoločnosti možno vo všeobecnosti vo vývoji osídlenia konštatovať predovšetkým radikálny zlom v koncentračnej urbanizácii do vybraných mestských centier z obdobia rokov po druhej svetovej vojne do 90-tich rokov. Z pohľadu regionálnej politiky možno vo všeobecnosti konštatovať zvýšenie regionálnych rozdielov medzi okresmi s dobrými polohovými charakteristikami (najmä v západnej časti územia Slovenska) a ostatnými okresmi (najmä vo východnej, ako i južnej časti územia). Tieto rozdiely boli podmienené predovšetkým

reštrukturalizáciou národného hospodárstva, k čomu v určitej miere prispieva aj nedostatočný rozvoj dopravnej infraštruktúry v porovnaní s rastom automobilizácie. Znižovanie regionálnych rozdielov sa v ostatnom čase darí zlepšovať, deje sa však len veľmi pomaly.

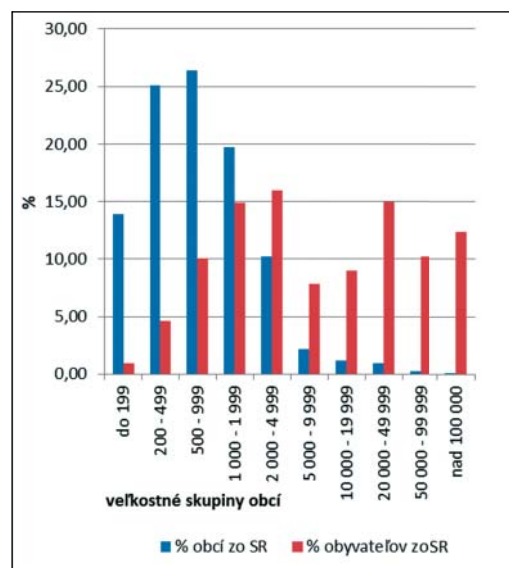
Rozvoj dopravnej infraštruktúry nebol a doteraz nie je uspokojivo schopný reagovať na enormný rozvoj automobilizácie a nárastu mobility obyvateľstva v dôsledku zmien rozmiestnenia obyvateľov v území v regionálnej i nadregionálnej úrovni. A to ako v rozvoji nadradenej dopravnej infraštruktúry (diaľnice, rýchlostné cesty, železničná doprava), tak aj v rozvoji základných dopravných sietí na regionálnej a mestskej úrovni. Stupeň automobilizácie ešte nedosahuje priemer Európy, avšak rast automobilizácie zo 164 osobných automobilov na 1 000 obyvateľov v roku 1990 na 375 v roku 2015¹⁾ významnou mierou vstupuje aj do formovania osídlenia. Index rastu osobných vozidiel v Slovenskej republike je po roku 1990 trvalý a dá sa predpokladať nárast osobných automobilov na Slovensku na cca 2,5–3 miliónov osobných áut. V tomto istom tempe budú rásť aj ťažkosti so zabezpečovaním vhodných podmienok pre automobilovú dopravu všetkých druhov.

Zmeny v spoločnosti a ich dôsledky na osídlenie sa rôzne prejavovali v ich územnom rozložení, kde je možné uviesť nasledovné charakteristiky v územnom rozvoji:

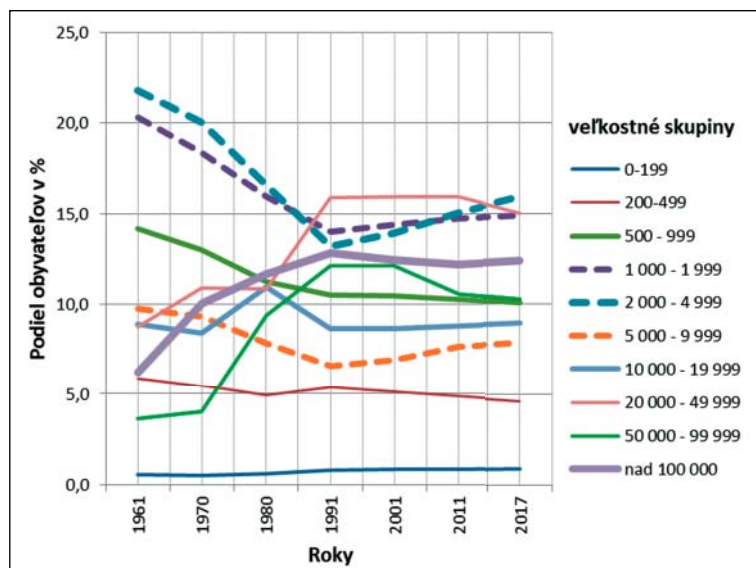
- Najväčší rast malých obcí je zaznamenaný najmä v zázemí krajských miest Slovenska, ktorý je podmienený ako suburbanizačnými, tak aj koncentračnými trendmi (koncentračno-dekoncentračný rozvoj).
- Rozvoj v zázemí najväčších miest prebieha spontánne, neriadene, čoho dôsledkom sú zvýšené nároky ako na zábery pôdy, tak aj na prevádzku a riadenie týchto zoskupení a to predovšetkým z pohľadu dopravných vzťahov

(zvýšená regionálna mobilita obyvateľstva, vysoký nárast osobnej individuálnej dopravy, nízka úroveň regionálnej hromadnej dopravy), zabezpečenia obyvateľov požadovanou občianskou vybavenosťou (dostupnosť škôl, zdravotných zariadení a iných zariadení základnej a vyššej občianskej vybavenosti), zvyšovania prevádzkových nárokov na technickú vybavenosť všeobecne, ako aj zvyšovania negatívnych dôsledkov na životné prostredie a prírodnú krajinu.

- Nedostatočné štatistické údaje o pobyte obyvateľov v území, kde vysoké rozdiely medzi štatisticky evidovaným a skutočne prebývajúcim obyvateľstvom v mestách a obciach v ich zázemí prináša organizačno-prevádzkové problémy riadenia rozvoja osídlenia.
- Značná časť obcí vykazuje rast zastavaných plôch pri poklese trvalo bývajúcего obyvateľstva v obci.
- Rast malých obcí, okrem zázemia krajských miest je zreteľný najmä v Považskej urbanizačnej rozvojovej osi, ako aj na Spiši, Orave, Kysuciach čo je zrejme podmienené najväčšími prirodzenými prírastkami obyvateľstva.
- Sídlné centrá sú relatívne rovnomerne rozložené na území Slovenska, vykazujú rôznu atraktivitu voči svojmu zázemiu a nie všetky vytvárajú dostatočne atraktívne prostredie pre výraznejší a želaný rozvoj nie len pre centrá samotné, ale najmä pre obce v ich zázemí, čím by sa mala zvyšovať atraktivita väčších územných celkov.
- Vývoj obyvateľstva preukazuje výrazné rozdiely v územnom rozložení na území Slovenska.
- Kontinuálne prejavy starnutia obyvateľstva vo všeobecnosti, kde nepriaznivý podiel prestárlych obyvateľov je prakticky na väčšine územia Slovenska (okrem okresov s najlepším indexom vitality), pričom najvyšší podiel prestárlych obyvateľov je v severovýchodných okresoch Prešovského kraja (Medzilaborce, Humenné, Svidník).



Graf 1: Podiel obcí a obyvateľov podľa veľkostných skupín obcí



Graf 2: Vývoj podielu obyvateľov podľa veľkostných skupín obcí

1) Ing. Miroslav Lepeta, 2019.

Vysoký podiel malých obcí v niektorých okresoch, v spojení s oslabením hospodárskej základne okresných miest, preukazuje aj koreláciu s okresmi s najväčšími hospodárskymi problémami. Depresné územia sú na Slovensku označené viacerými skutočnosťami – vysoký podiel malých obcí, malá sila sídelných centier, nevhodná demografická štruktúra obyvateľstva, nízky rozvoj urbanizácie a pod. Ako najväčším handicapom a dôvodom depresíí týchto území sa vo všeobecnosti uvádza nedostatočne rozvinutá nadradená dopravná infraštruktúra. V súčasnom období rozvoja postindustriálnej spoločnosti sa do rozvoja územia však zahrňujú aj ďalšie kauzálne súvislosti vyplývajúce z nových technológií a spôsobov manažmentu v území. Preukazuje sa, že budovanie cestného napojenia bez súčasnej komplexnej podpory rozvoja ostatných faktorov rozvoja (najmä hospodárskych a obslužných aktivít s príslušnou infraštruktúrou) neprináša očakávaný rozvojový efekt. Pre ďalší územný rozvoj (nie len depresných území) si treba uvedomiť, že ekonomický rozvoj danej územnej jednotky je popri cestnom napojení závislý predovšetkým na miestnych zdrojoch, priestorovom usporiadaní, adaptability územia, inovačnom potenciáli ako aj na úrovni a kvalifikácii pracovných síl, mzdovej politike, podmienkach na trhu atď. Komplex lokalizačných faktorov vytvára podmienky konkurencieschopnosti a kvality danej územnej jednotky. Kvalita prostredia je naproti tomu súčasne podmieňujúcim

faktorom rozvoja inovácií, ako hlavného hýbateľa rozvoja v novodobých ekonomických podmienkach. Verejná dopravná infraštruktúra je iba jedna časť komplexného riešenia podmienok rozvoja ekonomiky.

Použité zdroje:

HRDINA, Vojtech. *Aktuálne zmeny v oblasti územného rozvoja Slovenskej republiky*, AUREX spol. s r.o., 2019.

LEPETA, Miroslav. *Stav parkovania na Slovensku z pohľadu Slovenskej parkovacej asociácie*, informačný seminár Modernizácia miestnej územnej samosprávy, Tatranská Lomnica, 4. 6. 2019.

AUREX spol. s r.o., *Územný generel dopravy Nitrianskeho samosprávneho kraja*, 2017.

Ing. arch. Vojtech Hrdina, PhD.

Obrázky uvedené v texte sú prevzaté z materiálu „Aktuálne zmeny v oblasti územného rozvoja Slovenskej republiky“, ktorý bol pripravený pre Ministerstvo dopravy a výstavby Slovenskej republiky.

ENGLISH ABSTRACT

Spatial manifestations of the development of Slovak society after 1990, by Vojtech Hrdina

This article aims to identify factors in the development of urbanization and consequences of the behaviour of inhabitants on spatial development after the changes of 1990. Some spatial manifestations of social developments in the last 30 years are outlined and a few connections between this development and inhabitation are highlighted.