

JINDŘICH KRISE



Praha – Pankráčská plán, soutěžní návrh 1956, 1. cena, s B. Bublou, L. Todlem a V. Valtrem

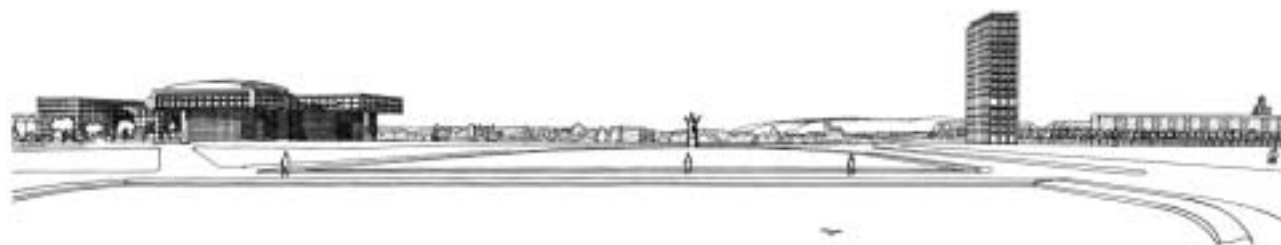
Letošní výročí narození Jindřicha Kriseho (21. 11. 1908–14. 3. 1989) je příležitostí k připomenutí významné činnosti architekta a urbanisty, který se podílel na výchově několika generací studentů školy architektury ČVUT jako pokračovatel svých předchůdců a učitelů – A. Engela a A. Mikuškovice.

Narodil se v Praze v učitelské rodině a již při studiu na stavební průmyslové škole se zároveň vyučil zedníkem. Před vstupem na Vysokou školu architektury a pozemního stavitelství získával další zkušenosti jako stavbyvedoucí. Vysokoškolské studium v letech 1929–1934, během něhož navštívil řadu evropských zemí, absolvoval s vyznamenáním.

Koncem roku 1934 nastoupil jako vědecká síla u profesora A. Engela na Ústavu stavby měst, což mu umožnilo absolvovat dva semestry na technice v Berlíně-Charlottenburgu, kde v té době ještě učili významní němečtí architekti jako byl H. Jansen, J. Brix, H. Tessenow a H. Poelzig. Měl také příležitost pracovat v kanceláři H. Jansena, který v té době řešil regulační plán nového tureckého hlavního města Ankaru, a dále se seznámil u H. Langena s praxí regionálního plánování.

Po návratu pokračoval ve svém působení na Ústavu stavby měst, kde byl nadále jen pomocnou vědeckou silou, placenou z prostředků státní akce na pomoc nezaměstnané inteligenci. Měl na starosti archivaci odborné dokumentace a stal se pomocníkem A. Engela a A. Mikuškovice na jejich pedagogických a studijních úkolech. Koncem roku 1937 byl jmenován řádným asistentem, kterým zůstal až do uzavření vysokých škol v listopadu 1939.

Stejně jako více urbanismem se zabývajících českých architektů našel za válečné okupace místo v Plánovací komisi pro hlavní město Prahu a okolí, která byla do



Regulace Letné a budova parlamentu, soutěžní návrh 1947, odměna

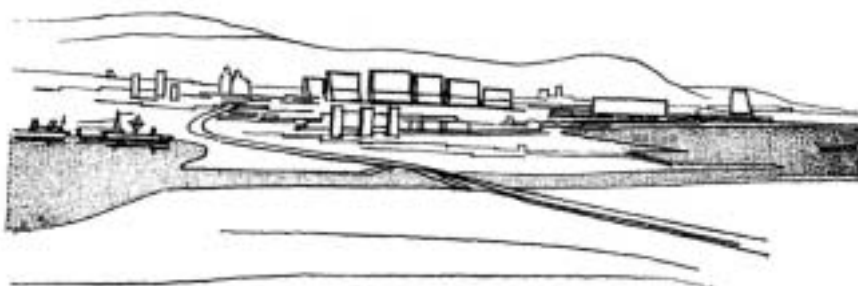
jisté míry pokračovatelkou Státní regulační komise z doby 1. republiky. Právě tam se mohl hlouběji ponořit do pražské urbanistické problematiky, kterou se pak nadále trvale zabýval, a zároveň řešit regulační plány pro obce v pražském zázemí.

Po roce 1945 se vrátil na školu a dále působil jako asistent Ústavu stavby měst a krajinného plánování, který byl v té době veden A. Mikuškovicem. Projevil přitom svou píli a zaujetí jak pro teoretické problémy plánování a stavby měst, tak i pro praktickou projektovou činnost, což se ve prospěch studentů promítalo i do jeho pedagogického působení. V té době byl členem Mánesa, Svazu výtvarných umělců a Bloku pokrokových architektonických spolků.

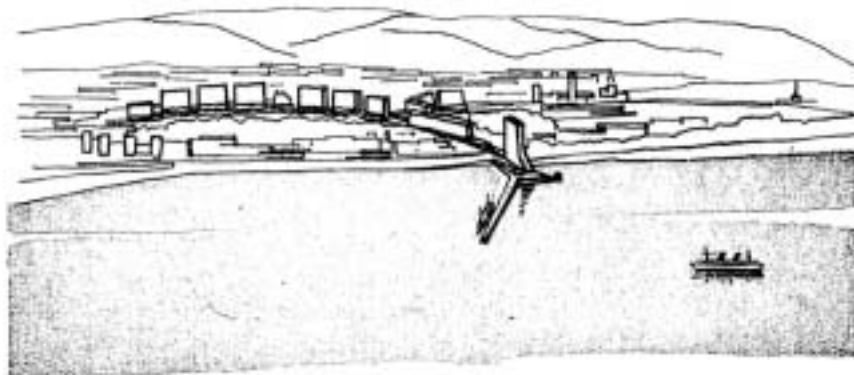
V roce 1948 dokončil disertační práci na téma „Vývoj a přestavba náměstí“ a v červnu téhož roku mu byl na ČVUT udělen doktorát technických věd. Po úmrtí A. Mikuškovic v roce 1952 byl jmenován vedoucím ústavu a rok poté docentem. Úzce spolupracoval s prof. Františkem Fialou, který podporoval jeho další kariéru a udělení profesury v roce 1961.



Přestavba centrální části Varny, soutěžní návrh 1966, 1. cena, s L. Doutlíkem, K. Marholdem, J. Němcem a V. Slívou

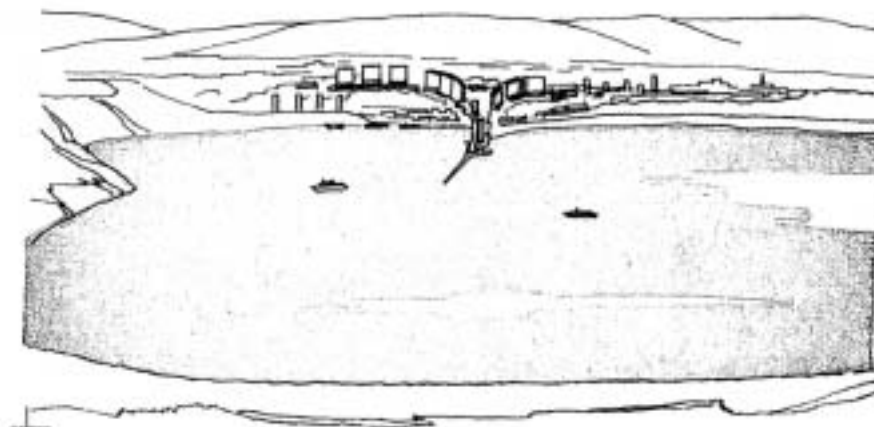


Pohled od západu

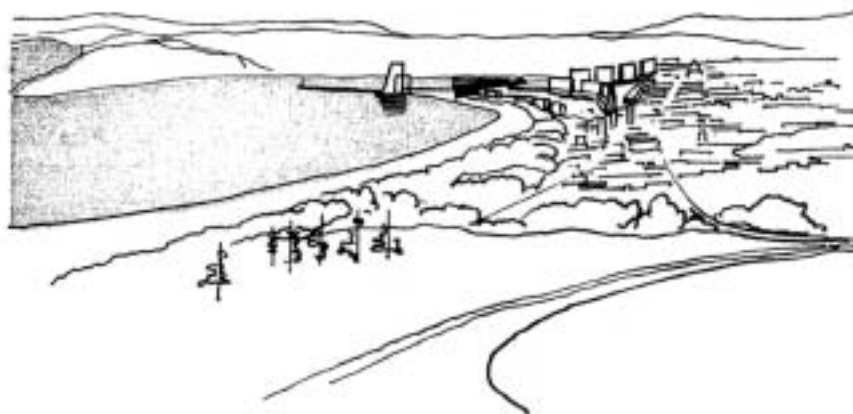


Pohled od jihu

Skicy prostorového řešení centra Varny, J. Krise

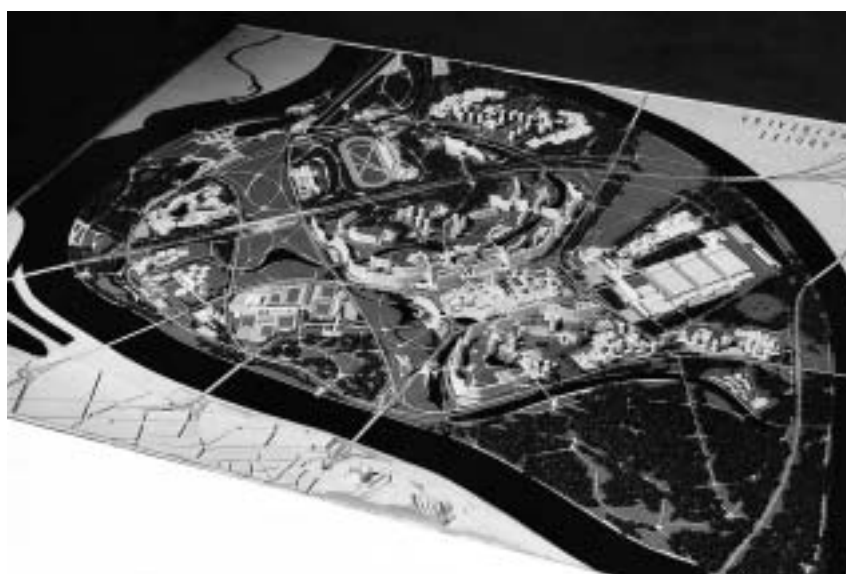


Pohled z mysu Galata



Pohled od východu

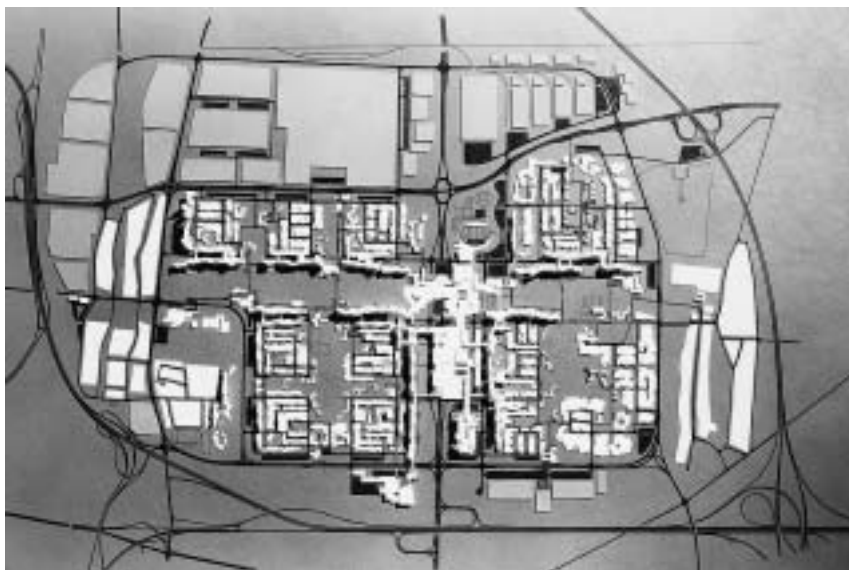
Skicy prostorového řešení centra Varny, J. Krise



Bratislava – Petržalka, soutěžní návrh 1967, nejvyšší odměna, s L. Doutlíkem, K. Marholdem, J. Němcem a V. Slívou

Jako vedoucí ústavu pokračoval v díle, založeném jeho učiteli A. Engelem a A. Mikuškovicem. Dokázal obohatit výuku na základě čínorodých kontaktů s urbanistickými pracovišti jednotlivých krajů a měst, stejně jako soustavným sledováním stavu urbanistické teorie a praxe v mezinárodním měřítku – také díky svým jazykovým znalostem. Byl stejně jako mnoho dalších urbanistů té doby stoupenec myšlenky zahradních měst a za mimořádně důležité považoval krajinné plánování, propojující lidská sídla s širším přírodním rámcem.

Mezi tradice výuky urbanismu na ČVUT patřil vždy výběr dobrých učitelů. Také J. Krise našel své nejbližší spolupracovníky v B. Bublovi, K. Filsakovi, L. Todlovi, V. Valtrovi a později po úmrtí F. Fialy a sloučení 1. a 2. Ústavu stavby



Vídeň – jih, soutěžní návrh 1971, 4. cena, s J. Krásným, J. Němcem, K. Marholdem, L. Doulíkem, J. Zajícem a V. Slívou

měst v J. Krásném, A. Minářovi a B. Hornungovi. Z tehdy mladší generace učitelů to byl L. Doulík, V. Slíva, K. Marhold, J. Němec, J. Mužík a J. Zajíc. Tyto všechny dokázal zaujmout pro pedagogickou činnost a zároveň upevnit jejich vzájemné vztahy spoluprací na mnoha urbanistických projektech a soutěžích – většinou kladně oceňovaných.

Jen pouhý výčet vlastních nebo s těmito spolupracovníky vypracovaných projektů by zabral několik stran. Přitom je třeba poznamenat, že J. Krise sice viděl své poslání především ve sféře urbanismu,

avšak zároveň prokázal svůj talent i v projektech budov. Stačí jen připomenout jeho soutěžní projekty na Staroměstskou radnici z roku 1947 nebo o rok později na regulaci Letné a budovu Národního shromáždění, které dodnes neztratily své hodnoty.

Svou projektovou činnost započal J. Krise již za 1. republiky, kdy se například v roce 1937 účastnil soutěže na úpravu nového náměstí ve Strakonících a za tento projekt získal první cenu. V tomtéž roce zpracoval soutěžní návrh na dopravní koncepci severozápadního pražského sektoru a o rok později získal spolu s I. Nedo-

mu a B. Rydvaldem třetí cenu v soutěži na Staroměstskou radnici.

Z urbanistické tematiky to byla v roce 1947 soutěž na výstavbu nových Lidic, v tomtéž roce práce na regulačním plánu pro Písek. V letech 1948–1949 spolu se svým přítelem F. Sammerem zahájil práce na územním plánu Plzně, který se pak stal na mnoho let jejich společným trvalým zájmem. Totéž se týká urbanistického řešení Mariánských Lázní, které také patřily k jeho trvalým tématům.

A nyní by bylo možno jmenovat další a další studie, projekty a soutěžní návrhy, na kterých pracoval již se svými kolegy na Ústavu stavby měst. Byly to například studie krajinných plánů zvláště pro jižní Čechy, krajinný plán trojměstí Litoměřice – Lovosice – Terezín a dále dříč nebo celková urbanistická řešení a soutěžní návrhy pro Prahu, Brno, Bratislavu, Tábor, České Budějovice, Poděbrady, Františkovy Lázně, Pardubice nebo Veselí nad Lužnicí. Tam všude byl J. Krise zároveň zván jako moudrý poradce a často i člen soutěžních porot.

V zahraničních městech se spolu se svými kolegy uplatnil například v roce 1967 v soutěži na přestavbu a výstavbu centra Varny a v roce 1971 ve velké mezinárodní soutěži na nový vídeňský rozvojový prostor „Vídeň – jih“.

Je škoda, že o svých zkušenostech a poznatcích nezanechal žádné soubornější literární dílo, i když na něm pracoval již od padesátých let. Svědectvím o jeho neúnavné pedagogické, vědecké i projektové činnosti tak zůstávají především studijní programy jednotlivých předmětů a dále jen z části dochovaná dokumentace a průvodní zprávy jím zpracovaných nebo vedených projektů a soutěžních návrhů. Některé z těchto prací byly publikovány v architektonickém tisku a určitá část z nich je uložena v Ústavu urbanismu ČVUT.

Dílo a působení Jindřicha Kriseho patří nesporně mezi důležité součásti vývoje moderního českého urbanismu.

Ing. arch. Jiří Hruža



Jinřich Krise a spolupracovníci – (zleva) V. Slíva, J. Němec, L. Doulík, K. Marhold

Poznámka: Fotografie a skicy byly zapůjčeny Ústavem urbanismu ČVUT a soukromými archivy.