

ÚZEMNÍ PLÁNOVÁNÍ A UDRŽITELNÝ ROZVOJ ZEMĚDĚLSKÉ KRAJINY

Vladimír Mackovič

Naše společnost se hlásí k udržitelnému rozvoji území. Územní plánování má k jeho naplňování přispívat jednak návrhem účelného využití území a jednak jeho prostorovým uspořádáním. Území s převahou zemědělské půdy bývá označováno jako zemědělská krajina. Je důležité si uvědomit, že více než polovinu území ČR tvoří zemědělský půdní fond, a že se jej účelné využití a prostorové uspořádání také týká. Ale využití zemědělské půdy je právem vlastníka, potažmo nájemce půdy. A uspořádání zemědělského půdního fondu řeší komplexní pozemkové úpravy. Co tedy přísluší územnímu plánování? Nad tím se zamýšlí tento příspěvek.

Úvodní část objasňuje autora východiska k pojmům územní plánování a zemědělská krajina z hlediska jejich potenciálních vzájemných vazeb. Rozborová část rekapituluje spektrum nástrojů územního plánování z hlediska jejich potenciálních vazeb na atributy zemědělské krajiny. V návrhové části je prezentován námět možného využití potenciálních vazeb územního plánování a zemědělské krajiny s cílem zajistit podmínky pro její udržitelný rozvoj. Závěrečná kapitola má formu odpovědi na otázky, které se dotýkají zemědělské krajiny, územního plánování a jejich vzájemného vztahu.

Úvodní část

Těžiště úvodní části prezentuje autora východiska k pojmům územní plánování a zemědělská krajina z hlediska jejich potenciálních vzájemných vazeb.

Územní plánování

Územní plánování představuje pomyslnou sadu nástrojů, prostřednictvím kterých lze v zemědělské krajině:

Specifikovat, odůvodnit a vymezit veřejné zájmy v zadaném segmentu krajiny

Benefit pro zemědělskou krajinu:

Prostřednictvím územně plánovací dokumentace lze veřejným zájmům v krajině zajistit územní ochranu.

Rozhodovat o změnách v území a stanovovat jim relevantní podmínky pro jejich realizaci

Benefit pro zemědělskou krajinu:

Pro rozhodování v krajině je důležité, že lze posuzovat nejen záměry stavební, ale vyhodnocovat i potenciální dopady záměrů na dělení či slučování pozemků, záměry na změny využití území (jako jsou terénní úpravy, změny druhu pozemků či úpravy pozemků, které mají vliv na schopnost vsakování vody). Dělení či slučování pozemků a změny využití území mohou mít výrazný dopad na prostorové uspořádání krajiny. Představují tak důležitý nástroj krajináře při formulaci podmínek

vztahených k plochám s rozdílným způsobem využití.

Koordinovat v řešeném segmentu krajiny veřejné i soukromé záměry a činnosti ovlivňující rozvoj území

Benefit pro zemědělskou krajinu:

Územní plánování má exkluzivitu na koordinaci urbanistického rozvoje osídlení s ochranou přírodních složek a mimoprodukčních funkcí krajiny v řešeném segmentu.

Na druhé straně územnímu plánování nepřísluší stanovovat podmínky, o kterých nemůže rozhodnout stavební úřad. Jedná se například o zaměření, formy či způsoby zemědělského hospodaření, o výši dávek chemické ochrany či výživy. Územní plán by ani neměl umisťovat konkrétní opatření, ale má pro něj vymezit plochu či koridor. Přesto se v některých územních plánech stanovuje rozsah a lokalizace pěstovaných plodin; určuje velikost dávek na ochranu a výživu rostlin, termíny a způsoby orby apod.

Zemědělská krajina

Zemědělská půda má tři významné potenciály. Ty se do území promítají účelovými požadavky na využití území a na jeho uspořádání. Kultivace území pro pěstování domestikovaných rostlin začala již dávno v minulosti. Například zhruba 9 500 let př. n. l. bylo pěstováno osm základních neolitických plodin.

Zemědělská půda dále plní řadu mimoprodukčních funkcí, z nichž dominuje svým rozsahem a významem retence atmosférických srážek. A za třetí představuje dominantní, ale vyčerpateľný zdroj pro vymezování zastavitelných ploch. Územní plánování je pod stálým tlakem, často parciálních zájmů, lokalizovat stavební záměry na „zelené louce“. Jednotlivé záměry uvažovaných záborů zemědělské půdy však nepostačuje posuzovat jen z hlediska dotčených tříd ochrany zemědělské půdy. Rozhodnutí, jehož důsledkem je trvalé odnětí zemědělské půdy, musí zvážit také dopady požadovaného záboru půdy na dotčený segment zemědělské krajiny, na úbytek jeho produkční a mimoprodukční funkce. Obdobně, jako když se připravuje rekonstrukce stavby, je potřeba vědět, které zdi jsou nosné. I při uvažovaných zásazích do krajiny je potřeba znát a zachovat „nosné pilíře“ polyfunkční kulturní krajiny. Vymezování zastavitelných ploch na zemědělských půdách a rozhodování o podmínkách využití zabírané zemědělské půdy lze považovat za exkluzivní vazbu zemědělské krajiny na územní plánování.

Zemědělská část kulturní krajiny plní širokou paletu funkcí (například ekologickou, estetickou, rekreační, těžební). Specifické postavení mají dvě její funkce, a to produkční a vodo hospodářská. Tyto funkce představují zásadní limity pro udržitelnost rozvoje společnosti. Jejich prostřednictvím jsou totiž zajišťovány základní životní potřeby obyvatel,

tj. voda a potraviny. Zjednodušeně řečeno se jedná o kvalitu a kvantitu půdy, na které lze pěstovat zemědělské komodity. A z hlediska vodohospodářské funkce se jedná o to, jak charakteristiky zemědělské krajiny ovlivňují či dokonce determinují malý koloběh vody. Atmosférické srážky, které dopadnou na zemský povrch, představují na území našeho státu jediný zdroj pro doplnění zásob povrchové i podzemní vody.

Z hlediska udržitelného rozvoje zemědělské krajiny je tedy nutno sledovat její kvalitativní, kvantitativní charakteristiky a nadstandardní potenciály pro výše uvedené funkce zemědělské krajiny. Pro udržitelný rozvoj zemědělské krajiny je potřeba zajistit:

- o rozsah půdy, na kterém bude možné produkovat potřebné množství potravinářských komodit i pro generace budoucí;
- o rozsah a parametry zemědělské půdy, které umožní dostatečnou retenci srážkových vod;
- o udržitelnou existenci nezbytného rozsahu přírodních a přírodě blízkých společenstev, které svým rozsahem a rozmístěním v krajině přispívají k potřebné míře ekologické stability na lokální úrovni;
- o revitalizaci nebo renaturaci nevhodně upravených dílčích povodí;
- o zachovat a v potřebné míře doplnit atributy půdního fondu, které podporují retenci vodních srážek;
- o systémově řešenou propustnost územím, která umožní obyvatelům rekreační nebo relaxační pohyb v krajině.

Východiska pro vztah územního plánování a zemědělské krajiny

Mezi východiska pro vazby územního plánování a zemědělské krajiny lze zařadit veřejný zájem, nezbytnost koncepčního přístupu ke změnám v krajině a možnost koordinovat záměry a činnosti, které ovlivňují rozvoj území. Koordinace by měla mít ve jménovatelů komplexní přístup k udržitelnému rozvoji území.

Veřejný zájem

Udržitelnou existenci řady funkcí krajiny lze považovat za veřejný zájem.

Za nezbytné veřejné zájmy v krajině lze označit ty funkce, které mají zásadní vazbu na nezbytné lidské potřeby, tj. čistý vzduch, pitnou vodu, živiny a na kvalitativní parametry prostředí. V polyfunkční krajině, kterou tvoří velký soubor vlastníků, je potřebné zajistit ochranu veřejných zájmů. V řešeném území je nutné veřejný zájem specifikovat, vymezit a odůvodnit. Pokud je nezbytné dotknout se vlastnických práv a tato práva přitom omezit, musí být v dané lokalitě veřejný zájem dostatečně prokázán. U mimoprodukčních funkcí krajiny je obvykle obtížné prokázat, že je nelze plnit jinde. To jsou časté požadavky soudních rozhodnutí.

Změny v území

Změny v území, o kterých se rozhoduje v procesu územního plánování, mohou ovlivnit udržitelný rozvoj krajiny. Na jedné straně je žádoucí v některých prostorech změny v území omezit nebo zcela vyloučit. A na straně druhé jsou v krajině prostory, kde je potřeba provést pozitivní změnu. K tomu lze využít instrument veřejně prospěšného opatření. Obě popsané potřeby lze řešit v pořizované ÚPD. Ta stanoví podmínky vztahované k plochám s rozdílným způsobem využití a určí hlavní, přípustné a nepřípustné využití.

Koordinace

Územní plánování má v pořizované ÚPD možnost koordinovat aktuální záměry a činnosti, které mohou ovlivnit rozvoj území. Významná je zejména možnost přímé konfrontace a následně koordinovat ochranu zvýšených hodnot krajiny a záměry promítané do území.

Rozborová část

Zemědělská krajina – rámcová charakteristika

Zemědělskou krajinu chápeme jako segment kulturní krajiny, ve kterém je výrazně zastoupen zemědělský půdní fond. Forma a intenzita zemědělského hospodaření přispívají k utváření posuzované zemědělské krajiny.

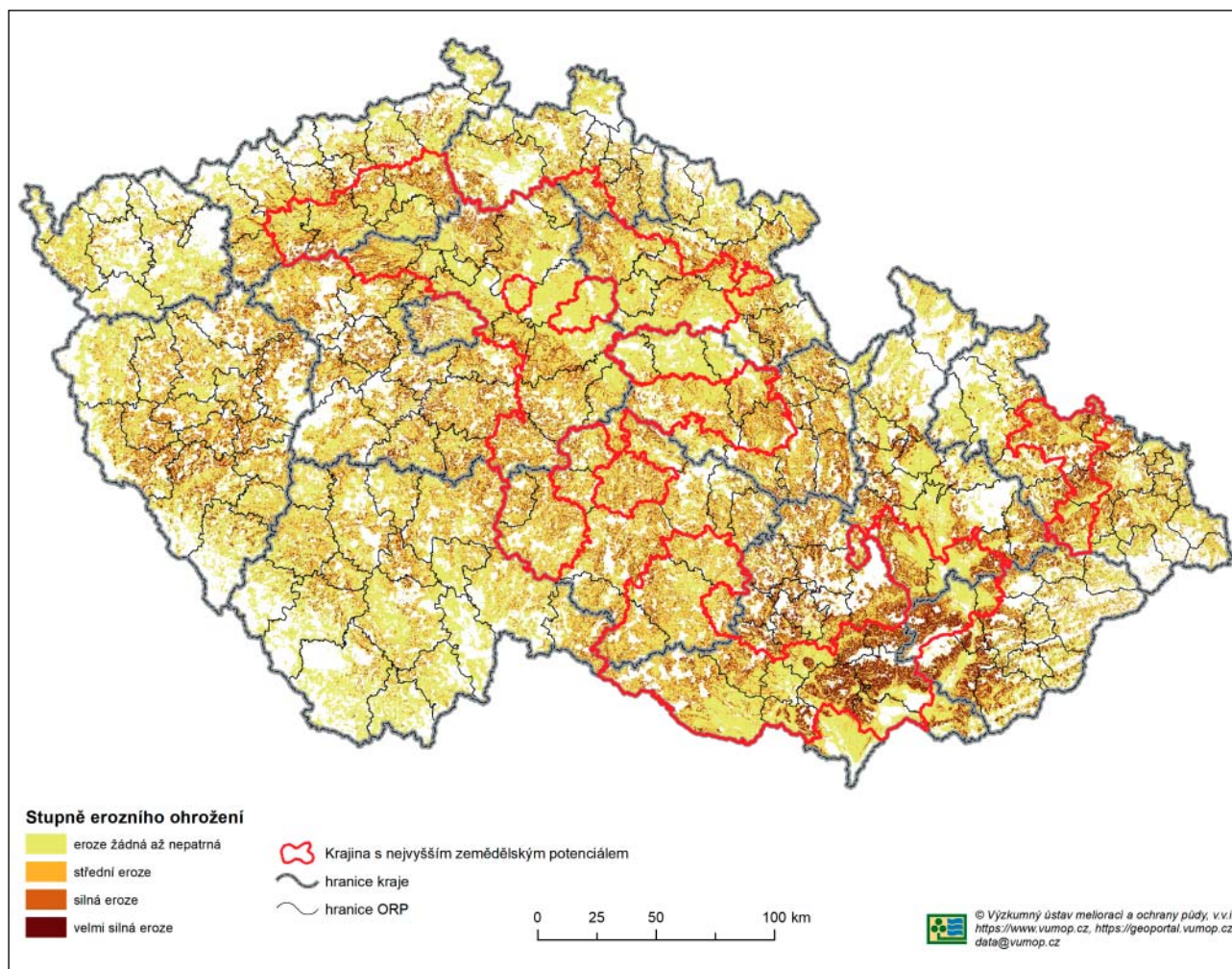
Charakteristiky současné zemědělské krajiny v ČR vznikaly v druhé polovině minulého století. Centrálně řízené změny v zemědělství započaly kolek-

tivizací v padesátých letech a z hlediska dopadů do krajiny vyvrcholily koncentrací zemědělské velkovýroby. V 70. a 80. letech minulého století byla v zemědělské krajině prováděna řada tzv. intenzifikačních opatření. Jako příklady lze uvést velkoplošné odvodňování systematickou drenáží, zatrubňování malých vodních toků, kácení nelesních dřevin, rušení polních cest, nivelizace terénu rušením mezi a závažím terénních muld a údolnic s cílem vytvářet bloky orné půdy v řádu stovek hektarů. Metou byla zemědělská krajina transformovaná do „průmyslové“ podoby, která měla umožnit intenzivní formy obhospodařování zemědělské půdy velkovýrobní technikou.

Zemědělská krajina tak postupně získala uspořádání a parametry, které vyhovují i současnému tržnímu, převážně nájemnému, hospodaření na zemědělské půdě. Mezi hlavní atributy současné zemědělské krajiny patří zejména: neúměrně vysoký podíl orné půdy; nadměrně rozsáhlé bloky souvisle obhospodařované orné půdy; neúměrně dlouhé linie soustředěného odtoku povrchových vod; výrazný podíl ZPF je ohrožen silnou erozí. Vyšší náchylnost půd k erozi se odvíjí od několika faktorů. Jedná se například o blokaci orné půdy, pěstování plodin s nízkou protierozní účinností (např. kukuřice) či nedostatek humusu v ornici.

V současné době cca 70 % zemědělské půdy je obhospodařováno nájemci. Hospodaření na pronajaté zemědělské půdě nemotivuje k udržitelnému hospodaření, spíše naopak. Většina současných uživatelů ZPF nemá důvod a potřebu měnit stávající parametry zemědělské krajiny. V této souvislosti je nutno připomenout plné obnovení institutu vlastnictví po roce 1990. Vlastnická práva se (na rozdíl od opatření prováděných v krajině do roku 1989) promítají do povinnosti každou změnu v krajině dohodnout s vlastníky, respektive uživateli dotčené zemědělské půdy. Dosavadní zkušenosti z projekce komplexních pozemkových úprav ukazují, že hledání dohody s vlastníky představuje zdoluhavý proces.

Lze uvést další nepříznivé atributy současné zemědělské krajiny jako je vysoká míra utužení půdní struktury nevhod-

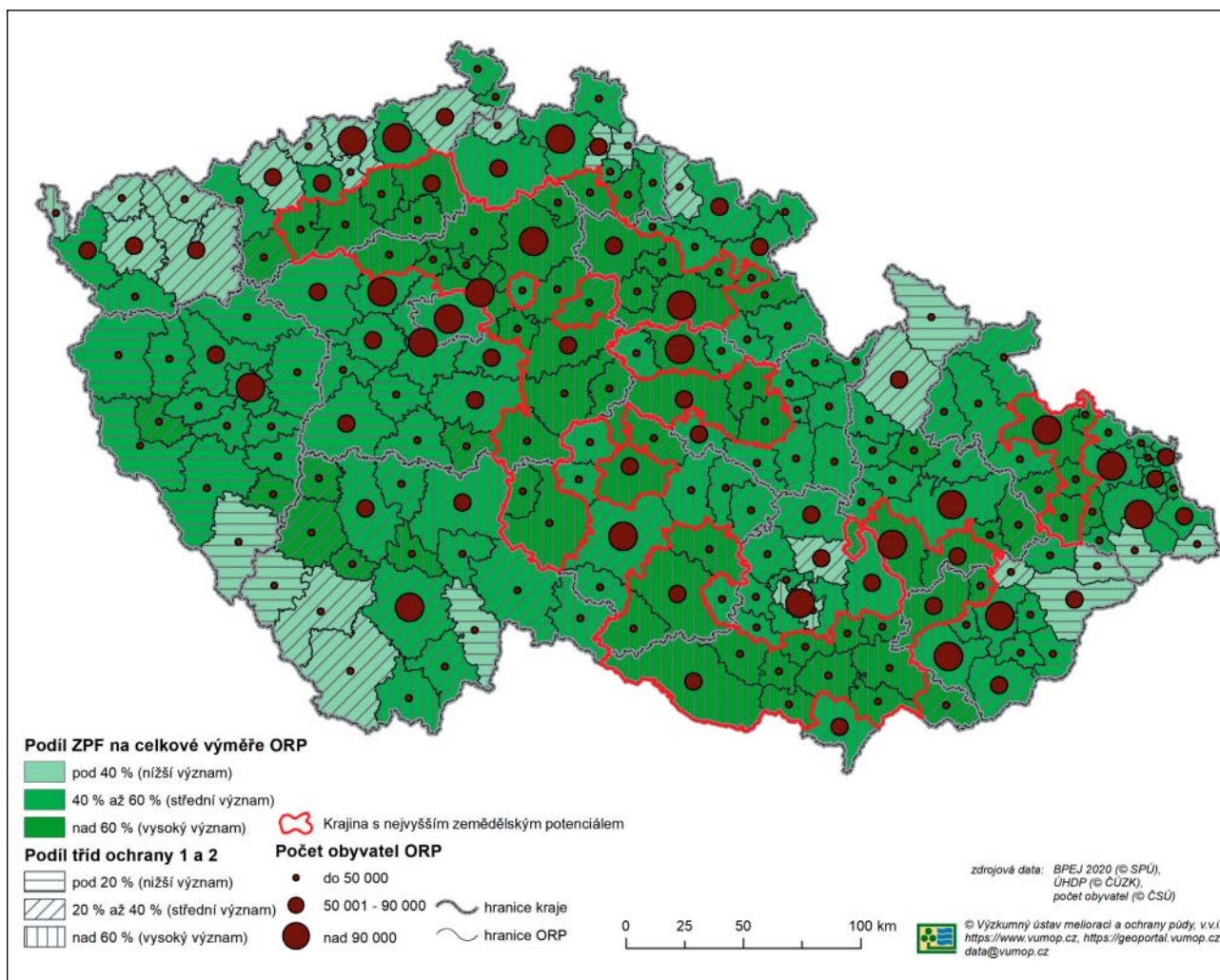


Erozní ohroženost území ORP a produkční potenciál zemědělské krajiny

nou zemědělskou technikou, struktura pěstovaných plodin neodpovídající přírodním podmínkám v daném prostoru, trend snižování aplikace organických hnojiv a z toho vyplývající nedostatečný podíl humusu v orniční vrstvě, značná intenzita chemické ochrany a výživy pěstovaných plodin. V tomto případě se jedná o problémy, které vznikají i po roce 1990. Územním plánováním je však nelze řešit, takže se již jimi další část příspěvku nezabývá.

Rekapitulace současných problémů v zemědělské krajině

- Problematické charakteristiky současné zemědělské krajiny mají zrod v 70. a 80. letech minulého století.
 - Problematicky se jeví zejména:
 - neúměrně vysoký podíl orné půdy, který neodpovídá přírodním podmínkám v ČR;
 - pozemky orné půdy jsou agregovány do bloků často s rozsahem 100 a více hektarů;
 - různorodé přírodní podmínky v jednom bloku (terénní členitost, rozdílné půdní podmínky, různorodé vodní poměry, různorodá orientace ke světovým stranám se projevuje různorodými podmínkami oslunění) komplikují jeho obhospodařování;
 - výrazné zásahy do vodního režimu systematickou drenáží často nevhodně ovlivnily malý koloběh vody v dotčeném povodí;
 - změny chemismu půd plošnou závlahou (zasolování půd);
 - dlouhé linie soustředěného odtoku přechází ve vyšší formy vodní eroze (rýhy, rokle apod.).
 - V současné době existuje několik strategických materiálů, které mají přímou vazbu na zemědělskou krajinu. Jedním z nich je „Strategie re-
- sortu Ministerstva zemědělství ČR s výhledem do roku 2030“ (z roku 2016). Krajiny se týká strategická priorita: „Získání prakticky využitelných poznatků pro efektivní zemědělskou a lesnickou produkci v ekonomicky a ekologicky dlouhodobě udržitelných systémech hospodaření na půdě v rámci tvorby a rozvoje funkční a estetické krajiny“. Komplexnější přístup k problémům zemědělské krajiny přináší „Koncepte na ochranu před následky sucha pro území České republiky“, schválená vládou České republiky dne 24. července 2017.
- Ve společnosti však dosud chybí dostatečně silná a trvalá motivace řešit dlouhodobou, finančně náročnou a právně komplikovanou záležitost. A je otázkou, jak naplňování strategických cílů ovlivní ekonomické propady v důsledku pandemie COVID 19.



Syntéza vybraných vlastností zemědělské půdy a hustoty zalidnění

- Problém, který je potřeba veřejnou správou řešit koordinovaně ve vertikálních i horizontálních vazbách, potřebuje mít dlouhodobou prioritu.
- V současné době je cca 70 % ZPF pronajato. Zemědělské hospodaření na pronajaté půdě nemotivuje nájemce k nápravám nedostatků a k předávání půdy ve stejné či lepší kvalitě.

Územní plánování

Územní plánování lze připodobnit k účelové sadě nástrojů, jejichž způsoby užití jsou nastaveny příslušnou legislativou. Jak jsou v praxi aplikovány, závisí zejména na přístupu přímo zaangażovaných osob, jako jsou pořizovatelé, projektanti či dotčené orgány. Laická veřejnost (vlastníci, občané, občanská sdružení apod.) může mít jiné představy o výsledku jejich použití, a má proto možnost požádat soud o přezkum.

Jednotlivé nástroje územního plánování mají stanoveny dále uvedené vazby na krajinu. Niže jsou uvedeny příklady, které mají potenciál ovlivnit (udržitelný) rozvoj krajiny.

Politika územního rozvoje

Mezi republikovými prioritami územního plánování pro udržitelný rozvoj území jsou uvedeny body, které mají více či méně zřetelnou vazbu na (zemědělskou) krajinu.

- V bodě 14 se mimo jiné uvádí: „... Krajina je živým v čase proměnným celkem, který vyžaduje tvůrčí, avšak citlivý přístup k vyváženému všestrannému rozvoji tak, aby byly zachovány její stěžejní kulturní, přírodní a užitné hodnoty. Bránit upadání venkovské krajiny jako důsledku nedostatku lidských zásahů.“

- V bodě 14 a je kladen důraz na rozvoj primárního sektoru při zohlednění ochrany kvalitní zemědělské, především orné půdy a ekologických funkcí krajiny.
- V bodě 16 se požaduje v územně plánovací dokumentaci při stanovování způsobu využití území dávat přednost komplexnímu řešení před uplatňováním jednostranných hledisek a požadavků, které ve svých důsledcích zhoršují stav i hodnoty území.
- V bodě 20 se doporučuje směřovat rozvojové záměry, které by mohly významně ovlivnit charakter krajiny, do co nejméně konfliktních lokalit a následně podporovat potřebná kompenzační opatření.

Problém spočívá v totálně formálním přístupu k naplňování citovaných republikových priorit. V současné době determinuje proces územního pláno-

vání obava ze soudního přezkumu. A tak i jednoduchá změna územního plánu musí komentovat cíle a úkoly uvedené v politice územního rozvoje, v zásadách územního rozvoje. Musí dále reagovat na výsledky rozboru udržitelného rozvoje, který je prováděn v územně analytických podkladech. Z 99 % nemá zpracovávaná změna konkrétní vliv na uvedené materiály. A to musí řečeno na řadě stránek, které působí jako balast.

Územně analytické podklady (ÚAP)

Rozbor udržitelného rozvoje území je součástí územně analytických podkladů. Cílem rozboru je vyhodnocení územních podmínek a potenciálů jednotlivých pilířů udržitelného rozvoje území. Na základě jejich vyhodnocení se formulují problémy, které mají být řešeny buď v územně plánovacích dokumentacích nebo prověřeny v územních studiích.

Pro řešení krajiny mají ÚAP příznivý potenciál vyhodnocovat rozbor po vertikále, tj. na úrovni krajů a úrovni ORP. Názným příkladem potřeby řešit krajinu ve vertikálních vazbách je vodní režim území. Pravidelné aktualizace nabízejí příležitost sledovat vývoj zvolených indikátorů v časové řadě. Jinou záležitostí je, že v praxi není tento potenciál využit.

Zásady územního rozvoje (ZÚR)

Grafická část ZÚR má obsahovat „Výkres krajin“ a součástí textu je kapitola věnovaná stanovení cílových kvalit krajin. Řešení ZÚR nabízí příležitost k ochraně segmentů zemědělské krajiny, které mají na regionální úrovni nadprůměrný produkční potenciál nebo zvýšený význam pro retenci srážkové vody. Podmínkou je vymezení krajin, jejichž cílovou kvalitou bude představovat zachování nadprůměrného produkčního anebo retenčního potenciálu. Krajinné potenciály s regionálním významem by měly být zohledněny při činnostech, jež se mají v rámci řešení ZÚR provést. Jedná se o zpřesnění ploch a koridorů vymezených v politice územního rozvoje a o vymezení ploch a koridorů nadmístního významu, včetně ploch a koridorů veřejné infrastruktury.

Územní plán (ÚP)

Silné vazby na krajinu může mít územní plán při vymezení zastavitelných ploch a při řešení koncepce uspořádání krajiny.

– Vymezení zastavitelných ploch

Zastavitelné plochy navržené na zemědělské půdě snižují plošný rozsah zemědělské krajiny. Důsledky záboru se promítnou do redukce produkčních a mimoprodukčních potenciálů zemědělské krajiny.

– Návrh koncepce uspořádání krajiny

Návrhem koncepce uspořádání krajiny sledovat účelné využití a prostorové uspořádání území jako předpoklad pro udržitelný rozvoj území. Tento cíl územního plánování je uveden v odstavci (2) paragrafu 18 stavebního zákona.

Rekapitulace vazeb územního plánování na řešení krajiny

- Proces územního plánování má výstupy, které se zabývají krajinou. Témata související s řešením krajiny by měla zohledňovat potřebnou vertikální návaznost. Například pro postupné zpřesňování řešeného tématu na dané úrovni (celostátní, krajskou a obecní).
- Bohužel vertikální návaznost výstupů není v praxi využívána pro formulaci koncepcí udržitelného rozvoje na jednotlivých úrovních.
- Rozbor udržitelnosti se provádí zatím jen na úrovni krajů a ORP. Z hlediska krajiny by bylo žádoucí jej provádět i v celostátních ÚAP. A hlavně je potřeba korigovat způsob rozboru a jeden z jeho výstupů zaměřit na udržitelnost krajiny.
- Některé potenciály územního plánování jsou ve fázi pořizování ÚPD degradovány. Například koncepce uspořádání krajiny se promítá do územních plánů jako „zrcadlo“ druhů pozemků evidovaných v katastru nemovitostí.

Návrhová část

Návrhová část uvádí jednu z možností, jak lze využít potenciál územního plánování a jeho vazeb na zemědělskou

krajinu k vytváření územních podmínek pro udržitelný rozvoj.

Cíl

Promítnout do území prostřednictvím územního plánování vybrané atributy zemědělské krajiny jako limit udržitelného rozvoje.

Odůvodnění cíle

Zachování produkčního potenciálu zemědělské krajiny je zásadní podmínkou udržitelného rozvoje nejen pro generace budoucí, ale může se dotknout už i generací současných. Obdobný strategický význam mají příznivé přírodní podmínky pro retenci srážkových vod a pro vysokou přirozenou infiltraci vody. Nepříznivý trend vývoje charakteristik zemědělské krajiny a ubývání plošného rozsahu zemědělské půdy směřuje k limitu dvou základních lidských potřeb, vody a živin. Uvedené potenciály zemědělské krajiny proto představují veřejný zájem.

Dlouhodobý vývoj globalizace dává řadu argumentů pro systémový přístup k ochraně potenciálů tuzemského zemědělského půdního fondu. Tržní propojení světové ekonomiky bývá přerušeno přírodními, ekonomickými či politickými disturbancemi. Ty způsobují lidskému společenství výrazné problémy (ekonomické, společenské, zdravotní, hygienické, potravinové apod.). Je třeba mít trvale k dispozici dostatečný půdní potenciál na produkci potravin v „domácím prostředí“. Se zásobováním vodou je situace obdobná. Jediným zdrojem pro doplňování povrchových a podzemních vod jsou v České republice atmosférické srážky. O jejich dalším „osudu“ se začíná rozhodovat již při dopadu na zemský povrch. Různorodé přírodní podmínky přispívají s rozdílným potenciálem k jejich retenci. Významný podíl atmosférických srážek dopadne na zemědělskou krajinu. O jejich retenčním podílu tak výrazně rozhodují charakteristiky zemědělské krajiny.

Princip řešení

Sledované efekty zemědělské půdy se projevují v širších krajinných prostorech. Na základě analýzy přírodních podmínek lze v zemědělské krajině vymežit segmenty, které mají nadstandardní potenciál k jímání vody nebo

k produkci zemědělských komodit. Zemědělská prvovýroba a vodohospodářský význam zemědělské půdy představují dvě oblasti, pro které lze a je potřebné prostorovou ochranu konkretizovat. Je proto žádoucí specifikovat pro ochranu zemědělské půdy exaktně vymezené prostorové mantinely.

Územní plánování se může na plnění výše uvedeného cíle podílet. Má potenciál prostory chápané jako „strategické rezervy zemědělské půdy“ promítnout do krajiny a zajistit jim ochranu před změnami využití území. Pro expertní vymezení a odůvodnění takových prostorových mantinelů je potřebné zaangažování příslušných výzkumných pracovišť zabývajících se půdními poměry, vodním režimem území a ekonomikou zemědělského hospodaření. Při resortním přístupu ke krajině je však složité provázat jednotlivé složky do jednoho, komplexně řešeného úkolu. Ale i bez toho může veřejná správa využít územní plánování alespoň pro orientační diferenciaci krajiny z hlediska zvýšeného potenciálu pro retenci vody a k produkci zemědělských plodin. V rámci tvorby podkladů pro rozbor udržitelného rozvoje při úplné aktualizaci územně analytických podkladů vymezit prostory s účelově vybranými charakteristikami. V procesu územního plánování by se uplatňovaly jako územní limity vyplývající z vlastností území. Následně je chránit jako strategické rezervy zemědělské půdy pro sledované účely.

Závěrečná rekapitulace

Závěrečná kapitola je zpracována formou otázek a odpovědí na souvislosti týkající se vztahu zemědělské krajiny a územního plánování.

Proč je nutné zabývat se v územním plánování zemědělskou krajinou?

Zemědělská krajina představuje svým produkčním potenciálem a významem pro koloběh vody významný limit udržitelného rozvoje. Stavební zákon stanovil pro územní plánování za cíl udržitelný rozvoj území. Územní plánování má nástroje, kterými by bylo možné ochránit územní podmínky žádoucí pro udržitelný rozvoj zemědělské krajiny.

Jak bylo výše v textu uvedeno, zemědělská krajina potřebuje korekce ve využití území a prostorovém uspořádání, což je další z cílů územního plánování stanovený zákonem. Záleží tedy na společnosti, k čemu nástroje územního plánování využívá a využívat bude. Zda pro krátkodobé efekty, které mohou přinést zábory zemědělské půdy nebo pro její dlouhodobý rozvoj.

Jak může přispět územní plánování k udržitelnému rozvoji zemědělské krajiny?

Nástroji územního plánování lze zajistit územní ochranu zvýšených hodnot a potenciálů zemědělské krajiny, koordinaci záměrů a činností v území, provádět v rámci aktualizace ÚAP rozbor udržitelného rozvoje s doplněnými výstupy o vývoji zemědělské krajiny. Do návrhu koncepce uspořádání krajiny promítat podmínky pro její udržitelný rozvoj na řešené úrovni.

Jaké jsou potenciální styčné body územního plánování a zemědělské krajiny?

Užší a racionální provázanost charakteristik zemědělské krajiny na výstupy územního plánování se týká zejména následujících činností:

- Pravidelně analyzovat udržitelný rozvoj na úrovních, kde má územní plánování výstupy (stát, kraje, ORP, obec).
- Posuzovat vývojové trendy zemědělské krajiny prostřednictvím účelově zvolených indikátorů.
- Analyzovat charakteristiky krajiny, síly a tlaky, které ji mění (požadavek Evropské úmluvy o krajině).
- Sledovat změny zemědělské krajiny.
- Vyhodnocovat vývoj produkčního potenciálu zemědělské krajiny.
- Neohrozit zásobování podzemních vod a jejich kvalitu nevhodně lokalizovanou výstavbou či změnou využití území.
- Na základě expertních podkladů motivovat vlastníky, nájemce, samosprávu, veřejnost apod. k potřebným změnám v krajině (zatravnění, zalesnění, vytvoření vodní plochy).
- Stanovovat podmínky pro územní rozhodování o změně využití území a o dělení nebo scelování pozemků tak, aby nebyly negativně ovlivně-

ny příznivé charakteristiky zemědělské krajiny.

Proč nejsou dostatečně využívány vazby zemědělské krajiny na územní plánování?

V článku je uvedena řada příkladů toho, jak by bylo možné se v územním plánování zabývat krajinou a jejím řešením. V běžné praxi tomu tak není. Ale proč? Zde jsou uvedeny některé příčiny.

- Chybí koordinace resortních krajinářských aktivit do komplexního přístupu ke krajině. A to provázaně na jednotlivých úrovních.
- Chybí intenzivnější diskuse o formě členění krajiny pro naplnění cílů územního plánování. Estetické, kompoziční, kulturní hodnoty krajiny lze lépe chránit na základě jejího individuálního členění. Naopak podmínky pro udržitelný rozvoj území lze do procesu územního plánování lépe vyjadřovat prostřednictvím typologického členění krajiny. Je tedy potřebné provést členění krajiny jak individuální, tak typologické, a to na jednotlivých úrovních (stát, kraje, ORP a obce).
- Chybí jednoznačné zadání cíle a kritéria pro hodnocení kvality řešení krajiny v ÚPD.
- Správa krajiny po složkách, bez jejich koordinace, prakticky neumožňuje do zadání územního plánu naformulovat agregovaný cíl pro řešení krajiny v daném správním území.

Závěr

Územní plánování má legislativou dán exkluzivní potenciál pro strategický a koncepční přístup k rozvoji krajiny. Komplexní a provázané řešení krajiny však ve společnosti z řady důvodů chybí. Dominuje složkový přístup, který není na řešených úrovních dostatečně koordinován. Udržitelný rozvoj kulturní krajiny přitom vyžaduje komplexní řešení. Ve výstupech územního plánování je krajinářský potenciál nejvíce patrný na úrovni obce. Územní plán navrhuje koncepci uspořádání krajiny. Koncepci územního plánu lze chápat jako stanovení „pravidel“ na základě, kterých se mají hodnotit jednotlivé rozvojové záměry. Posuzovat jejich

soulad či nesoulad s cíli, které koncepce sleduje. V téže dokumentaci se také řeší a stanovují podmínky pro aktuální změny využití území. Z hlediska časové posloupnosti by bylo logické, nalézt nejprve shodu na koncepci rozvoje ře-

šeného území. A následně posuzovat jednotlivé záměry, zda jsou v souladu s dohodnutou koncepcí. V praxi však v územním plánu dominují požadované změny využití území. A tak koncepci rozvoje krajiny v územním plánu lze

často přirovnat k ženě detektiva Columba. Mluví se o ní, ale nikdo neví, jak skutečně vypadá.

Ing. Vladimír Mackovič

ENGLISH ABSTRACT

Spatial planning and sustainable development of agricultural landscape, by Vladimír Mackovič

Our society claims allegiance to sustainable development of territories. Spatial development is expected to contribute to this by both proposing efficient use and making the spatial arrangement. Territories in which agricultural land prevails are usually called agricultural landscape. It is important to realize that more than a half of the territory of the Czech Republic consists of agricultural land resources, with efficient use and spatial arrangement as important as elsewhere. However, the use of agricultural land is specified by the owner or tenant, and the arrangement of agricultural land resources is governed by land regulations. What is then left for spatial planning? This is what our article considers. The opening part clarifies the author's attitudes to the notion of spatial planning and agricultural land from the viewpoint of their potential links; the analytical part summarizes the range of tools of spatial development as related to the attributes of agricultural land; the proposition part presents a suggestion for the possible use of potential links between spatial planning and agricultural land to ensure sustainable development; and the concluding chapter is in the form of answers to questions about agricultural land, spatial planning and the relationship between these domains.