

KONCEPCIA ÚZEMNÉHO ROZVOJA SLOVENSKA 2001

Želmíra Kalinová

Poznámka redakcie:

Významnou inováciou návrhu nového stavebného zákona v České republice je zařazení nového územně plánovacího nástroje s názvem Politika územního rozvoje České republiky. Potřebu celostátního dokumentu řešícího územní rozvoj státu nezpochybňuje nikdo z odborné veřejnosti. Diskutovat je nutno o úloze, funkci a formě tohoto dokumentu a způsobu jeho implementace v dalších nástrojích územního plánování. Pro vaši informaci zveřejňujeme článek Ing. arch. Kalinové, jak řeší tuto problematiku u našich sousedů na Slovensku.

Ve Slovenské republice je celostátní dokument pod názvem Konceptcia územného rozvoja Slovenska súčasťou územně plánovací dokumentace. O výhodách a nevýhodách tohto řešení je nutno v České republice diskutovat.

Riadenie štátu aj z dôvodu svojej koordinačnej úlohy vyžaduje vytváranie rôznych koncepčných materiálov a dokumentov. V záujme optimalizácie riadenia rozvoja spoločnosti a jej aktivít nadobúda čím ďalej tým viac na význame priestorový rozmer riadenia rozvoja spoločnosti. Vyplyva to zo základnej premisy, že každá ekonomická, sociálna alebo iná činnosť človeka a teda aj spoločnosti, potrebuje k svojej realizácii adekvátne prostredie, ktoré má svoju územnú a priestorovú dimenziu.

Riadenie a usmerňovanie rozvoja aktivít v priestore na celoštátnej úrovni získava veľmi dôležitý význam v dôsledku súčasných tendencií, ktoré sa prejavujú najmä v globalizácii ekonomiky a v systémovom otváraní sa hraníc medzi jednotlivými štátmi. Význam racionálneho a optimálneho využívania priestoru získava na význame dokonca aj na celoeurópskej úrovni. Táto skutočnosť je aj výsledkom aktivít európskeho spoločenstva v rámci Rady Európy a Európskej únie v oblasti riadenia a usmerňovania územného rozvoja. Výsledkom týchto aktivít je aj množstvo spoločných európskych materiálov a dokumentov, z ktorých najvýznamnejšie miesto v riadení územného rozvoja zohráva spoločný projekt Európskej perspektívy priestorového rozvoja (ESDP).

Územné plánovanie na národnej úrovni má v Slovenskej republike už dlhodobú tradíciu. Konkrétne prejavy a snahy o usmerňovanie rozvoja osídlenia na tejto úrovni sa objavili v šesťdesiatych rokoch minulého storočia. Tieto snahy vyústili vo vytvorení Projektu urbanizácie SSR, ktorý bol vládou SSR prijatý v roku 1976. Projekt urbanizácie SSR bol pravidelne v päťročných etapách aktualizovaný. Prvá aktualizácia bola v roku 1983 a druhá v roku 1988.

Zmeny po roku 1990 dostali do nového pohľadu aj územné plánovanie v SR. Postupne sa formujúce nové princípy riadenia a usmerňovania rozvoja spoločnosti majú zásadný vplyv aj na úlohu územného plánovania a na spracovanie jej nástrojov. Do nových súvislostí sa dostávajú otázky koordinácie a súvzťažnosti plánovacích mechanizmov a dokumentov jednotlivých sektorových a odvetvových rozvojových zámerov. Územné plánovanie sa po roku 1990 v SR vyrovnávalo s novými požiadavkami na všetkých hierarchických úrovniach plánovania. Na národnej úrovni sa po roku 1990 pokračovalo v spracúvaní celoštátnych územnoplánovacích nástrojov. Ich cieľom bolo vyjadriť územné súvislosti v nových hospodárskych podmienkach. V roku 1994 bol vládou SR prijatý územnotechnický podklad v podobe Kon-

ceptie územného rozvoja Slovenska – I. návrh a v roku 1997 v podobe Konceptie územného rozvoja Slovenska II. návrh. Výsledkom snažení územného plánovania v posledných rokoch je zakotvenie Konceptie územného rozvoja Slovenska ako územnoplánovacej dokumentácie na národnej úrovni v zákone č. 50/1976 Zb. o územnom plánovaní a stavebnom poriadku (stavebný zákon) v znení neskorších predpisov.

Vláda SR sa v roku 1997 pri prerokúvaní KURS II. návrh rozhodla v súlade so stavebným zákonom vypracovať základnú územnoplánovacia dokumentáciu na celoštátnej úrovni – Konceptiu územného rozvoja Slovenska 2001 (KURS 2001). V tom období ako územnoplánovacia dokumentácia v kategórii územná prognóza.

Obstarávanie KURS 2001 bolo zabezpečené tak isto ako u ostatných územnoplánovacích dokumentácií v súlade so stavebným zákonom. Prieskumy a rozbor pre KURS 2001 boli spracované v rámci Stratégie územného rozvoja Slovenska. V júni roku 1999 vypracovalo Ministerstvo životného prostredia SR zadávací dokument tejto územnoplánovacej dokumentácie, prognostickú úlohu pre spracovanie KURS 2001, ktorá bola prerokovaná vo vláde SR dňa 8. septembra 1999. Podľa navrhnutého postupu boli začaté práce na obstarávaní KURS 2001, ktoré zabezpečovalo MŽP SR. Spracovateľom tejto územnoplánovacej dokumentácie sa stala spoločnosť AUREX s. r. o. Bratislava s hlavným riešiteľom Ing. arch. V. Hrdinom, CSc.

Už v auguste roku 2000 bol spracovaný koncept riešenia, ktorý bol na jeseň roku 2000 verejne prerokovaný, pripomienkovaný a posúdený podľa zákona o posudzovaní vplyvov na životné prostredie. Koncept riešenia bol spracovaný variantne. Jeden ako polycentrický variant, s rovnomernejším rozvojom sídiel, druhý trojpólový, zameraný na podporu rozvoja Bratislavy, Banskej Bystrice a Košíc. Na základe výsledkov pripomienkového konania MŽP SR v súbornom stanovisku sa rozhodlo pokračovať v rozpracovaní polycentrického variantu.

Legislatívne zmeny stavebného zákona v roku 2000 mali vplyv aj na KURS tak z hľadiska obsahového, ako aj z hľadiska procesu obstarávania. KURS sa stala územnoplánovacou dokumentáciou, ktorá sa spracúva pre celé územie SR. Rieši priestorové usporiadanie a funkčné využívanie územia SR a ustanovuje rámec sociálnych, ekonomických, environmentálnych a kultúrnych požiadaviek štátu na územný rozvoj, starostlivosť o životné prostredie a tvorbu krajiny SR a jej regiónov. Ustanovuje najmä

- usporiadanie a hierarchizáciu štruktúry osídlenia a uzlov sídelných a hospodárskych aglomerácií v medzinárodných a celoštátnych súvislostiach,
- rozvoj hlavných urbanizačných osí na území SR,
- zásady usmerňovania územného rozvoja s cieľom utvárať rovnocenné životné podmienky na celom území SR a vytvárať územné predpoklady pre zlepšenie životného prostredia, zabezpečenie ekologickej stability, zachovanie kultúrno-historického dedičstva a pre trvalo udržateľný rozvoj.

V súlade so stavebným zákonom KURS ako územnoplánovacia dokumentácia sa člení na záväznú časť a na smernú časť. V KURS sa ako záväzné vymedzujú zásady a regulatívy, ktoré usmerňujú požiadavky najmä odvetvových koncepcií na priestorové usporiadanie a funkčné využívanie územia SR a jej regiónov v súlade s princípmi trvalo udržateľného rozvoja, ochrany životného prostredia, prírodného a kultúrneho dedičstva.

V máji roku 2001 bolo ukončené spracovanie návrhu KURS 2001. Návrh bol prerokovaný so všetkými dotknutými subjektami. Oznámenie bolo spolu s návrhom distribuované na všetky ústredné orgány štátnej správy, krajské úrady a okresné úrady, primátorom vybraných miest, zástupcom susedných štátov. Oznámenie bolo publikované v tlači. Návrh sa nachádzal na webovej stránke MŽP SR. K návrhu sa celkovo vyjadrilo 19 ústredných orgánov štátnej správy a organizácii, 8 krajských úradov, 60 okresných úradov, 20 starostov obcí a 6 iných subjektov ako sú odborné organizácie a jednotlivci.

Všetky pripomienky k návrhu KURS 2001 boli vyhodnotené a akceptované pripomienky sú zapracované do schváleného návrhu. Zaujímavosťou bolo, že v rámci pripomienkovania KURS 2001, sa vďaka jej koordinačnej úlohe otvorili mnohé otázky, ktoré už boli relatívne uzavreté v jednotlivých čiastkových koncepcionálnych materiáloch rezortov.

Vlastný materiál sa skladá z textovej a grafickej časti s 8 grafickými výkresmi. Textová časť sa člení na smernú a záväznú časť. Vlastný návrh dopĺňa prílohová časť, ktorá obsahuje všetky súvisiace informácie.

KURS 2001 bola ako územnoplánovacia dokumentácia celoštátneho stupňa schválená vládou SR uznesením vlády SR č. 1033 zo dňa 30. októbra 2001. Záväzná časť KURS 2001 bola vyhlásená nariadením vlády SR č. 528/2002 Z.z.. Predstavuje dohodu zainteresovaných subjektov na celoštátnej územnej politike vo vzťahu k zahraničiu a k jednotlivým regiónom SR.

KURS 2001 vyjadruje hlavné ciele územného rozvoja SR a ich priority v európskom a republikovom kontexte. Znamená to, že vo svojej koncepcijnej rovine vyjadruje odporúčania na usporiadanie a hierarchizáciu štruktúry osídlenia a uzlov sídelných a hospodárskych aglomerácií v medzinárodných a celoštátnych súvislostiach, ako aj návrh rozvoja hlavných urbanizačných osí SR. Súčasne s tým zhodnocuje požiadavky odvetvových koncepcií na priestorové usporiadanie a funkčné využívanie územia SR, ako aj navrhuje koncepciu ochrany a revitalizácie kultúrneho a prírodného dedičstva a tvorby krajiny vrátane ekologickej stability SR. Súčasne vyjadruje smery rozvojových trendov rekreácie a cestovného ruchu, ako aj koncepciu verejného dopravného a technického vybavenia z celoštátneho pohľadu územného rozvoja. KURS 2001 navrhuje sídelnú štruktúru pozostávajúcu predovšetkým z ťažísk osídlenia, rozvojových osí a centier osídlenia. Rešpektovaním navrhovanej sídelnej štruktúry sa vytvára pred-

poklad racionálneho využívania nadradenej dopravnej a technickej vybavenosti územia, optimalizácie využívania miestnych zdrojov a daností, racionalizácie dostupnosti obyvateľov k vyšším službám a zamestnanosti, ako aj k lepšiemu vzťahu medzi mestami a ostatným vidieckym osídlením. Racionalizáciou a optimalizáciou priestorových súvislostí sídiel sa vytvára aj racionalizácia a optimalizácia ekonomických aktivít pri rešpektovaní zásad a princípov tvorby kvalitného životného prostredia.

Úlohou tejto celoštátnej územnoplánovacej dokumentácie bolo vyjadriť predstavy na optimálne priestorové súvislosti SR. KURS 2001 je v súlade s platnými právnymi predpismi spracovaná s relevantnou právnou záväznosťou vo vzťahu k jej záväznej časti. Napriek tomu však táto územnoplánovacia dokumentácia predstavuje otvorený plánovací dokument, ktorý vytvára platformu na ďalšiu diskusiu. KURS 2001 je spracovaná ako dlhodobý strategický materiál, so značnou časťou indikatívneho charakteru plánovania. Nekladie si za úlohu stanoviť jednoznačný konečný stav priestorového usporiadania a funkčného využívania územia SR. Ide o vyjadrenie určitej „vízie“ v záujme ujasňovania rozhodovania v súčasnosti, v krátkodobom a strednodobom výhľade. Predstavuje flexibilný dokument, ktorý ponechávajúci priestor pre ďalší výskum, konzultácie a pod., s možnosťou spresňovania a dopĺňania jeho smerných aj záväzných častí v súlade so stavebným zákonom.

Štruktúra dokumentu Koncepcia územného rozvoja Slovenska 2001

KURS 2001 je z hľadiska vnútornej štruktúry spracovaná nasledovne:

Textová časť je štruktúrovaná do štyroch blokov – základných kapitol, ktoré riešia ucelené problémové okruhy:

1. Základné údaje
2. Hlavné ciele
3. Vstupné podmienky a východiská
4. Komplexný návrh

Blok Komplexný návrh je členený:

1. Osídlenie a sídelná štruktúra
2. Krajinná štruktúra
3. Hospodárska a sociálna infraštruktúra a územný rozvoj Slovenska
4. Doprava a územný rozvoj Slovenska
5. Technické vybavenie a územný rozvoj Slovenska
6. Informačná spoločnosť, informačné technológie a územný rozvoj Slovenska
7. Životné prostredie a územný rozvoj Slovenska
8. Koncepcia územného rozvoja Slovenska a trvalo udržateľný rozvoj

Grafická časť pozostáva z nasledovných hlavných výkresov:

1. Európske súvislosti – medzinárodné väzby
2. Osídlenie a sídelné štruktúry
3. Krajinná štruktúra
4. Kultúrne dedičstvo
5. Rekreácia a cestovný ruch
6. Dopravné vybavenie
7. Vybavenie infraštruktúrou vodného hospodárstva
8. Vybavenie infraštruktúrou energetiky

Jednotlivé bloky a kapitoly textovej časti riešia vecnú problematiku z pohľadu riešenia celoštátnych otázok územného rozvoja v súvislostiach medzinárodných s vyústením do odporúčaní pre územný rozvoj SR.

Vstupné podmienky a východiská

V bloku „Vstupné podmienky a východiská“ sú vyjadrené východiskové podmienky z doteraz spracovaných prác v oblasti územného rozvoja a súvislostí, ktoré vyplývajú z integračných tendencií SR do európskych štruktúr. V medzinárodných súvislostiach je poukázané na tendencie územného rozvoja, ktoré vychádzajú z dokumentov európskeho významu prijatých ako európskym spoločenstvom krajín EÚ, tak aj ostatnými dokumentmi spracovanými za oblasť európskych krajín Podunajska, prípadne inak vymedzených európskych celkov.

Základnými vstupnými podmienkami územného rozvoja SR sú otázky environmentálnej politiky štátu, ktoré sú vyjadrené v niekoľkých základných dokumentoch, ktorými sú predovšetkým Národný environmentálny akčný program SR II, Národná stratégia trvalo udržateľného rozvoja SR a pod., ako aj regionálnej politiky štátu, ktorá je prezentovaná v dokumentoch regionálneho rozvoja.

Dôležitými vstupnými podmienkami územného rozvoja SR sú tendencie demografického vývoja a jeho ekonomickej aktivity. Tieto tendencie vychádzajú z oficiálnej prognózy vývoja obyvateľstva vypracovanej Štatistickým úradom SR.

Komplexný návrh

V bloku „Komplexný návrh“ možno považovať za nosné kapitoly „Osídlenie a sídelná štruktúra“ a „Krajinná štruktúra“.

1. Osídlenie a sídelná štruktúra

Kapitola „Osídlenie a sídelná štruktúra“ je zameraná na koncepcné úvahy o vývoji sídelných štruktúr na celoslovenskej úrovni a ich väzieb na kultúrne dedičstvo a na ciele trvalo udržateľného rozvoja. Základným metodologickým východiskom spracovania KURS 2001 je chápanie osídlenia SR ako systému, ktorého základnou funkciou je trvale udržateľný rozvoj sídelného prostredia. Pod sídelným prostredím sa chápe sústava prírodných a civilizačných podmienok umožňujúcich žiť na území SR životným štýlom zodpovedajúcim potrebám a záujmom človeka na súčasnej úrovni rozvinutej civilizácie a so zodpovedajúcou životnou úrovňou.

Kapitola postupne popisuje východiskový stav sídelného systému, predpoklady ďalšieho vývoja sídelných centier a sídelných štruktúr, koncepciu nadradeného sídelného systému, sídelné štruktúry SR. Súčasťou tejto kapitoly je aj spracovanie otázok ochrany a využívania kultúrneho dedičstva a kultúrnych pamiatok sídelného systému. Sú tu vyjadrené princípy riešenia týchto otázok v rámci územného rozvoja, je zhodnotený a charakterizovaný stav v jednotlivých krajoch a sú vyjadrené zásady ochrany a využívania kultúrneho dedičstva a kultúrnych pamiatok.

Sídelná štruktúra SR je tvorená sídelnými systémami, ktoré sú tvorené sieťou ťažísk osídlenia, rozvojových osí, sídelných centier a ostatných sietí mestských a vidieckych sídiel.

Pri tvorbe odporúčaní optimálnej sídelnej štruktúry sa vychádzalo z radu činiteľov a vzájomných súvislostí vplyvujúcich na ich rozvoj akými predovšetkým sú:

- medzinárodné dohovory rôznych odvetvových systémov,
- koncepcie a princípy priestorového rozvoja v širších medzinárodných súvislostiach,
- celoštátne odvetvové koncepcie,
- rozvojové princípy, ktoré boli doteraz prijaté,
- zohľadnenie ekonomických, sociálnych a kultúrno-historických podmienok konkrétnych regionálnych celkov.

Ťažiska osídlenia

Rozhodujúcimi ťažiskami osídlenia v podmienkach SR sú aglomerácie, ktoré sa vytvorili okolo najväčších slovenských miest, ktoré sú v súčasnosti aj dnešnými krajskými mestami. Tieto boli klasifikované ako ťažiská osídlenia najvyššej, prvej úrovne.

V rámci ťažísk prvej úrovne sa na základe ich diferencií a špecifík rozlišuje niekoľko skupín aglomerácií.

Samostatnú skupinu tvorí

- bratislavsko – trnavské ťažisko osídlenia, ktoré je na slovenské pomery v súčasnosti najrozvinutejšou aglomeráciou.

Silné aglomeračné tendencie Bratislavy sa prejavujú aj po značnú časť obcí, ktoré ležia v súčasnom nitrianskom ťažisku osídlenia, čo dáva predpoklad, že v dohľadnom čase je možné hovoriť už o

- bratislavsko - trnavsko - nitrianskom ťažisku osídlenia.

Do druhej skupiny je zaradené

- košicko - prešovské ťažisko osídlenia, ktoré je tak isto tvorené intenzívnymi aglomeračnými väzbami sídiel medzi dvoma jadrami, ktoré sú tvorené druhým najväčším mestom Slovenska Košicami a Prešovom.

Tretiu skupinu tvoria ťažiská osídlenia (v abecednom poradí)

- bansko-bystricko - zvolenské a
 - žilinsko - martinské,
- ktoré sú vytvorené okolo bipolárnych jadier, ktoré predstavujú centrá osídlenia najvyššieho významu.

Štvrtá skupina je tvorená (v abecednom poradí)

- nitrianskym ťažiskom osídlenia a
- trenčianskym ťažiskom osídlenia.

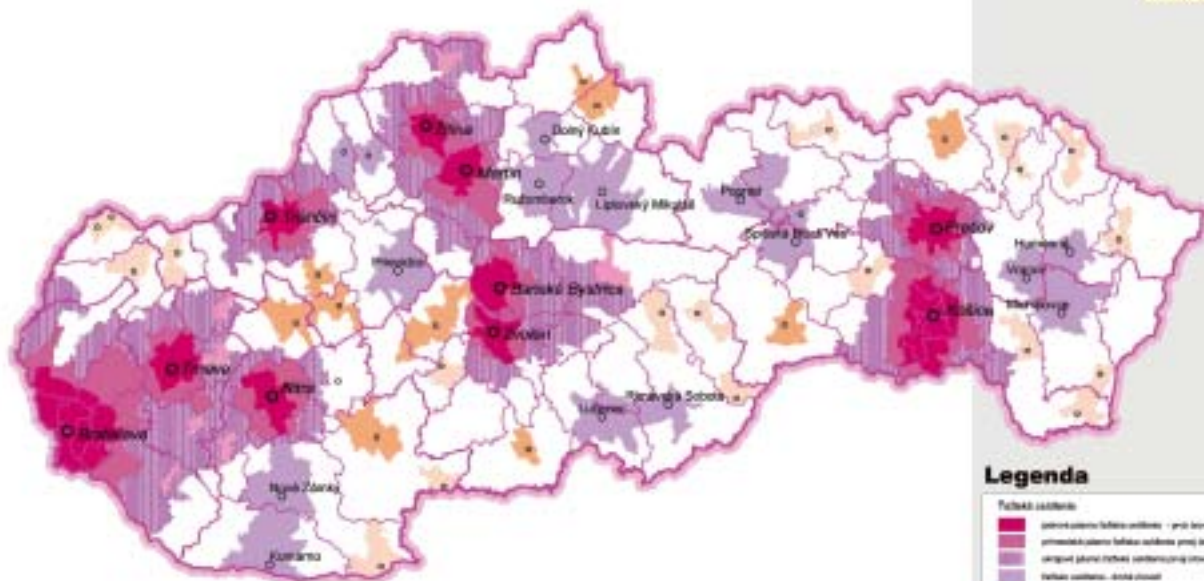
Do druhej úrovne ťažísk osídlenia sú zaradené tie, ktoré sú tvorené okolo stredne veľkých miest, pri ktorých sa v menšej miere prejavujú aglomeračné väzby medzi centrami a okolitými obcami a pri ktorých prevládajú viac polarizačné (dostredivé) účinky jadier týchto ťažísk osídlenia.

Ťažiskami osídlenia druhej úrovne sú (v abecednom poradí):

- liptovsko-mikulášsko - ružomersko - dolnokubínske,
- lučenecko - rimavsko-sobotské,
- michalovsko - vranovsko - humenské,
- novo-zámocko - komárňanské,
- popradsko - spišsko-novoveské,
- považsko-bystricko - púchovské,
- prievidské.

Rozvojové osi

Ďalším významným sídelným systémom sídelnej štruktúry Slovenska sú rozvojové osi. Tieto sa na Slovensku rozvíjajú v uzlovo-pásovom sídelnom systéme, ktorého osnovu tvoria centrá osídlenia a dopravno-komunikačné systémy, ktoré spájajú



Legenda

Ťažiská osídlenia	
[Dark Red]	prvého stupňa Ťažiská osídlenia - prvá úroveň
[Purple]	prvého stupňa Ťažiská osídlenia - prvá úroveň
[Light Purple]	prvého stupňa Ťažiská osídlenia - prvá úroveň
[Orange]	Ťažiská osídlenia - druhá úroveň
[Light Orange]	Ťažiská osídlenia - tretia úroveň
[Pink]	prvého stupňa Ťažiská osídlenia
[Circle with dot]	prvého stupňa osídlenia - prvá úroveň
[Circle with cross]	prvého stupňa osídlenia - prvá úroveň
[Circle with star]	prvého stupňa osídlenia - prvá úroveň

KURS 2001
Konceptná územná rozvojová stratégia

jednotlivé centrá. Hierarchia a dôležitosť rozvojovej osi závisí od:

- úrovne centier, medzi ktorými os leží a ktoré prepája,
- významu verejného dopravného vybavenia, pozdĺž ktorého os leží,
- významu verejného technického vybavenia,
- hustoty sídiel na rozvojovej osi,
- počtu a hustoty obyvateľov v obciach prepojených rozvojovou osou.

Rozhodujúcimi rozvojovými osami v sídelnej štruktúre Slovenska sú rozvojové osi prvého stupňa, ktoré prepájajú centrá osídlenia najvyššieho významu a ťažiská osídlenia prvej úrovne a porovnateľné centrá mimo hraníc krajiny, pričom sú tieto prepojené minimálne jednou cestnou a jednou železničnou komunikáciou rýchlostného typu.

Rozvojové osi prvého stupňa sú KURS 2001 vymedzené takto:

- **považská rozvojová os:** Bratislava – Trnava – Trenčín – Žilina,
- **žilinsko - podtatranská rozvojová os:** Žilina – Martin – Poprad – Prešov,
- **žilinsko - kysucká rozvojová os:** Žilina – Čadca – hranice s ČR,
- **košicko - prešovská rozvojová os:** Prešov – Košice – Čaňa – hranice MR,
- **nitriansko - pohronská rozvojová os:** Trnava – Nitra – Žiar nad Hronom – Zvolen,
- **zvolensko - turčianska rozvojová os:** Zvolen – Banská Bystrica – Turčianske Teplice – Martin (návrh v úseku Banská Bystrica – Martin),
- **zvolensko - juhoslovenská rozvojová os:** Zvolen – Lučenec (odbočka na Salgótarján) – Rimavská Sobota – Rožňava – Košice,
- **východoslovenská rozvojová os:** Košice – Sečovce – Michalovce – Sobrance – štátna hranice s Ukrajinou,

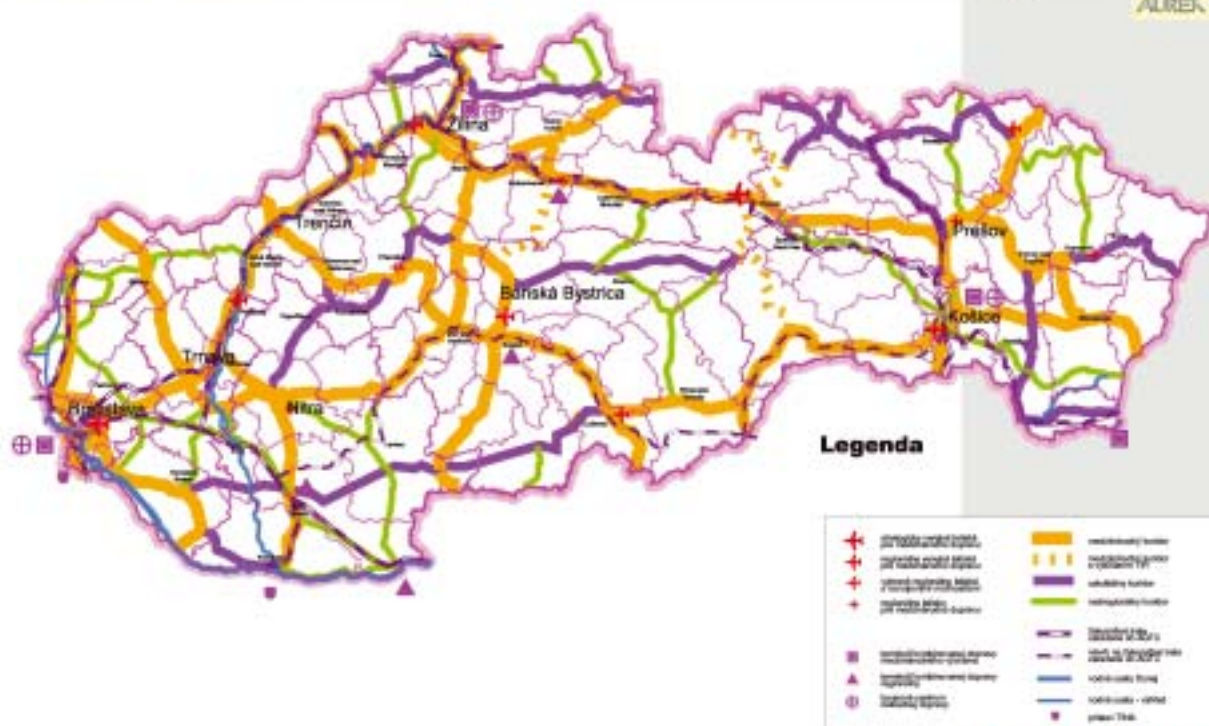
- **záhorská rozvojová os:** Bratislava – Malacky – Kúty – štátna hranica s ČR.

Rozvojové osi druhého stupňa sú:

- **žitnoostrovská rozvojová os:** Bratislava – Dunajská Streda – Komárno,
- **ponitrianska rozvojová os:** Trenčín – Bánovce nad Bebravou – Topoľčany – Nitra – Nové Zámky – Komárno,
- **hornonitrianska rozvojová os:** Topoľčany/Bánovce nad Bebravou – Partizánske – Prievidza – Handlová – Žiar nad Hronom
- **pohronská rozvojová os:** Tlmače – Levice – Želiezovce – Štúrovo,
- **juhoslovenská rozvojová os:** Nové Zámky – Želiezovce – Šahy – Veľký Krtíš – Lučenec,
- **novohradská rozvojová os:** Lučenec – Fiľakovo – MR,
- **liptovsko - oravská rozvojová os:** Ružomberok – Dolný Kubín – Trstená – štátna hranica s PR,
- **hornopohronská rozvojová os:** Banská Bystrica – Brezno – Telgárt,
- **šarišská rozvojová os:** Prešov – Bardejov,
- **prešovsko - svídnická rozvojová os:** Prešov – Svidník – štátna hranica s PR,
- **prešovsko - michalovská rozvojová os:** Prešov – Hanušovce nad Topľou – Vranov nad Topľou – Strážske s odbočkou na Michalovce / Humenné,
- **vihorlatská rozvojová os:** Humenné – Snina – štátna hranica s Ukrajinou.

Terciárne centrá

KURS 2001 taktiež vyjadrila návrh na hierarchiu terciárnych centier osídlenia, ako centier plniacich zabezpečenie obyvateľov



KURS 2001

Národná koncepcia územného rozvoja Slovenska

miest a okolitých obcí vyššou občianskou vybavenosťou, prípadne ktoré spĺňajú predpoklady vytvorenia kvartérnej obsluhy vo vybraných centrách.

Špecifické postavenie, ako centrum najvyššieho významu, má mesto Bratislava. Je to ako z dôvodu funkcie hlavného mesta SR, tak aj na základe jeho historického vývoja, kedy sa na jeho území koncentrovali najvýznamnejšie vzdelávacie, výskumné, zdravotné, finančné, kultúrne a ostatné obslužné zariadenia celoštátneho významu. Bratislava je jednoznačným centrom medzinárodného a v prepojení na viedenskú aglomeráciu až európskeho významu.

S určitým odstupom má dominantné postavenie v osídlení Slovenska druhé najvýznamnejšie centrum na východe SR, mesto Košice. Toto centrum je tak isto zaradené mimo ostatné skupiny centier s dominantným medzinárodným postavením.

Orientačne možno vybrané obce podľa zastúpenia vybraných druhov zariadení sociálnej infraštruktúry zoskupiť na národnej úrovni do piatich skupín.

Do prvej skupiny sú zaradené obce, ktoré sú rozlíšiteľné v dvoch podskupinách.

V prvej podskupine sa nachádzajú štyri najväčšie mestá, ktoré plnia aj funkciu krajských miest. Túto funkciu plnili aj v období do reorganizácie štátnej správy v šesťdesiatych rokoch. Ide o mestá medzinárodného a celoštátneho významu Banská Bystrica, Nitra, Prešov a Žilina.

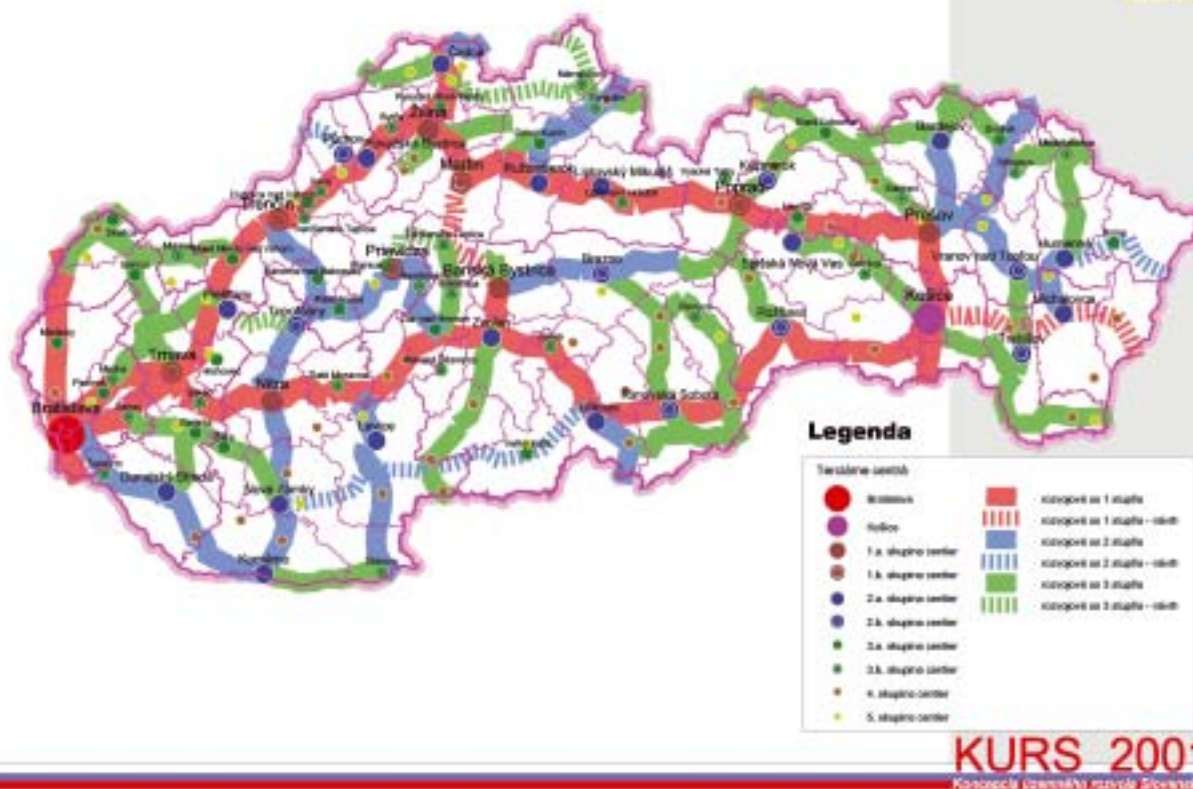
V druhej podskupine sú mestá s počtom 50 tis. až 70 tis. obyvateľov, ktoré sú aj súčasnymi krajskými mestami, ku ktorým patria aj najväčšie súčasné okresné mestá. Tieto mestá možno charakterizovať aj ako centrá celoštátneho významu – Martin, Poprad, Trenčín a Trnava. K týmto centrách je možno priradiť

súmestie Prievidza – Bojnice, ktoré sa svojimi špecifickými sociálnymi zariadeniami vzájomne dopĺňajú, ako aj súmestie Martin – Vrútky.

Do druhej skupiny sú zaradené obce, ktoré sú tak isto rozlíšiteľné v dvoch podskupinách. Prvú podskupinu tvoria mestá, ktoré sú sídlami súčasných okresov a ich veľkosť sa pohybuje v rozmedzí 25 tis. až 50 tis. obyvateľov. Sú to mestá, ktoré sú v zásade nadregionálneho až celoštátneho významu, často podporené špecifickými funkciami medzinárodného významu. Druhá podskupina tvoria tak isto všetky obce, ktoré sú sídlami súčasných okresov s veľkosťou v rozmedzí 20 tis. až 30 tis. obyvateľov. V zásade ide o mestá nadregionálneho významu.

Pre vytvorenie nových kvartérnych centier majú najväčšie predpoklady aglomerácie, v ktorých sa nachádzajú najväčšie vysoké školy. V tomto smere jednoznačne je najvýznamnejšia a najperspektívnejšia bratislavsko - trnavsko - nitrianska aglomerácia, v ktorej sa nachádza viac ako 48% všetkých fakúlt na slovenských vysokých školách a univerzitách, ktoré navštevuje asi 60 % všetkých študentov na Slovensku. Nasleduje košicko - prešovská aglomerácia, v ktorej sa nachádza asi 20 % fakúlt a študentov vysokých škôl Slovenska. V banskobystricko - zvolenskej aglomerácii to je necelých 17 % fakúlt a 10 % študentov a v žilinsko - martinskej aglomerácii sa nachádza asi 7 % fakúlt a študentov vysokých škôl Slovenska. Dá sa povedať, že uvedené štyri aglomerácie majú najväčšie predpoklady, aby sa na ich území rozvíjali kvartérne aktivity rôzneho druhu a významu, ktoré môžu mať celoštátny až medzinárodný význam.

Ťažiská osídlenia, rozvojové osi a centrá osídlenia tvoria a budú tvoríť v ďalšom rozvoji osídlenia, a teda aj v rozvoji hospodárstva a služieb, hlavnú úlohu v rozvoji štátu.



Rozvoj funkčných aglomerovaných sústav je nosným princípom aj pri zabezpečovaní konkurencieschopnosti jednotlivých regiónov. V politike priestorového rozvoja sa aj v medzinárodných koncepcných materiáloch prikladá značný význam podpore rozvoja polycentrických sídelných sústav, pričom ide aj o vytváranie polycentrických funkčných aglomerácií a taktiež vytváranie sídelných a aglomeračných sietí, pomocou ktorých sa dá podporovať rovnomerný a vyvážený rozvoj územia.

V rámci slovenských podmienok je tiež pre priestorový rozvoj prijateľný model decentralizácie do regiónov v smere vytvárania efektívne fungujúcich a funkčne komplexných aglomerácií – ťažísk osídlenia. Ťažiská osídlenia by tak mali plniť funkciu akceleratorov všeobecného rozvoja. Ťažiská osídlenia by sa mali rozvíjať na základe partnerských vzťahov medzi jednotlivými mestami, ako aj medzi mestami a ich zázemím – vidieckym priestorom. Cieľom územnoplánovacej politiky SR je naďalej zachovať a rozvíjať relatívne rovnomerne založenú sieť stredne veľkých miest, ktorá tvorí základ polycentrického systému osídlenia.

Po celkovom zhodnotení súčasných trendov v demografickom vývoji, vývoji hospodárskych a spoločenských podmienok, ako aj v rozvoji jednotlivých sektorov a odvetví, sa neočakáva na Slovensku radikálny kvantitatívny nárast jednotlivých miest a ťažísk osídlenia tak, ako to bolo na Slovensku v 70-tich a 80-tich rokoch minulého storočia. V ďalšom vývoji sa preto navrhuje orientovať sa na kvalitatívny rast miest a aglomerácií. Pre zvýšenie konkurencieschopnosti celého sídelného systému KURS 2001 odporúča orientovať vzájomné sídelné väzby v smere vytvorenia kompaktnejšej sieťovej sídelnej sústavy a to aj napriek existujúcim prírodným bariéram.

2. Krajinná štruktúra

V kapitole „Krajinná štruktúra“ sú samostatne vyjadrené krajinnokoekologický potenciál, environmentálne limity, environmentálne členenie priestoru Slovenska a návrh obnovy a starostlivosti o krajinu.

Krajinnokoekologický potenciál

Krajinnokoekologický potenciál je vyjadrený pomocou prvkov ochrany prírody a krajiny, územného systému ekologickej stability a biotopov medzinárodného významu.

V SR bolo v čase spracovania KURS 2 001 vyhlásených 16 chránených krajinných oblastí, 7 národných parkov, 374 prírodných rezervácií, 231 národných prírodných rezervácií, 226, prírodných pamiatok, 46 národných prírodných pamiatok a 181 chránených areálov. Chránené územia predstavovali asi 23,2% územia SR, pričom z lesnej pôdy je asi 43% chránených území. Zákonom o ochrane prírody a krajiny sa zabezpečila celoplošná ochrana prírody a krajiny diferencovane v 5 stupňoch ochrany a v 5 kategóriách chránených území s jednotne stanovenými podmienkami ochrany.

Potenciál prírodného dedičstva je najväčší v lesných a leso-stepných spoločenstvách a tiež v súčasnosti relatívne najviac ohrozených vodných a močiarnych ekosystémoch. Sú to lokality, ktoré sa zachovali predovšetkým ako izolované areály v poľnohospodársky intenzívne využívannej krajine. Z tohto hľadiska je potrebné vytvoriť vhodné podmienky na ich zachovanie, najmä z hľadiska ochrany genofondu a biodiverzity v krajine. V rámci ochrany prírody sa podľa Národného environmentálneho akčného programu SR II má dobudovať sústava národných parkov.

Územný systém ekologickej stability

Generel nadregionálneho územného systému ekologickej stability vyjadruje základný rámec priestorovej ekologickej stability územia Slovenska. Predstavuje priestorové usporiadanie ekologicky najvýznamnejších zachovaných prírodných území najmä lesov, mokradí, brál, sprievodných porastov vodných tokov a pod.. Vyjadruje vzťah a postavenie ekologicky stabilných území Slovenska v prepojení na európsky systém ekologicky stabilných území, čím vytvára významný dokument pre stratégiu ochrany ekologickej stability, biodiverzity a genofondu SR. KURS 2001 prevzala do svojej koncepcie aktualizovaný Generel nadregionálneho územného systému ekologickej stability samostatne vypracovaný v roku 2000 odbornými pracovníkmi, ktorý však doteraz nebol samostatne schválený ako dokument ochrany prírody.

Typizácia krajiny Slovenska

Zosúladenie socioekonomického rozvoja s prírodnými podmienkami každého regiónu je základným predpokladom na odstraňovanie problémov s ohrozením ekologickej kvality územia, prírodných zdrojov, ako aj bezprostredného životného prostredia obyvateľov. Ekonomický rozvoj regiónov bude úspešný len vtedy, keď bude maximálne rešpektovať prvotnú, nezmeniteľnú štruktúru krajiny. Preto z hľadiska hospodárskeho rozvoja regiónov sú dôležité ukazovatele nadregionálnej štruktúry krajiny ako je prírodná poloha v nadregionálnom aj regionálnom zmysle, vnútorná členitosť, prírodné hranice, ich bariérový efekt a priepustnosť, možnosti a spôsob prirodzeného prepojenia so susedmi, ako aj poloha regiónu vzhľadom na iné hospodárske oblasti, dopravná poloha a pod. Ďalšie veľmi významné sú ekologická kvalita súčasnej štruktúry krajiny, biodiverzita a kvalita zložiek bezprostredného životného prostredia človeka.

Prírodno-socioekonomické regióny možno považovať za základné východiskové územné celky na zachovanie trvalo udržateľného rozvoja regionálneho hľadiska. Prírodná regionalizácia bola základným kritériom pri vyčleňovaní územných jednotiek, ktorá bola ďalej modifikovaná administratívnymi hranicami, pretože na ne sa vzťahujú rôzne ekonomické ukazovatele, vhodné pre porovnávanie regiónov.

Vzhľadom na prírodno-socioekonomickú regionalizáciu bolo územie SR rozdelené na 7 hlavných prírodno-sídelných spádových polohových oblastí:

- Bratislavská
- Dolnomoravská
- Dolnopovažsko-Podunajská
- Stredno-Hornopovažská
- Pohronsko-Poipeľská
- Rimavsko-Hornádsko-Popradská
- Bodrožská.

Uvedených sedem hlavných prírodno-sídelných spádových polohových oblastí sa ďalej člení spolu na 19 regiónov. Regióny sú charakterizované podľa ekologických problémov, veľkoplošných prírodných hodnôt regiónov a podľa predpokladov a limitov rozvoja.

3. Hospodárska a sociálna infraštruktúra a územný rozvoj Slovenska

Kapitola Hospodárska a sociálna infraštruktúra a územný rozvoj Slovenska premieta odvetvové koncepcie vo vzťahu na ich

územné dopady. Z vecného pohľadu sa pri jednotlivých sektoroch a odvetviach vychádzalo predovšetkým zo spracovaných a schválených rezortných koncepcií. Do hodnotenia boli vybrané odvetvové koncepcie návrhy s relevantnými priestorovými súvislosťami. Ide najmä o odvetvia ako je poľnohospodárstvo, lesné hospodárstvo, priemysel, stavebníctvo, rekreácia a turizmus, vybrané zariadenia sociálnej infraštruktúry, ako sú bývanie, zdravotníctvo, kultúra, umenie a školstvo.

V rámci územia Slovenska je pozorovateľný nápadný rozdiel medzi okresmi západnej a východnej časti územia, ako aj medzi oblasťami s rozvinutou mestskou štruktúrou a prevažne vidieckymi priestormi. Medzi priestory s nadpriemerne rozvinutou hospodárskou a sociálnou infraštruktúrou možno zaradiť okresy Bratislava, Košice a krajských miest západného Slovenska Trnava a Trenčín. Ich hospodárska úroveň je založená na výraznej koncentrácii výrobných a terciárnych aktivít najmä v mestách, relatívne kvalitnej infraštruktúre územia, ako aj nízkej miery nezamestnanosti a vyššej úrovni vzdelanosti.

Pre jednotlivé sektory boli stanovené základné zásady rozvoja, ktoré majú prispieť k odstraňovaniu disparít medzi regiónmi z pohľadu vytvárania zodpovedajúcich priestorových podmienok.

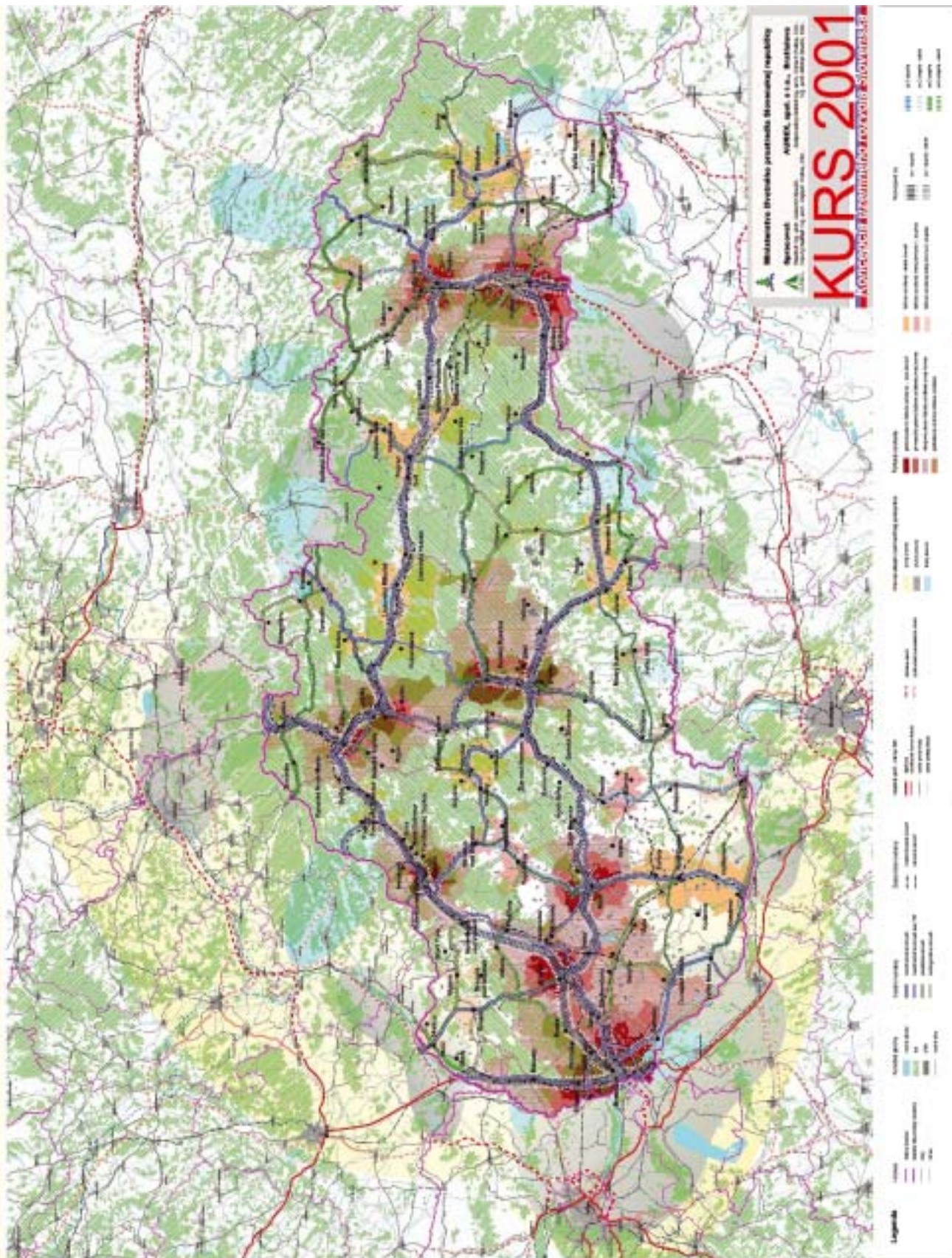
4. Doprava a územný rozvoj Slovenska

V časti „Doprava a územný rozvoj Slovenska“ boli nad časový horizont schválenej rezortnej koncepcie vyjadrené názory na odporúčaný rozvoj dopravnej infraštruktúry z pohľadu urbanisticko - dopravných tendencií vývoja. Hlavným strategickým cieľom štátnej dopravnej politiky SR, ktorý vyplýva z orientácie Európskej dopravnej politiky je zabezpečenie podmienok trvalého smerovania vývoja s cieľom udržateľnej mobility pri integrovanom využití všetkých druhov dopravy s dôrazom na intermodalitu a podporu ekologickejších druhov dopravy. V oblasti rozvoja dopravnej infraštruktúry je základnou prioritou výstavba a modernizácia infraštruktúry v trasách multimodálnych koridorov IV., V. a VI., pričom je podporovaná príprava a realizácia takých projektov, u ktorých sa preukáže ich ekonomická efektívnosť, spoločenská opodstatnenosť a environmentálna prijateľnosť.

KURS 2001 v tejto časti vyjadrila návrh na vedenie dopravných koridorov medzinárodného, celoštátneho a nadregionálneho významu. Komunikačné danosti súčasnej i uvažovanej európskej dopravnej siete budú ovplyvňovať ďalší rozvoj sídelných štruktúr na Slovensku predovšetkým v koridoroch, ktoré boli odsúhlasené na medzinárodnej úrovni ako multimodálne koridory, prípadne doplnkové trasy európskeho významu, ktoré prechádzajú cez územie Slovenska alebo ležia v jeho tesnej blízkosti a majú vplyv na rozvoj prihraničných oblastí SR. Ide predovšetkým o tieto prepojenia:

- koridory ležiace mimo územia SR, avšak v jej tesnej blízkosti s vplyvom najmä na rozvoj prihraničných oblastí SR:
 1. III: Berlín – Wrocław – Kraków – Lvov – Kyjev a
 2. V: Terst – Ljubljana – Budapešť – Užhorod – Lvov,
- koridory, ktoré sú v dotyku, resp. prechádzajú územím Slovenska:
 3. VII: rieka Dunaj,
 4. VI: Gdansk – Poznaň/Lodž – Žilina,
 5. Va: Bratislava – Žilina – Košice – Užhorod,
 6. IV: Berlín/Norimberg – Praha – Bratislava – Budapešť – Istanbul.

Komplexný urbanistický návrh



Prepojenia európskeho významu, ktoré by malo Slovensko propagovať a podporovať predovšetkým v záujme vlastného rozvoja sú:

- severo-južné prepojenie východným Slovenskom od severských a pobaltských štátov smerom na Balkán,
- prepojenie z Považia cez Maďarskú republiku smerom k prístavom Terst a Rijeka, prípadne. smerom na Slovinsko a Chorvátsko,
- prepojenie západno-východné južnej časti Slovenska, zachytávajúce diagonálne prepojenie naprieč Európou (od juhozápadnej Európy po severovýchodnú Európu).

V štruktúre európskych intermodálnych koridorov sa definuje diaľničná sieť SR:

- D1 = Bratislava – Žilina – Košice – Záhor – štátna hranica s Ukrajinou,
- D2 = štátna hranica ČR – Kúty – Bratislava (Rusovce) štátna hranica s MR,
- D3 = Žilina (križovatka s D1) – Čadca – Skalité štátna hranica s PR
- D4 = štátna hranica s Rakúskom – Bratislava (Jarovce) – križovatka s D2.

Diaľničná sieť dĺžky 659 km predstavuje 3,8 % z celkovej dĺžky siete ciest v správe štátu.

Sieť rýchlostných komunikácií je navrhnutá v trasách doplnkovej siete TINA, i v trasách ciest E podľa dohody AGR. Doplnkovú cestnú sieť TINA na území SR tvoria dva severojužné koridory Martin – Zvolen – Šahy – Budapešť a Rzeszów – Vyšný Komárnik – Prešov – Košice – Miskolc.

V podmienkach SR tvorí cestná sieť doplnená o železničnú tratu základnú komunikačnú štruktúru územia. Ostatné dopravné systémy – leteckej, vodnej a kombinovanej dopravy obzvlášť – vytvárajú dopravné štruktúry vysoko determinované zákonitostami ich efektívnej funkčnosti.

Prioritou rozvoja železničnej dopravy je modernizácia železničných tratí v európskych multimodálnych koridoroch prechádzajúcich územím Slovenska (koridor číslo IV. ČR – Kúty – Bratislava – Štúrovo – MR, koridor číslo V.a. Bratislava – Žilina – Košice – Čierna nad Tisou – Ukrajina, koridor číslo VI. Žilina – Čadca – Skalité – PR), dostavba rozostavaných stavieb (zriaďovacia stanica Žilina/Teplička), modernizácia vybraných železničných uzlov a pohraničných staníc (železničné uzly Bratislava, Košice a pohraničné stanice Čierna nad Tisou, Kúty, Čadca). Vybraná sieť určená na modernizáciu železničných tratí je v programe doplnená o severojužné prepojenie železničného koridoru č. IX štátna hranica SR/PR Plaveč – Prešov – Košice – Kechnec štátna hranica SR/MR, ďalej o trať Palárikovo – Zvolen – Košice, obnovu a rekonštrukciu železničných staníc Prešov, Kysak a Poprad–Tatry.

V rámci koncepcie kombinovanej dopravy bol vytýčený cieľ zvýšenia podielu kombinovanej dopravy na objeme medzinárodnej nákladnej prepravy do roku 2010 z terajších 0,96 % na 5 %. K zabezpečeniu tohto množstva tovaru bude potrebné dobudovať – okrem mobilných prostriedkov – i sieť terminálov kombinovanej dopravy. V ekonomických a územných súvislostiach Slovenska definuje koncepcia ako efektívne budovanie štyroch terminálov kombinovanej dopravy medzinárodného významu v Bratislave, Žiline, Košiciach a v Dobrej pri Čiernej nad Tisou.

Okrem pozície Slovenska ako dunajskej krajiny ležiacej na vodnej ceste E80, je zámer presadzovať Vážsku vodnú cestu zara-

denú do kategórie magistrálnych vodných ciest ako súčasti E30 s prepojením na Odru. Efektívnosť prepojenia Vážskej vodnej cesty s Odrou je podmienená centrálnym severo-južným európskym tranzitom Severné more/ Baltické more – Čierne more, teda náhradou za niekoľko násobne dlhšiu pobrežnú morskú vodnú cestu okolo Európy.

KURS 2 001 sa nezamerala na konkrétne technické riešenie jednotlivých koridorov. V ďalších účelových projektoch a dokumentoch bude potrebné rozpracovať navrhovanú sústavu koridorov v smere spresnenia ich trasovania ako aj riešenia technických parametrov.

5. Technické vybavenie a územný rozvoj Slovenska

V tejto časti KURS 2001 vychádza zo zásadných celoštátnych koncepcných dokumentov za oblasť vodného hospodárstva a energetiky. Preberá základné koncepcné smery rozvoja týchto oblastí, ktoré boli samostatne prerokované a schvaľované na celoštátnej úrovni. V rámci časti infraštruktúra vodného hospodárstva je riešený rozvoj verejných vodovodov, verejných kanalizácií, zásobovanie úžitkovou vodou a využívanie vody na iné účely. Taktiež sú vyjadrené základné zásady, ktoré je potrebné vykonať na úpravu odtokových pomerov pri zmiernovaní povodňových škôd. V časti infraštruktúra energetiky sú riešené otázky súvisiace s využívaním zemného plynu, ropy, elektrickej energie, tepla vo vzťahu na územný rozvoj Slovenska.

6. Informačná spoločnosť, informačné technológie a územný rozvoj Slovenska

Vychádzajúc z ambícií SR začleniť sa do európskych štruktúr bude cieľom zladiť najbližšie krok v oblasti informatizácie a využívania IKT s vývojom v Európe, najmä s pripravovanou iniciatívou eEurope+. Prioritnú pozornosť a dôraz treba upriamiť predovšetkým na tie oblasti procesu informatizácie spoločnosti, v ktorých dnes SR významne zaostáva.

Rozvoj informatizácie bude mať vplyv aj na priestorový rozvoj štátu. KURS 2001 načrtáva niektoré možné priestorové dopady rozvoja informačnej spoločnosti na osídlenie, dopravu a technickú infraštruktúru a na prírodu/krajinu.

7. Životné prostredie a územný rozvoj Slovenska

V tejto časti sú vyjadrené základné informácie o stave ovzdušia, vodstva, odpadového hospodárstva hluku a žiarenia vo vzťahu najmä na zdravotný stav obyvateľstva a základné trendy riešenia otázok súvisiacich so zlepšovaním životného prostredia.

8. Koncepcia územného rozvoja Slovenska a trvalo udržateľný rozvoj

V rámci tejto časti bola KURS 2001 posúdená z hľadiska princípov trvalo udržateľného rozvoja.

Závazná časť Koncepcie územného rozvoja Slovenska 2001

Závazná časť Koncepcie územného rozvoja Slovenska 2001 vyjadruje záväzné zásady a regulatívy, ktoré je potrebné dodržiavať pri riadení využitia a usporiadania územia SR. Tieto sú členené do dvanástich oblastí. Závazná časť bola vyhlásená nariadením vlády SR č. 528/2002 Z.z..

Závazná časť KURS 2 001 obsahuje návrh zásad priestorového usporiadania a funkčného využívania územia usmerňujúcich požiadavky odvetvových koncepcií a stratégií v súlade s princípmi trvalo udržateľného rozvoja a so zásadami ochrany životného prostredia. Závazná časť KURS 2001 vyjadruje konkrétne zámer a ciele, ktoré tvoria základnú koncepciu priestorových súvislostí rozvoja spoločnosti SR v celoštátnych a medzinárodných súvislostiach.

Vyjadrené regulatívy v záväznej časti vyjadrujú ciele tvorby priestoru na celoštátnej a medzinárodnej úrovni vo forme vymedzení sledovaných vecných otázok a zásad a princípov, resp. podmienok ich ďalšieho rozvoja. Ich členenie zodpovedá členeniu fakultatívnej textovej časti a obsahuje regulatívy v oblasti:

1. medzinárodných súvislostí usporiadania územia, osídlenia a rozvoja sídelnej štruktúry
2. celoštátnych a nadregionálnych súvislostí usporiadania územia, osídlenia a rozvoja sídelnej štruktúry
3. rozvoja vidieckeho priestoru a vzťahu medzi mestom a vidiekom
4. zachovania, zhodnotenia a využívania kultúrneho dedičstva
5. usporiadania územia z hľadiska ekologických aspektov, ochrany prírody, prírodných zdrojov a tvorby krajinej štruktúry
6. hospodárstva a regionálneho rozvoja
7. poľnohospodárskej výroby a lesného hospodárstva
8. priemyslu a stavebníctva

9. rozvoja rekreácie a turizmu
10. rozvoja sociálnej infraštruktúry
11. rozvoja nadradeného dopravného vybavenia
12. rozvoja nadradeného technického vybavenia

Celá dokumentácia je vystavená na internetovej stránke MŽP SR www.enviro.gov.sk, v časti územné plánovanie.

KURS 2001 ako územnoplánovacia dokumentácia je v určom rozsahu záväzným podkladom na vypracovanie a schvaľovanie ďalšej územnoplánovacej dokumentácie, na územné rozhodovanie a na vypracovanie dokumentácie stavieb. „Odvetvové koncepcie ústredných orgánov štátnej správy a koncepcie rozvoja obcí a iné programy týkajúce sa hospodárskeho, sociálneho alebo kultúrneho rozvoja musia byť v súlade so záväznými časťami územnoplánovacej dokumentácie“.

KURS 2001 ako územnoplánovacia dokumentácia je otvoreným a živým materiálom, ktorý tvorí rámec priestorového rozvoja a funkčného využívania územia a všetky nové podnety bude po ich preverení následne prípadnými zmenami a doplnkami zapracovávať s tým, aby sa KURS 2001 stala aktuálnym materiálom pre priestorovú koordináciu jednotlivých aktivít.

*Ing. arch. Želmíra Kalinová
Odbor územného plánovania
Ministerstvo životného prostredia SR*