

# SYSTÉM STAVEBNĚ TECHNICKÉ PREVENCE

**Dana Pleskačová**

*Ministerstvo pro místní rozvoj (MMR) je zmocněno ustanoveními stavebního zákona (z. č. 183/2006 Sb.) sledováním a analyzováním závažných nebo opakujících se vad ve výstavbě, kterým je třeba ve veřejném zájmu předcházet, zjišťováním stavebně technických příčin havárií staveb nebo účastí při nich, pokud se svým rozsahem nebo opakovanými důsledky ve značné míře dotýkají veřejných zájmů. V souladu s § 12 odst. 3 stavebního zákona pověřil Odbor stavebního řádu MMR zjišťováním a evidencí příčin vad, poruch a havárií staveb Ústav územního rozvoje (ÚÚR). K tomuto účelu ÚÚR vyvíjí a provozuje webovou aplikaci Systému stavebně technické prevence (SSTP).*

Přípravné práce na SSTP byly zahájeny v červenci 2009. V říjnu až prosinci 2009 proběhla monitorovací dotaznicková akce, která měla prověřit současný stav hlášení závad, poruch a havárií staveb na stavební úřady. Bylo osloveno 723 obecných stavebních úřadů a v prosinci 2009 bylo odesláno 109 speciálních stavebních úřadů. Výsledky byly vyhodnoceny a v dalších měsících probíhalo navrhování a odsouhlasení koncepce systému. Zkušební provoz systému běžel od listopadu 2010 do února 2011. Na webových stránkách ÚÚR je SSTP provozován od dubna 2011.

Zjišťování v SSTP plní funkci technicko-inspirační, a to pouze pro účely stavebně technické prevence (nejedná se o zjišťování pro dohledovou činnost). Údaje získané ze SSTP slouží pouze k bližší identifikaci závad, poruch a havárií staveb, zjištění příčin a k navržení opatření, aby bylo zabráněno jejich opakování. Proto není nutné mít jakékoliv obavy z oznamování zjištěných událostí a vyplňování potřebných formulářů.

## Cíl SSTP

Cílem SSTP je sledování:

- závažných nebo opakujících se vad ve výstavbě, kterým je třeba ve veřejném zájmu předcházet (§ 12 odst. 1 písm. b) SZ),
- stavebně technických příčin závažných a opakujících se havárií staveb, pokud se svým rozsahem nebo opakovanými důsledky ve značné míře dotýkají veřejných zájmů (§ 12 odst. 2 písm. a) SZ),
- poruch staveb nebo zařízení a výsledků šetření jejich příčin, došlo-li při nich ke ztrátám na životech osob nebo zvířat, k ohrožení života či zdraví osob nebo zvířat, k ohrožení bezpečnosti stavby nebo zařízení nebo ke značným majetkovým škodám (dle povinností daných §§ 152 až 155 SZ).

## Využití SSTP

Systému stavebně technické prevence bude využito jako podkladu pro:

- navrhování úprav stavebního zákona (z. č. 183/2006 Sb.), obecných a technických požadavků na výstavbu (vyhlášky č. 501/2006 Sb., č. 268/2009 Sb., č. 398/2009 Sb.),
- podněty k úpravě českých technických norem,
- návrh opatření k zabránění opakování vad ve výstavbě,

- návrh na úpravy staveb, částí staveb, funkčních dílů staveb, prvků a stavebních výrobků,
- návrh k úpravě certifikace stavebních výrobků,
- návrh jiných stavebně technických opatření.

## Rozsah působnosti SSTP

Působnost SSTP je v souladu s vyhláškou č. 268/2009 Sb., o technických požadavcích na stavby, především dle:

- § 6, Připojení staveb na sítě technického vybavení;
- § 8, Základní požadavky, odst. 1, a) mechanická odolnost a stabilita, e) bezpečnost při užívání;
- § 9, Mechanická odolnost a stabilita (vada v kontextu s prostředím, právním důsledkem zavinění);
- § 15, Bezpečnost při provádění a užívání staveb.

V SSTP jsou sledovány havárie staveb a zařízení, závažné nebo opakující se vady ve výstavbě, došlo-li při nich ke ztrátám na životech osob nebo zvířat, k ohrožení života či zdraví osob nebo zvířat, k ohrožení bezpečnosti stavby nebo zařízení nebo ke značným majetkovým škodám. Stavbou se rozumí dle SZ veškerá stavební díla, z působnosti stavebního zákona tedy nejsou žádné stavby vyloučeny.

Rozsah SSTP je prozatím zúžen, tzn., že SSTP se zabývá závadami, poruchami a haváriemi budov, z inženýrských staveb prozatím pouze přípojkami vodovodními, kanalizačními a energetickými. Do systému jsou v první etapě zapojeny pouze obecné stavební úřady, postupně v dalších etapách budou do systému zapojeny také ostatní stavební úřady (speciální, vojenské a jiné stavební úřady) a další instituce. V následujících letech bude SSTP rozšířen také o ostatní inženýrské stavby.

Do SSTP by měla být oznamována a hlášena každá závažná vada, porucha a havárie. Na základě potřebných informací z *Pasportů událostí* budou získány přehledy, provedeno vyhodnocení, a následně se projeví opakující se anebo často se opakující vady, poruchy a havárie (např. stejná vada se objeví u různých staveb, v jiném místě, na jiném funkčním dílu apod.) – opakování vyplyne z údajů systému.

O tom, zda vada, porucha nebo havárie je opakující se nebo často se opakující, rozhodne řídicí výbor systému na návrh odborné skupiny.

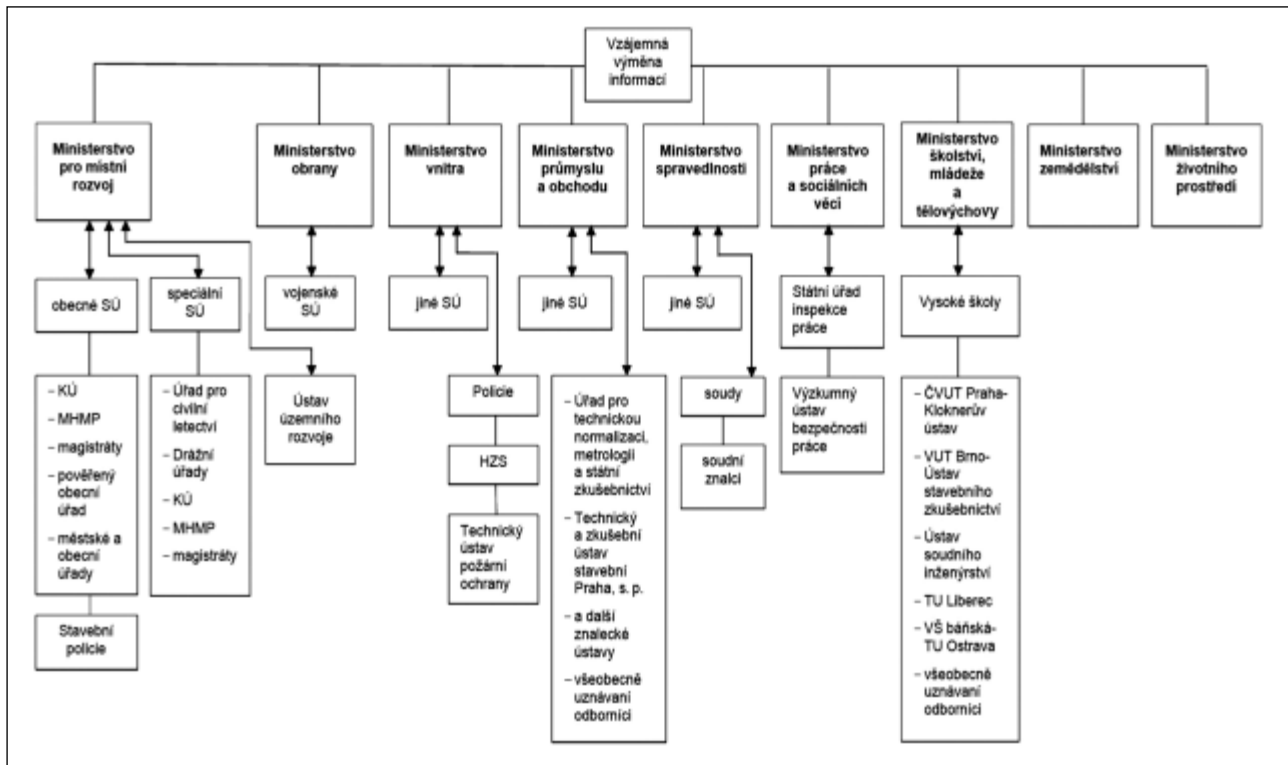


Diagram vzájemných vztahů a možné výměny informací

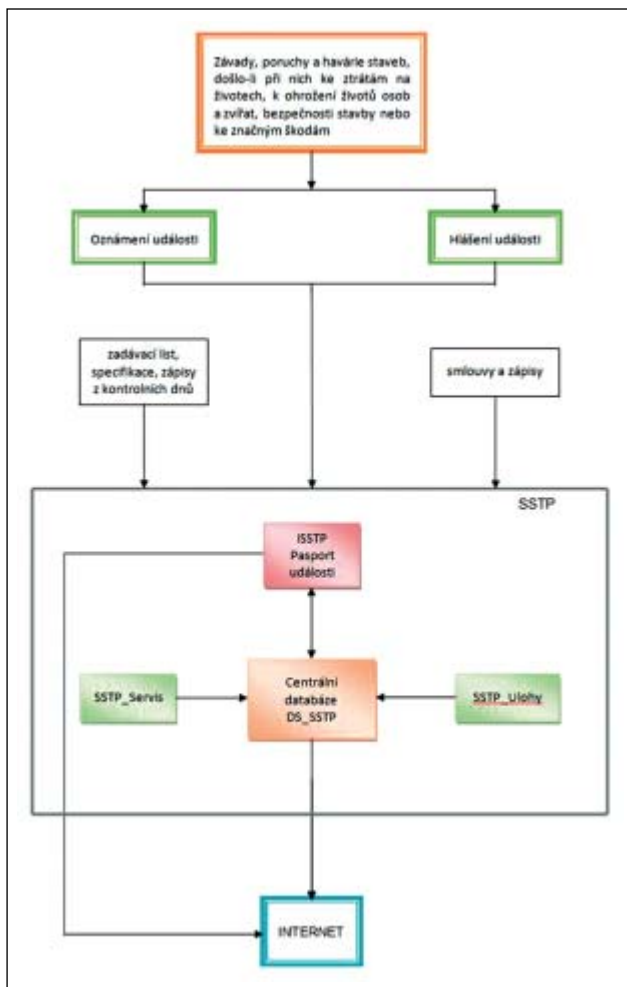


Diagram vazeb systémových prvků

### SSTP se nezabývá:

- závadami, poruchami a haváriemi při nichž nedošlo ke ztrátám na životech osob nebo zvířat, k ohrožení životů či zdraví osob, zvířat nebo bezpečnosti stavby,
- závadami, poruchami a haváriemi s majetkovými škodami nižšími než 500 000 Kč,
- silničními a železničními dopravními nehodami bez příčinného nebo následného vztahu ke stavbě a zařízení,
- prozatím závadami, poruchami a haváriemi inženýrských staveb (s výjimkou vodovodních, kanalizačních a energetických přípojek),
- prozatím závadami, poruchami a haváriemi staveb spadajících do působnosti speciálních, vojenských a jiných stavebních úřadů.

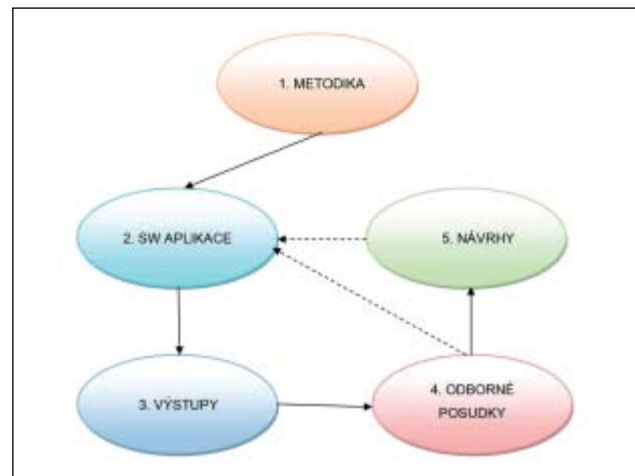


Diagram procesu SSCP – analýza toků dat

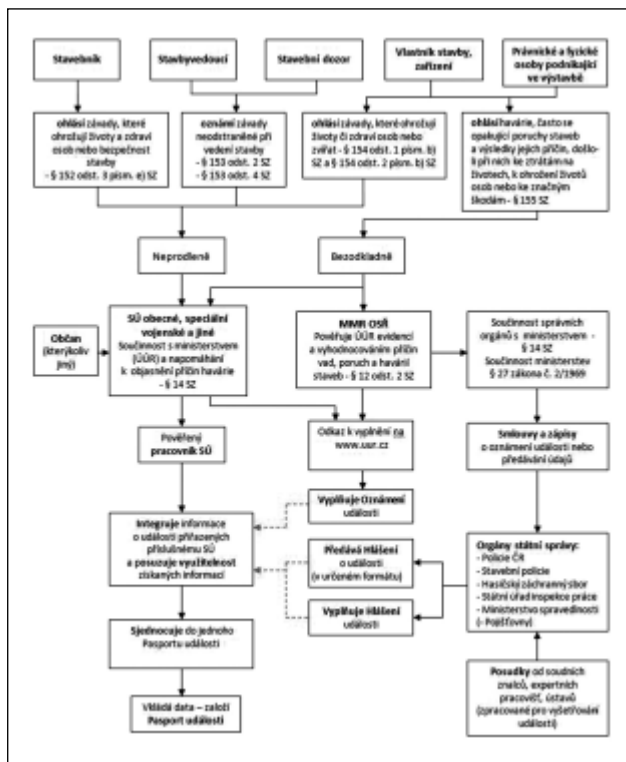


Diagram procesu SSTP – část 1. METODIKA

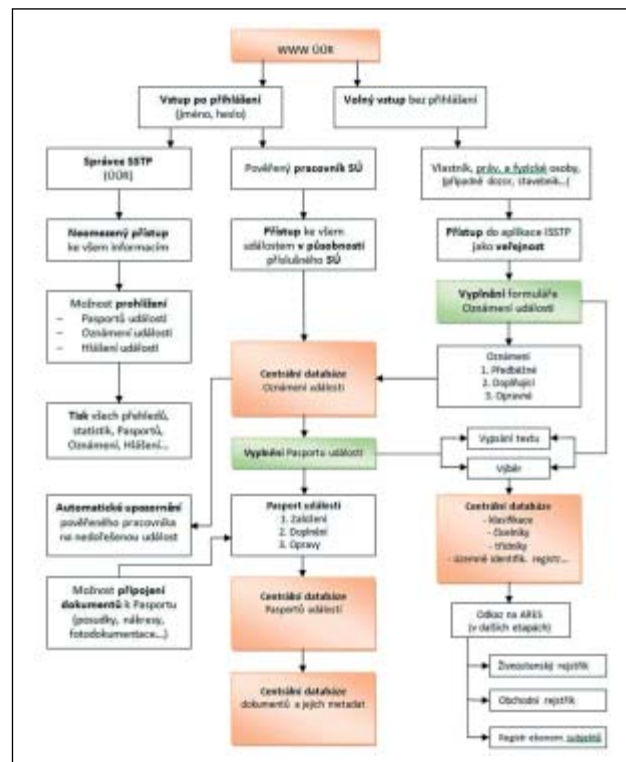


Diagram procesu SSTP – část 2. SW APLIKACE

## Aplikace iSSTP – On-line systém

V aplikaci SSTP je možné podat *Oznámení události*, po rozšíření SSTP v následujících letech bude možné podat *Hlášení události* (instituce – Policie ČR, HZS...), pro laickou i odbornou veřejnost je určeno *Prohlížení dat*.

Pověření pracovníci stavebních úřadů po obdržení přístupových práv mohou do aplikace vstupovat po přihlášení, mohou vkládat a editovat data v rozsahu příslušného správního území. Mohou pak do jednotlivých vytvořených *Pasportů události* kdykoliv vstupovat, doplňovat a opravovat údaje, zakládat nové *Pasporty události*, připojovat soubory s přílohami, prohlížet přiřazená *Oznámení události*.

*Vstup pro veřejnost* – bez přihlášení – je určen k prohlížení údajů o událostech. Jsou zde přístupné základní údaje jednotlivých *Pasportů události*, které je možné prohlížet i vytisknout.

## Oznámení události

Navrhovaný SSTP umožňuje prostřednictvím webové aplikace oznámit závalu, poruchu a havárii stavby (událost). Webová aplikace on-line generuje elektronický vstupní formulář. Přes něj je umožněn vstup dat. Vyplněný formulář *Oznámení události* slouží k vytvoření vlastního *Pasportu události*, který obsahuje veškeré získané údaje o události. Tato data jsou systémem následně uložena do databáze.

*Oznámení události* je elektronický formulář pro oznámení závad, které ohrožují životy či zdraví osob, zvířat nebo



Prohlížení dat o událostech – Vstup pro veřejnost

bezpečnost stavby; závad neodstraněných při vedení stavby; havárii; poruch staveb, došlo-li při nich ke ztrátám na životech, k ohrožení životů osob nebo ke značným majetkovým škodám.

Formulář *Oznámení události* vyplňuje:

- stavebník, stavbyvedoucí, stavební dozor, vlastník stavby a zařízení, právnické a fyzické osoby podnikající ve výstavbě (povinnost oznámit / ohlásit dle § 152 až § 155 stavebního zákona) nebo také
- autorizovaná osoba, všeobecně uznávaný odborník v dotyčné oblasti a kterýkoliv občan.

Za nesplnění povinnosti (oznámit/ohlásit havárii, závadu, poruchu stavby) jsou ve SZ stanoveny sankce:

- za přestupek lze uložit pokutu do 200 000 Kč stavebníkovi, stavbyvedoucímu a fyzické osobě vykonávající stavební dozor (dle § 178 a 179 SZ),
- za správní delikt lze uložit pokutu do 200 000 Kč právnické nebo podnikající fyzické osobě (dle § 180 a 181 SZ).

## Pasport události

*Pasport události* je elektronický dokument obsahující veškeré získané a sjednocené údaje o události (získané z různých zdrojů) vč. příloh (znalecký posudek, fotografie...). Bude také obsahovat výsledky šetření, závěry vyhodnocení, návrhy na opatření a skutečně provedené změny a úpravy.

## Doporučení stavebním úřadům

Bylo by prospěšné o zavedeném Systému stavebně technické prevence informovat např. při vydávání stavebního povolení, na úřední desce, v místním periodiku apod. a na ohlašovací povinnost upozornit příslušné osoby již při přípravě a provádění staveb.

Informace o Systému stavebně technické prevence jsou přístupné na www stránkách ÚÚR: <http://www.uur.cz/default.asp?ID=3877>. Aplikace iSSTP bude v následujícím období dále zdokonalována a rozšiřována.

*Formulář Oznámení události   Formulář Pasport události*

Z hlavních webových stránek ÚÚR [www.uur.cz](http://www.uur.cz) je možné do SSTP přejít následujícími dvěma způsoby:

HOME > Územní plánování a stavební řád > STAVEBNÍ ŘÁD > STAVEBNĚ TECHNICKÁ PREVENCE > ON-LINE SYSTÉM – iSSTP nebo rychlejší cestou z hlavních webových stránek v sekci On-line evidence po kliknutí na Systém stavebně technické prevence On-line systém iSSTP.

*Ing. Dana Pleskačová  
Ústav územního rozvoje*

## ENGLISH ABSTRACT

### The System of Constructional and Technical Prevention, by Dana Pleskačová

The Czech Ministry for Regional Development is empowered by the provisions of the 186/2006 Building Act to observe and analyze important or recurrent faults in construction which have to be prevented, and detect constructional and technical reasons for construction accidents if the impact or consequences of these has a great effect on the public interest. In accordance with Article 3, §12 of the Building Act, the Building Order Department of the Ministry has authorized the Institute of Spatial Development to detect and register causes of construction faults, breakdowns and accidents. For this purpose, the Institute has developed and operates the System of Constructional and Technical Prevention, a web application.