

HISTORICKÉ A REGIONÁLNÍ SOUVISLOSTI VÝVOJE ČESKÝCH MĚST

Milan Körner

Článek sleduje vývoj českých měst od 13. století ve středoevropském kontextu, rozložení historických měst a souvislosti vývoje měst s regionálním uspořádáním (správním i církevním). Závěrečná část je věnována období 1869–1950, ve kterém se zásadně proměňovalo (v souvislosti s industrializací) postavení řady měst.

Středoevropské souvislosti

Středoevropské osídlení (vznik měst) se většinou stabilizovalo v 11. až 13. století, na území České republiky spíše v závěru tohoto období. Města byla obvykle správními a obchodními centry, přičemž některá měla i velký církevní význam (biskupství, arcibiskupství). V řadě případů ustavení biskupství (arcibiskupství) předcházelo založení města nebo udělení městských práv.

Některá města s církevním významem (diecéze) byla centry dřívějších, menších státních útvarů (vévodství, knížectví apod.).

Ve 14. století dochází ve střední Evropě k zakládání univerzit. I když existence univerzity nemá vliv na regionální uspo-

řádání, přesto je významnou hodnotou města. Nejstaršími univerzitními městy jsou Praha (1348), Pécs (1363), Kraków (1364), Wien (1365), Heidelberg (1386), Köln (1388), Erfurt (1392), Würzburg (1402), Leipzig (1409), Rosstock (1419), Greifswald (1456), Bratislava (1465), Ingolstadt (1472), Tübingen (1477). Datum založení negarantuje významnost jednotlivých univerzit. V některých případech docházelo i k delšímu přerušení výuky.

V roce 919 se stal saský vévoda Jindřich I. v Quedlinburgu králem Německé říše. Ottonská dynastie byla pojmenována dle jeho syna Otty I. Církevní i správní centrum bylo přeneseno do Magdeburgu. Dynastie, a tím i snaha o sjednocení Německa, zanikla úmrtím Jindřicha II. v roce 1024.

Říšská města měla výsadní postavení „svobodných měst“. Byla mezi nimi:

- královská města Aachen, Frankfurt, Nürnberg;
- biskupská města Köln, Mainz, Worms, Strasbourg, Regensburg.

Vývoj českého území

V období vlády Přemyslovců (1198–1306) se České království stalo významným stabilním státním útvarem ve střední Evropě, dokonce zahrnovalo rozsáhlé území Lužice a Slezska. Území Německa (po r. 1024) i Rakouska bylo rozdrobeno na řadu regionálních subjektů. Tato situace však zásadním způsobem neovlivnila rozvoj měst.

	biskupství	arcibiskupství	městská práva	jiné	
Regensburg	739	1803	788	1245 říšské město	1663–1806 sídlo říšského sněmu
Passau	739		1255		knížectví
Erfurt	741		1255		14. stol. Hansa
Würzburg	741		1032	1120	vévodství
Freising	742		996		nejstarší bavorské město
Meissen	968		1150	965	markrabství sídelní město
Halberstadt	827		1184		církevní centrum Ottonské říše
Magdeburg		968	1188	936	císařská rezidence 1294 Hansa 1648 arcibiskupská dominie
Bamberg	1007		973		
Salzburg	731	798	996		
Wien	1469	1723	1221	1237 říšské město	1276 sídlo Habsburků, 1611 hl. m. řím. něm. říše
Nürnberg			1200	1219	říšské město
Gniezno		1000	1234	1243	korunovační město
Wrocław	1000		1263	1241	hlavní město knížectví
Kraków	1000		1257	1038–1596	hl. město Polska
Nitra	886		1248		sídlo knížectví
Trnava		1541–1820	1238		sídlo ostříhomského arcibiskupa
Esztergom		1172	973	do r. 1361	hl. město Uher

Území českého státu (knížectví, následně Království české a Markrabství moravské) bylo v letech 1526 až 1918 součástí habsburské monarchie. Od roku 1742 bylo Slezsko součástí Pruska, „ztráta“ Lužice (1635) byla výsledkem změn po třicetileté válce.

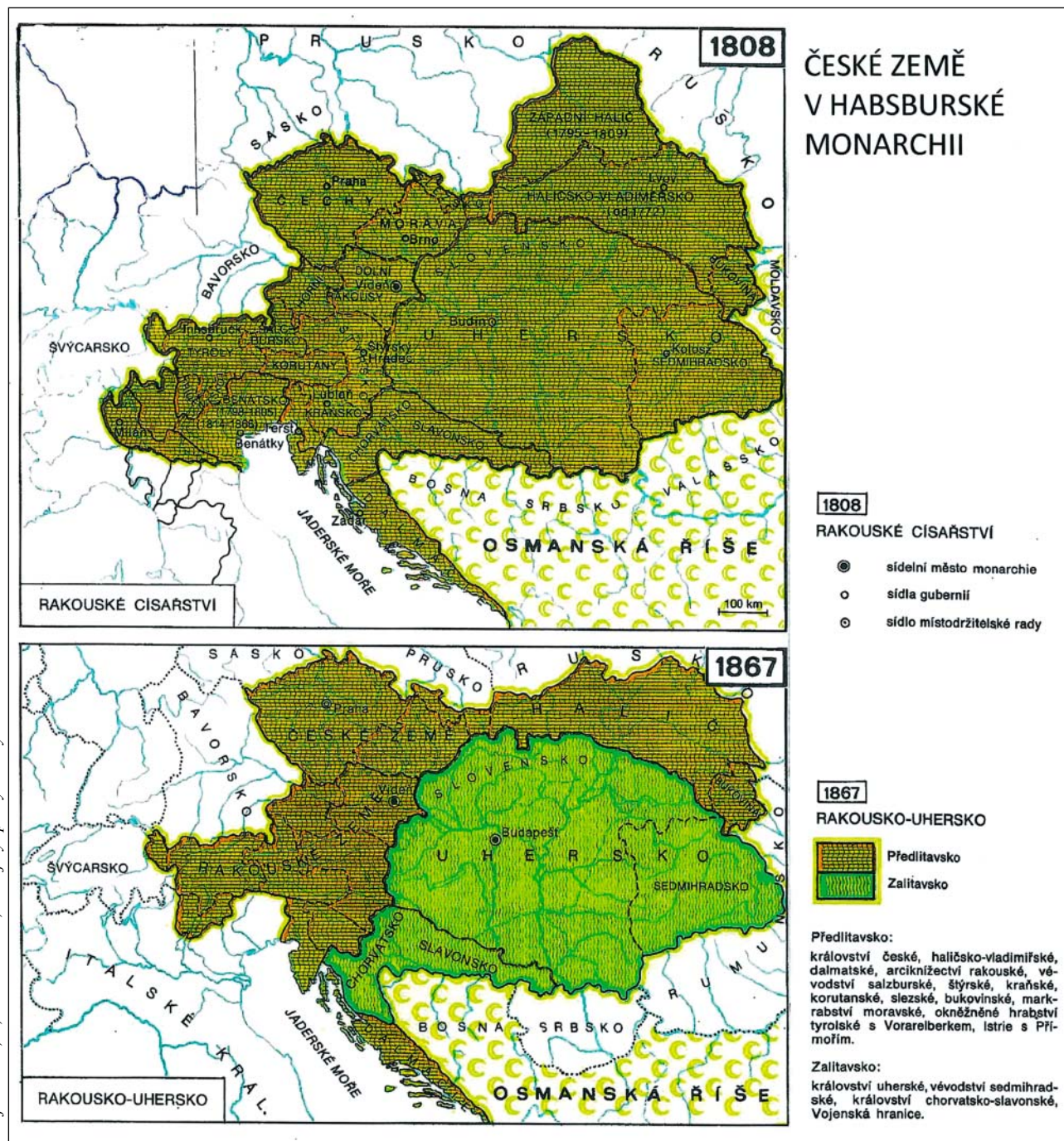
Na rozdíl od jiných států nebyla na českém území vévodství či knížectví ovládající dlouhodobě velká souvislá území. Jedinou výjimkou bylo půso-

bení Vítkovců (Rožmberkové a páni z Hradce) v jižních Čechách (s přesahem na sousední území). Ti dle berního rejstříku z r. 1557 ovládli cca 18 % panského majetku (Lobkovicové cca 8 % a Pernštejnové cca 7 %). Panský stav představovalo 183 šlechticů z 62 rodů.

Odlišná je též situace ve vývoji měst. Řada středoevropských měst „navázala“ na dřívější římské tábory (Castra Regina/Regensburg, Castra Batava/Pa-

ssau, Juvavum/Salzburg, Centia/Linz, Vindobona/Wien, Laugaratio/Trenčín). Žádné české město nemělo statut říšského města ani nebylo členem obchodního spolku Hansa.

Podstatnou částí významných měst jsou města královská, zakládaná zejména ve 13. století. Neexistence silných měst se do značné míry promítala do vývoje regionálního (správního) uspořádání Česka.



Zdroj: JANÁK, J., HLADÍKOVÁ, Z. Dějiny správy v českých zemích do r. 1945.

České země v Habsburské monarchii

Rozvoj českých měst

Středověká města byla na území Čech většinou založena jako královská, některá se stala královskými následně (městská práva získala dříve).

Královská města do 15. století (datum ustavení, členěno dle současného vymezení krajů, zvýrazněna krajská města):

Praha – Staré Město (1234), Malá Strana (1257), Hradčany (1320), Nové Město (1348)

Středočeský kraj – Beroun (1265), Slaný (1305), Kolín (1261), Kouřim (1261), Kutná Hora (1289), Čáslav (1278), Nymburk (1276), Mělník (1274)

Jihočeský kraj – **České Budějovice** (1265), Písek (1254), Vodňany (1336)
Plzeňský kraj – Plzeň (1295), Klatovy (1260), Domažlice (1262), Stříbro (1240), Sušice (1275), Tachov (1285)

Karlovarský kraj – Cheb (1204), Loket (1337), **Karlovy Vary** (1370), Ostrov (1269)

Ústecký kraj – Kadaň (1319), Žatec (1265), Louny (1253), Litoměřice (1228), Most (1278), **Ústí nad Labem** (1249)

Královéhradecký kraj – **Hradec Králové** (1225), Jaroměř (1307), Dvůr Králové (1316), Trutnov (1260)

Pardubický kraj – Chrudim (1263), Vysoké Mýto (1265), Polička (1265), Jevíčko (1258)

Vysočina – **Jihlava** (1249), Jemnice (1227)

Jihomoravský kraj – **Brno** (1243), Znojmo (1226), Ivančice (1221), Pohořelice (1269)

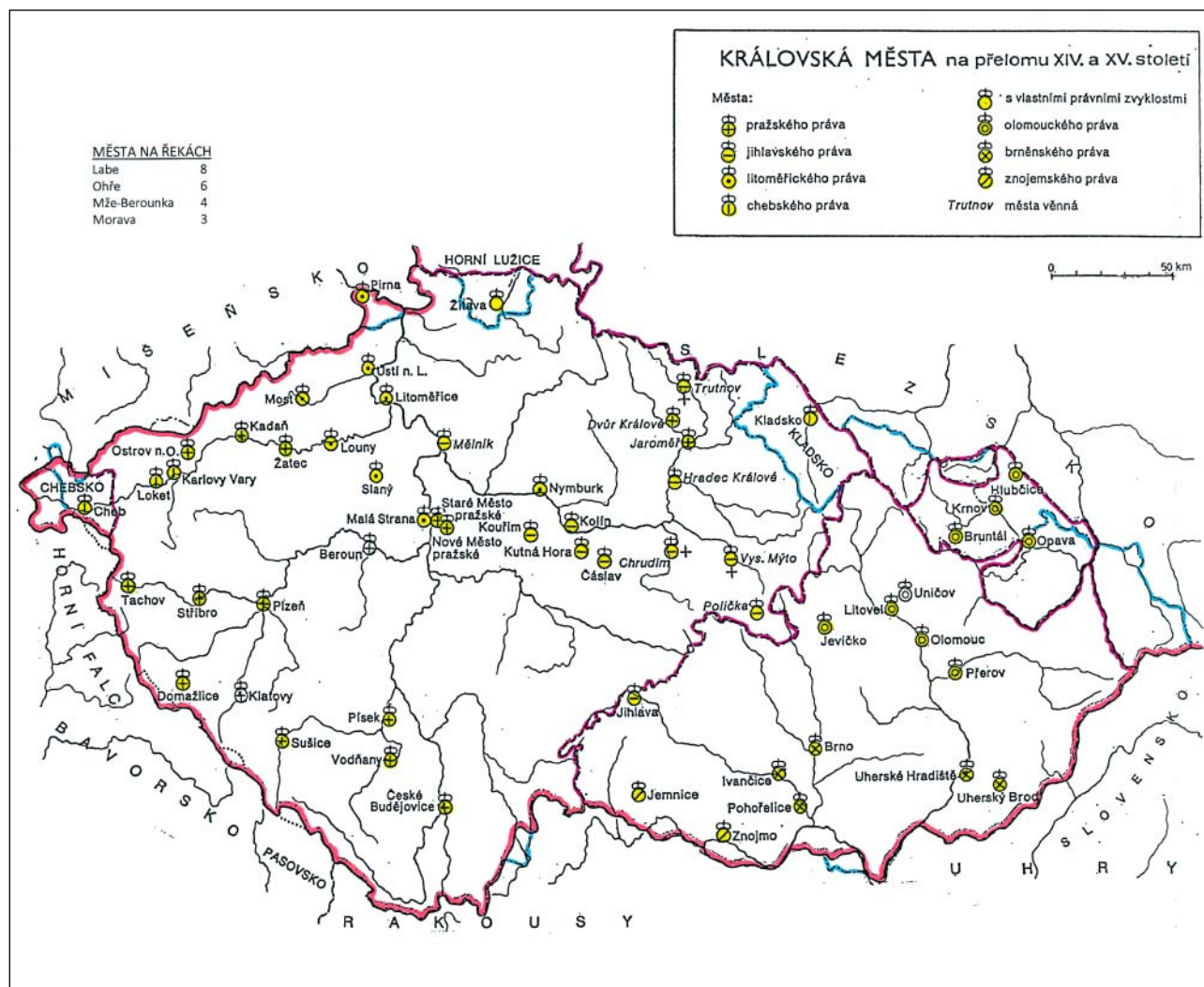
Olomoucký kraj – **Olomouc** (1248), Přerov (1256), Litovel (1260), Uničov (1213)

Zlínský kraj – Uherské Hradiště (1257), Uherský Brod (1272)

Moravskoslezský kraj – Bruntál (1213), Krnov (1268), Opava (1224), Příbor (1251)

Královská města „povýšená“ po roce 1610 (datum získání městského práva): Tábor (1437), Týn nad Vltavou (1609), Prachatice (1323), Rokycany (1381), Rakovník (1286), Mladá Boleslav (1334), Pelhřimov (1295), Havlíčkův Brod (1251), Kyjov (1515).

Další významná historická města, mimo královských (datum ustavení): Jindřichův Hradec (1293), Český Krumlov (1309), Třeboň (1376), Slavonice (1366), Ústěk (1361), Nové Město nad Metují (1501), Pardubice (1340), Moravská Třebová (1360), Telč (1339), Mikulov (1414), Kroměříž (1290).



Královská města na přelomu XIV. a XV. století

Zdroj: JANÁK, J., HLADÍKOVÁ, Z. Dějiny správy v českých zemích do r. 1945.

Udělování městských práv příslušelo králům či dalším vladařům na jejich úrovni. To byli zejména kurfiřti, představující duchovní a světská knížata, kteří byli od 13. století voliteli římsko-německého císaře.

Byli jimi:	arcibiskupové	mohučský (Mainz) trevírský kolínský	král český vévoda saský markrabě braniborský následně král bavorský vévoda falcký vévoda brunšvicko-lüneburský
------------	---------------	---	---

Po sekularizaci (1803) zaniklo pověření arcibiskupů kolínského a trevírského, kompetence arcibiskupa mohučského přešly na arcibiskupa regensburského.

Sbor kurfiřtů byl doplněn o vládce

Bádenska
Württemberska
Hessensko-Kasselska
Salcburska

V oblasti městských práv byl ve 13. až 17. století nejvyšší autoritou soudní dvůr v Magdeburgu. Mimo magdeburského práva bylo často využíváno právo norimberské, na území Čech právo pražské, na území Slezska a Moravy právo olomoucké a brněnské.

Koncem 14. století byla Praha (zahrnující 4 samostatná města: Staré a Nové Město, Malá Strana a Hradčany) s cca 40 tisíci obyvateli významným středoevropským centrem. Kutná Hora a Brno měly zhruba 10 tisíc obyvatel. Další města – České Budějovice, Písek, Plzeň, Cheb, Litoměřice, Kolín, Čáslav, Chrudim, Jihlava, Znojmo a Olomouc měla cca 3 až 5 tisíc obyvatel.

Významná historická města

Historickými krajskými centry (před rokem 1868) nebyla (ze současných) jen města Karlovy Vary, Ústí nad Labem, Liberec, Zlín a Ostrava.

Historická jádra měst (většinou vymezená hradbami) jsou významná zejména pro identifikaci obyvatel města i regionu. Jsou rovněž významná pro (zejména poznávací) turistiku. Jsou předmětem památkové ochrany.

Z národního hlediska jsou významné **městské památkové rezervace** (MPR). Jejich zastoupení v jednotlivých krajích je následující:

Praha

Středočeský: Kutná Hora, Kolín

Jihočeský: Český Krumlov, České

Budějovice, Jindřichův

Hradec, Prachatice,

Slavonice, Tábor, Třeboň

Plzeňský: Horšovský Týn, Plzeň, Domažlice

Karlovarský: Cheb, Františkovy Lázně, Loket

Ústecký: Žatec, Kadaň, Litoměřice, Ústěk, Terezín

Liberecký:

Královéhradecký: Hradec Králové, Jičín, Nové Město nad Metují, Josefov

Pardubický: Pardubice, Litomyšl, Moravská Třebová

Vysočina: Pelhřimov, Telč, Jihlava

Jihomoravský: Znojmo, Mikulov, Brno

Olomoucký: Olomouc

Zlínský: Kroměříž

Moravskoslezský: Nový Jičín, Štramberk, Příbor

Rozsah území městských památkových rezervací je velmi rozdílný. Souvisí i s dobou vymezení, kde dříve převažoval přístup, vycházející ze středověkého vymezení hradbami. Později vymezení zahrnovala rozsáhlejší území, včetně parků mimo původní městské jádro.

Největší rozsah má pochopitelně Pražská památková rezervace (866 ha), zahrnující přibližně území za vlády Karla IV. Brněnská MPR (cca 158 ha), vymezená v roce 1989, je oproti historickému jádru přibližně dvojnásobná. Druhé největší historické jádro má Olomouc (cca 85 ha). Žádné další historické jádro nepřekračuje 50 ha (Čes-

ký Krumlov s parkem má 52 ha). Přes 40 ha má Znojmo, přes 30 ha České Budějovice, Kutná Hora a Cheb. Velmi rozsáhlé je vzhledem k zahrnutí parků a zahrad vymezení MPR Kroměříže a Františkových Lázní.

Z větších měst byly MPR vyhlášeny (zvýrazněna současná i bývalá krajská centra):

do roku 1970: Jindřichův Hradec (1961), Kutná Hora (1961), **Tábor** (1961), Žatec (1961), **Hradec Králové** (1962), Český Krumlov (1963), **Pardubice** (1964), **Jičín** (1967), Pelhřimov (1969), Litomyšl (1965), Prachatice (1961);

v období 1970–1980: **Praha** (1971), **Znojmo** (1971), Kroměříž (1978), **Litoměřice** (1978), **Olomouc** (1971), Kadaň (1978), Loket (1979), **České Budějovice** (1980), Loket (1980), Moravská Třebová (1980);

po roce 1980: Prachatice (1981), **Cheb** (1981), **Jihlava** (1982), **Brno** (1989), **Kolín** (1989) a **Plzeň** (1989).

Mimo městských památkových rezervací je vyhlášeno 210 městských památkových zón. Z krajských měst (bývalých) to jsou: Beroun, Kouřim, Slaný, Čáslav, Písek, Mladá Boleslav, Nový Bydžov, Chrudim, Uherské Hradiště, Opava.

Diecézní uspořádání

Do historického významu center v České republice lze zahrnovat sídla diecézí katolické církve a sídla krajské správy.

Vznik biskupství a arcibiskupství velmi často předcházelo samotnému založení měst (udělení městských práv) a diecézní uspořádání znamenalo určitou regionalizaci území.

Diecézní rozdělení v josefinské době:

arcibiskupství	biskupství
Praha 1344	973
Olomouc 1775	1063

Kroměříž je od roku 1125 rezidencí olomouckých biskupů

Biskupství: Hradec Králové (1644), Litoměřice (1655), Brno (1777), České Budějovice (1785);

nově po roce 1990 Plzeň (1993) a Olomouc (1996) V období 1344–1425 sídlilo biskupství také v Litomyšli.

Nižšími správními jednotkami byla arcijáhensství: pražské, kouřimské, bechyňské, litoměřické, bílinské, boleslavské, plzeňské, horšovskotýnské, hradecké, litomyšlské, opavské, brněnské, znojemské. Po roce 1700 byly správními jednotkami vikariáty.

Vývoj krajského uspořádání (centra)

České země neměly v rámci habsburské monarchie (od roku 1520) regionální historické členění. V období 1635 až 1868 měly krajské uspořádání.

1635–1742

Krajskými centry byla města: Kouřim, Slaný, Beroun, Rakovník, Bechyň, Písek, Plzeň, Loket, Žatec, Litoměřice, Boleslav, Hradec, (Kladsko), Chrudim, Čáslav, Brno, Jihlava, Znojmo, Uherské Hradiště, Hranice, Olomouc, Opava a Těšín.

Města měla poměrně malý počet obyvatel, většinou lze sledovat spíše počet domů.

Pro další období uvádíme počet obyvatel center v r. 1867 (v tisících):

1751–1849

Praha (157,7), Slaný (7,4), Beroun (4,6), Čáslav (6,0), Tábor (6,7), České Budějovice (17,4), Písek (9,2), Plzeň (23,7), Klatovy (8,1), Loket (3,3), Žatec (8,9), Litoměřice (10,0), Mladá Boleslav (8,7), Jičín (5,2) (do r. 1784 N. Bydžov 6,0), Hradec Králové (5,5), Chrudim (9,4), Brno (73,8), Jihlava (20,0), Uherské Hradiště (4,1), Olomouc (15,1), Přerov (7,2), Znojmo (10,4), Opava (16,6), Těšín (9,8)

Pro Moravu byly kraje vymezeny až v roce 1848.

1850–1855

Praha (157,7), České Budějovice (17,4), Pardubice (8,2), Jičín (5,2), Česká Lípa (9,2), Cheb (13,5), Plzeň (23,7), Brno (73,8), Jihlava (20,0), Znojmo (10,4), Olomouc (15,2), Nový Jičín (8,6), Opava (16,6), Těšín (9,8)

1855–1868

Praha (157,7), Tábor (6,7), České Budějovice (17,4), Písek (9,2), Plzeň (23,7), Cheb (13,5), Žatec (8,9), Litoměřice (10,0), Mladá Boleslav (8,7), Jičín (5,2), Hradec Králové (5,5), Chrudim (9,4), Brno (73,8), Olomouc (15,2), Nový Jičín (8,6), Uherské Hradiště (4,1), Znojmo (10,4), Jihlava (20,0)

1868

kraje zanikly

Krajskými centry byla (mimo současných) také města (stav 2019): Slaný (15,4), Beroun (18,8), Čáslav (10,2), Tábor (34,5), Písek (30,6), Klatovy (22,2), Litoměřice (24,0), Loket (3,1), Žatec (19,3), Česká Lípa 37,4), Cheb (32,0), Znojmo (33,6), Mladá Boleslav (44,5), Jičín (16,6), Nový Jičín (23,5), Opava (58,1), Chrudim (23,2), Uherské Hradiště (25,8), Těšín (24,4) – Cieszyn (36,1).

Po ustavení Republiky Československé bylo v roce 1920 navrženo župní uspořádání (v podstatě se jedná o územní jednotky typu krajů).

29. února 1920 byl schválen „župní zákon“, aplikován měl být do 3 let. K 1. lednu 1923 však vstoupil v platnost jen na Slovensku.

Návrh předpokládal vymezení 15 žup. Praha byla sídlem župy I., nebyla však jeho součástí.

Mezi okresními centry chybí řada velkých měst (počet obyvatel v tis. v roce 1921): Ústí nad Labem (39,8), Teplice-Šanov (28,9), Jablonec nad Nisou (26,9), Chomutov (21,1), Varnsdorf (20,3), Karviná (19,2), Žatec (16,2), Kolín (16,2), Podmokly/Děčín (15,1), Šternberk (13,2), Duchcov (12,6), Kraslice (12,5).

Území Československé republiky bylo členěno na politické okresy. Stav k roku 1938 je uveden v následujícím seznamu. Pro orientaci je uspořádání (z hlediska polohy center) podle současného vymezení krajů.

Nový „zákon v organizaci politické správy“ vstoupil v českých zemích v platnost 1. 12. 1928. V Čechách bylo zřízeno 103 a v Moravskoslezských zemích 45 okresních úřadů.

Přehled okresních měst na území současných krajů (počet obyvatel v roce 1930 v tis.):

Praha a střední Čechy – Praha 848,8, Mělník 12,1; Mladá Boleslav 19,6; Mnichovo Hradiště 4,0; Nymburk 11,9; Poděbrady 7,2; Kolín 18,5; Kutná Hora 13,9; Čáslav 10,5; Vlašim 3,6; Sedlčany 2,8; Benešov 8,3; Jílové 1,4; Příbram 13,7; Hořovice 4,8; Beroun 9,7; Kladno 20,8; Rakovník 11,1; Slaný 10,1; Kralupy nad Vltavou 9,6; Brandýs nad Labem 7,0; Říčany 5,3; Český Brod 5,4

Jižní Čechy – České Budějovice 43,8; Tábor 14,3; Jindřichův Hradec 9,6; Dačice 2,6; Třeboň 4,8; Kaplice 2,3; český Krumlov 8,7; Prachatice 4,8; Strakonice 9,9; Písek 17,0; Blatná 3,1; Milevsko 3,3

Plzeňsko – Plzeň 114,7; Rokycany 7,7; Přeštice 4,1; Klatovy 14,1; Sušice 6,9; Domažlice 5,6; horšovský Týn 2,3; Stříbro 5,3; Tachov 6,8; Kralovice 2,3; Planá 4,6

Karlovarsko – Karlovy Vary 23,9; Žlutice 2,1; Teplá 2,5; Mariánské Lázně 7,2; Cheb 31,5; Aš 22,9; Falknov (Sokolov) 11,4; Loket 4,0; Kraslice 14,0; Nejdek 9,0; Jáchymov 7,4

Ústecko – Ústí nad Labem 43,8; Kadaň 9,1; Přísečnice (2,6); Chomutov 32,2; Žatec 18,1; Podbořany 3,7; Louny 11,9; Roudnice nad Labem 9,3; Litoměřice 18,5; Bílina 16,6; Most 28,2; Duchcov 11,1; Teplice 30,8; Děčín (Podmokly) 22,7; Šluknov 5,6; Rumburk 10,5; Varnsdorf 22,6

Liberecko – Liberec 38,6; Jablonec nad Nisou 34,0; Semily 3,5; Jilemnice 3,9; Turnov 8,6; Dubá 1,4; česká Lípa 14,3; Jablonná v Podještědí 2,3; Frýdlant v 6,3

Královéhradecko – Hradec Králové 17,8; Nový Bydžov 6,7; Jičín 9,3; Hořice 8,3; Nová Paka 6,2; Vrchlabí 7,0; Trutnov 15,9; Dvůr Králové nad Labem 16,6; Náchod 13,5; Broumov 7,4; Nové Město n. M. 5,1; Rychnov nad Kněžnou 4,7

Pardubicko – Pardubice 28,8; Chrudim 13,3; Vysoké Mýto 9,0; Litomyšl 6,2; Polička 6,1; Lanškroun 6,5; Moravská Třebová 8,1; Žamberk 4,3

Vysočina – Jihlava 31,0; Pelhřimov 6,0; Kamenice nad Lipou 2,0; Moravské Budějovice 4,1; Třebíč 14,4; Velké Meziříčí 5,6; Nové Město na Moravě 2,6; Havlíčkův Brod 12,7; Humpolec 5,0; Chotěboř 4,4; Ledec nad Sázavou 2,4

Jižní Morava – Brno 264,9; Boskovice 6,9; Tišnov 4,2; Moravský Krumlov 2,3; Znojmo 25,9; Mikulov 7,8; Hustopeče 3,7; Hodonín 14,8; Kyjov 4,5; Vyškov 5,4

Olomoucko – Olomouc 66,4; Prostějov 33,5; Přerov 22,3; hranice 10,8; Šternberk 14,5; Moravský Beroun 3,0; Litovel 4,6; Zábřeh 8,0; Šumperk 15,7; Frývaldov (Jeseník) 8,3

Zlínsko – Zlín 21,6; Uherské Hradiště 7,0; Uherský Brod 5,9; Kroměříž 18,5; Holešov 6,7; Vsetín 7,2; Valašské Meziříčí 5,3

Moravskoslezsko – Ostrava 125,3; Fryštát (Karviná) 22,3; Český Těšín 13,1; Frýdek 12,2; Místek 9,9; Nový Jičín 14,0; Bílovec 5,1; Hlučín 5,1; Opava 36,0; Krnov 23,5; Bruntál 9,5; Rýmařov 5,8

Pozn.: Jedním z okresních měst byla Přísečnice (Presnitz), bývalé hornické město. V roce 1930 zde z 2606 obyvatel bylo 2450 Němců. V roce 1970 měla obec 395 obyv., 30. 6. 1974 byla zrušena, na jejím místě je vodní nádrž stejného jména.

Období 1938–1945

Na základě Mnichovské dohody došlo k 10.10. 1938 k odstoupení rozsáhlých pohraničních území.

Od 16. 3. 1939 byl po obsazení Německem ustanoven Protektorát Čechy a Morava (Böhmen und Mähren) o rozloze 49 363 km², tj. 62,6 % území ČR.

Podle odhadů se v r. 1938 z postoupených Sudet vystěhovalo do vnitrozemí cca 400 tis. Čechů. Po roce 1945 bylo do října 1947 odsunuto z Čech 2 100 tis. Němců (32,9 % obyvatel). Do konce r. 1947 přišlo do pohraničí 1 900 tis. nových obyvatel (vč. navrátilců z r. 1938 a zahraničních migrantů).

Kraje (Oberland Bezirke), okresy (Gerichtsbezirke)

Střední Čechy – Praha stadt, Praha Land-Süd, Praha Land-Nord, Roudnice, Louny, Slaný, Rakovník, Beroun, Příbram, Sedlčany, Benešov, Kutná Hora, Kolín, Čáslav, Český Brod, Brandýs nad Labem, Mělník, Roudnice nad Labem, Mladá Boleslav

Jižní Čechy – **České Budějovice**, Třeboň, Tábor, Pelhřimov, Humpolec, Ledec nad Sázavou

Plzeňsko – **Plzeň**, Plzeň land, Strakonice, Sušice, Klatovy, Domažlice, Kralovice

Východní Čechy – **Hradec Králové**, Nový Bydžov, Nymburk, Jičín, Turnov, Dvůr Králové nad Labem, Náchod, Rychnov nad Kněžnou, Pardubice, Chrudim, Vysoké Mýto, Litomyšl
Jihlava – Nové Město na Moravě, Velké Meziříčí, Třebíč, Moravské Budějovice, Telč

Brno – Brno land, Boskovice, Vyškov, Kyjov, Hodonín, Uherské Hradiště, Uherský Brod, Zlín

Olomouc – Olomouc land, Litovel, Prostějov, Přerov, Kroměříž, Vsetín, Valašské Meziříčí, Hranice, Frýdek

1949 – bylo obnoveno krajské zřízení, do r. 1960 centra krajů odpovídala současným krajským městům, vymezení krajů však bylo jiné.

Středočeský nyní 12 okresů
Českobudějovický měl 15 okresů,
nyní 7 Jihočeský

Plzeňský měl 14, nyní 7
Karlovarský měl 10, nyní 3
Ústecký měl 13, nyní 7
Liberecký měl 11, nyní 4
Hradecký měl 14,
nyní 5 Královéhradecký

Pardubický měl 12, nyní 4
Jihlavský měl 13, nyní 5 Vysočina
Brněnský měl 18,
nyní 7 Jihomoravský

Olomoucký měl 12, nyní 5
Gottwaldovský měl 11, nyní 4 Zlínský
Ostravský měl 11,
nyní 6 Moravskoslezský

V období 1960–1997 byl počet krajů redukován na osm: Praha a kraje Středočeský (bez centra), Jihočeský (České Budějovice), Severočeský (Ústí nad Labem, Liberec), Východočeský (Hradec Králové, Pardubice), Západočeský (Plzeň, Karlovy Vary), Jihomoravský (Brno, Jihlava, Gottwaldov) a Severomoravský (Ostrava, Olomouc).

Současné kraje byly ustanoveny v roce 2000.

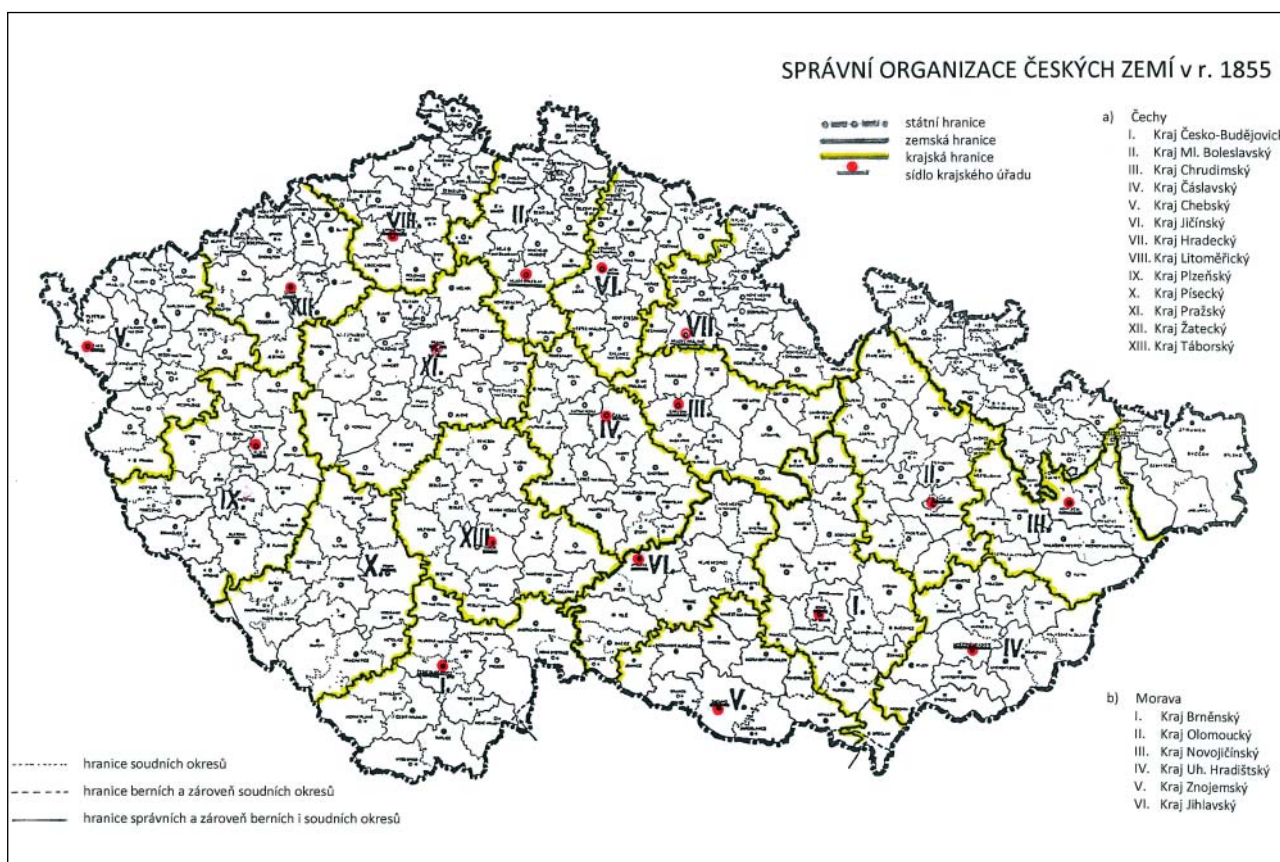
Vývoj měst v letech 1869–1950

Sledovat vývoj měst z hlediska jejich velikosti (počtu obyvatel) lze z pravidelných sčítání (obyvatel, domů, bytů aj.), která se provádějí v přibližně desetiletých intervalech od roku 1869.

V předchozím období lze uvést jen počty obyvatel největších měst (v tis.):
1830: Praha (102), Brno (36), Jihlava (15), Opava (14), Olomouc (12), Liberec (11), Cheb (10), Kutná Hora (10), Plzeň (8), České Budějovice (8)
1850: Praha (118), Brno (47), Jihlava (15), České Budějovice (12), Liberec (11), Plzeň (11), Cheb (11), Olomouc (11), Prostějov (11).



Správní organizace českých zemí 1848



Správní organizace českých zemí 1855

V roce 1869 (první sčítání obyvatel) mělo na území Česka jen 58 měst více než 5 tis. obyvatel, jen 19 měst mělo více než 10 tis. obyvatel, z toho 3 města více než 20 tis. (Plzeň, Liberec, Jihlava), více než 50 tis. Brno a více než 100 tis. Praha.

V roce 1921 měla Praha 676,7 tis. obyvatel, Brno 221,8 tis. obyv. a Moravská Ostrava 113 tis. obyv. Více než 50 tis. obyv. měla Plzeň (88,4) a Olomouc (57,2). Více než 30 tis. obyvatel měla města České Budějovice (44,0), Ústí nad Labem (39,8), Liberec (35,0), Opava (33,5) a Prostějov (31,1). Více než 20 tis. obyvatel mělo celkem jen 12 měst.

V roce 1930 měla některá města výrazně více obyvatel než v roce 1950 (na rozdíl od jiných zemí neuvádí česká statistika údaje za roky 1935, resp. 1940). Poválečný pokles počtu obyvatel souvisí s odsunem podstatné části německého obyvatelstva. V některých městech následně proběhlo dosídlení.

V následujícím přehledu uvádíme města nad 10 tis. obyv., která ztratila více než 4 tis. obyvatel.

město	obyv. (v tis)		
	1930	1950	ztráta
Cheb	31,5	18,1	13,4
Žatec	18,1	13,2	4,9
Jablonec nad Nisou	34,0	23,1	10,9
Krnov	23,5	18,7	4,8
Aš	22,9	12,5	10,4
Chomutov	33,3	28,8	4,2
Kraslice	13,9	5,9	8,0
Znojmo	25,9	21,7	4,2
Varnsdorf	22,6	15,0	7,6

Přehled měst nad 10 tis. obyv., která ztratila více než 4 tis. obyvatel

Industriální města

Poslední třetina 19. století znamenala zásadní změny v sídelní struktuře. Rozvoj těžby a průmyslu významně koreluje se změnami v dopravní infrastruktuře. Plán hlavních silnic byl přijat již v r. 1760, dokončen byl v r. 1790. Základní železniční síť byla vybudována v letech 1855–1880. V poměrně krátkém období je realizována rozsáhlá železniční síť a s určitým zpožděním je významně přestavována silniční síť, reagující na vývoj automobilové dopravy. Některá historická města leží mimo tyto „nové“ trasy.

Sčítání obyvatel, realizované od roku 1869 přibližně v desetiletých intervalech, umožňuje sledovat demografické změny. Těto části textu sledujeme období 150 let. Důvodem je skutečnost, že významné industriální změny měly na území ČR tři fáze, mezi nimi proběhly dvě světové války. První je důsledkem průmyslové revoluce v druhé polovině 19. století, druhá významným rozvojem v období první republiky a třetí poválečný vývoj průmyslu.

V následujícím přehledu jsou uvedena města, kde byl průmyslový rozvoj významným faktorem vývoje

město	počet obyvatel při sčítání v roce									město od r.
	1869	1890	1910	1930	1950	1970	1991	2011	2019	
Kladno	10,7	17,2	19,4	20,8	44,0	57,4	71,8	68,1	69,1	1870
Mladá Boleslav	8,7	11,5	16,3	19,6	22,6	33,6	44,5	44,3	44,5	1334
Kralupy nad Vltavou	2,4	4,7	5,8	7,4	9,4	14,5	17,9	18,5	18,2	1902
Neratovice	0,6	0,9	2,2	3,0	5,1	10,8	15,7	16,4	16,2	1960
Varnsdorf	13,2	18,3	23,2	22,6	15,0	14,5	16,3	15,3	15,3	1868
Sokolov	3,3	5,5	8,9	11,4	9,0	20,0	26,2	23,3	23,2	1313
Litvínov	6,4	8,1	20,2	19,7	21,6	22,7	29,1	24,9	23,9	1852
Chomutov	7,4	13,1	19,1	33,3	28,8	40,1	53,1	48,3	48,7	1960
Most	6,7	14,9	25,7	28,2	26,6	54,7	70,7	65,2	66,2	1278
Jablonec nad Nisou	6,8	9,0	29,5	34,0	22,1	33,8	45,9	44,6	45,8	1866
Žďár nad Sázavou	3,6	3,0	3,9	4,0	4,5	15,2	23,2	22,3	20,8	1607
Blansko	2,5	2,7	4,1	5,0	5,5	11,8	21,4	20,6	20,6	1905
Břeclav	4,6	8,2	11,4	13,7	11,0	18,9	26,2	24,7	24,7	1872
Vsetín	5,1	6,1	7,6	9,7	16,6	22,1	30,4	26,6	26,1	1852
Zlín	2,8	2,8	3,6	21,6	53,0	65,0	84,5	75,3	75,0	1397
Otrokovice	1,0	1,1	1,2	2,0	8,0	11,9	20,3	18,3	17,9	1965
Třinec				13,5	15,6	30,2	45,2	36,7	35,1	1931
Kopřivnice	1,3	2,1	4,1	4,8	5,5	10,5	24,1	21,2	21,9	1948
Bohumín	2,4	6,1	6,8	9,7	8,4	15,2	23,6	21,6	20,7	1422
Karviná	6,0	8,4	16,8	22,3	36,2	76,0	68,4	56,9	52,8	1923
Orlová	2,8	5,7	8,3	10,0	21,5	24,3	36,3	30,0	28,9	1922
Moravská Ostrava	6,9	19,2	36,8	125,3	183,7	287,7	327,3	296,2	289,1	1763
Slezská Ostrava	5,2	13,2	22,9	22,2						1920

Přehled měst, kde byl průmyslový rozvoj významným faktorem vývoje počtu obyvatel

je počtu obyvatel, neuvádíme „velká“ města, jakými jsou Praha, Brno, Plzeň, Liberec, která měla v r. 1869 více než 20 tis. obyvatel.

Sledovaná města (mimo Mladé Boleslavi) neměla v minulosti významnou správní roli. Většinou získala městská práva až po roce 1850. Některá jsou sice jako města starší, ale před rokem 1900 byla velmi malá. Řazena jsou dle současných krajů, až na výjimky (Kralupy nad Vltavou, Neratovice) měla tato města více než 20 tis. obyvatel.

Výrazný je nárůst měst Kralupy nad Vltavou, Neratovice, Blansko a Kopřivnice po r. 1950 (tzv. socialistická urbanizace).

Nejvíce sledovaných měst je ve krajích Ústeckém a Moravskoslezském. Zlín měl v roce 1921 necelých 5 tis. obyv., významným městem se stal až ve 30. letech. Třinec je městem od roku v 1931. Do 30. let byly Moravská a Slezská Ostrava samostatnými městy. Do přehledu nebyl zařazen Havířov, neboť představuje bydlení ve prospěch Ostravy.

Počet obyvatel sledovaných měst většinou kulminoval okolo roku 1990 a následně klesal. V případě Karviné již po r. 1980. Kralupy nad Vltavou a Neratovice dosáhly nejvyššího počtu obyvatel v roce 2011. Důvodem jejich demografické stability je využívání jejich rozsáhlého bytového fondu ve prospěch hlavního města Prahy.

Zajímavá je situace Varnsdorfu (město od r. 1868), který měl nejvyšší počet obyvatel v roce 1920, kdy byl (při

vynechání, v té době samostatných, pražských předměstí) šestnáctým největším městem ČR.

Vývoj po roce 1990 souvisí se zánikem (některá odvětví) či útlumem (racionalizace výroby) významné části pracovních míst. Tento proces proběhl v západních zemích Německa již v 60. letech minulého století, ve východních územích (bývalé NDR) krátce po sjednocení.

Správní centra

Na rozdíl od industriálních měst, která mají v řadě případů relativně kratší dobu pro uplatnění role v sídelní struktuře, mají historická sídelní města na osídlení dlouhodobý vliv.

Samozřejmě některá z těchto center měla i poměrně významné zastoupení průmyslu. Nebyla však orientována jednostranně na dominantní odvětví. Na druhé straně se „velká průmyslová města“ stala městy správními. Mimo krajských to byla i města okresní.

Správní role krajů (i velkých okresů) pochopitelně posiluje význam měst v systému osídlení, historický potenciál se nepochybně podílí na jejich atraktivitě.

Správní centra mají tuto funkci v osídlení zpravidla dlouhodobě a řadě případů patří k největším městům. Za správní centra lze na území České republiky mimo Prahy (Království české) a Brna (Markrabství moravské) považovat zejména tato města:

Cheb – podstatná část území v dnešním Bavorsku

Opava – Opavsko, podstatná část území v polském Slezsku

Těšín – Těšínsko, podstatná část včetně historického centra v polském Slezsku

Za další lze považovat města, která vícekrát byla centry regionů krajské úrovně. Některá z nich byla i historickými diecézními centry. Jsou to města: České Budějovice, Plzeň, Hradec Králové, Jihlava, Znojmo a Olomouc. Ve všech případech se jedná o významná historická města, od roku 1850 patřila k 15 největším českým městům. Po roce 1950 se do role krajských správních center dostala některá industriální centra – Ústí nad Labem, Liberec, Pardubice, Zlín a Ostrava, která zaznamenala v následujícím období výrazný nárůst počtu obyvatel, a v podstatě stagnující Karlovy Vary.

V důsledku tohoto vývoje ztratila některá historická krajská města svoji pozici. Jedná se o změny Litoměřice – Ústí nad Labem, Mladá Boleslav – Liberec, Chrudim – Pardubice a Uherské Hradiště – Zlín.

Změny v pořadí dle velikosti (počtu obyvatel) měst

Na závěr uvádíme 20 největších měst v roce 1869. Vzhledem k tomu, že do té doby průmyslový rozvoj měl za sebou spíše počáteční fázi, mají v tomto souboru industriální města menší zastoupení.

Následující tabulka zobrazuje proměny **20 největších měst v letech 1869 až 1950**.

město	pořadí v roce dle počtu obyvatel							pořadí 1991
	1869	1880	1890	1910	1921	1930	1950	
Praha	1	1	1	1	1	1	1	Praha
Brno	2	2	2	2	2	2	2	Brno
Plzeň	3	3	3	3	4	4	4	Ostrava
Liberec	4	4	4	7	8	8	7	Plzeň
Jihlava	5	6	6	13	12	14	19	Olomouc
České Budějovice	6	5	5	4	6	7	8	Liberec
Opava	7	7	8	8	9	9	16	Ústí nad Labem
Prostějov	8	9	10	9	10	11	18	Hradec Králové
Olomouc	9	8	9	17	5	5	5	České Budějovice
Šternberk	10	14	17	37				Pardubice
Cheb	11	10	12	12	13	13	36	Havířov
Varnsdorf	12	12	13	15	21	23	41	Zlín

město	pořadí v roce dle počtu obyvatel							pořadí 1991
	1869	1880	1890	1910	1921	1930	1950	
Kutná Hora	13	18	24	30	35	47	43	Kladno
Kladno	14	15	15	21	25	27	11	Most
Znojmo	15	20	21	23	18	18	26	Karviná
Teplice	16	13	14	11	11	15	16	Frydek-Místek
Litoměřice	17	28	40	37	28	30	46	Opava
Kroměříž	18	22	30	26	27	29	30	Karlovy Vary
Těšín	19	19	18	16				Děčín
Kolín	20	24	23	31	31	31	29	Chomutov

Do první dvacítky českých měst se dostala:

- Ostrava v roce 1880 (16. místo), 1890 (11. místo), 1910 (6. místo), 1921 (3. místo).

Další krajská města, která se do dvacítky zařadila následně:

- Ústí nad Labem v roce 1880 (11. místo), 1890 (7. místo), 1910 (5. místo), 1921 (7. místo), 1930 a 1950 (6. místo)
- Zlín v roce 1930 (27. místo), 1950 (9. místo)
- Pardubice 1890 (33. místo), 1910 (19. místo), 1921 a 1930 (16. místo), 1950 (12. místo)
- Hradec Králové 1921 (41. místo), 1930 (34. místo), 1950 (10. místo)

Z první dvacítky sestoupil již po roce 1890 Šternberk a po roce 1921 Těšín (Teischen se rozdělil na Český Těšín a polský Cieszyn, ve kterém je historické jádro města).

Po roce 1950 již k významnějším změnám v pořadí 20 největších českých měst nedochází. Územněsprávní reorganizace z roku 2000 má stejná centra krajů jako jejich vyvezení v roce 1949.

V první polovině min. století (1900–1950) dochází k významnému rozvoji českých měst. Z měst, která měla v roce 1950 více než 10 tis. obyvatel:

- stagnovalo nebo pokleslo jen 10 měst (index < 1,2),
- 32 měst mělo nárůst (index 1,2–2,0),
- vysoký nárůst (index 2,0–3,0) mělo 10 měst (Praha, Brno, Ostrava, Pardubice, K. Vary, Karviná, Vsetín, Kladno a Vyškov),
- extrémní nárůst měla města Hradec Králové – 30,8 tis. obyv. (index 3,3) a zejména Zlín – 49,8 tis. obyv. (index 16,6).

Index znamená změny (násobek) počtu obyvatel v r. 1950 oproti výchozímu stavu (1900). U sledovaných měst

je většinou 1,0, neboť žádné nezaznamenalo pokles. Index je možné uvádět v % (1,0 = 100 %).

Nížeší nárůst některých historických měst souvisí s jejich významnějším rozvojem před r. 1900.

Použité zdroje:

- Historický lexikon obcí České republiky 1869–2005, ČSÚ, 2006.
- MÜLLER, H. a kol. *Dějiny Německa*. NLN, 1995.
- MÜLLER, J., KÖRNER, M. a kol. *Zásady prostorového uspořádání*. Terplan, Praha: 1992.
- JANÁK, J., HLADÍKOVÁ, Z. *Dějiny správy v českých zemích do r. 1945*. SPN Praha: 1989.
- HAMPL, M., GARDAVSKÝ, V. a KÜHNL, K. *Regionální struktura a vývoj systémů osídlení ČSR*. UK Praha: 1987.
- Česká města v retrospektivě*. ČSÚ, Praha: 1986. ISBN 80-85949-38-5.
- VOTRUBEC, C. *Lidská sídla*. Academia, Praha: 1980.
- HRŮZA, J. *Česká města*. NčSVU, Praha: 1960.

Ing. arch. Milan Körner, CSc.

ENGLISH ABSTRACT

Historical and regional contexts of the development of Czech towns, by Milan Körner

With respect to the distribution of historic towns and the relation between urban development and regional arrangement in administrative and ecclesiastical terms, this article follows the development of Czech towns from the 13th century in a Central European context. Its final part is focused on the period of 1869–1950, when the position of many towns was changed fundamentally by industrialization.