

POROVNÁNÍ ČESKÝCH A EVROPSKÝCH UKAZATELŮ ROZVOJE VENKOVA

Ondřej Bartušek

1. Vymezení venkova, základní pojmy

Plán rozvoje zemědělství a venkova České republiky na období let 2000-2006, na jehož zpracování se Terplan v r. 1999 podílel, je nezbytnou podmínkou pro možnost přistoupení České republiky k programu SAPARD (Special Accession Programme for Agriculture and Rural Development), programu Evropské unie (EU) pro předvstupní opatření pro zemědělství a rozvoj venkova v žadatelských zemích střední a východní Evropy (CEECs = Central and Eastern European Countries: Bulharsko, Česká republika, Estonsko, Maďarsko, Lotyšsko, Litva, Polsko, Rumunsko, Slovensko a Slovinsko).

V souvislosti s postupnou transformací Společné zemědělské politiky EU (CAP = Common Agriculture Policy) a též v souvislosti s výraznou změnou ukazatelů po připojení extrémně řídké osídlených severovýchodních zemí v r. 1995 (viz tabulka) došlo i k transformaci ukazatelů užívaných pro vymezení venkova evropskou Organizací pro hospodářskou spolupráci a rozvoj (OECD = Organization for Economic Cooperation and Development) z úrovně 150 obyv./km² na úroveň užívanou Statistickým úřadem EU (Eurostatem), tj. 100 obyvatel na 1 km², ale při zachování metodologie OECD pro vnitřní typologii regionů:

Venkov, resp. *venkovské obyvatelstvo* je pak definováno jako *území*, resp. *obyvatelstvo* základních územních samosprávných celků (*obcí* v ČR, "local communities or municipalities" v EU, tj. jednotek regionální úrovně NUTS 5 = Nomenclature des Unités Territoriales Statistiques), které

| Území | Hustota osídlení obyv./km ² |
|------------------------------------|--|
| EU 12 | 150 |
| + EU 3 (Rakousko, Finsko, Švédsko) | 25 |
| EU 15 | 116 |
| CEEC 10 | 98 |
| CZ | 131 |

| Podíl obyvatel ve venkovských obcích v % | | |
|--|------------------------|-------------|
| NL | Nizozemí | 3,1 |
| B | Belgie | 4,9 |
| UK | V. Británie | 8,7 |
| D | Německo | 12,0 |
| I | Itálie | 14,1 |
| | φ EU 15 | 17,5 |
| L | Lucembursko | 19,3 |
| P | Portugalsko | 21,2 |
| CZ | Česká republika | 22,3 |
| F | Francie | 23,7 |
| E | Španělsko | 24,4 |
| EL | Řecko | 30,8 |
| DK | Dánsko | 32,4 |
| A | Rakousko | 34,6 |
| IRL | Irsko | 43,1 |
| FIN | Finsko | 50,6 |
| S | Švédsko | 66,8 |

mají *hustotu osídlení nižší než 100 obyvatel na 1 km²*. Těchto *venkovských obcí* je v České republice téměř **5 000** (4 995, tj. **80 %** z 6 242 obcí ČR), jejich celková rozloha dosahuje téměř **60 tis. km²** (59 391, tj. **75 %** celkové rozlohy státu), ale žije v nich jen necelá čtvrtina obyvatel - **2,3 milionů** (2 299 093 k 1.1. 1998, tj. **22,3 %**).

Pro využití strukturálních fondů, jejichž předstupněm má být i SAPARD, používá Evropská unie regiony 2. řádu (NUTS 2 - v ČR 8 regionů), respektive pro sektor zemědělství a venkova regiony 3. řádu (NUTS 3 - v ČR 14 krajů).

Pro jejich vnitřní typologii jsou Eurostatem užívána následující kritéria:

- **Převážně venkovské (dominantly rural)** - více než 50 % obyvatel žije ve venkovských obcích.
- **Venkovské (significantly rural)** - 15 až 50 % obyvatel žije ve venkovských obcích.

| Podíl obyvatel podle typu regionů v % | | | |
|---------------------------------------|--------------------|-------------|------------------|
| Země | Převážně venkovské | Venkovské | Převážně městské |
| NL | 0,0 | 6,7 | 93,3 |
| B | 3,4 | 4,9 | 91,7 |
| UK | 1,0 | 18,7 | 80,3 |
| D | 5,4 | 25,2 | 69,3 |
| I | 4,1 | 27,1 | 68,8 |
| φ EU 15 | 9,7 | 29,8 | 60,5 |
| P | 18,1 | 22,8 | 59,1 |
| (CZ) | 23,8 | 20,2 | 56,0 |
| E | 12,7 | 41,5 | 45,8 |
| EL | 28,1 | 28,3 | 43,6 |
| A | 30,2 | 28,9 | 41,0 |
| IRL | 46,6 | 15,1 | 38,3 |
| CZ | 6,0 | 60,2 | 33,8 |
| F | 10,5 | 56,5 | 32,9 |
| DK | 39,6 | 31,3 | 29,1 |
| S | 63,2 | 17,7 | 19,1 |
| FIN | 58,9 | 41,0 | 0,0 |
| L | - | 100,0 | - |

- **Převážně městské (dominantly urban)** - méně než 15 % obyvatel žije ve venkovských obcích.

Vzhledem k historickému vývoji českých zemí (plánovitě osídlování řídké zalidněných periferních území německými kolonisty již od raného středověku a jejich jednorázové vysídlení po 2. světové válce) má Česká republika extrémní, v Evropě nevyšší zastoupení (přes 60 % - viz tabulka) přechodných, nevyhraněných regionů. Proto jsme toto území dále rozčlenili na

tří typy, podstatně lépe vystihující charakter osídlení České republiky i její srovnání se zeměmi EU:

Přehled základních údajů za venkovské oblasti vymezené podle zastoupení obcí s hustotou do 100 obyvatel na 1 km² je v tabulárním přehledu č. 1. Tento přehled má jednotnou územní

| Typy regionů | Označení | Počet | | | Rozloha | | Počet obyvatel | | Hustota |
|-------------------------------|-------------|-----------|--------------|--------------|-------------------|--------------|----------------|--------------|---------------------|
| | | okresů | obcí | % | v km ² | v % | v tis. | v % | ob./km ² |
| Převážně venkovské | V2 | 20 | 2 099 | 33,6 | 24 500 | 31,1 | 1 835 | 17,8 | 75 |
| Výrazně venkovské | V1 | 9 | 723 | 11,6 | 12 241 | 15,5 | 614 | 6,0 | 50 |
| Venkovské celkem V1+V2 | V | 29 | 2 822 | 45,2 | 36 742 | 46,6 | 2 449 | 23,8 | 67 |
| Smíšené | S | 19 | 1 702 | 27,3 | 20 148 | 25,5 | 2 078 | 20,2 | 103 |
| Nevyhraněné celkem V2+S+M2 | N | 55 | 5 082 | 81,4 | 59 482 | 75,4 | 3 913 | 60,2 | 104 |
| Výrazně městské | M1 | 13 | 437 | 7,0 | 7 143 | 9,1 | 3 485 | 33,8 | 488 |
| Převážně městské | M2 | 16 | 1 281 | 20,5 | 14 834 | 18,8 | 2 287 | 22,2 | 154 |
| Městské celkem M2+M1 | M | 29 | 1 718 | 27,5 | 21 977 | 27,9 | 5 772 | 56,0 | 263 |
| Česká republika úhrnem | CZ | 77 | 6 242 | 100,0 | 78 866 | 100,0 | 10 299 | 100,0 | 131 |
| Venkovské pro SAPARD | V1+N | 64 | 5 805 | 93,0 | 71 723 | 90,9 | 6 814 | 66,2 | 95 |

Pozn.: Řídící komise složená ze zástupců MZe a MMR rozhodla, aby v rámci strategie pro SAPARD bylo předloženo k projednání v orgánech EU extensivní pojetí venkova („venkov je vše mimo Prahu“), zahrnující i region Ostravsko, který nespĺňuje kritéria EU. Tímto vymezením se však v našem článku nezabýváme.

- **Výrazně venkovské - 37,5 - 50 %** obyvatel žije ve venkovských obcích.
- **Smíšené - 25 - 37,5 %** obyvatel žije ve venkovských obcích.
- **Výrazně městské - 15 - 25 %** obyvatel žije ve venkovských obcích.

V územním členění podle obcí jsou k dispozici kompletní data ze sčítání lidu, domů a bytů k 3.3. 1991 (resp. 1980, 1970 a 1961), pro charakteristiku aktuálního stavu v r. 1998, resp. 1997 jsou k dispozici jen nejzákladnější údaje (např. počet obcí, rozloha, počet obyvatel). Proto jsou v dalším hodnocení používána data na úrovni okresní, kde pak níže uvedených 29 výrazně

| Podíl na: | Venkov dle | | | |
|------------------|------------|--------|-------|---------|
| | obcí | okresů | krajů | regionů |
| - počtu obyvatel | 22,3 | 23,8 | 11,2 | 11,5 |
| - rozloze | 75,3 | 46,6 | 21,5 | 22,3 |
| - počtu obcí | 80,0 | 45,2 | 21,7 | 18,1 |

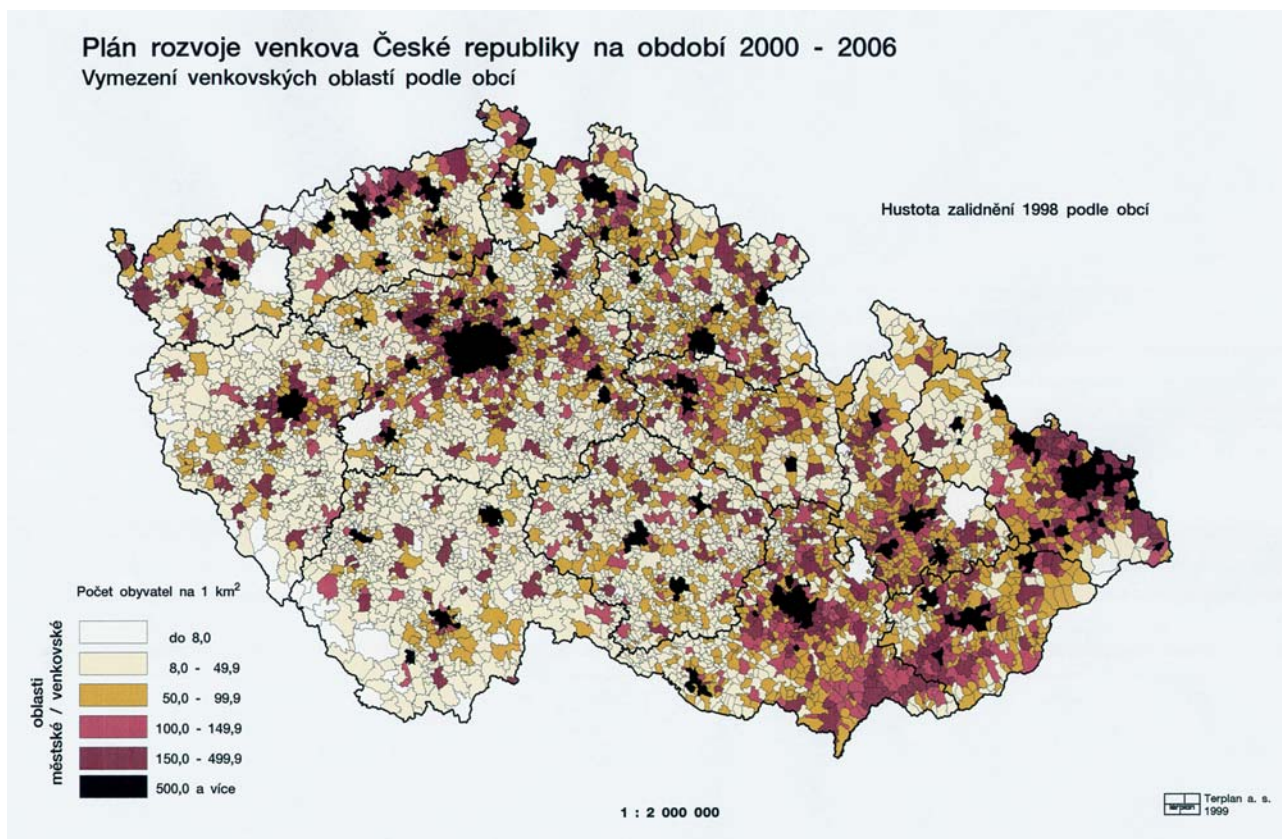
strukturu přizpůsobenou potřebě kompatibility s regionálním členěním Evropské unie, tak jak to bylo stanoveno usnesením vlády České republiky č. 707 z 26. října 1998:

| | | |
|---|--|---|
| ve Středočeském kraji Benešov Nymburk Příbram Rakovník | Plzeň-jih Plzeň-sever Rokycany Tachov | v Jihlavském kraji Havlíčkův Brod Pelhřimov Třebíč Žďár nad Sázavou |
| v Budějovickém kraji Český Krumlov Jindřichův Hradec Písek Prachatice Strakonice | v Ústeckém kraji Louny | v Brněnském kraji Břeclav Znojmo |
| v Plzeňském kraji Domažlice Klatovy | v Libereckém kraji Semily | v Olomouckém kraji Jeseník |
| | v Královéhradeckém kraji Jičín | v Ostravském kraji Bruntál |
| | v Pardubickém kraji Chrudim Svitavy Ústí nad Orlicí | |

venkovských okresů zastupuje souhrnné údaje za venkovské oblasti vymezené podle obcí.

Jsou to:

| Regionální úroveň statistické územní jednotky | Počet jednotek | Názvy jednotek | Zkratka |
|---|----------------|--|---|
| NUTS 1 | 1 | Česká republika | CZ |
| NUTS 2 | 8 | Regiony: (vl. usn. 707 z 26.10. 1998) | Praha PH Střední Čechy SČ Jihozápad JZ Severozápad SZ Severovýchod SV Jihovýchod JV Střední Morava SM Ostravsko OS |
| NUTS 3 | 14 | Kraje: (Hl.m. Praha + 13 krajů dle ústavního zákona č. 347 z 3. prosince 1997, který nabyl účinnosti dnem 1.1. 2000) | Hl. město Praha PH Středočeský SČ Budějovický CB Plzeňský PM Karlovarský KV Ústecký UL Liberecký LB Královéhradecký HK Pardubický PU Jihlavský JI Brněnský BM Olomoucký OL Ostravský OS Zlínský ZL |
| NUTS 4 | 77 | Okresy: Hl. m. Praha + 76 okresů | |
| NUTS 5 | 6 242 | Obce: Počet obcí dle stavu k 1.1. 1998 (mezi tím 2 obce zanikly a 11 nových vzniklo, tzn. předběžný stav k 1.1. 2000 je 6 251 obcí). | |



Kartogram 1

Tab. 1 Vymezení venkovských oblastí - obce s hustotou do 100 obyvatel/km²

| Územní jednotka | | | Typ okre- su | Počet obcí | | Rozloha v km ² | | Počet obyv. k 1.1.1998 | |
|--------------------|------------------|----------------|--------------------|-----------------|------|---------------------------|------|------------------------|------|
| NUTS 0 (NUTS 1) | NUTS2 regiony | NUTS3 kraje | | NUTS4 okresy | abs. | v % | abs. | v % | abs. |
| Česká republika | | | | 4 995 | 80,0 | 59 391 | 75,3 | 2 299 093 | 22,3 |
| Převážně venkovské | | | V1 | 676 | 93,5 | 11 128 | 90,9 | 337 985 | 55,1 |
| Výrazně venkovské | | | V2 | 1 889 | 90,0 | 20 603 | 84,1 | 785 803 | 42,8 |
| Venkovské celkem | | | V | 2 565 | 90,9 | 31 731 | 86,4 | 1 123 788 | 45,9 |
| Smíšené | | | S | 1 368 | 80,4 | 15 719 | 78,0 | 633 898 | 30,5 |
| Výrazně městské | | | M2 | 829 | 64,7 | 8 821 | 59,5 | 429 379 | 18,8 |
| Výrazně městské | | | M1 | 233 | 53,3 | 3 120 | 43,7 | 112 028 | 3,2 |
| Praha | | | | - | - | - | - | - | - |
| Hl.m. Praha | | | M1 | - | - | - | - | - | - |
| Střední Čechy | | | | 910 | 79,3 | 8 664 | 78,7 | 351 524 | 31,8 |
| Středočeský kraj | | | | 910 | 79,3 | 8 664 | 78,7 | 351 524 | 31,8 |
| Benešov | | | V1 | 108 | 94,7 | 1 349 | 89,8 | 47 347 | 53,4 |
| Beroun | | | S | 60 | 69,8 | 490 | 74,1 | 24 302 | 32,3 |
| Kladno | | | M1 | 64 | 64,0 | 405 | 58,6 | 19 678 | 13,1 |
| Kolín | | | S | 76 | 76,0 | 608 | 71,8 | 28 996 | 30,3 |
| Kutná Hora | | | S | 79 | 88,8 | 777 | 82,9 | 28 689 | 36,8 |
| Mělník | | | S | 56 | 80,0 | 538 | 75,5 | 25 517 | 26,9 |
| Mladá Boleslav | | | S | 109 | 89,3 | 874 | 82,6 | 38 353 | 34,2 |
| Nymburk | | | V2 | 76 | 84,4 | 714 | 81,5 | 33 646 | 41,3 |
| Praha-východ | | | M2 | 56 | 61,5 | 316 | 54,1 | 18 535 | 20,1 |
| Praha-západ | | | M2 | 38 | 47,5 | 277 | 47,3 | 13 590 | 17,8 |
| Příbram | | | V2 | 107 | 89,2 | 1 430 | 87,8 | 42 640 | 39,6 |
| Rakovník | | | V1 | 81 | 95,3 | 886 | 95,2 | 30 231 | 56,2 |
| Jihozápad | | | | 1 030 | 91,3 | 15 620 | 88,7 | 450 166 | 38,2 |
| Budějovický kraj | | | | 580 | 93,1 | 9 048 | 90,0 | 260 406 | 41,6 |
| České Budějovice | | | S | 91 | 85,0 | 1 461 | 89,9 | 52 859 | 29,7 |
| Český Krumlov | | | V1 | 42 | 91,3 | 1 511 | 93,6 | 29 694 | 50,2 |
| Jindřichův Hradec | | | V1 | 102 | 96,2 | 1 780 | 91,6 | 56 649 | 60,3 |
| Písek | | | V2 | 73 | 96,1 | 1 029 | 90,5 | 30 762 | 43,5 |
| Prachatice | | | V1 | 61 | 93,8 | 1 219 | 88,7 | 27 152 | 52,8 |
| Strakonice | | | V2 | 107 | 95,5 | 887 | 86,0 | 28 082 | 39,9 |
| Tábor | | | S | 104 | 93,7 | 1 161 | 87,4 | 35 208 | 34,1 |
| Plzeňský kraj | | | | 450 | 89,1 | 6 572 | 86,9 | 189 760 | 34,3 |
| Domažlice | | | V1 | 78 | 90,7 | 1 020 | 89,5 | 32 294 | 55,4 |
| Klatovy | | | V2 | 93 | 94,9 | 1 733 | 89,4 | 42 057 | 47,5 |
| Plzeň-město | | | M1 | - | - | - | - | - | - |
| Plzeň-jih | | | V2 | 88 | 88,0 | 902 | 83,5 | 33 537 | 49,8 |
| Plzeň-sever | | | V2 | 82 | 80,4 | 1 137 | 85,9 | 31 566 | 43,5 |
| Rokycany | | | V2 | 61 | 89,7 | 502 | 87,3 | 19 920 | 43,7 |
| Tachov | | | V1 | 48 | 96,0 | 1 278 | 92,7 | 30 386 | 59,2 |
| Severozápad | | | | 374 | 77,1 | 6 479 | 74,9 | 206 492 | 18,3 |
| Karlovarský kraj | | | | 98 | 74,8 | 2 636 | 79,5 | 70 800 | 23,2 |
| Cheb | | | M2 | 32 | 82,1 | 673 | 72,1 | 17 759 | 20,4 |
| Karlovy Vary | | | S | 44 | 81,5 | 1 422 | 87,4 | 32 435 | 26,4 |
| Sokolov | | | M2 | 22 | 57,9 | 541 | 71,8 | 20 606 | 21,7 |
| Ústecký kraj | | | | 276 | 78,0 | 3 843 | 72,0 | 135 692 | 16,4 |
| Děčín | | | M2 | 40 | 76,9 | 542 | 59,6 | 21 813 | 16,3 |
| Chomutov | | | M1 | 39 | 88,6 | 760 | 81,2 | 15 523 | 12,4 |
| Litoměřice | | | S | 86 | 81,9 | 838 | 81,2 | 38 718 | 33,9 |
| Louny | | | V2 | 64 | 91,4 | 976 | 87,4 | 35 425 | 41,3 |
| Most | | | M1 | 18 | 69,2 | 289 | 61,9 | 7 555 | 6,3 |
| Teplice | | | M1 | 14 | 41,2 | 179 | 38,1 | 6 206 | 4,8 |
| Ústí nad Labem | | | M1 | 15 | 65,2 | 259 | 64,0 | 10 452 | 8,8 |

| Územní jednotka | | | Typ okre- su | Počet obcí | | Rozloha v km ² | | Počet obyv. k 1.1.1998 | | |
|----------------------|------------------|----------------|--------------------|-----------------|-------|---------------------------|-------|------------------------|---------|------|
| NUTS 0 (NUTS 1) | NUTS2 regiony | NUTS3 kraje | | NUTS4 okresy | abs. | v % | abs. | v % | abs. | v % |
| Severovýchod | | | | | 934 | 83,7 | 9 544 | 76,7 | 422 337 | 28,3 |
| Liberecký kraj | | | | | 164 | 75,9 | 2 393 | 75,7 | 100 199 | 23,4 |
| Česká Lípa | | | | S | 50 | 83,3 | 974 | 85,7 | 33 899 | 32,2 |
| Jablonec nad Nisou | | | | M1 | 15 | 44,1 | 207 | 51,5 | 7 092 | 8,0 |
| Liberec | | | | M2 | 45 | 78,9 | 627 | 67,8 | 25 086 | 15,7 |
| Semily | | | | V2 | 54 | 83,1 | 585 | 83,7 | 34 122 | 45,2 |
| Královéhradecký kraj | | | | | 380 | 84,8 | 3 584 | 75,3 | 151 312 | 27,4 |
| Hradec Králové | | | | M2 | 86 | 85,1 | 633 | 72,3 | 32 424 | 20,1 |
| Jičín | | | | V2 | 102 | 91,9 | 746 | 84,2 | 32 726 | 42,0 |
| Náchod | | | | M2 | 63 | 80,8 | 598 | 70,3 | 26 682 | 23,7 |
| Rychnov nad Kněžnou | | | | S | 69 | 83,1 | 747 | 74,9 | 27 646 | 35,0 |
| Trutnov | | | | S | 60 | 80,0 | 859 | 74,9 | 31 834 | 26,2 |
| Pardubický kraj | | | | | 390 | 86,3 | 3 567 | 78,9 | 170 826 | 33,5 |
| Chrudim | | | | V2 | 92 | 82,1 | 795 | 77,2 | 39 649 | 37,5 |
| Pardubice | | | | M2 | 94 | 81,7 | 602 | 67,8 | 29 599 | 18,2 |
| Svitavy | | | | V2 | 105 | 92,9 | 1 138 | 85,3 | 46 253 | 45,1 |
| Ústí nad Orlicí | | | | V2 | 99 | 88,4 | 1 031 | 81,5 | 55 325 | 39,8 |
| Jihovýchod | | | | | 1 123 | 81,6 | 9 936 | 71,0 | 428 151 | 25,8 |
| Jihlavský kraj | | | | | 683 | 93,4 | 5 694 | 82,2 | 216 143 | 41,4 |
| Havlíčkův Brod | | | | V2 | 113 | 94,2 | 1 017 | 80,4 | 40 387 | 42,2 |
| Jihlava | | | | S | 110 | 90,9 | 927 | 78,6 | 32 196 | 29,5 |
| Pelhřimov | | | | V2 | 116 | 96,7 | 1 075 | 83,4 | 36 277 | 48,9 |
| Třebíč | | | | V2 | 164 | 94,8 | 1 342 | 88,4 | 55 413 | 47,1 |
| Žďár nad Sázavou | | | | V2 | 180 | 91,4 | 1 333 | 79,7 | 51 870 | 41,2 |
| Brněnský kraj | | | | | 440 | 68,2 | 4 242 | 60,0 | 212 008 | 18,6 |
| Blansko | | | | S | 100 | 77,5 | 589 | 62,5 | 30 295 | 28,1 |
| Brno-město | | | | M1 | - | - | - | - | - | - |
| Brno-venkov | | | | M2 | 63 | 46,0 | 516 | 46,5 | 29 153 | 18,5 |
| Břeclav | | | | V2 | 48 | 69,6 | 752 | 64,2 | 49 869 | 40,0 |
| Hodonín | | | | M1 | 38 | 46,9 | 373 | 34,3 | 21 639 | 13,4 |
| Vyškov | | | | S | 55 | 68,8 | 595 | 67,0 | 23 977 | 27,7 |
| Znojmo | | | | V1 | 136 | 91,9 | 1 417 | 86,6 | 57 075 | 50,0 |
| Střední Morava | | | | | 460 | 66,8 | 5 967 | 65,5 | 310 017 | 24,9 |
| Olomoucký kraj | | | | | 275 | 70,2 | 3 661 | 71,2 | 171 574 | 26,6 |
| Jeseník | | | | V1 | 20 | 87,0 | 668 | 92,9 | 27 157 | 63,5 |
| Olomouc | | | | M2 | 58 | 62,4 | 921 | 63,4 | 41 906 | 18,6 |
| Prostějov | | | | S | 67 | 70,5 | 508 | 65,9 | 30 216 | 27,4 |
| Přerov | | | | M2 | 76 | 73,8 | 545 | 61,7 | 31 970 | 23,2 |
| Šumperk | | | | S | 54 | 69,2 | 1 019 | 77,5 | 40 325 | 31,7 |
| Zlínský kraj | | | | | 185 | 62,3 | 2 307 | 58,2 | 138 443 | 23,1 |
| Kroměříž | | | | S | 57 | 72,2 | 525 | 65,6 | 29 652 | 27,3 |
| Uherské Hradiště | | | | M2 | 38 | 48,7 | 476 | 48,0 | 27 926 | 19,2 |
| Vsetín | | | | S | 41 | 70,7 | 808 | 70,7 | 48 781 | 32,9 |
| Zlín | | | | M2 | 49 | 59,8 | 498 | 48,4 | 32 084 | 16,3 |
| Ostravsko | | | | | 164 | 54,7 | 3 181 | 57,3 | 130 406 | 10,1 |
| Ostravský kraj | | | | | 164 | 54,7 | 3 181 | 57,3 | 130 406 | 10,1 |
| Bruntál | | | | V2 | 65 | 91,5 | 1 477 | 89,0 | 46 277 | 43,6 |
| Frýdek-Místek | | | | M1 | 29 | 38,7 | 638 | 50,1 | 22 895 | 10,0 |
| Karviná | | | | M1 | 1 | 6,3 | 11 | 3,1 | 988 | 0,3 |
| Nový Jičín | | | | M2 | 30 | 53,6 | 455 | 49,5 | 31 540 | 19,6 |
| Opava | | | | M2 | 39 | 48,1 | 602 | 52,6 | 28 706 | 15,8 |
| Ostrava-město | | | | M1 | - | - | - | - | - | - |

Typ okresu: Podíl obyv. v obcích s hustotou do 100 obyv./km²:

V1 = 50 a více %, V2 = 37,5 - 50 %, S = 25 - 37,5%, M2 = 15 - 25%, M1 = do 15%

Poznámka: údaje dle stavu k 1.1.1998, u obcí bez výměry proveden odhad

V barevném kartogramu č. 1 (kartogramy jsou v jednotném měřítku 1 : 2 000 000, tj. 1 cm = 20 km) je znázorněna hustota zalidnění podle obcí s použitím hraničních hodnot pro barevnou stupnici dle kritérií Eurostatu v kombinaci s OECD:

- do 8 obyv. na 1 km² - extrémní venkovské osídlení - kritérium zavedeno po vstupu skandinávských zemí do EU jako mezní pro tzv. cíl 6 Strukturálních fondů pro osídlení severně od 62. rovnoběžky; v České republice zahrnuje 5 % území - 4 100 km² se 16 000 obyvateli.
- 8 - 50 obyv./km² - méně zalidněné venkovské oblasti; v ČR zahrnuje téměř polovinu území s 1/10 obyvatel.
- 50 - 100 obyv./km² - venkovské oblasti; v ČR zahrnující další čtvrtinu území státu a dalších 12 % obyvatel.

Tyto tři kategorie tvoří venkovské osídlení dle kritéria EU, v úhrnu 3/4 plochy a 22 % obyvatel. Venkovské oblasti vytvářejí souvislé území jihozápadních a jižních Čech, českomoravského pomezí a jižní Moravy, v němž se nacházejí jen malé a izolované (s výjimkou zázemí Plzně a Českých Budějovic) městské ostrůvky.

- 100 - 150 obyv./km² - smíšené, resp. příměstské oblasti,
- 150 - 500 obyv./km² - městské oblasti, zahrnující většinu městských obcí a urbanizačních koridorů,
- nad 500 obyv./km² - městská jádra, resp. větší městská sídelní centra.

Tabulku č. 2 tvoří uspořádaný soubor okresů a krajů, ukazující tzv. stupeň "ruralizace", tj. podíl obyvatel v obcích s hustotou do 100 obyv./km², uspořádaný sestupně (od nejvyšší hodnoty k nejnižší,

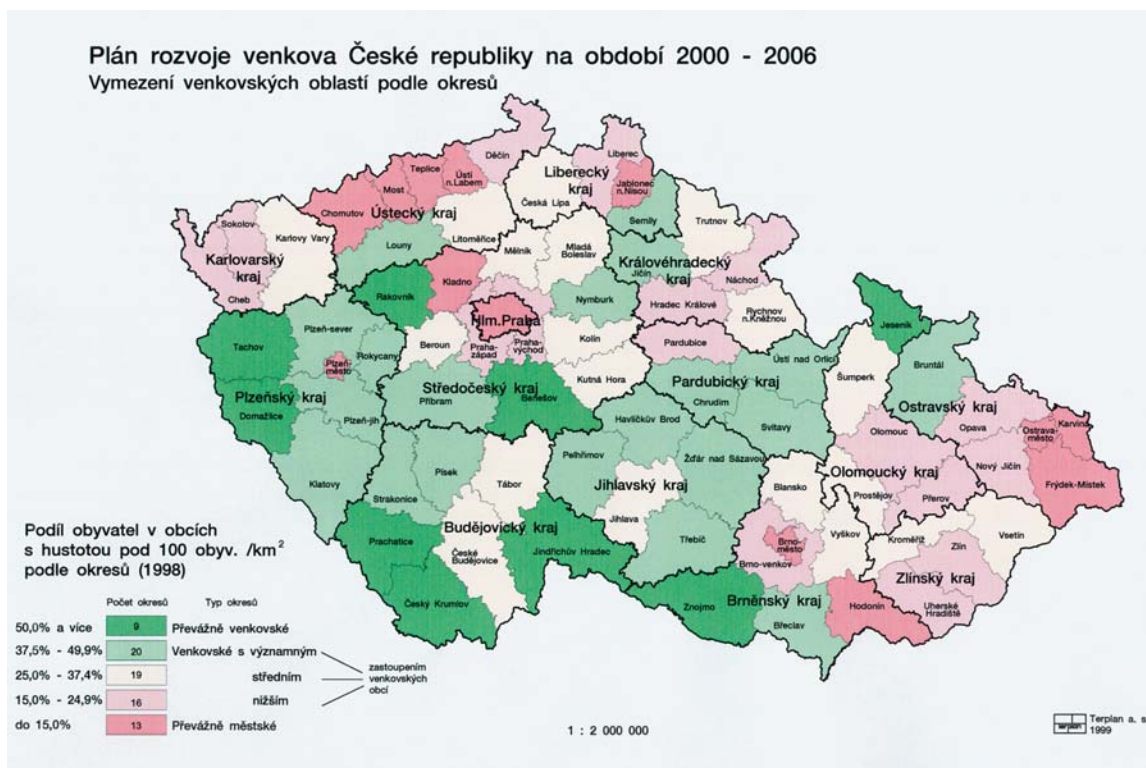
| Městská část | Plocha v ha | Počet obyv. | Hustota ob./km ² |
|--------------|-------------|-------------|-----------------------------|
| Benice | 277 | 256 | 92 |
| Královice | 496 | 278 | 56 |
| Křeslice | 335 | 237 | 71 |
| Nedvězí | 381 | 191 | 50 |

tj. od 63,5 % obyvatel ve

venkovských obcích v okrese Jeseník k nulovému zastoupení venkovských obcí ve čtyřech městských okresech, kde okres = 1 obec; jen pro zajímavost uvádíme, že i v městských okresech se vyskytují městské části, splňující kritérium pro zařazení mezi venkovské obce, a to v Praze):

Jak je u sociálně-ekonomických jevů typické, je průměrná hodnota za celé území republiky výrazně odlišná od tzv. mediánu (viz tab. 2). Ze 77 okresů jich plných 50, tj. téměř 2/3, dosahuje hodnot vyjadřujících nadprůměrné zastoupení venkovských obcí. Medián, tj. hodnota přiřazená ke 39. okresu v pořadí (rozdělující soubor 77 okresů na 2 početně stejné poloviny) činí 30,3 %, což je hodnota o více než třetinu (36 %) vyšší než v tabulce uvedený průměr České republiky (22,3 % - viz též kartogram č. 2).

V rámci venkova, vymezeného dle vpředu uvedených kritérií EU, lze při dalším přiblížení vymezit venkovské oblasti s méně příznivými podmínkami pro tzv. trvale udržitelný život, daných



Kartogram 2

Tab. 2 **Uspořádané soubory okresů a krajů**
Podíl obyvatel v obcích s hustotou do 100 obyv./km²

| Poř. čís. | Okres (kraj) | Typ okr. | Hodnota | Poř. čís. | Okres (kraj) | Typ okr. | Hodnota |
|-----------|---------------------|----------|---------|------------------------|----------------------|----------|-------------|
| Okresy: | | | | Okresy (pokr.): | | | |
| 1 . | Jeseník | V1 | 63,5 | 49 . | Náchod | M2 | 23,7 |
| 2 . | Jindřichův Hradec | V1 | 60,3 | 50 . | Přerov | M2 | 23,2 |
| 3 . | Tachov | V1 | 59,2 | Česká republika | | | 22,3 |
| 4 . | Rakovník | V1 | 56,2 | 51 . | Sokolov | M2 | 21,7 |
| 5 . | Domažlice | V1 | 55,4 | 52 . | Cheb | M2 | 20,4 |
| 6 . | Benešov | V1 | 53,4 | 53 . | Praha-východ | M2 | 20,1 |
| 7 . | Prachatice | V1 | 52,8 | 54 . | Hradec Králové | M2 | 20,1 |
| 8 . | Český Krumlov | V1 | 50,2 | 55 . | Nový Jičín | M2 | 19,6 |
| 9 . | Znojmo | V1 | 50,0 | 56 . | Uherské Hradiště | M2 | 19,2 |
| 10 . | Plzeň-jih | V2 | 49,8 | 57 . | Olomouc | M2 | 18,6 |
| 11 . | Pelhřimov | V2 | 48,9 | 58 . | Brno-venkov | M2 | 18,5 |
| 12 . | Klatovy | V2 | 47,5 | 59 . | Pardubice | M2 | 18,2 |
| 13 . | Třebíč | V2 | 47,1 | 60 . | Praha-západ | M2 | 17,8 |
| 14 . | Semily | V2 | 45,2 | 61 . | Zlín | M2 | 16,3 |
| 15 . | Svitavy | V2 | 45,1 | 62 . | Děčín | M2 | 16,3 |
| 16 . | Rokycany | V2 | 43,7 | 63 . | Opava | M2 | 15,8 |
| 17 . | Bruntál | V2 | 43,6 | 64 . | Liberec | M2 | 15,7 |
| 18 . | Plzeň-sever | V2 | 43,5 | 65 . | Hodonín | M1 | 13,4 |
| 19 . | Písek | V2 | 43,5 | 66 . | Kladno | M1 | 13,1 |
| 20 . | Havlíčkův Brod | V2 | 42,2 | 67 . | Chomutov | M1 | 12,4 |
| 21 . | Jičín | V2 | 42,0 | 68 . | Frydek-Místek | M1 | 10,0 |
| 22 . | Nymburk | V2 | 41,3 | 69 . | Ústí nad Labem | M1 | 8,8 |
| 23 . | Louny | V2 | 41,3 | 70 . | Jablonec nad Nisou | M1 | 8,0 |
| 24 . | Žďár nad Sázavou | V2 | 41,2 | 71 . | Most | M1 | 6,3 |
| 25 . | Břeclav | V2 | 40,0 | 72 . | Teplice | M1 | 4,8 |
| 26 . | Strakonice | V2 | 39,9 | 73 . | Karviná | M1 | 0,3 |
| 27 . | Ústí nad Orlicí | V2 | 39,8 | 74 . | Hl.m. Praha | M1 | - |
| 28 . | Příbram | V2 | 39,6 | 75 . | Plzeň-město | M1 | - |
| 29 . | Chrudim | V2 | 37,5 | 76 . | Brno-město | M1 | - |
| 30 . | Kutná Hora | S | 36,8 | 77 . | Ostrava-město | M1 | - |
| 31 . | Rychnov nad Kněžnou | S | 35,0 | Kraje: | | | |
| 32 . | Mladá Boleslav | S | 34,2 | 1 . | Budějovický kraj | | 41,6 |
| 33 . | Tábor | S | 34,1 | 2 . | Jihlavský kraj | | 41,4 |
| 34 . | Litoměřice | S | 33,9 | 3 . | Plzeňský kraj | | 34,3 |
| 35 . | Vsetín | S | 32,9 | 4 . | Pardubický kraj | | 33,5 |
| 36 . | Beroun | S | 32,3 | 5 . | Středočeský kraj | | 31,8 |
| 37 . | Česká Lípa | S | 32,2 | 6 . | Královéhradecký kraj | | 27,4 |
| 38 . | Šumperk | S | 31,7 | 7 . | Olomoucký kraj | | 26,6 |
| 39 . | Kolín | S | 30,3 | 8 . | Liberecký kraj | | 23,4 |
| 40 . | České Budějovice | S | 29,7 | 9 . | Karlovarský kraj | | 23,2 |
| 41 . | Jihlava | S | 29,5 | 10 . | Zlínský kraj | | 23,1 |
| 42 . | Blansko | S | 28,1 | 11 . | Brněnský kraj | | 18,6 |
| 43 . | Vyškov | S | 27,7 | 12 . | Ústecký kraj | | 16,4 |
| 44 . | Prostějov | S | 27,4 | 13 . | Ostravský kraj | | 10,1 |
| 45 . | Kroměříž | S | 27,3 | 14 . | Praha | | - |
| 46 . | Mělník | S | 26,9 | | | | |
| 47 . | Karlovy Vary | S | 26,4 | | | | |
| 48 . | Trutnov | S | 26,2 | | | | |

Pramen: ČSÚ, Zeměměřický úřad, přepočty Terplan

Pozn.: Typ okresu: podíl obyv. v obcích s hustotou do 100 obyv./km² V1 = 50 a více %, V2 = 37,5 - 50 %, S = 25 - 37,5%, M2 = 15 - 25%, M1 = do 15%

jak nízkou zalidněností území, tak i vzdáleností od rozvojových pólů či koridorů. Eurostat používá pro vymezení venkovských území s méně příznivými podmínkami rozvoje hodnotu hustoty zalidnění podle obcí do 50 obyvatel na 1 km².

Do skupiny **méně zalidněných venkovských obcí** patří v České republice **více než polovina** všech obcí (3 337 obcí, tj. 53,5 %), zabírají více než polovinu území republiky (42 173 km², tj. 53,5 %), ale žije v nich **jen desetina obyvatel** (1 096 001 obyv. k 1.1. 1998, tj. 10,6 %). V podstatně větší míře než u všech venkovských obcí se na nízké zalidněnosti v této skupině projevují přírodní podmínky (morfologie terénu - zastoupení hor, vrchovin a pahorkatin) a s tím v našich klimatických a půdních podmínkách těsně spojená lesnatost (podíl lesní půdy na celkové rozloze). S těmito převážně přírodními podmínkami souvisí i méně příznivé podmínky pro rozvoj zemědělství, které jsou pak předmětem specifických podmínek pro přiznání dotací. Dle kritérií EU jsou tato méně příznivá území pro rozvoj zemědělství (LFAs = *Less Favoured Areas*) rozlišována do tří typů:

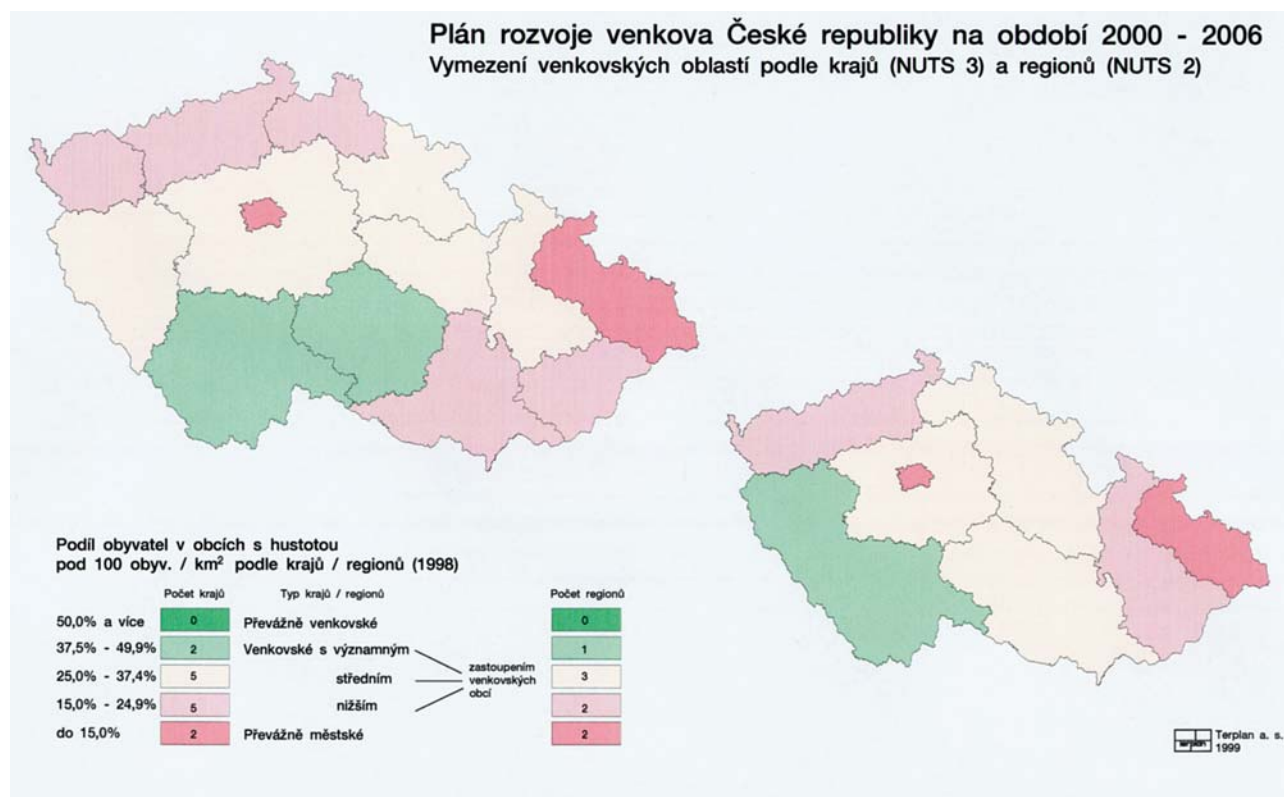
- horské a podhorské oblasti (mountain and hill areas - nadmořská výška i sklon svahů omezující délku vegetačního období a možnosti mechanizace),
- jednoduchá méně příznivá území ("simple" LFAs - v oblastech chudých půd),
- specificky postižená území ("Specific handicap" LFAs - menší oblasti např. s nedostatečnými zdroji vody či naopak v zátopových územích apod.).

Uspořádaný soubor okresů a krajů (viz tab. 3) podle podílu obyvatel v méně zalidněných obcích do 50 obyv./km² se proto odlišuje od obdobného souboru za obce do 100

| | |
|----------------------|------|
| 1. Tachov | 47 % |
| 2. Prachatice | 45 % |
| 3. Český Krumlov | 44 % |
| 4. Klatovy | 40 % |
| 5. Jindřichův Hradec | 36 % |

obyv./km² (tab. 2) s výraznějším zastoupením horských a podhorských pohraničních okresů. Zároveň se v tomto pořadí zřetelně projevuje specifický charakter osídlení českých zemí, kdy po vysídlení německého obyvatelstva po 2. světové válce nebyla plánovitě znovu osídlena souvislá území jihozápadních Čech a jižní Moravy podél tzv. železné opony - viz pořadí okresů podle podílu obyvatel v málo zalidněných obcích:

Pro úplnost jsme se zabývali i údaji o počtu obyvatel v obcích s hustotou do 8 obyvatel na 1 km². Tato hodnota byla v Eurostatu zavedena při vyjednávání o připojení skandinávských zemí (Finsko a Švédsko se připojily, Norsko nikoliv) a nyní se používá v dotační politice pro území severně od 62. rovnoběžky se subarktickými podmínkami pro zemědělství. Obdobné podmínky se však vyskytují i ve středních šířkových pásmech, ležících na horských pláních cca 800 - 1 200 m n.m. - v České republice jde o dvě souvislejší území - šumavské pláň a plochý hřeben Krušných hor. Kromě toho se obce s touto extrémně nízkou hustotou osídlení vyskytují rozptýleně v bývalém pohraničním pásmu a nahodile i ve vnitrozemí - plošně rozsáhlejší jsou zde území pěti vojenských újezdů, spravujících namísto civilní správy území vojenských výcvikových prostorů (z celkové plochy 97 obcí s hustotou do 8 obyvatel na 1 km², která činí 4 100 km²,



Kartogram 3

Tab. 3 Uspořádané soubory okresů a krajů
Podíl obyvatel v obcích s hustotou do 50 obyv./km²

| Poř. čís. | Okres (kraj) | Typ okr. | Hodnota | Poř. čís. | Okres (kraj) | Typ okr. | Hodnota |
|-----------|------------------------|----------|-------------|----------------|----------------------|----------|---------|
| Okresy: | | | | Okresy (pokr): | | | |
| 1. | Tachov | V1 | 46,8 | 48. | Hradec Králové | M2 | 7,5 |
| 2. | Prachatice | V1 | 44,9 | 49. | Vyškov | S | 7,4 |
| 3. | Český Krumlov | V1 | 43,6 | 50. | Sokolov | M2 | 7,3 |
| 4. | Klatovy | V2 | 39,6 | 51. | Praha-západ | M2 | 7,1 |
| 5. | Benešov | V1 | 38,7 | 52. | Děčín | M2 | 6,9 |
| 6. | Jindřichův Hradec | V1 | 36,1 | 53. | Kladno | M1 | 6,3 |
| 7. | Rakovník | V1 | 34,8 | 54. | Opava | M2 | 6,3 |
| 8. | Plzeň-jih | V2 | 34,2 | 55. | Přerov | M2 | 6,1 |
| 9. | Strakonice | V2 | 33,3 | 56. | Pardubice | M2 | 5,8 |
| 10. | Písek | V2 | 32,3 | 57. | Kroměříž | S | 5,6 |
| 11. | Plzeň-sever | V2 | 31,5 | 58. | Prostějov | S | 4,9 |
| 12. | Domažlice | V1 | 30,6 | 59. | Uherské Hradiště | M2 | 4,9 |
| 13. | Pelhřimov | V2 | 30,0 | 60. | Most | M1 | 4,7 |
| 14. | Tábor | S | 27,5 | 61. | Vsetín | S | 4,7 |
| 15. | Louny | V2 | 27,2 | 62. | Břeclav | V2 | 4,6 |
| 16. | Žďár nad Sázavou | V2 | 26,3 | 63. | Ústí nad Labem | M1 | 4,3 |
| 17. | Znojmo | V1 | 26,1 | 64. | Jablonec nad Nisou | M1 | 4,0 |
| 18. | Svitavy | V2 | 25,7 | 65. | Brno-venkov | M2 | 3,9 |
| 19. | Příbram | V2 | 25,5 | 66. | Olomouc | M2 | 3,7 |
| 20. | Jeseník | V1 | 25,4 | 67. | Hodonín | M1 | 3,6 |
| 21. | Bruntál | V2 | 24,9 | 68. | Frydek-Místek | M1 | 3,4 |
| 22. | Třebíč | V2 | 24,9 | 69. | Praha-východ | M2 | 3,4 |
| 23. | Havlíčkův Brod | V2 | 24,8 | 70. | Teplice | M1 | 1,8 |
| 24. | Kutná Hora | S | 21,9 | 71. | Zlín | M2 | 1,7 |
| 25. | Jičín | V2 | 20,4 | 72. | Nový Jičín | M2 | 1,3 |
| 26. | České Budějovice | S | 19,1 | 73. | Hl.m. Praha | M1 | - |
| 27. | Rychnov nad Kněžnou | S | 18,4 | 74. | Plzeň-město | M1 | - |
| 28. | Jihlava | S | 17,9 | 75. | Brno-město | M1 | - |
| 29. | Karlovy Vary | S | 16,8 | 76. | Karviná | M1 | - |
| 30. | Mladá Boleslav | S | 16,3 | 77. | Ostrava-město | M1 | - |
| 31. | Nymburk | V2 | 16,1 | Kraje: | | | |
| 32. | Chrudim | V2 | 15,6 | 1. | Budějovický kraj | | 30,5 |
| 33. | Litoměřice | S | 14,9 | 2. | Jihlavský kraj | | 24,5 |
| 34. | Rokycany | V2 | 14,4 | 3. | Plzeňský kraj | | 23,4 |
| 35. | Česká Lípa | S | 13,6 | 4. | Středočeský kraj | | 16,0 |
| 36. | Trutnov | S | 13,0 | 5. | Pardubický kraj | | 13,3 |
| 37. | Beroun | S | 12,3 | 6. | Královéhradecký kraj | | 12,9 |
| 38. | Šumperk | S | 12,0 | 7. | Karlovarský kraj | | 11,7 |
| 39. | Kolín | S | 11,9 | 8. | Liberecký kraj | | 9,2 |
| 40. | Náchod | M2 | 11,6 | 9. | Ústecký kraj | | 9,0 |
| 41. | Ústí nad Orlicí | V2 | 11,0 | 10. | Olomoucký kraj | | 7,5 |
| | Česká republika | | 10,6 | 11. | Brněnský kraj | | 5,5 |
| 42. | Mělník | S | 9,4 | 12. | Zlínský kraj | | 3,9 |
| 43. | Cheb | M2 | 9,3 | 13. | Ostravský kraj | | 3,7 |
| 44. | Semily | V2 | 9,3 | 14. | Praha | | - |
| 45. | Liberec | M2 | 9,2 | | | | |
| 46. | Chomutov | M1 | 8,9 | | | | |
| 47. | Blansko | S | 8,3 | | | | |

Pramen: ČSÚ, Zeměměřický úřad, přepočty Terplan

Pozn.: Typ okresu: podíl obyv. v obcích s hustotou do 100 obyv./km² V1 = 50 a více %, V2 = 37,5 - 50 %, S = 25 - 37,5%, M2 = 15 - 25%, M1 = do 15%

zabírají 1 210 km², z celkového počtu 16 300 obyvatel těchto extrémně řídké zalidněných obcí v nich však žije jen 2 300).

Tabelární přehled č. 4 ukazuje srovnání venkovských oblastí České republiky (a v tom jmenovitě každého z 8 regionů NUTS 2) s Evropskou unií, a to jednak s průměrem za všech 15 členských zemí (ev. 12, nejsou-li k dispozici novější data), jednak se dvěma sousedními státy (Německo a Rakousko) a se dvěma státy s nejnižší úrovní hrubého domácího produktu (HDP) na obyvatele (Portugalsko a Řecko). Zároveň je Rakousko i Portugalsko ve stejné velikostní kategorii jako Česká republika (84 a 92 tis. km², ČR 79) a Portugalsko a Řecko mají stejný počet obyvatel (9,8 a 10,5 mil. obyv., ČR 10,3).

Ze srovnání vyplývají následující základní charakteristiky a odlišnosti České republiky a jejích venkovských oblastí od zemí Evropské unie: Česká republika svou menší rozlohou se řadí k menším evropským zemím (11. místo ze 16, tj. EU 15 + ČR), ale po výrazném snížení průměrné hustoty osídlení EU po přijetí severovýchodních zemí (viz pozn. na počátku) je nyní svou hustotou 131 obyv./km² o 13 % nad průměrem Evropské unie (7. místo ze 16). V důsledku této o něco vyšší hustoty osídlení má pak Česká republika o něco nižší (o 7 %) rozlohu venkovských oblastí. Vzhledem k tomu, že se Česká republika liší od zemí Evropské unie výrazně nižším - téměř o polovinu (o 44 %) - zastoupením dominantních městských regionů (61 % EU 15, 34 % ČR), je pak i podíl obyvatel žijících ve venkovských obcích vyšší - o 27 % - než v průměrné zemi EU. Jak již bylo výše uvedeno, relativně velmi rovnoměrné rozmístění sídel v České republice jako důsledek středověké kolonizace je ve vztahu k sídelním poměrům zemí EU extrémně odlišné (zastoupení nevyhraněných území, ani převážně venkovských, ani převážně městských, je v ČR více než dvojnásobné - 60,2 : 29,8 % EU) a bylo nutno ho zohlednit vložení dalších dvou mezistupňů (obce výrazně venkovské

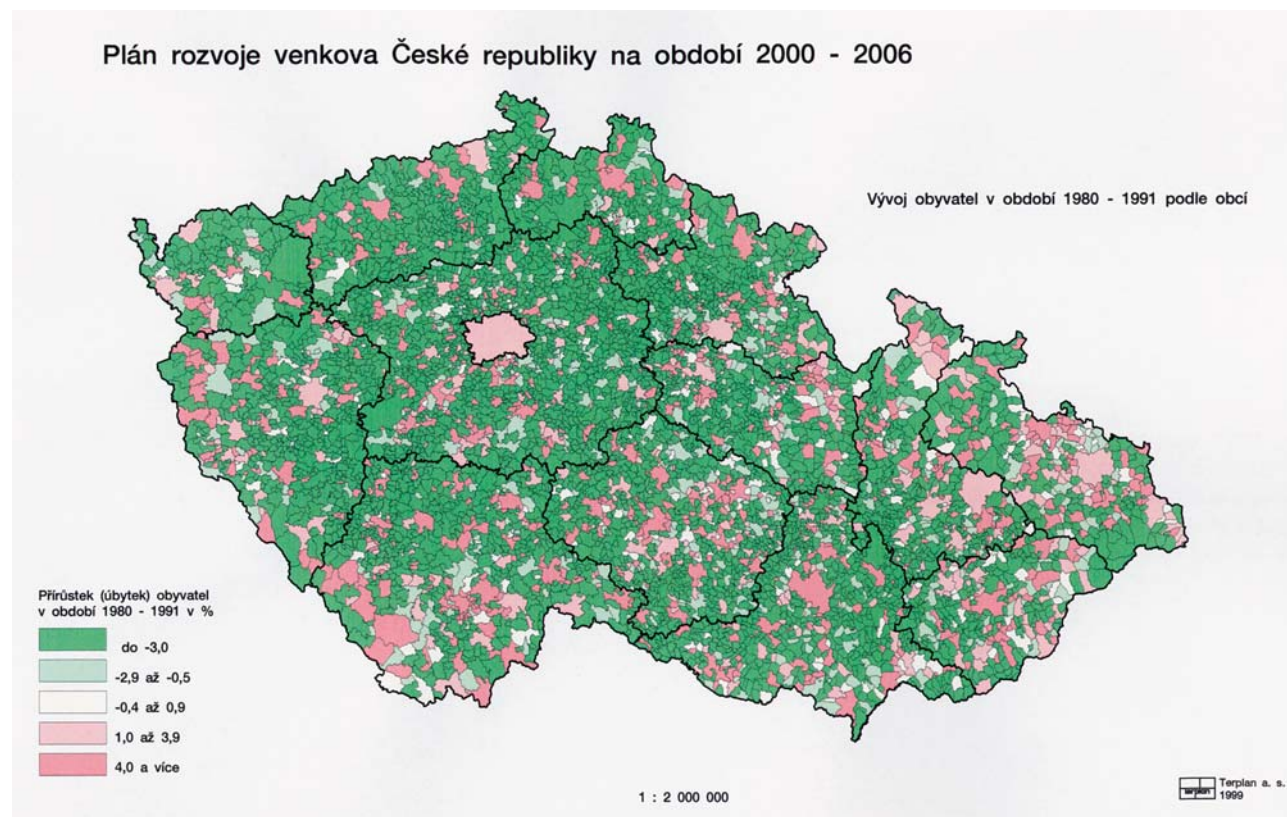
a obce výrazně městské), aby srovnání s EU mělo dostatečnou vypovídací hodnotu.

2. Vývojové trendy

Metodika regionální klasifikace Eurostatu, používaná jako doplňkové kritérium pro vymezování venkovských oblastí, do nichž by měly směřovat podpory, vychází z logického předpokladu, že výsledným efektem působení geografických (přírodní prvky, poloha), ekonomických (odvětvová struktura, dynamická a úpadková odvětví), demografických (věková struktura) i sociálně-politických faktorů je dlouhodobý vývoj obyvatel. Jako obce s pozitivním vývojem jsou klasifikovány ty, jejichž vývoj v období 1981-1991 (období mezi dvěma sčítáními lidu, za něž jsou ve všech zemích k dispozici statisticky věrohodné údaje o počtu obyvatel podle obcí) dosáhl přírůstku alespoň 1 % proti výchozímu stavu, jako obce s negativním vývojem pak ty, jejichž úbytek byl větší než 0,5 %. Obce ostatní, tedy v rozmezí -0,5 % až +1 % vývoje 81-91 jsou označovány jako obce s nulovým vývojem. V tabulkových přehledech i v kartogramech znázorňujících oblasti a regiony používá Eurostat poněkud upravené označení, které jsme převzali i do našeho hodnocení, a sice:

- **obce (oblasti) s dynamickým vývojem** (přírůstek obyvatel v daném období +1,0 % a více),
- **obce (oblasti) stagnující** (úbytek obyvatel -0,5 % až přírůstek +1,0 %),
- **obce (oblasti) opožďující se** (úbytek obyvatel v daném období -0,5 % a více).

Pro srovnání s rozboru, jak je publikuje Eurostat, jsou vývojové trendy zpracovány podle uvedených tří typů vývoje odděleně - viz vedlejší tabulky. Zároveň je pro srovnání zařazen i vývoj



Kartogram 4

Tab. 4 Srovnání České republiky s Evropskou unií

| Území | Plocha km ² | Počet ob. v tis. | Hustota ob./km ² | Počet obcí | 1) | | 2) | | 3) | | 4) | | | | | | | | |
|-----------------|---------------------------|---------------------|--------------------------------|---------------|---------------|------|-------------------|------|--------------|------|---------------------|---------------------------------------|------|------|------|------|------|------|-------|
| | | | | | Venkov. obyv. | | Venkov. území | | Venkov. obce | | Hustota na venk. | Rozdělení obyvatel podle typu regionu | | | | | | | |
| | | | | | v tis. | v % | v km ² | v % | počet | v % | | V1 | V2 | V | S | N | M2 | M1 | M |
| Česká republika | 78 866 | 10 299 | 131 | 6 242 | 2 299 | 22,3 | 59 391 | 75,3 | 4 995 | 80,0 | 39 | 6,0 | 17,8 | 23,8 | 20,2 | 60,2 | 22,2 | 33,8 | 56,0 |
| z toho Praha | 496 | 1 200 | 2 418 | 1 | - | - | - | - | - | - | - | - | - | - | - | - | - | - | 100,0 |
| regiony SČ | 11 015 | 1 106 | 100 | 1 147 | 352 | 31,8 | 8 664 | 78,7 | 910 | 79,3 | 41 | 12,9 | 17,1 | 30,0 | 41,2 | 73,5 | 15,2 | 13,6 | 28,8 |
| NUTS2 JZ | 17 616 | 1 180 | 67 | 1 128 | 450 | 38,2 | 15 620 | 88,7 | 1 030 | 91,3 | 29 | 26,6 | 35,2 | 61,8 | 23,8 | 59,0 | 0,0 | 14,4 | 14,4 |
| SZ | 8 650 | 1 131 | 131 | 485 | 207 | 18,3 | 6 479 | 74,9 | 374 | 77,1 | 32 | 0,0 | 7,6 | 7,6 | 20,9 | 56,5 | 27,9 | 43,5 | 71,4 |
| SV | 12 440 | 1 491 | 120 | 1 116 | 422 | 28,3 | 9 544 | 76,7 | 934 | 83,7 | 44 | 0,0 | 33,6 | 33,6 | 20,5 | 94,1 | 40,0 | 5,9 | 45,9 |
| JV | 13 991 | 1 661 | 119 | 1 376 | 428 | 25,8 | 9 936 | 71,0 | 1 123 | 81,6 | 43 | 6,9 | 32,4 | 39,3 | 18,3 | 60,3 | 9,5 | 33,0 | 42,5 |
| SM | 9 104 | 1 243 | 137 | 689 | 310 | 24,9 | 5 967 | 65,5 | 460 | 66,8 | 52 | 3,4 | 0,0 | 3,4 | 39,8 | 96,6 | 56,8 | 0,0 | 56,8 |
| OS | 5 555 | 1 286 | 232 | 300 | 130 | 10,1 | 3 181 | 54,3 | 164 | 54,7 | 41 | 0,0 | 8,2 | 8,2 | 0,0 | 34,9 | 26,7 | 65,1 | 91,8 |
| EU - 15 | 215 400 | | 116 | | | 17,5 | | 80,9 | | | | 9,7 | | | | 29,8 | | 60,5 | |
| v tom Německo | 357 046 | | 230 | | | 12,0 | | | | | | 5,4 | | | | 25,2 | | 69,3 | |
| Rakousko | 83 849 | | 96 | | | 34,6 | | | | | | 30,2 | | | | 28,9 | | 41,0 | |
| Řecko | 131 944 | | 79 | | | 30,8 | | | | | | 28,1 | | | | 28,3 | | 43,6 | |
| Portugalsko | 92 082 | | 108 | | | 21,2 | | | | | | 18,1 | | | | 22,8 | | 59,1 | |
| CZ/EU*100 | 37 | | 113 | | | 127 | | 93 | | | | 62 | | | | 264 | | 56 | |

1) Počet obyvatel v obcích s hustotou do 100 obyvatel na 1 km²2) Rozloha obcí s hustotou do 100 obyvatel na 1 km²3) Počet obcí s hustotou do 100 obyvatel na 1 km²

4) V 1 = převážně venkovské

V 2 = výrazně venkovské

S = smíšené

M 2 = výrazně městské

M 1 = převážně městské

Podíl obyvatel v obcích s hustotou do 100 obyv./km² v %:

50+

37,5 - 50

25 - 37,5

15 - 25

-15

V = V 1 + V 2 = venkovské

M = M 1 + M 2 = městské

N = V 2 + S + M 2 = nevyhraněné

-15

v České republice za poslední období (1991-98), zřetelně ukazující zásadní změnu, která nastala v devadesátých letech ve všech zemích střední a východní Evropy jako důsledek zásadních změn politických a na to navazujících změn sociálně-ekonomických. Zatímco v 80. letech žilo 60 % oby-

| Dynamický vývoj | | | | |
|---|-------------|-------------|-------------|-------------|
| Podíl obyvatel v obcích s pozitivním populačním vývojem (+1,0 % a více 1981-91) v % | | | | |
| Země | Celkem | Typ regionů | | |
| | | V1 | N | M1 |
| D | 73,4 | 55,0 | 62,6 | 78,7 |
| L | 62,0 | - | 62,0 | - |
| CZ | 59,9 | 54,4 | 50,3 | 77,9 |
| EL | 59,8 | 61,6 | 74,3 | 49,3 |
| F | 57,9 | 48,3 | 59,7 | 57,9 |
| φ EU 11 | 56,0 | 46,2 | 57,4 | 56,0 |
| B | 53,2 | 76,2 | 62,2 | 51,8 |
| E | 49,1 | 37,6 | 56,6 | 45,6 |
| UK | 47,1 | 71,7 | 61,1 | 40,2 |
| I | 45,9 | 47,9 | 46,0 | 45,7 |
| IRL | 43,2 | 40,6 | 51,7 | 42,0 |
| NL | 36,2 | - | 28,4 | 36,7 |
| (CZ 91-98) | 31,2 | 43,5 | 40,8 | 12,2 |
| DK | 28,6 | 19,1 | 53,0 | 15,2 |

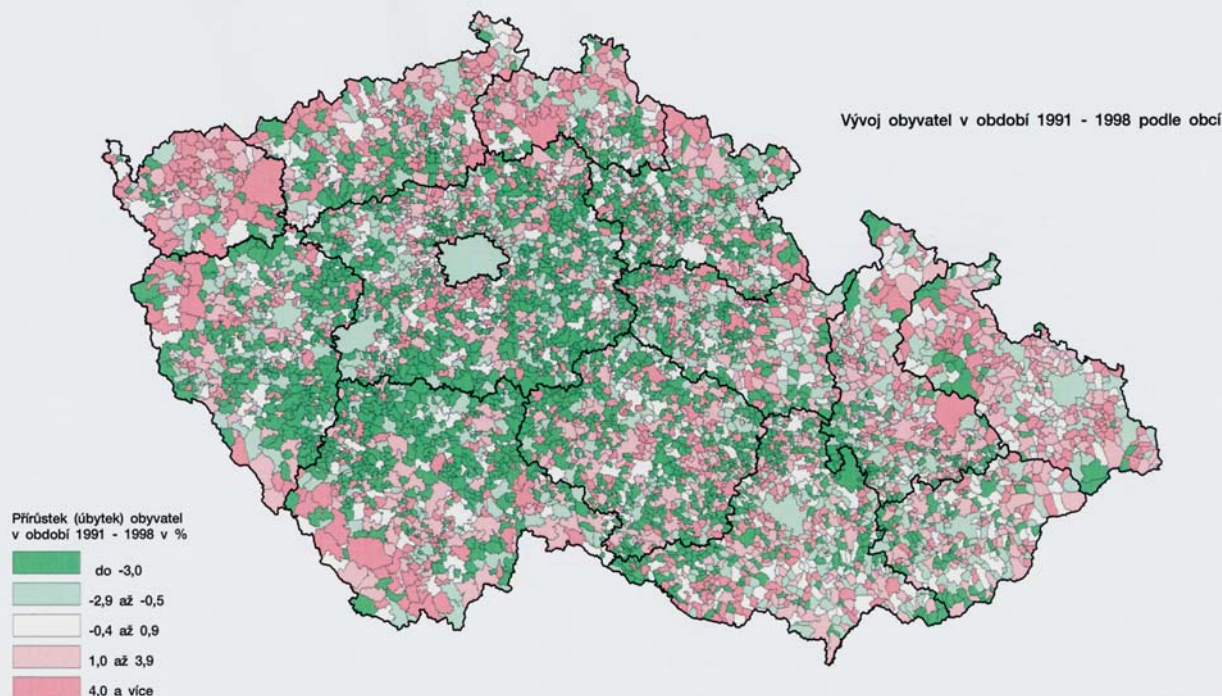
| Opožďující se oblasti | | | | |
|--|-------------|-------------|-------------|-------------|
| Počet obyvatel v obcích s úbytkem větším než -0,5 % v období 1981-91 (v %) | | | | |
| Stát | Celkem | Typ regionů | | |
| | | V1 | N | M1 |
| IRL | 50,9 | 51,0 | 41,5 | 53,5 |
| (CZ 91-98) | 49,3 | 34,2 | | 74,8 |
| UK | 47,8 | 20,6 | 33,3 | 55,2 |
| I | 46,3 | 42,8 | 44,8 | 47,1 |
| E | 42,1 | 51,6 | 29,1 | 51,3 |
| EL | 36,9 | 34,3 | 22,0 | 48,1 |
| B | 35,5 | 5,3 | 28,6 | 37,0 |
| L | 35,4 | - | 35,4 | - |
| F | 35,3 | 45,3 | 35,0 | 32,4 |
| CZ | 34,4 | 41,6 | | 16,2 |
| EU 11 | 32,7 | 41,6 | 33,9 | 30,8 |
| DK | 25,1 | 21,7 | 9,9 | 46,0 |
| D | 17,4 | 36,8 | 31,8 | 10,7 |
| NL | 6,4 | - | 11,4 | 6,0 |

vatel České republiky v obcích s pozitivním populačním vývojem, 6 % v obcích stagnujících a jen třetina (34 %) v obcích s populačním vývojem negativním, v 90. letech naopak polovina (49,3 %) žije v obcích opoždujících se, 20 % v obcích stagnujících a jen necelá třetina (31,2 %) v obcích dynamických. Tato

| Stagnace | | | | |
|--|-------------|-------------|-------------|-------------|
| Počet obyvatel v obcích s vývojem obyvatel 1981-91 v rozmezí od -0,5 % do +1,0 % (v %) | | | | |
| Stát | Celkem | Typ regionů | | |
| | | V1 | N | M1 |
| NL | 57,4 | - | 60,2 | 57,2 |
| DK | 46,4 | 59,2 | 37,1 | 38,9 |
| (CZ 91-98) | 19,5 | 22,3 | 22,8 | 13,1 |
| B | 11,3 | 18,5 | 9,3 | 11,3 |
| φ EU 11 | 11,3 | 12,2 | 8,7 | 12,6 |
| D | 9,2 | 8,2 | 5,6 | 10,6 |
| E | 8,7 | 10,8 | 14,2 | 3,2 |
| I | 7,8 | 9,3 | 9,1 | 7,2 |
| F | 6,8 | 6,4 | 5,4 | 9,7 |
| IRL | 5,9 | 8,3 | 6,9 | 4,5 |
| CZ | 5,7 | 4,0 | 5,8 | 5,9 |
| UK | 5,1 | 8,8 | 5,6 | 4,6 |
| EL | 3,3 | 4,1 | 3,7 | 2,6 |
| L | 2,6 | - | 2,6 | - |

zásadní změna je také zřejmá ze srovnávacích tabulek s tehdejší Evropskou unií (údaje za Portugalsko nebyly v potřebném členění k dispozici) - v pořadí dle zastoupení dynamických oblastí by klesla Česká republika ze 3. místa (mezi 12 zeměmi) na předposlední, 11. místo!, naopak mezi stagnujícími by postoupila z 9. místa na třetí a v pořadí dle zastoupení opoždujících se oblastí by postoupila rovněž z 9. místa dokonce na druhé! Při zohlednění výrazně zlepšeného vývoje v Irsku v devadesátých letech (do značné míry vlivem masivních dotací z EU) lze pak konstatovat, že se Česká republika dostala na poslední místo v populačním vývoji.

Plán rozvoje venkova České republiky na období 2000 - 2006



Kartogram 5

| Trend 81-91 | Trend 91-98 | Dynamický | | Stagnující | Opožďující se | |
|---------------|---------------|-----------------|---------------|------------------|-----------------|------------------|
| Dynamický | V1 Č. Krumlov | S | Č. Budějovice | V1 Jeseník | V1 Domažlice | M1 Brno |
| | V1 J. Hradec | S | Č. Lípa | V1 Znojmo | V1 Rakovník | M1 Frýdek-Místek |
| | V1 Prachatice | S | Jihlava | V2 Klatovy | V2 Louny | M1 Chomutov |
| | V1 Tachov | S | Kroměříž | V2 Příbram | V2 Strakonice | M1 Ostrava |
| | V2 Bruntál | S | M. Boleslav | S K. Hora | | M1 Praha |
| | V2 Písek | S | Šumperk | M1 Jablonec n.N. | | M1 Plzeň |
| | V2 Pelhřimov | S | Tábor | M1 Most | | M1 Ústí n.L. |
| | V2 Třebíč | S | Vsetín | M2 Cheb | | M2 Děčín |
| | V2 Ústí n.O. | M2 | N. Jičín | M2 H. Králové | | M2 Liberec |
| V2 Žďár n.S. | M2 | Opava | M2 Olomouc | | M2 Pardubice | |
| | | M2 Sokolov | | | M2 Přerov | |
| | | M2 Uh. Hradiště | | | M2 Zlín | |
| Stagnující | | | M1 Kladno | | | |
| Opožďující se | V2 Břeclav | S | Blansko | V2 H. Brod | V1 Benešov | S Beroun |
| | V2 Semily | S | Trutnov | V2 Jičín | V2 Chrudim | S Kolín |
| | V2 Svitavy | M1 | Karviná | S Vyškov | V2 Nymburk | S K. Vary |
| | | M2 | Brno-venkov | M1 Hodonín | V2 Plzeň-jih | S Litoměřice |
| | | M2 | Náchod | M1 Teplice | V2 Plzeň-sever | S Mělník |
| | | M2 | Praha-západ | | V2 Rokycany | S Prostějov |
| | | | | | S Rychnov n.K. | |
| | | | | | M2 Praha-východ | |

Porovnání dynamiky vývoje počtu obyvatel okresů České republiky v obou obdobích včetně označení zařídění okresů do tří skupin dle trendu vývoje (D+S+O) v následujícím přehledu zřetelně ukazuje podle jednotlivých okresů kontinuitu či diskontinuitu vývoje v osmdesátých a devadesátých letech:

Z přehledu je zřejmé, že zásadní změna, ke které v České republice po roce 1990 došlo, souvisí s ukončením hromadné panelové bytové výstavby ve městech a s ukončením extenzivního růstu zaměstnanosti v průmyslu, vázaného opět zejména na větší města. Zatímco trend celkového vývoje počtu obyvatel České republiky se prakticky nezměnil - v obou dekadách stagnuje (1981-91 +10 tis. obyv., tj. +0,1 %, 1991-98 -3 tis. obyv., tj. -0,0 %), všech 9 převážně městských okresů s dynamickým vývojem v 80. letech se v letech 90. přesunulo do kategorie stagnujících (2) či dokonce do kategorie opožďujících se (7), v tom všechny 4 velkoměstské okresy. Obdobně, i když ne tak výrazně, proběhla změna trendu i u okresů výrazně městských - z 12 se jich přesunulo z dynamických do kategorie stagnujících 3 a do kategorie opožďujících se 5. Z devíti okresů smíšených s dynamickým vývojem 1981-91 všechny s výjimkou Kutné Hory (nyní stagnující) zůstaly v kategorii dynamické.

| Počet okresů dle trendu vývoje počtu obyvatel | | | |
|---|-----------------|-----------------|-----------------|
| Trend 81-91 | Trend 91-98 | | |
| | D ₃₁ | S ₁₆ | O ₃₀ |
| D ₄₈ | 22 | 10 | 16 |
| S ₁ | | 1 | |
| O ₂₈ | 9 | 5 | 14 |

| Ukazatel | Trend vývoje | | | | | |
|--------------------------------|---|-------|-------|-------|-------|-------|
| | D | | S | | O | |
| | | Index | | Index | | Index |
| Počet obcí | | | | | | |
| 1981-91 | 992 | | 240 | | 5 010 | |
| 1991-98 | 2 176 | 219 | 674 | 281 | 3 392 | 68 |
| Rozloha v tis. km ² | | | | | | |
| 1981-91 | 18,3 | | 3,6 | | 57,0 | |
| 1991-98 | 30,3 | 166 | 11,6 | 322 | 37,0 | 65 |
| Počet obyvatel v tis. | | | | | | |
| 1981-91 | 6 164 | | 591 | | 3 544 | |
| 1991-98 | 3 218 | 52 | 2 003 | 339 | 5 078 | 143 |
| Počet okresů | | | | | | |
| 1981-91 | 48 | | 1 | | 28 | |
| 1991-98 | 31 | 65 | 16 | 1 600 | 30 | 107 |
| Pozn.: | D = přírůstek +1,0 % a více = dynamický | | | | | |
| | S = stagnace od -0,5 do +1,0 = stagnující | | | | | |
| | O = úbytek větší než -0,5 % = opožďující se | | | | | |

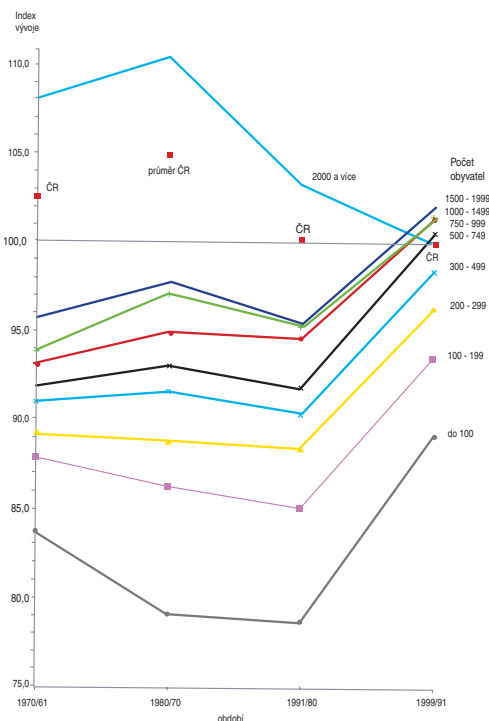
Na rozdíl od městských okresů okresy venkovské vykazují podstatně příznivější trend - z deseti okresů výrazně venkovských, v 80. letech v kategorii s dynamickým vývojem, jich 6 v této kategorii zůstalo, dva jsou nyní stagnující a 2 v kate-

gorii opoždujících se, a i z osmi okresů převážně venkovských 4, tj. polovina, zůstaly v kategorii s dynamickým vývojem, 2 jsou nyní stagnující a 2 v kategorii opoždujících se.

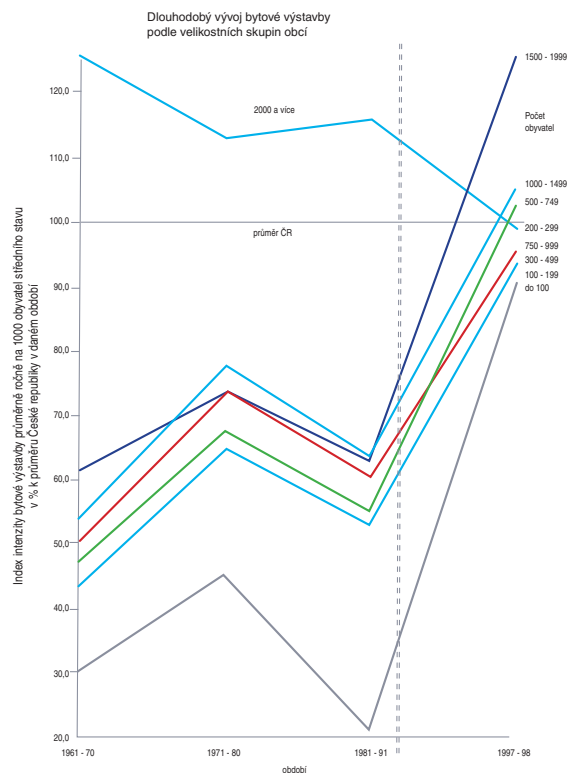
Velikostní kategorie obcí (1998)

| Velikostní kategorie podle počtu obyvatel | Počet obcí | | Rozloha v km ² | | Počet obyvatel | |
|--|--------------|--------------|---------------------------|--------------|-------------------|--------------|
| | abs. | v % | abs. | v % | abs. | v % |
| do 50 | 97 | 1,6 | 508 | 0,6 | 3 718 | 0,0 |
| 50 - 99 | 484 | 7,8 | 2 659 | 3,4 | 37 104 | 0,4 |
| 100 - 199 | 1 160 | 18,6 | 7 109 | 9,0 | 171 981 | 1,7 |
| 200 - 299 | 898 | 14,4 | 7 226 | 9,2 | 219 555 | 2,1 |
| 300 - 499 | 1 100 | 17,6 | 11 018 | 14,0 | 426 836 | 4,1 |
| 500 - 999 | 1 241 | 19,9 | 17 209 | 21,8 | 868 315 | 8,4 |
| 1 000 - 1 999 | 645 | 10,3 | 12 447 | 15,8 | 893 012 | 8,7 |
| 2 000 - 2 999 | 192 | 3,1 | 4 803 | 6,1 | 468 338 | 4,5 |
| 3 000 - 4 999 | 158 | 2,5 | 4 609 | 5,8 | 601 316 | 5,8 |
| 5 000 - 9 999 | 135 | 2,2 | 4 441 | 5,6 | 933 321 | 9,1 |
| 10 000 - 19 999 | 66 | 1,1 | 2 280 | 2,9 | 930 191 | 9,0 |
| 20 000 - 49 999 | 44 | 0,7 | 2 133 | 2,7 | 1 305 137 | 12,7 |
| 50 000 a více | 22 | 0,4 | 2 404 | 3,0 | 3 440 301 | 33,4 |
| Celkem Česká republika | 6 242 | 100,0 | 78 846 | 100,0 | 10 299 125 | 100,0 |
| Z toho do 300 | 2 639 | 42,3 | 17 502 | 22,2 | 432 358 | 4,2 |
| Z toho 300 - 2 999 | 3 178 | 50,9 | 45 477 | 57,7 | 2 656 501 | 25,8 |
| Z toho 3 000 - 9 999 | 293 | 4,7 | 9 050 | 11,5 | 1 534 637 | 14,9 |
| Z toho 10 000 a více | 132 | 2,1 | 6 817 | 8,6 | 5 675 629 | 55,1 |
| Mimo to: města | 505 | 8,1 | 18 425 | 23,4 | 7 330 132 | 71,2 |
| neměstské obce | 5 737 | 91,9 | 60 441 | 76,6 | 2 988 993 | 28,8 |

Pozn.: Podle instrukce Ministerstva vnitra (MV) promítnuté do novely zákona o obcích, je hranice 300 obyvatel rozhodující pro souhlas MV s případným osamostatněním části obce a vznikem nové obce, a hranice 3 000 obyvatel obdobně pro doporučení MV k žádosti obce o udělení statutu města, který uděluje předseda Sněmovny.



Graf 1: Dlouhodobý vývoj počtu obyvatel podle velikostních skupin obcí



Graf 2: Dlouhodobý vývoj bytové výstavby podle velikostních skupin obcí

Z celkového souhrnu - viz vedlejší tabulka - pak vyplývá, že polovina (37) okresů zůstala ve stejné kategorii v obou dekadách, třetina (26) okresů přešla do nižší kategorie (16 okresů o 2 kategorie), u zbytku - 14 okresů naopak došlo ke zlepšení předchozího negativního vývoje (u 9 okresů o 2 kategorie).

roce zpracoval pro Svaz měst a obcí (Význam, úloha a postavení malých obcí a osad ve veřejné správě), vzhledem k jejich jednoznačnosti jsme považovali za účelné je zařadit k tomuto článku. V grafu č. 1 je znázorněna změna dekadních indexů dlouhodobého vývoje počtu obyvatel - po r. 1989 se indexy vývoje podstatně zlepšily u všech velikostních kategorií do 2 000 oby-

Trend vývoje 1981-91 a 1991-98

| Okresy | Typ | Dynamický | | | Stagnující | | | Opoždující se | | | Počet obyv. v tis. celkem |
|--------------------|--------|------------------|-------|-------|------------------|-------|-------|------------------|-------|-------|---------------------------|
| | | 81-91 | 91-98 | Index | 81-91 | 91-98 | Index | 81-91 | 91-98 | Index | |
| | | Počet ob. v tis. | | | Počet ob. v tis. | | | Počet ob. v tis. | | | |
| Převážně venkovské | V2 | 822 | 723 | 88 | 133 | 461 | 347 | 880 | 651 | 74 | 1 835 |
| Výrazně venkovské | V1 | 334 | 267 | 80 | 24 | 137 | 571 | 255 | 210 | 82 | 614 |
| Venkovské celkem | V | 1 156 | 990 | 86 | 157 | 597 | 380 | 1 135 | 861 | 76 | 2 449 |
| Smíšené | S | 1 002 | 991 | 99 | 82 | 375 | 457 | 994 | 712 | 72 | 2 078 |
| Výrazně městské | M1 | 2 715 | 424 | 16 | 207 | 456 | 220 | 564 | 2 606 | 462 | 3 485 |
| Převážně městské | M2 | 1 291 | 813 | 63 | 145 | 575 | 397 | 850 | 899 | 106 | 2 287 |
| Česká republika | celkem | 6 164 | 3 218 | 52 | 591 | 2 003 | 339 | 3 544 | 5 078 | 143 | 10 299 |

Výše uvedený komentář změn trendů vývoje obyvatel v letech osmdesátých a devadesátých, tj. viditelný přesun z kategorie okresů dynamických do stagnujících a opoždujících se, se týkal okresů. Prohlédneme-li si však kartogramy vývoje obyvatel 1981-91 a 1991-98 podle obcí (kartogram č. 4 a 5), získáme dojem zcela opačný! Většina venkovských obcí, v letech osmdesátých úbytková, přešla v letech devadesátých do kategorie obcí s dynamickým vývojem (viz vedlejší tabulka). Je to dáno jednak vpředu zmíněným zánikem panelové výstavby, jejíž masivní koncentrace do několika desítek měst až do r. 1990 vysávala plošně většinu obcí (80 % obcí, 72 % rozlohy), jednak specifickou administrativně-sídelní situací České republiky. V prvních letech po r. 1989 došlo totiž ke značnému nárůstu počtu obcí (o 52 %, ze 4 104 na dnešních 6 242) tím, že mnoho obcí, v období 1960-1980 násilně (bez souhlasu místních obyvatel) připojených k obcím sousedním či k tzv. střediskovým obcím, se po r. 1989 opět administrativně osamostatnilo. Pro české osídlení je proto typické převažující zastoupení malých a drobných, ale řídko osídlených obcí, tedy plošně rozlehlejších. Průměrné hodnoty, v tomto případě dynamiku vývoje proto určuje malý počet (132) měst nad 10 000 obyvatel (9 % rozlohy, 55 % počtu obyvatel) případně jen 13 krajských měst (Praha, České Budějovice, Plzeň, Karlovy Vary, Ústí nad Labem, Liberec, Hradec Králové, Pardubice, Jihlava, Brno, Olomouc, Ostrava, Zlín) - jen 2 % rozlohy, ale 28 % obyvatel.

Z pohledu jednotlivých venkovských obcí či menších venkovských oblastí je proto vývoj po r. 1990 příznivý - obcí s dynamickým vývojem je o 120 % více (z necelého tisíce jich je nyní téměř 2 200), a část dříve se opoždujících postoupila do kategorie stagnujících (nárůst o 280 %, z 240 na 670), ale v celkovém osídlení mají jen malou váhu.

Výše uvedené změny trendů, které nastaly po r. 1989, jsou velmi plasticky znázorněny v grafech, které Terplan v letošním

vatel (nejvíce u nejmenších). V grafu č. 2 je znázorněna změna dekadních indexů dlouhodobého vývoje intenzity bytové výstavby (po r. 1990 jsou zatím k dispozici podle obcí údaje pouze za poslední 2 roky) - po r. 1989 se indexy intenzity bytové výstavby (vzhledem k radikální změně této intenzity - v období 81-91 hodnota 5,0 bytů na 1 000 obyv. prům. ročně, v r. 97-98 pouze 1,7 - jsme pro vyjádření změny použili vzdálenost od průměru České republiky) rovněž podstatně zlepšily u všech velikostních kategorií do 2 000 obyvatel (nejvíce opět u nejmenších, podle dříve užívané kategorizace "určených na dožití").

RNDr. Ondřej Bartušek
Terplan, a.s., Praha