

STUDIE ROZVOJE ČESKO-SASKÉHO PŘÍHRANIČÍ

Mezi hlavní cíle politiky soudržnosti Evropské unie patří posilování přeshraniční, mezinárodní a meziregionální spolupráce. V souladu s tímto cílem se v posledních letech intenzivně rozvíjí česko-saská přeshraniční spolupráce. Jedním z nástrojů rozvoje přeshraniční spolupráce na úseku územního rozvoje má být nově zpracovaná Studie rozvoje česko-saského příhraničí.



Publikace Studie rozvoje česko-saského příhraničí

V návaznosti na dosavadní aktivity přeshraniční spolupráce v oblasti územního rozvoje česko-saského příhraničí bylo v roce 2009 zadáno vypracování Studie rozvoje česko-saského příhraničí. Hlavním cílem studie je přispět k intenzifikaci přeshraniční spolupráce a přinést náměty pro budoucí česko-saskou přeshraniční spolupráci. Pořizovateli studie jsou Ministerstvo pro místní rozvoj České republiky a Saské státní ministerstvo vnitra. Zpracováním studie byl pověřen za českou stranu Ústav územního rozvoje a za saskou stranu Leibnitzův ústav pro regionální geografii. Studie rozvoje česko-saského příhraničí vznikla ve vzájemné spolupráci zástupců české a saské strany v procesu průběžného odsouhlasování dílčích výstupů i případných odchylek od původního zadání mezi českým a saským partnerem.

Řešené území

Hranice mezi Českou republikou a Saskem dosahuje délky 453 km. Území řešené Studií rozvoje česko-saského příhraničí vychází z vymezení území v rámci Cíle 3 na podporu přeshraniční spolupráce 2007–2013 mezi Českou republikou a Svobodným státem Sasko.

Řešené území na české straně zahrnuje území tří krajů:

- Karlovarský kraj,
- Ústecký kraj,
- Liberecký kraj.

Řešené území na saské straně vychází z administrativních hranic okresů platných do 30. 7. 2008. Zahrnuje dva příhraniční okresy a části čtyř dalších příhraničních okresů:¹⁾

- okres Vogtland (bývalý městský okres Plauen, bývalý okres Vogtland),
- okres Sächsische Schweiz / Osterzgebirge (bývalé okresy Schweiz, Weißeritzkreis),

- okres Erzgebirge (bývalé okresy Aue-Schwarzenberg, Annaberg, Mittlerer Erzgebirgskreis),
- okres Mittelsachsen (bývalý okres Freiberg),
- okres Bautzen (bývalý okres Bautzen),
- okres Görlitz (bývalý okres Löbau-Zittau).

V řešeném území se nachází 918 obcí s celkovým počtem 2 775 799 obyvatel²⁾. Z toho na české straně je 701 obcí s celkem 1 583 431 obyvateli a na saské straně je 217 obcí s celkem 1 192 368 obyvateli.

Podkladové dokumenty

Pro vypracování studie byly použity následující podkladové dokumenty zásadního významu:

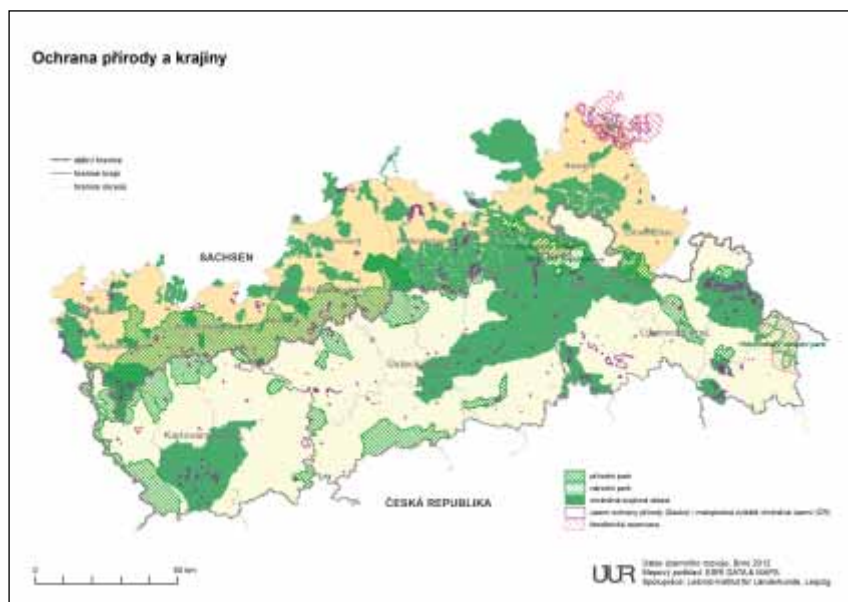
- evropské dokumenty, zvláště Evropské perspektivy územního rozvoje (1999), směrnice CEMAT (2000), Územní agenda EU 2007, Zelená kniha o územní soudržnosti (2008), Stra-



Česko-saské příhraničí – řešené území

1) Dne 1. srpna 2008 nabyla v Sasku právní moci správní reforma, která mimo jiné obsahovala nové uspořádání okresů.

2) Stav k 31. 12. 2010.



Příklad tematické mapy v příloze

- strategie EU 2020 (2010), Územní agenda 2020 (2011),
- programový dokument a prováděcí dokument k Cíli 3 – Podpora přeshraniční spolupráce mezi Českou republikou a Svobodným státem Sasko 2007–2013,
- podklady připravené pracovními skupinami přeshraniční spolupráce.

Na české straně byly dále použity především dokumenty územního plánování, resortní koncepce a strategické dokumenty krajů:

- Politika územního rozvoje ČR 2008,
- zásady územního rozvoje a územně analytické podklady jednotlivých krajů,
- resortní koncepce na státní a krajské úrovni,

- programy rozvoje územních obvodů dotčených krajů.

Příprava podkladů ke studii v české části řešeného území proběhla za účasti Karlovarského, Ústeckého a Libereckého kraje a materiál byl poskytnut k připomínkám i obcím s rozšířenou působností v řešeném území.

Obsah Studie rozvoje česko-saského příhraničí

Podkladem pro vypracování společné česko-saské studie byly podrobné národní analýzy za české a saské příhraničí. Výsledná studie stručně shrnuje výsledky obou národních analýz a představuje doporučení, která z těchto analýz vyplývají. Studie je členěna do čtyř základních kapitol:

- Úvod,
- Shrnutí výsledků analýzy,
- Rozvojová strategie,
- Vysvětlení pojmů.

Kapitola Úvod popisuje výchozí podmínky pro zpracování studie, zadání studie a řešené území. Dále podává stručnou informaci o plánovacích systémech v České republice a v Sasku.

Cíl 1: Posílení vnějšího vnímání a strategické pozice česko-saského příhraničí v Evropě
Akční oblast 1.1 Profilace jako území rozvoje
Akční oblast 1.2 Velkoplošná evropská integrace a vymezení harmonizovaných os rozvoje
Cíl 2: Posílení vnitřní soudržnosti česko-saského příhraničí na základě spojování sil a propojování infrastruktur
Akční oblast 2 Zvládnutí demografické změny a zajištění sociální infrastruktury (základních životních potřeb)
Cíl 3: Posílení česko-saského příhraničí jako výkonného hospodářského prostoru
Akční oblast 3.1 Podpora profilace hospodářského prostoru
Akční oblast 3.2 Zlepšování rámcových podmínek pro hospodářský rozvoj
Akční oblast 3.3 Rozvoj a tržní uplatnění společných turistických lokalit
Cíl 4: Podpora přeshraniční mobility a propojení infrastruktury v příhraničí zajišťující sblížení hospodářského a životního prostoru
Akční oblast 4.1 Zajištění dostupnosti
Akční oblast 4.2 Rozvoj přeshraničního technického zásobování a likvidace odpadů
Cíl 5: Přeshraniční rozvíjení uchování a obnovy přírodních zdrojů, kulturní krajiny a harmonizované zvládnutí následků klimatické změny
Akční oblast 5.1 Přeshraniční rozvoj ochrany přírody a životního prostředí
Akční oblast 5.2 Zvládnutí následků změny klimatu
Cíl 6: Podpora územního propojení a harmonizovaný rozvoj česko-saského příhraničí
Akční oblast 6.1 Podpora rozvoje specifických regionálních potenciálů v příhraničí
Akční oblast 6.2 Vytvoření rámcových podmínek pro nosnou přeshraniční spolupráci v souladu s požadavky rozvoje

Studie rozvoje česko-saského příhraničí – přehled speciálních rozvojových cílů a akčních oblastí

Následující **kapitola Shrnutí výsledků analýzy** stručně představuje výsledky české a saské analýzy v členění na následující podkapitoly:

- Sídla a struktura sídel,
- Obyvatelstvo a demografický vývoj,
- Hospodářství a cestovní ruch,
- Dopravní infrastruktura,
- Technická infrastruktura,
- Životní prostředí, ochrana přírody a krajiny,
- Rozdělená města a obce,
- SWOT analýza.

Kapitola Rozvojová strategie vychází z nejdůležitějších závěrů analytické části a zpracovaných SWOT analýz

a navrhuje důležité okruhy spolupráce, formulované v obecných cílech a dále ve speciálních rozvojových cílech a akčních oblastech, včetně uvádění „dobrých příkladů z praxe“. Tyto příklady z praxe mohou být inspirací pro obce, které by měly cíle naplňovat konkrétními přeshraničními rozvojovými projekty.

Kapitola Vysvětlení pojmů obsahuje definici vybraných pojmů s důrazem na pojmy, jejichž obsah není v obou zemích zcela identický, např. klasifikace silnic v ČR a Sasku.

Studii doplňuje grafická příloha s celkem 16 tematickými mapami.

Využití Studie rozvoje česko-saského příhraničí

Studie rozvoje česko-saského příhraničí byla projednána česko-saskou pracovní skupinou pro územní rozvoj na 8. zasedání, které se uskutečnilo ve dnech 12. až 13. 6. 2013 v Hejnicích. Studii mohou využít orgány územního plánování v rámci územně plánovací činnosti.

*Ing. Ludmila Rohrerová
Ústav územního rozvoje*