

# PŘESHraniční MANAGEMENT ŘíČNÍCH KRAJIN

## Proč se zabývat říčními krajinami?

Říční krajiny jsou různorodá, ekologicky velmi pestrá, a do velké míry citlivá území. Zásahy člověka do vodních toků a nevhodné využívání území ve dvacátém století vedly k znečištění řek, narušení biotopů, negativnímu působení erozí a vzniku rozsáhlých povodní.

Četné povodně v minulých letech zasahující velkou část území střední Evropy ukázaly, že je nezbytné vytvořit společné zásady využívání říčních krajín platné pro celé území povodí, rozvíjet mezioborovou spolupráci a koordinovat opatření a programy v celé oblasti povodí včetně mezinárodních povodí. Významný posun v přeshraniční spolupráci mezinárodních povodí představuje směrnice Evropského parlamentu a Rady 2000/60/ES ze dne 23. října 2000, kterou se stanoví rámec pro činnost Společenství v oblasti vodní politiky.

K prosazení směrnice a stanovení vhodných protipovodňových opatření mohou přispět maloplošné průzkumy zaměřené na problematiku udržitelného hospodaření s vodou i využívání říčních krajín, na jejichž základě budou stanoveny odpovídající přístupy a stanovena konkrétní doporučení zohledňující přeshraniční a mezinárodní souvislosti.

## Základní údaje o řešeném projektu

Jedním z příspěvků k výzkumu v oblasti využívání říčních krajín je projekt „Přeshraniční management péče, využívání a rozvoje vybraných evropských krajín podél řek“ (vedoucí projektu – Prof. Isolde Roch, Leibniz-Institut für ökologische Raumentwicklung, Dresden), na kterém se podílel i Ústav územního rozvoje. Projekt byl realizován pod záštitou Středoevropského centra pro prosto-

rové plánování SPECTRA Centre of Excellence v Bratislavě a Akademie pro prostorový výzkum a zemské plánování v Hannoveru (Akademie für Raumforschung und Landesplanung, Hannover).

Cílem projektu bylo zpracovat pilotní rozvojový dokument řešící komplexní péči, využití a rozvoj vybraných modelových úseků říčních niv a území s nimi úzce souvisejících. Projekt byl mimo jiné zaměřen na vyhledávání a překonávání formálních překážek ve společném přeshraničním plánování územního rozvoje mezi starými a novými členskými zeměmi Evropské unie, popř. i zeměmi mimo hranice Evropské unie, v zájmu prohloubení vzájemné spolupráce mezi sousedícími zeměmi, regiony i obcemi.

Mezinárodní řešitelský tým zvolil pro výzkum metodu případových studií zkoumajících vybraná území ve střední a východní Evropě. Pro výzkum byly vytipovány části povodí, které přesahují hranice jednoho státu (viz obr. 1). Sledovány tak byly oblasti rozkládající se na území celkem pěti zemí představujících rozdílné územně

plánovací přístupy. Konkrétně se jednalo o území podél Labe v úseku mezi Drážďanami a Ústím nad Labem. Další sledovanou oblastí byla krajina kolem dolního toku řek Moravy a Dyje na části bývalého okresu Břeclav (viz obr. 2) a navazující území nivy řeky Moravy na Slovensku. Nejvýchodněji položeným zkoumaným územím byla oblast horní až střední Tisy na území Maďarska a Ukrajiny.

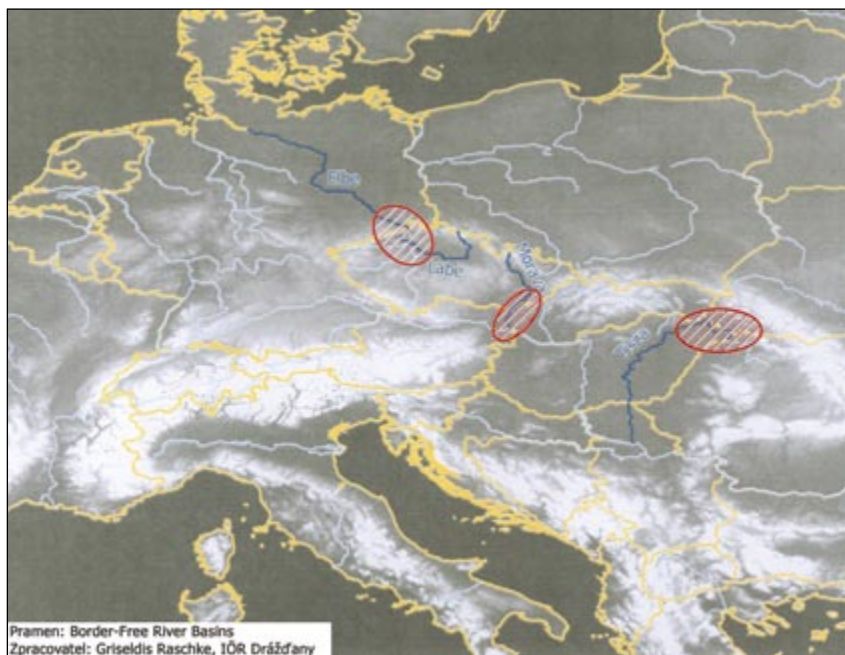
Vymezená území byla členěna podle tvaru reliéfu ve vztahu k řece na tři krajinné typy<sup>1)</sup>:

- říční údolí se strmými svahy,
- širší niva řeky,
- rovina.

Každý z těchto typů byl dále rozdělen podle převládajícího využití a charakteru území do pěti subtypů:

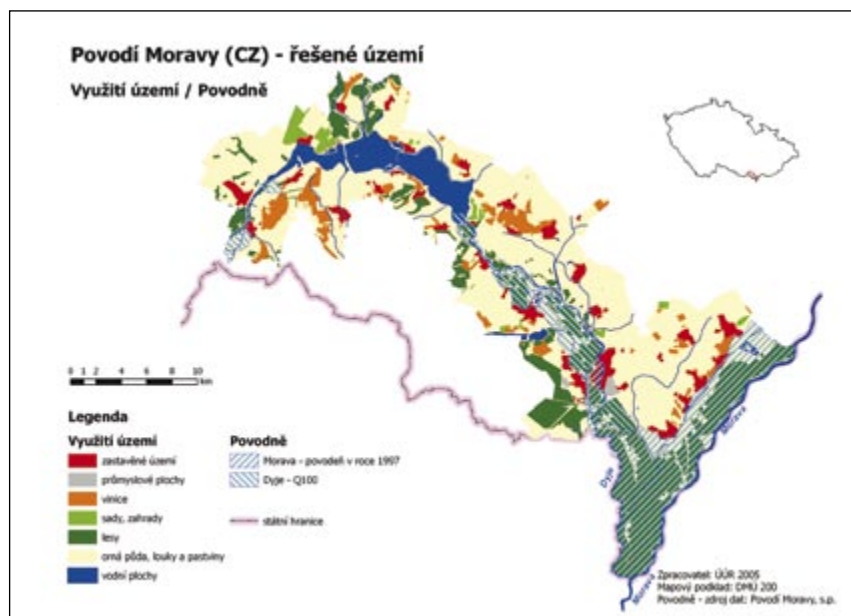
- území s převažujícím zemědělským využitím,
- území s převažujícím lesnickým využitím,
- chráněná území,
- průmyslové oblasti,
- městská sídla.

V průběhu řešení bylo z popudu Bavorského ministerstva pro hospo-



Obr. 1: Území zkoumaná v rámci projektu

1) V některých zkoumaných územích se nenacházely všechny tři krajinné typy (např. v Potisí nebo slovenském Pomoraví – Záhoří).



Obr. 2: Povodí Moravy (CZ) – využití území a povodně

dářství, infrastrukturu, dopravu a technologie v Mnichově (Bayerisches Staatsministerium für Wirtschaft, Infrastruktur, Verkehr und Technologie, München) do projektu zařazeno nové téma. Jednalo se o determinaci obyvatel přírodními podmínkami území, v němž žijí, a jejich identifikaci s ním. S pomocí dotazníkového šetření bylo zkoumáno, zda se řeka, krajina a problémy kolem ní podílejí na životě obyvatel natolik výrazně, že u nich lze vystopovat nějakou specifickou identitu. Tato identita pak byla zkoumána jako potenciál pro stabilizaci rozvoje sídel v říčních krajinách a jako motivace pro další rozvoj území.

Na základě terénních průzkumů, studia dostupných podkladů i zjišťování názorů, problémů a potřeb místních obyvatel byly pro výše uvedené subtypy území vytvářeny obecně platné strategie jejich optimálního využívání, které respektují principy udržitelného rozvoje.

Závěrečný dokument obsahuje potenciály, problémy a doporučení pro rozvoj různých typů říčních krajin stejně jako doporučení pro komunální, regionální a přeshraniční rozvoj, přičemž zohledňuje různorodé systémy plánování a kompetence úřadů v zemích střední a východní Evropy. Dokument dále stanovuje regulativy a zásady pro krajinný management uvedených typů říční krajiny s důrazem na udržitelné hospodářské vyu-

žívání nivy a respektování přírodních i kulturních hodnot území. Stanovené regulativy se týkají zejména zemědělského a lesního hospodaření, vodního hospodářství včetně protipovodňové ochrany, obnovy venkova, rozvoje výroby a služeb a také rekreace a cestovního ruchu, které v mnohých zkoumaných regionech získávají stále větší hospodářský význam.

### Stručné shrnutí výsledků projektu v české části Pomoraví

Na základě definování problémů a střetů společných pro celé řešené území české části Pomoraví i problémů a střetů charakteristických pro jednotlivé typy říční krajiny byla vytvořena společná i specifická doporučení pro rozvoj příslušných krajinných typů, z nichž uvádíme ta nejdůležitější:

#### Obnova venkova a krajiny

- Chránit celé území jako unikátní příklad od pravěku osídlené a přitom harmonické kulturní krajiny s důrazem na zachování jeho jedinečných přírodních i kompozičních a architektonických hodnot včetně rázu obcí a historických krajinných prvků.
- Provádět funkční biomonitoring.
- Vytvořit řízený management chráněných území (kosení, pastva

apod.) ve smyslu schválených plánů péče.

- Obnovovat a revitalizovat narušené části krajiny a dotvářet její ekologickou stabilitu a estetickou kvalitu.
- Zabraňovat spontánnímu zarůstání drobných ploch na okrajích lesů a odstraňovat expanzivní druhy stromů a keřů.
- Využít národní a zejména přeshraniční dotační tituly k řešení problémů čistoty vod, technické infrastruktury a optimálního využití závlahových soustav.

#### Ochrana lesů

- V lesích ve zvláště chráněných územích uchovávat či obnovovat samořídící funkce s omezením lidských zásahů, podporovat funkce ochrany přírody a vytvářet optimální podmínky pro ohrožené druhy rostlin a živočichů.
- V ostatních lesích udržovat věkově vyváženou, přírodě blízkou druhovou skladbu s funkcí genových základen a územních systémů ekologické stability ve vazbě na měnící se stavy spárkaté zvěře.
- Regulovat turistický pohyb v ceněných částech lesa.
- Optimalizovat protipovodňové funkce zejména lužních lesů vhodnými úpravami.

#### Zásady zemědělského hospodaření

- Podporovat pěstování kvalitních odrůd vinné révy, ovocných stromů a dalších specifických plodin zvláště formami ekologického a integrovaného zemědělství (omezení chemických vstupů, biologická ochrana rostlin, zatravnění meziřadí).
- Zachovat terénní i druhovou rozmanitost území, zejména v členitějších polohách. Zachovat a doplnit rozptýlenou zeleň, remízky a meze s ekostabilizačními a protierozními funkcemi. Z důvodů ekologických i estetických obnovit a doplnit liniovou zeleň podél cest a vodních toků a dle možností i solitérní a drobnou plošnou zeleň.
- Velikost pozemků orné půdy přizpůsobit konfiguraci terénu, tj. maximálně 25 ha, ve svažitéjších polohách 15 ha.



Foto © Robert Veselý

Obr. 3: Vápencová bradla Pálavy nad vodní nádrží Nové mlýny



Foto © Igor Kyselka

Obr. 4: Lednicko-valtický areál – Chrám Tří Grácií



Foto © Robert Veselý

Obr. 5: Lužní les u soutoku řek Moravy a Dyje

ko v případě obyvatel niv větších řek (Labe, Tisa) a lze ji více definovat jako identitu se specifiky kraje (vinohradnictví, Pálava, Lednicko-valtický areál – viz obr. 3–5). Na základě srovnání se staršími údaji a zkušenostmi však lze konstatovat, že sounáležitost obyvatel s říční krajinou spíše stoupá, což je rovněž významně ovlivněno zvýšenou zaměstnaností v turistickém ruchu.

Následně jsou uvedeny některé závěry, které vyplynuly z dotazníkového šetření, a to jak celkové, tak i specifické pro některá území:

- obyvatelé menších obcí více vnímají jednotlivé pozitivní změny v místě, kde žijí (například vybudování kanalizace a čistírky odpadních vod, oprava silnic a chodníků, pravidelná údržba veřejných prostranství); s tím pravděpodobně souvisí i optimističtější hodnocení hospodářské situace a možností budoucího rozvoje místa, ve kterém žijí,
- naopak obyvatelé větších obcí více vnímají změny regionálního a přeshraničního rozměru,
- obyvatelé obcí z okolí Novomlýnských nádrží se cítí mnohem méně ohroženi povodní než ostatní obyvatelé,
- obyvatelé menších obcí jsou nespokojeni především s nedostatkem pracovních míst a dopravní obslužností, naopak obyvatelé Břeclavi vnímají negativně rozvoj automobilové dopravy ve městě včetně centra města,
- obyvatelé menších obcí hodnotí pozitivněji než například obyvatelé Břeclavi obraz místa, ve kterém

- Rozsáhlé intenzivně obhospodařované pozemky orné půdy zajistit protierozními opatřeními (především sítě větrolamů, dále setí do krycích plodin, bezorebné technologie, vyloučení erozně náchylných plodin).
- Stávající větrolamy postupně obnovovat tak, aby měly vhodnější druhovou skladbu odpovídající lesnímu vegetačnímu stupni a měly polopropustný charakter. Dle potřeby pak zakládat nové větrolamy dle stejných zásad.
- U chovů hospodářských zvířat respektovat únosnost a kapacitu území.
- Realizovat projekty komplexních pozemkových úprav.

#### Rekreace a cestovní ruch

- Udržovat a doplňovat síť značených turistických stezek a cyklostezek včetně doplňujících zařízení (odpočívadla, přístřešky, sezení, informační tabule, vyhlídkové body, orientační systém).
- Podporovat agroturistiku, nepřípustit budování velkokapacitních rekreačních zařízení.
- Finančně i informačně propagovat vinařskou turistiku jako místní specifikum.

#### Identita obyvatel říční krajiny

Identita v české části dolního toku Moravy a Dyje není tak výrazná ja-



Obr. 6: Publikace „Border-Free River Basins“

- žijí,
- obyvatelé menších obcí častěji dokázali uvést nějaký slogan či symbol místa, ve kterém žijí (např. obecní znak, logo památky UNESCO či rekreační oblasti, památní peníz, zkrácený název obce či „přezdívka“ názvu obce apod.),
- v Podluží je velmi pozitivně vnímáno udržování folklórních tradic a působení místních spolků a sdružení,
- Mušov – dle šetření se obyvatelé

zaniklého Mušova, kteří dnes žijí v řadových domcích v nové části obce Pasohlávky, již s novým prostředím sžili a mají k tomuto místu vztah. Někteří však uvádějí, že jim vadí větší stísněnost domů a nedostatek soukromí a objevil se i názor, že se ještě stále nedaří soužití původních obyvatel Pasohlávek a bývalých obyvatel Mušova<sup>2)</sup>,

- Kanál Dunaj–Odra–Labe – někteří respondenti se vyjádřili k záměru vybudování kanálu D–O–L, většina z nich je proti realizaci záměru, protože by se jednalo o velký zásah do krajiny s předem ne zcela odhadnutelnými důsledky.

### Závěr

Výsledky projektu byly zveřejněny v publikaci Border-Free River Basins (dostupná v knihovně Ústavu územního rozvoje). Jedná se o anglickou publikaci s podrobným souhrnem v německém jazyce (viz obr. 6). Ústav územního rozvoje a SPECTRA Centre of Excellence připravují společnou česko-slovenskou stručnou verzi publikace.

### Použité zdroje:

KYSELKA, Igor – ROHREROVÁ, Ludmila – VESELÝ, Robert. International Project – „Management and Identity of Fluvial Landscapes in Central Europe“: Brief description of a case study in the areas of lower Pomoraví and Podyjí. *Alfa SPECTRA, Urbanistické listy FA STU*, 2005, vol. 9, no. 1, s. 10–19. ISSN 1135-2679.

ROCH, Isolde – PETRÍKOVÁ, Dagmar (edit.). *Border-Free River Basins = Flusslandschaften ohne Grenzen: Mittleuropäische Ansätze zur Entwicklung von Flusslandschaften und Förderung landschaftsbezogener Identität*. Bratislava: ROAD, 2005. 376 s. ISBN 80-88999-28-6.

*Směrnice Evropského parlamentu a Rady 2000/60/ES ze dne 23. října 2000, kterou se stanoví rámec pro činnost Společenství v oblasti vodní politiky* [on-line]. Luxembourg: Úřad pro úřední tisky Evropských společenství, 2000 [cit. 2007-05-15]. Dostupné z <<http://europa.eu.int/eur-lex/lex/cs/index.htm>>.

Ing. Igor Kyselka, CSc.  
Ing. Ludmila Rohrerová  
Mgr. Robert Veselý  
Ústav územního rozvoje

2) Byl osloven pouze malý vzorek respondentů, kteří původně žili v Mušově, zjištěné poznatky jsou proto pouze orientační.