

KARPATY V ČESKÉ REPUBLICĚ A CESTOVNÍM RUCHU

Mezi naší laickou veřejností panuje ne právě široké povědomí, že někde na východě republiky se nachází pohoří Bílé Karpaty. Že daleko známější pohoří, jakými jsou Pálava nebo Beskydy náležejí také do Karpat, které tvoří 9,1 % povrchu naší republiky a které jako celek zasahují do sedmi států a tvoří tak se svým 1 500 km dlouhým hřebenem nejrozáhlejší horskou soustavou Evropy je známo ještě podstatně méně.

Odborný tým Ústavu územního rozvoje v Brně zpracoval v rámci implementace Strategie udržitelného rozvoje cestovního ruchu v Karpatech výzkumný úkol s názvem Zásady pro infrastrukturu udržitelného cestovního ruchu v Karpatech na území ČR v kontextu s potenciálem území. Výstupy poskytly představu o potenciálu a stavu infrastruktury geomorfologicky vymezeného území Karpat respektujícího hranice obcí pro různé formy cestovního ruchu a zmapovaly běžící projekty i nové záměry iniciované zejména místními a regionálními aktéry.

Karpatská úmluva

V lednu roku 2006 vstoupila v platnost Rámcová úmluva o ochraně a udržitelném rozvoji Karpat (Karpatská úmluva). Cílem úmluvy je nalézt rovnováhu mezi ochranou jedinečných karpatských biotopů a horských vesnic s jejich mnohde dosud dochovaným původním hospodářstvím a tradičními zvyky na jedné straně a nezbytným posílením ekonomiky mnohde chudého zaostávajícího a nestabilního regionu na straně druhé. Úmluva zahrnuje řadu okruhů od ochrany biodiverzity, krajiny a kulturního dědictví, přes strategické a územní plánování, udržitelné lesní, vodní hospodářství, zemědělství, průmysl, cestovní ruch, dopravní i technickou infrastrukturu, až po vzdělávání veřejnosti a zvyšování jejího podílu na rozhodování o podobě a rozvoji prostředí, v němž obyvatelé žijí.

České předsednictví Úmluvy a cestovní ruch

V září 2014 byla na čtvrtém zasedání zemí Karpatské úmluvy v Mikulově, kde Česká republika převzala tříleté předsednictví této mezinárodní konvence, schválena aktualizovaná „Strategie rozvoje udržitelného cestovního ruchu v Karpatech“ jako jedinečné udržitelné destinace na území sedmi členských zemí. Udržitelný cestovní ruch zaměřený na všechna roční období s cílem ekonomického oživení mnohých marginálních destinací se tak logicky stal jednou z předních priorit českého předsednictví.



Foto © Robert Hruban

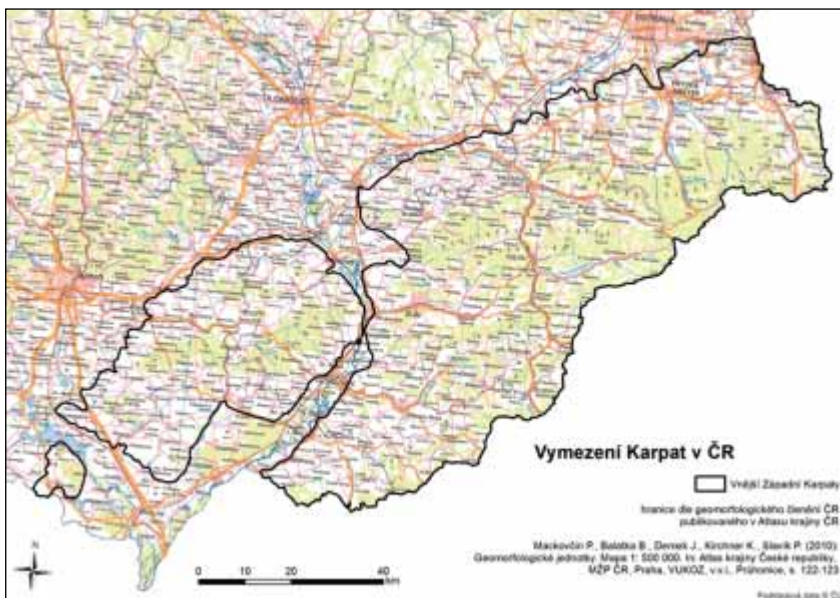
Panorama Mikulova – nejzápadnější výspy území vymezeného Karpatskou úmluvou

Zatímco garantem implementace celé Karpatské úmluvy je u nás Ministerstvo životního prostředí, cestovní ruch náleží do gesce Odboru cestovního ruchu Ministerstva pro místní rozvoj. Tento odbor tedy na začátku roku 2015 uložil Ústavu územního rozvoje zadání: získat představu o potenciálu a stavu turistické infrastruktury

geomorfologicky vymezeného území Karpat respektujícího hranice obcí pro různé formy cestovního ruchu a zmapovat běžící projekty i nové záměry iniciované zejména místními a regionálními aktéry. V České republice zasahuje vymezené území Karpatské soustavy do čtyř krajů (viz tabulku).

Vnější Západní Karpaty v ČR	Rozloha (km ²)	Podíl plochy v Karpatech (v %)
ČR	7 179,61	9,1
Zlínský kraj	3 639,05	91,9
Moravskoslezský kraj	1 651,99	30,4
Jihomoravský kraj	1 546,93	21,5
Olomoucký kraj	341,63	6,5

Vnější Západní Karpaty v ČR a v jednotlivých krajích



Vymezení Karpat v ČR

Metodika a postup prací na daném úkolu

Vytvoření databáze aktuálních a připravovaných produktů cestovního ruchu v Karpatech

Přehled o produktech cestovního ruchu byl získáván následujícími způsoby:

- a) Rešerše dostupných rozvojových dokumentů a oborových strategií

Detailnímu šetření byly nejprve podrobeny všechny dostupné strategie cestovního ruchu dotčených krajů, ale také strategické rozvojové dokumenty dotčených dobrovolných svazků obcí (DSO), místních akčních skupin (MAS), případně dalších organizací (cestovních agentur, informačních středisek apod.) zabývajících se regionálním cestovním ruchem.

Z následného šetření přímo v území však vyplynulo, že strategie jsou často již neaktuální, mnohé projekty již realizované nebo překonané, zkrátka, že tyto strategie mohou sloužit jako vodítko, ale aktuální situaci je třeba zjistit přímo u potenciálních realizátorů produktů a projektů. Proto bylo záhy přikročeno k dalším způsobům průzkumu:

- b) Dotazníkové šetření určené orgánům cestovního ruchu krajů, zástupcům místních akčních skupin a dobrovolných svazků obcí

Byl zpracován dotazník zaměřený na produkty cestovního ruchu a problémy s nimi souvisejícími, který byl rozeslán odbory cestovního ruchu čtyř dotčených krajů. Současně byl podobný, rozšířený dotazník zaslán všem místním akčním skupinám /MAS/ a dobrovolným svazkům obcí /DSO/ zasahujícím do vymezené oblasti Karpat v ČR.

Návratnost dotazníků byla ze stran MAS (po dvou postupných urgencích) takřka devadesátiprocentní, v případě DSO méně než padesátiprocentní. To potvrdilo mj. tezi, že problematika cestovního ruchu se v současnosti již většinou řeší na úrovni MAS a nikoliv DSO.



Národní přírodní rezervace Pulčinské skály – Javorníky

- c) Přímá komunikace s aktéry – kulaté stoly v jednotlivých krajích

S pracovníky odborů cestovního ruchu krajských úřadů byly postupně dohodnuty termíny, místo a účastníci kulatých stolů, jejichž účelem bylo posoudit potenciál a infrastrukturu ve vymezeném území daného kraje, které by bylo možné a vhodné podpořit. Strukturu účastníků kulatých stolů tvořili většinou:

- zástupci odborů či oddělení cestovního ruchu, územního plánování i regionálního rozvoje,
- zástupci místních akčních skupin, popřípadě dobrovolných svazků obcí,
- zástupci vybraných měst,
- zástupci regionálních sdružení a agentur cestovního ruchu a destinačních managementů,
- zástupci Klubu českých turistů a případně dalších organizací.

Účastníci byli seznámeni s cíli úkolu a dotazováni na možnosti a překážky v realizaci produktů cestovního ruchu. Poté byli vyzváni k následnému vyplnění databáze produktů, které jim byly v rámci dotazníkové akce již zaslány. Produkty měli rozdělovat do následujících devíti priorit vycházejících ze Strategie udržitelného cestovního ruchu v Karpatech:

1. zdůraznění specifík a tradic regionu – regionální kulturní dědictví, památková péče a národopis, regionální potraviny, regionální značkové produkty, místní zážitky,

2. pěší turistika, cykloturistika, hipoturistika, lyžařská turistika, církevní turistika, naučné stezky a tematické okruhy,
3. místní malokapacitní a venkovské ubytování, agroturistika,
4. přeshraniční spolupráce a turistika,
5. přírodní dědictví, spolupráce s ochrannou přírodou, ekoturistika, oblasti temné oblohy,
6. lázeňství,
7. rekreace u vody,
8. přístupnost pro tělesně a smyslově postižené, sociální turistika – pro nízkopříjmové skupiny (rodiny s dětmi, mládež, senioři),
9. spoluúčast místních komunit a zvyšování povědomí veřejnosti o přírodním a kulturním dědictví a udržitelném cestovním ruchu, spolupráce s ostatními karpatskými destinacemi na produktech udržitelného cestovního ruchu.

Srovnávací analýza turistického potenciálu a stávající turistické infrastruktury v řešeném území

Touto analýzou byl pověřen bývalý dlouholetý zaměstnanec ÚÚR, zkušený geograf cestovního ruchu, autor více obdobných a osvědčených expertíz, RNDr. Jan Bína, CSc.

Před začátkem analýzy bylo nutné provést dva kroky:

- 1) Pro rámcovou kvantifikaci úrovně potenciálu a infrastruktury České republiky byla vytvořena osnova tak, aby bylo možné vzájemné porovnání obou kategorií, přičemž pro obě kategorie bylo stanoveno pět stupňů:

- | | |
|--------------------|--------------------|
| 1 – vysoká, | A – vysoká, |
| 2 – vyšší střední, | B – vyšší střední, |
| 3 – střední, | C – střední, |
| 4 – nižší střední, | D – nižší střední, |
| 5 – nízká. | E – nízká. |

Vzájemně srovnatelné ohodnocení umožňuje zařadit každý územní celek (vymezený v následujícím kroku) do některé z teoreticky možných skupin, od 1/A (velmi vysoký potenciál i infrastruktura) do 5/E (velmi nízký potenciál i infrastruktura).

Hlavní praktický význam klasifikace



Foto © Archiv Dobrovolného svazku obcí Barřův kanál

Vinobraní ve Strážnici

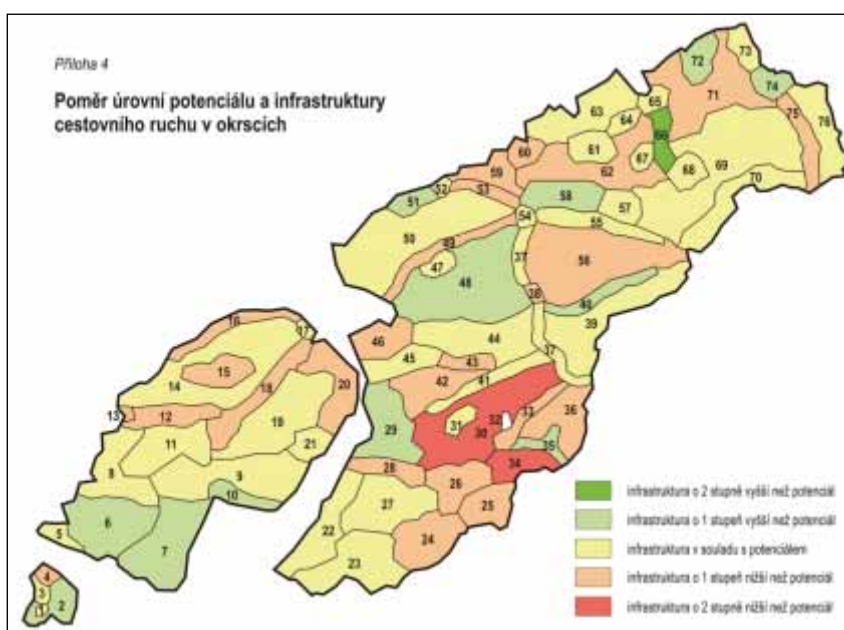
spočívá v nalézání územních celků s rozdílnou úrovní potenciálu a infrastruktury ČR, což je prvotní předpoklad pro to, aby vznikající disproporce byly účelně řešeny. V některých územích nepochybně existují dobré předpoklady pro cestovní ruch, ale vybavenost sloužící cestovnímu ruchu je nedostatečná a zasluhuje podporu, v jiných již stávající infrastruktura převyšuje potenciálové možnosti, a proto je vhodné její další kvantitativní růst utlumovat.

- 2) Byly vymezeny územní celky, v nichž byla analýza prováděna.

Porovnání úrovně potenciálu a infra-

struktury má ale smysl provádět jen u územních celků, které jsou relativně homogenní. Rozsah turistické vybavenosti bezlesých pahorkatin je třeba hodnotit jiným měřítkem než rozsah turistické vybavenosti horských partií. Vedle takové převládající homogenity na přírodním základě se uplatní i homogenita kulturní. Např. větší město se svým blízkým zázemím tvoří natolik homogenní celek, že se odlišuje od svého širšího okolí.

Podle principu relativní homogenity bylo vymezeno 76 územních celků, pro něž je zde užíván název okrsky. Jejich textové zpracování obsahuje oddíl





Dřevěný kostel ve Velkých Karlovicích se hřbitovem

Vymezení, Charakteristika potenciálu ČR (se samostatným pojednáním o přírodním a kulturním potenciálu), Charakteristika infrastruktury ČR a Závěr, resp. Závěr, specifické doporučení.

Výstupy a výsledky

Z diskusí při kulatých stolech vyplynuly následující **překážky a podněty v realizaci projektů cestovního ruchu**:

- nedostatek finančních prostředků na cestovní ruch v současném období;
- nesystémový přístup, pokud jde o podporu cestovního ruchu – potenciální žadatelé by uvítali, aby existovala dlouhodobá vize, co a jak bude podporováno, která by jim umožnila efektivnější dlouhodobé plánování;
- nespolupráce či špatná spolupráce mezi organizacemi cestovního ruchu;
- špatná a slabá propagace finančních nástrojů, destinací i produktů;
- neprovázanost jednotlivých záměrů;
- velký význam národních finančních zdrojů, které se zaměřují na oblasti nepodporované evropskými fondy a jejich výhodou je jednodušší administrativa ve srovnání s fondy evropskými;
- co nejrychlejší převod záměrů do praktických výsledků (proto jsou z pohledu MAS velmi přínosné „malé výzvy“).

Zásobník (databáze) produktů cestovního ruchu

Projekty z jednotlivých dotazníků byly sumarizovány. Protože jeden projekt splňuje obvykle více priorit, je celková suma projektů za kraj nižší, než jejich součet za jednotlivé priority.

Bilance za jednotlivé kraje vypadala následovně:



Velké Karlovice – Podřáté – typické dlouhé karpatské údolí s rozptýleným osídlením

Zlínský kraj

Celkový počet projektů: 67, nejvíce za priority vybrané typy turistiky (42), specifika a tradice regionu (40), spoluúčast a spolupráce místních komunit (31)

Olomoucký kraj

Celkový počet projektů: 69, nejvíce za priority vybrané typy turistiky (54), specifika a tradice regionu (28), spoluúčast a spolupráce místních komunit (24)

Moravskoslezský kraj

Celkový počet projektů: 42, nejvíce za priority vybrané typy turistiky (27), specifika a tradice regionu (14), ochrana přírody, ekoturistika (24)

Jihomoravský kraj

Celkový počet projektů: 112, nejvíce za priority vybrané typy turistiky (71), specifika a tradice regionu (66), turistika znevýhodněných osob (62)

Nejvíce projektů cestovního ruchu bylo navrženo v Jihomoravském kraji. Souvisí to s rostoucím zájmem o vinařskou turistiku v napojení na cykloturistiku, neboť velká část území Karpat (s výjimkou Hornácka) v tomto kraji se nalézá ve vinorodých oblastech.

Nejméně projektů vytvořili v Moravskoslezském kraji, kde velkou část Karpat zaujímá CHKO Beskydy s po-

měrně řídkým osídlením, a kde řadu aktivit přebírá Správa CHKO Beskydy. Vzniká zde však zajímavý projekt, Dům přírody Beskydy, s možným přesahem na celé Karpaty (minimálně na CHKO Kysuce na Slovensku a Żywiecki park krajobrazowy v Polsku).

Nejvíce projektů bylo navrženo v prioritě vybrané druhy turistiky, což má vztah nejen k úpravám terénu a značení pro pěší, cyklisty, běžkaře a jezdce na koni, ale i k četným a oblíbeným naučným stezkám. Na druhém místě jsou z pochopitelných důvodů specifika, tradice a kultura regionu v lidových zvycích, architektuře nebo i místní gastronomii. Na třetím místě uváděli respondenti spoluúčast místních komunit, ať šlo o projekty časově omezené, nebo projekty charakteru staveb či zařízení, neboť je známo, že na Moravě a Těšínském Slezsku fungují tradiční venkovské komunity dobře.

Podobné pořadí projektů jako v celém řešeném území bylo i v jednotlivých krajích. Pouze Moravskoslezský kraj měl na druhém místě projekty související s přírodním potenciálem díky tomu, že jde o nejvyšší, nejhornatější i přírodně nejzachovalejší část Karpat v ČR, tedy o to nejcennější, co lze v kraji navštívit.



Foto © Igor Kyselka

Stylově realizovaný autokemp v Ostrožské Nové Vsi

Nejméně projektů se vyskytuje v prioritě lázeňství, z toho nejvíce ve Zlínském kraji, kde je také nejvíce přirozených zdrojů (Luhačovice, Smrad'avka, Napajedla, Ostrožská Nová Ves, Kostelec u Zlína). Aktivní je rovněž Jihomoravský kraj, i když ve skutečnosti jde v mnoha případech spíše o wellness, tedy o lázeňské služby bez přírodního zdroje.

Úplný přehled všech údajů o projektech v tabulkách a grafech včetně názvů projektů, jejich příslušnosti k jednotlivým předkladatelům byl shrnut v publikaci „Cestovní ruch v Karpatech v České republice“ dostupné na webových stránkách Ministerstva pro místní rozvoj a Ústavu územního rozvoje.

*Ing. Igor Kyselka, CSc.
garant úkolu za ÚÚR*