

NÁMĚSTÍ VE FRÝDLANTU

Vladimír Balda, Jiří Jandourek

Náměstí T. G. Masaryka ve Frýdlantu bylo zrekonstruováno podle návrhu, který vzešel z architektonické soutěže uspořádané městem v roce 2002. Celá plocha náměstí byla nově předlážděna kamennou dlažbou, materiálem odpovídajícím významu centrální plochy v historickém městě. S novou kašnou se do středu města vrátila i bronzová socha Albrechta z Valdštejna, která se dochovala z původní kašny, odstraněné krátce po válce. Kompletní rekonstrukcí prošly inženýrské sítě a náměstí je nově osvětleno soustavou stožárových a zemních světel. Obyvatelé města užívají opravené náměstí druhým rokem a celý prostor obstál i při Valdštejnských slavnostech, nejvýznamnější kulturně-společenské akci pořádané městem, kde počet návštěvníků dosahuje čísla třicet tisíc.

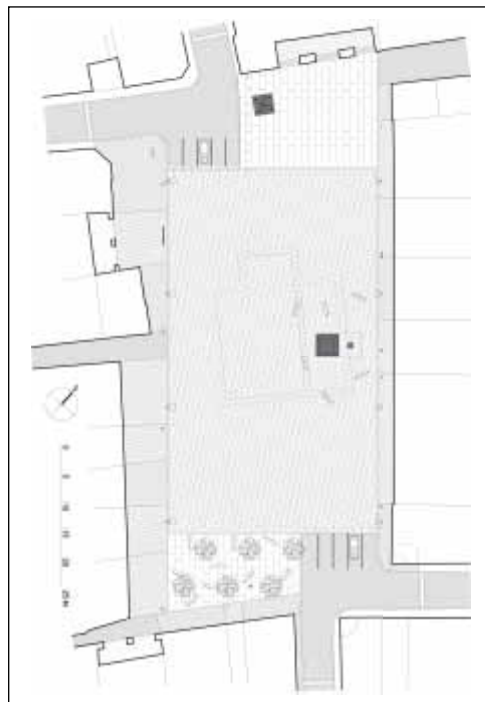
Geneze projektu a jeho realizace

Město Frýdlant je centrem jednoho ze severních výběžků České republiky, který je podle názvu města také pojmenován. Jedná se o území, které od zbytku Čech oddělují Jizerské hory a je součástí pohraniční oblasti Sudet obývané až do konce druhé světové války převážně německy mluvícím obyvatelstvem. Město a jeho náměstí proto pamatuje dramatické okamžiky pohnuté historie 20. století, průvody nacistů, dva příjezdy Rudé armády nebo demonstrace při listopadových událostech v roce 1989.

V prvním desetiletí obnovené demokracie město smysluplně investovalo desítky milionů korun do zanedbané infrastruktury sítí a komunikací. Takto investované peníze ale nebyly při běžné procházce městem vidět

a vlastního náměstí se úpravy dotkly jenom minimálně. První polistopadoví zastupitelé přejmenovali náměstí po prvním československém prezidentovi T. G. Masarykovi, ale současně si uvědomovali nedostatky v jeho vzhledu a provozu.

Idea rekonstrukce náměstí se objevila v již novém územním plánu, jehož zpracovatel vytvořil i prvotní zadání pro tolik potřebnou úpravu celého prostoru. Dalším významným důvodem pro rekonstrukci byly Valdštejnské slavnosti, nejvýznamnější kulturně-společenská akce pořádaná městem každé dva roky. Celý podnik se odehrává hlavně na ploše náměstí, jehož dosavadní podoba nevyhovovala druhu této akce funkčně ani esteticky.



Situční plán náměstí



Střed města s vyznačením průhledových os a nedochovaných hradeb

Vedení města v čele s tehdejší starostou Jindřichem Wurmlem zaujaly dobře provedené rekonstrukce náměstí v Litomyšli a ve Svitavách. V obou zmíněných městech byla rekonstruována náměstí a přilehlé ulice v samém centru památkové zóny. V tom se situace shodovala s Frýdlantem, který byl městskou památkovou zónou vyhlášen na začátku devadesátých let.

S očekáváním možného příspěvku z evropských fondů na generální regeneraci náměstí se vedení města rozhodlo zpracovat projekt rekon-

strukce, aby tím zvýšilo své šance při získávání příspěvku. Po více diskusích se frýdlantští zastupitelé rozhodli vybrat autora rekonstrukce náměstí formou veřejné architektonické soutěže vycházející z podmínek České komory architektů. Vedení města v záměru uspořádat architektonickou soutěž podpořil i tehdejší děkan Fakulty architektury při TU v Liberci prof. Jiří Suchomel, se kterým zástupci města záměr konzultovali, a který nakonec stanul i v čele soutěžní poroty.

Z celkového počtu 23 zájemců odevzdalo soutěžní návrh 8 týmů a vybírání vítězného návrhu se tak nestalo formální záležitostí, ale intenzivním jednáním s cílem najít pro město to nejlepší řešení.

Jako komplikace se překvapivě ukázalo začlenění návrhu kašny do zadání soutěže. Členové poroty nenašli návrh, který by je přesvědčil provedením náměstí i kašny současně. Porotci se proto v průběhu zasedání rozhodli vzhled kašny z hodnocení všech návrhů vyjmout a dále posuzovat pouze návrh vlastního náměstí bez kašny. Soutěžní porota nakonec vybrala náš návrh.

Jako vítězové jsme byli vyzváni ke zpracování zadávací dokumentace, vycházející ze soutěžního návrhu. Návrh byl kladně přijat zastupiteli města s výhradami k typu veřejného osvětlení a vzhledu kašny. Původní světla, která jsou zobrazena na historických pohlednicích, se nedochovala, a nebylo možné je na náměstí znovu umístit nebo vytvořit jejich repliky. Pro hlavní nasvětlení jsme proto vybrali zcela soudobá tělesa s nepřímým osvětlením, které navrhl architekt světového renomé Renzo Piano, a která osvětlují ulice a náměstí mnoha historických měst po celém světě.

Stejně jako světla se nedochovala ani původní kašna z roku 1934, protože byla záhy po konci druhé světové války zničena coby objekt vzniklý z iniciativy původních německých obyvatel. Shodou okolností se zachovala bronzová socha Albrechta z Valdštejna, která byla dominantou původní kašny, a která byla dlouhá léta osazena na nádvoří frýdlantského zámku. Frýdlant je historicky s osobou

vévody Albrechta velmi spojován a to i přesto, že zdejší panství měl v držení pouhých 14 let, až do své násilné smrti. V podmínkách soutěže byl určen jasný požadavek zpracování návrhu kašny s umístěním sochy. Pojali jsme návrh bez jakýchkoliv reminiscencí na původní kašnu zcela soudobě, včetně osazení bronzové sochy vévody.

Použití soudobých světel zastupitelé města nakonec odsouhlasili, ale návrh kašny přijat nebyl, ačkoliv jsme zpracovali návrh v několika odlišných variantách. Město na rekonstrukci nemělo potřebnou investici a dvakrát neúspěšně žádalo o dotaci v odstupe několika let. S nejasnou vidinou způsobu financování rekonstrukce náměstí se vzhled kašny postupně vytratil i z jednání zástupců města.

V roce 2009 město Frýdlant získalo na třetí pokus dotaci z operačního programu ROP Severovýchod a mohlo začít pracovat na úpravě náměstí. Nový starosta Daniel Ramzer přesvědčil zastupitele o nutnosti kašnu realizovat v rámci celkové regenerace náměstí a požádal o zpracování dalšího návrhu, pro který by se dal najít v zastupitelstvu konsenzus. Návrh, podle kterého se kaš-

na nakonec realizovala, zastupitele přesvědčil a bylo možné začít s přípravou celkové regenerace náměstí.

V druhé polovině roku 2009 začaly stavební práce na úpravě náměstí. Kromě vlastních povrchů se modernizovala celá infrastruktura inženýrských sítí a úpravy zasáhly i do přilehlých ulic. Práce neprobíhaly v celé ploše, ale postupně ve vybraných částech, tak aby život na náměstí nebyl na řadu měsíců zcela paralyzován. Již od počátku na náměstí probíhal archeologický průzkum, který archeologové vyhodnotili jako překvapivě úspěšný. V průběhu průzkumu uspořádali několik hojně navštěvovaných prohlídek pro občany města. Objevené základy původní radnice se nakonec promítly do dlažby náměstí a o výsledcích archeologického průzkumu podrobně informuje tabule v blízkosti knihovny v rohu náměstí.

V srpnu roku 2010 zasáhla Liberecký kraj ničivá blesková povodeň. Ušetřen nebyl ani Frýdlant a voda se do ulic města dostala i přes dosud účinně fungující pobřežní regulaci koryta řeky Smědé, vybudované na začátku 20. století. Shodou šťastných okolností byl



Foto © Jirí Jiroutek

Vlajkosláva před budovou radnice



Foto © Alex Jungmann

Kašna a podstavec se sochou Albrechta z Valdštejna

v té době archeologický průzkum již ukončen a stavební práce nebyly započaty v celé ploše náměstí. Škody na ploše náměstí sice nebyly příliš velké, ale stavební práce se na čas zastavily.

Ve chvíli, kdy se město z povodňové části vzpamatovalo, rozběhly se i přerušené práce na rekonstrukci náměstí. Další průběh již byl standardní bez výraznějších komplikací. Rekonstrukční práce byly dokončeny v dojednaném termínu a dodržen byl i rozpočet.

Výsledek rekonstrukce byl publikován v mnoha tuzemských i zahraničních médiích a jako autoři jsme za realizaci obdrželi i národní cenu za architekturu Grand Prix 2013 v kategorii Úpravy urbanistického parteru.

Po dokončení rekonstrukce se začaly objevovat i kritické hlasy poukazující na „prázdnotu“ náměstí. Volná plocha uprostřed náměstí byla základním konceptem návrhu a vycházela ze zadání vytvořit prostor pro pravidelně i nepravidelně pořádané akce. Navrhli jsme tradiční náměstí jako volné veřejné prostranství, které ale životem musejí naplnit sami občané města.

Popis rekonstrukce

Hlavní ideou rekonstrukce frýdlantského náměstí bylo vytvořit nezastavěný a výrazně nečleněný veřejný prostor, který by umožnil všem obyvatelům a návštěvníkům konat zde různorodé aktivity (trhy, koncerty, divadelní představení atd.).

Centrální plocha obdélníkového tvaru je vydlážděna čedičovými kostkami střední velikosti a barevně je tak v kontrastu vůči ostatnímu dláždění použitému na náměstí. Prostor před radnicí je vydlážděn velkoformátovými žulovými deskami, které mají zvýraznit důstojnost tohoto prostoru. V protilehlém rohu náměstí jsou stejné desky použity v prostoru s několika platany, které by měly v budoucnu poskytovat stín návštěvníkům restauračních zahrádek. Ostatní plochy vymezené pěším jsou dlážděny drobnými kostkami světlého odstínu a do rastru dlažby se promítá historická parcelace domů po obvodu náměstí.



Detail kašny

Foto © Jiří Jiroušek



Noční průvod pořádaný při Valdštejnských slavnostech

Foto © Radek Petrášek

Ve dvou zbývajících rozích (rovněž protilehlých) jsou umístěna parkování a pouze v těchto místech je náměstí přístupné pro automobily. Plochy pro parkování i pojezd aut jsou vydlážděny velkými žulovými kostkami a s výjimkou těchto ploch je zbývajících část náměstí pro běžný automobilový provoz nepřístupná. Náměstí je s výjimkou zvýšených obrub zálivů pro parkování realizováno jako bezbariérové.

Hlavní dominantou náměstí je kašna spolu se sochou Albrechta z Valdštejna. Kašnu tvoří mělká mísa čtvercového půdorysu vytesaná ze žulového

masivu. Voda vyvěrá ze středu mísy a přetéká přes její okraje do žulového koryta osazeného po obvodu kašny v úrovni dlažby náměstí. Strojovna vodního hospodářství je umístěna ve sklepení blízkého domu. Bronzová socha Albrechta z Valdštejna, situovaná mimo vlastní kašnu, stojí na samostatném podstavci z jemnozrné žuly. Podstavec je provrtán otvory kruhového průřezu vytvářející průhledy zacílené na zajímavé detaily fasád okolních domů. Další významnou dominantou je vlajkosláva před radnicí tvořená čtyřmi sloupy z lepeného dřeva zakončenými nerezovými špičkami.

Náměstí je vybaveno mobiliářem navrženým výhradně pro něj. Jedná se o pítka a koše kombinující ocel a kámen, lavičky z lepeného dřeva a informační panel se základními informacemi o městě a výsledcích proběhlého archeologického průzkumu.

rální obdélníkové plochy na delších stranách náměstí. Dominanty – kašna se sochou, vlnkosláva před radnicí a stromy v rohu náměstí – jsou osvětleny zemními světly osazenými do dlažby nebo kamenných desek. Slavnostně nasvětlena je i radnice kombinací

zemních světel a reflektorů umístěných na střeších okolních domů.

Časový průběh rekonstrukce:
2002 – architektonická soutěž
2004 – projekt
2009–2011 – realizace

V rámci rekonstrukce bylo instalováno nové veřejné a slavnostní osvětlení náměstí. Pro hlavní osvětlení byla zvolena stožárová světla s nepřímým osvětlením. Světla jsou umístěna ve stejných odstupech po obvodu cent-

Zastavěná plocha	4 600 m ²
Užitná plocha	4 600 m ²
Počet parkovacích míst	9
Zeleň (počet a druh stromů)	7 ks, platan
Náklady	32,7 mil. Kč z Evropského fondu pro regionální rozvoj 4,6 mil. Kč z rozpočtu města

Při návštěvě Frýdlantu jsme oslovili několik místních občanů a položili jim stejnou otázku:

Považujete náměstí v nové podobě za přínos pro město, jste spokojeni s jeho funkcí a podobou, nebo máte vůči němu výhrady?

Zaměstnankyně informačního centra:

Lidé, kteří k nám do centra přicházejí, se k nové podobě náměstí často vyjadřují. Většina ohlasů je pozitivní, ale místním lidem chybí na náměstí více zeleně.

Marcela, administrativní pracovnice:

Jsem ráda, že z náměstí zmizelo parkoviště, volná plocha je příjemná, centrum města je díky tomu hezké a reprezentativní.

Lucie, na mateřské dovolené:

Nové náměstí je určitě lepší, než bývalo dříve, ale bohužel při úpravách zmizela řada stromů, není tu žádný stín. Socha se podle mého názoru na zdejší náměstí moc nehodí, měla by být na jiném místě.

Jana Hudečková, magistra lékárny:

Náměstí bylo před rekonstrukcí v hrozném stavu, jsem ráda, že teď už se nemusíme před návštěvníky města stydět, konečně nejsme „sto roků za opicemi“. Líbí se mi hlavně prostor s kašnou a sochou, uvítala bych trochu víc zeleně. Také je škoda, že někteří majitelé se o své domy příliš dobře nestarají.

Považuji za přínos, že náměstí už neslouží jako parkoviště, někdy to ale přináší problémy se zásobováním. Dopoledne do desáté hodiny mohou auta přijet až před provozovnu, jenže přesný čas se nepodaří vždy domluvit s dodavateli. Dvě místa vyhrazená pro tyto účely na okraji náměstí bývají často obsazena, a pak se zboží musí přenášet ze vzdálenějšího parkoviště.

Zdroj: tabletový magazín Architural 06/2013, www.architural.cz

*Ing. arch. Vladimír Balda
Ing. arch. Ing. Jiří Jand'ourek*

ENGLISH ABSTRACT

The square in Frýdlant, by Vladimír Balda & Jiří Jand'ourek

The T. G. Masaryk Square in the town of Frýdlant was renovated on the basis of the winning project in an architectural contest announced by the municipality in 2002. The whole area of the square was newly set with stone paving, a material corresponding to the importance of the central zone of a historic town. Together with a new fountain, a statue of Albrecht von Wallenstein, which had remained from the fountain removed shortly after the war, returned to its original place. Utility lines underwent complete renovation as well. The square is now lit by a system of pillar and ground lighting. Frýdlant's inhabitants have been using the renovated square for two years now, successfully hosting the Wallenstein festival as the most important event organized by the municipality, with thirty thousand visitors.