

Program evropské územní spolupráce ESPON 2020 vydal na podzim letošního roku novou publikaci s názvem Evropská územní revize a s podtitulem Územní spolupráce pro budoucnost Evropy. Publikace je především příspěvkem do debaty o evropské politice soudržnosti po roce 2020.

Program zprávu oficiálně představil na konferenci dne 12. října v rámci Evropského týdne regionů a měst, který se každoročně koná na podzim v Bruselu. Konference se zúčastnilo na 200 delegátů z různých regionů a měst EU. Z významných hostů přijali pozvání Raffaello Cattaneo a Michiel Rijsberman, členové Výboru regionů a Iskra Mihaylová, předsedkyně Výboru pro regionální politiku Evropského parlamentu. Všichni přítomní se shodli na skvělém načasování publikace a nutnosti tvorby politik EU na základě předkládání spolehlivých dat a důkazů o rozvoji území EU.



Raffaello Cattaneo uvedl: „Potřebujeme politiku založenou na důkazech, nikoliv na emocích nebo spekulacích. Případná dezintegrace EU, kterou si někteří politici přejí, by vedla k ekonomickým problémům ve všech evropských regionech a územích. Zpráva o území nám poskytuje potřebná data pro lepší tvorbu evropských poli-

tik.“ Pochvalně se o vydané publikaci v předmluvě vyjadřuje i Corina Crețu, komisařka EU pro regionální politiku. Za důležité považuje nejenom ideální čas pro její prezentaci, ale i zpracování dat pro funkční oblasti evropského území, nikoliv pouze pro vymezené administrativní jednotky.

Samotný obsah publikace na konferenci představili ředitelka EGTC ESPON Ilona Raugze a s EGTC spolupracující expert Kai Böhme. Zpráva vychází z informací a dat získaných ze sedmi projektů aplikovaného výzkumu programu ESPON a poskytuje nejen přehled o rozmanitosti evropského prostoru, ale také o vzájemných vazbách a intenzivní spolupráci mezi různými subjekty v Evropě.

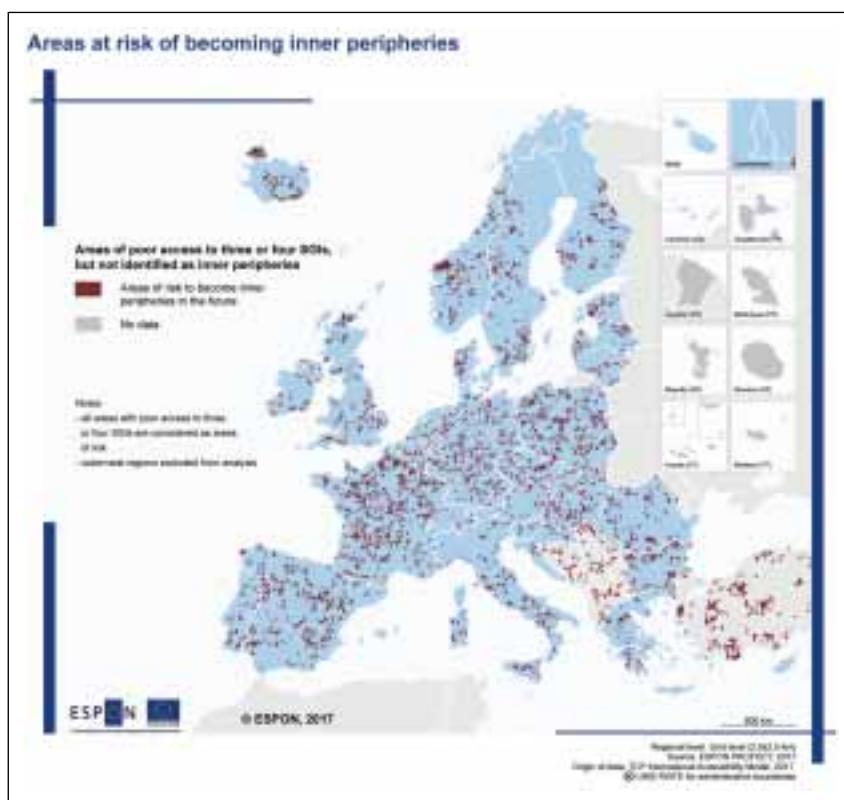
Prvních sedm kapitol se zabývá problémem stárnutí a migrací, zaměstnaností ve znalostní ekonomice, podporou hospodářského růstu prostřednictvím malých a středních podniků a přímých zahraničních investic, podporou ob-

novitelných zdrojů energie, rozvoje cirkulárního hospodářství, rozvoje dopravní a digitální dostupnosti a zlepšení kvality života prostřednictvím lepší dostupnosti veřejných služeb. Poslední devátá kapitola shrnuje a zdůrazňuje nejdůležitější politické ukazatele a poznatky z předešlých kapitol jako základní stavební kameny pro budoucí politiku soudržnosti po roce 2020.



Kai Böhme představuje publikaci

A jaké závěry ze zprávy o evropském území plynou? Napříč dokumentem se zdůrazňuje potřeba posílit územní rozměr, včetně funkční spolupráce v oblasti politiky soudržnosti po roce 2020,



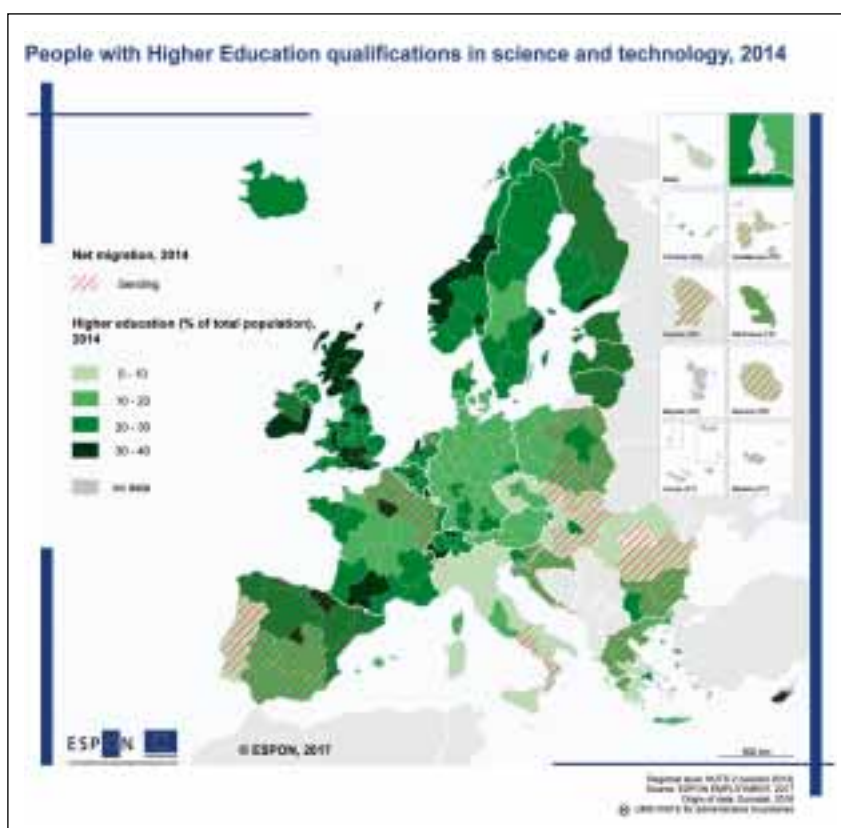
Oblasti, u kterých hrozí, že se stanou vnitřními periferiemi

a to především posílením územní spolupráce ve všech Evropských strukturálních a investičních fondech. Analýza územní rozmanitosti Evropy, dle které má být politickým cílem územní soudržnost, zdůrazňuje, že s územní koncentrací obyvatelstva roste ekonomická činnost a naopak. Tato tendence bude do budoucna spíše posilovat.

Městská centra západní a severní Evropy přitahují stále mladší ekonomicky aktivní obyvatelstvo, což způsobuje vyliďňování mnoha regionů východní Evropy a venkovských regionů. Současně růst center metropolí oslabuje i růst menších měst v Evropě, s výjimkou středně velkých měst. Do budoucna lze očekávat pokračující vzdalování se měst a venkova. Na jednu stranu technologický vývoj na některých místech pomáhá ke sblížení měst a venkova, ale na stranu druhou vzrůstá riziko vnitřních periferií, kde poskytování služeb obecného zájmu není životaschopné a stále více oblastí se stává těmito vnitřními periferiemi.

Na základě provedených analýz se vývoj směrem k územně vyváženější socioekonomické soudržnosti zastavil s nástupem hospodářské a finanční krize v roce 2008. Předpokládá se, že nynější růst HDP bude i v dalších několika letech pokračovat s tím, že nejvyšší růst se očekává v evropském jádru počínaje švýcarskými regiony, přes jižní Německo, Českou republiku, Slovensko a jihozápadní Polsko dále na východ. ve zbylých částech Evropy může být růst HDP výrazně pomalejší. Rychleji porostou na úkor venkova již zmíněné metropolitní oblasti, a to jak z pohledu HDP, tak i zaměstnanosti. Sociální nerovnosti se mohou i dále prohlubovat jak mezi různými částmi Evropy, tak i mezi regiony jedné země a mezi lidmi žijícími ve stejném městě či regionu. Přijatelnost tohoto trendu začíná dosahovat svých limitů a mít své politické důsledky.

Ze závěrů zprávy dále vyplývá, že pomocí nových technologií a inovací lze sice budovat nová regionální centra a produkce může být více decentralizována, avšak přitažlivost lokality bude pro nové hráče i nadále důležitá. Do značné míry lze tedy očekávat, že



Lidé s vyšším vzděláním v oblasti vědy a techniky

další vlna technologických změn (čtvrtá průmyslová revoluce) tyto sociální nerovnosti ještě zvýší. V současnosti jsou hlavními inovačními centry hlavní evropská města a městské regiony severozápadní Evropy. Podíváme-li se na podporu technologií a rozvoj malých a středních firem v této oblasti, rozmístění subjektů je vyváženější. Přesto lze předpokládat, že některé regiony zejména v Chorvatsku, Bulharsku, Maďarsku, Polsku, Rumunsku, Slovensku a Španělsku mohou čelit větším problémům než jiné. V oblasti cirkulární ekonomiky a ekologických inovací jsou hlavními tahouny západní a jižní Německo, Dánsko, jižní část Velké Británie, část Belgie, Nizozemska a další metropolitní oblasti a hlavní města EU.

Na územní vazby lze pohlížet buď jako na toky, které ovlivňují náš každodenní život v dané oblasti, nebo jako na toky v širší perspektivě. Toky do městských center, které potvrzují výše zmíněnou koncentraci, utvářejí naši každodenní realitu. Služby veřejného zájmu jsou nabízeny zejména ve více obydlených oblastech a obyvatelé menších center musejí za službami dojíždět. Nově je mnoho služeb nabízeno prostřednictvím sdílené

ekonomiky, pro jejíž funkčnost je třeba mít dostatečný lidský potenciál. Toky do hlavních ekonomických center tvoří širší obraz a jsou charakterizovány většími vzdálenostmi a specializovanějšími centry. Centra excelence jsou sice omezena na několik velkých urbanizovaných oblastí v západní a severní Evropě, ale aby byla konkurenceschopná ve světovém měřítku, propojení s jinými centry v Evropě prostřednictvím různých forem spolupráce je pro ně zásadní (subkontrakty či vysílání zaměstnanců). U toků přímých investic je doloženo, že 70 % všech neevropských firem v Evropě je umístěno ve velkých městských centrech a pouze 6 % ve venkovských oblastech. Migrační toky v Evropě také potvrzují trendy územní koncentrace, ať již se jedná o vnitřní či vnější migraci. Neevropské migranty jsou přitahováni k větším městským centrům nejen kvůli pracovním příležitostem, ale i proto, že hledají skupiny obyvatel jejich vlastní kultury. U migrace pracovních sil se z pohledu vysílajících zemí jedná o ztrátu lidských zdrojů, ale lze vysledovat i pozitivní zpětné účinky, jakými jsou tok informací, investic, dovedností a obchodních vazeb. Tyto vazby jsou při tvorbě místních politik často podceňovány.

Evropská územní revize zdůrazňuje ve svých závěrech nutnost územní spolupráce v rámci funkčních oblastí, a to mezi městem a venkovem, v přeshraničních regionech a v oblasti nadnárodní a makroregionální spolupráce. Na úrovni přeshraničních regionů je doporučeno posílit spolupráci v oblastech stárnutí a demografických změn, integrace trhů práce, posílení znalostní ekonomiky, hledání společných řešení pro růst malých a středních podniků, investic

a hledání symbióz v oblasti průmyslové výroby a problematiky obnovitelných zdrojů, poskytování dopravních služeb na úrovni funkčních oblastí a služeb veřejného zájmu a další. U nadnárodních a makroregionálních regionů jde o především o řešení otázek spojených s migrací (uvnitř i mimo Evropu) a s přeshraničním tokem uprchlíků. Dále je to spolupráce v oblastech tlumení trendů centralizace u znalostní ekonomiky, zajištění přenosových infrastruktur

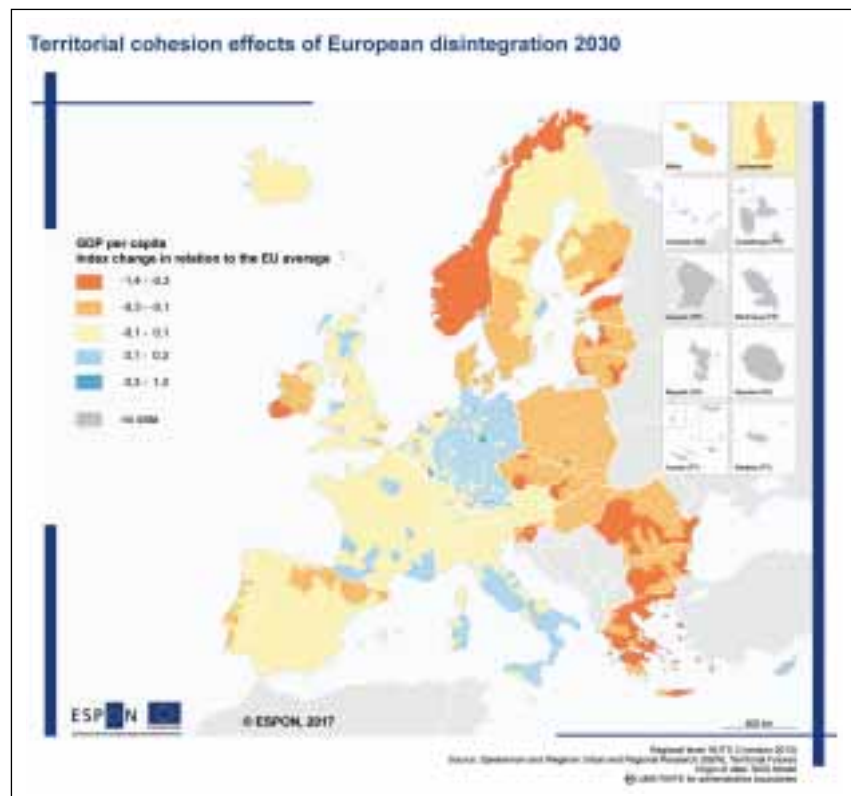
spolupráce co do obnovitelných zdrojů, rozvoje cirkulární ekonomie, podpory nových technologií, vyvíjení nadnárodních ICT řešení aj.

Důležitým předpokladem pro prohlubování územní spolupráce ve funkčních oblastech je další mapování a analýza vzájemných územních vazeb na evropské úrovni a modely vznikajících sítí. Program ESPON se bude dle slov ředitelky EGTC Ilony Raugze snažit hrát i nadále klíčovou roli při poskytování potřebných dat a důkazů o územní spolupráci.

Zpráva vychází v době, kdy některá území EU se pro populisty volající po odchodu z EU stávají snadnějším cílem. Jednotlivé analýzy i celá publikace jsou však jasným důkazem o tom, že žijeme ve stále více propojeném světě. Události na jednom místě nesporně mají dopad i jinde a vývoj není vázán žádnými hranicemi. Zvažovat plány a činnosti v širším územním kontextu je skutečně nezbytné a případná dezintegrace EU by vedla k redukci ekonomického růstu téměř ve všech regionech EU.

Webovou verzi publikace si můžete stáhnout na: <https://www.espon.eu/european-territorial-review>

*Mgr. Milada Hroňková
Odbor evropské územní spolupráce
Ministerstvo pro místní rozvoj*



Dopady evropské dezintegrace na územní soudržnost