

ATLAS MORAVSKOSLEZSKÉHO KRAJE

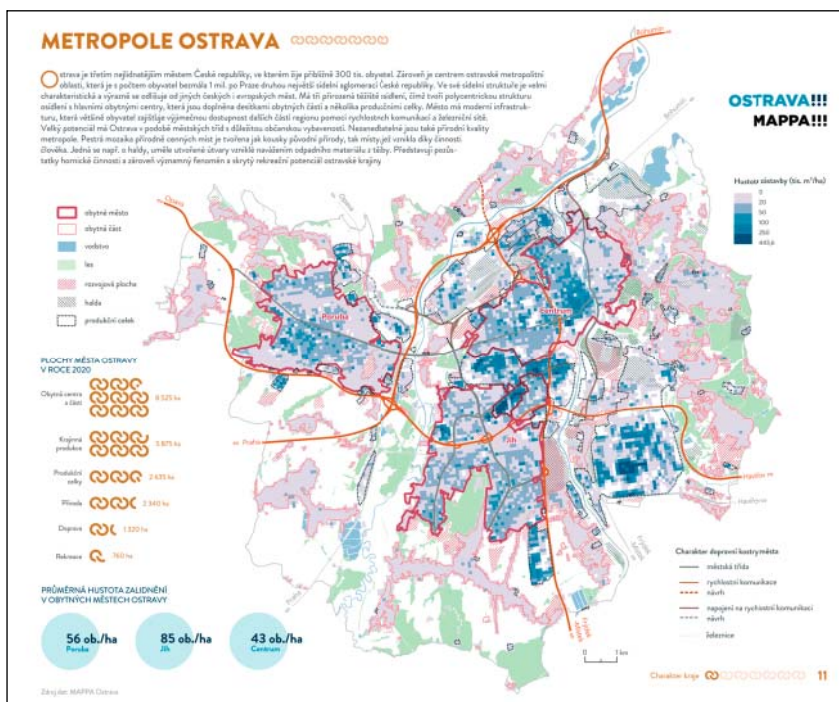
Jaroslav Burian, Stanislav Šťastný, Radim Fojtík

Česko je zemí s dlouhou tradicí atlasové tvorby. Atlasy patří neodmyslitelně k výstupům, které vznikaly především na akademických pracovištích, nicméně v posledních letech roste jejich tvorba také z rukou soukromých firem. Svoje místo si na trhu našly také tematické atlasy jednotlivých krajů (např. Vysočina nebo Jihomoravský kraj), které mohou nacházet uplatnění i v oblasti regionálního rozvoje nebo strategického a územního plánování. Nový atlas, který vznikl ve spolupráci společnosti Urban Planner s Katedrou geoinformatiky Univerzity Palackého v Olomouci, má nyní také Moravskoslezský kraj. Příspěvek popisuje atlas z pohledu použitých dat, obsahu, mapových výstupů a také možného využití v oblasti regionálního rozvoje a strategického a územního plánování.

Atlasová tvorba v Česku

Atlas je většinou autorů [např. Vozenílek, 2004; Čapek, 1992] popisován jako soubor map, které jsou vzájemně provázané svým účelem, měřítkem, tematikou a úrovní generalizace do jednotného a systematicky uspořádaného díla. Atlasy mohou být klasifikovány dle mnoha kritérií, nejčastěji dle účelu, zobrazeného území, obsahu nebo dle technického provedení. Podrobně se tvorbou atlasů v Česku zabývají komerční společnosti (autoatlasy nebo školní atlasy) státní instituce (např. ústavy Akademie věd) a dále potom akademická pracoviště, která vytvářejí především tematické atlasy (např. Univerzita Palackého v Olomouci, Česká zemědělská univerzita nebo Vysoká škola báňská – Technická univerzita Ostrava).

Atlasová tvorba má v Česku (dříve v Československu) dlouhou tradici, za zmínku jistě stojí rozsáhlá díla vzniklá v minulém století [Atlas republiky Československé RČS (1935), Atlas Československé socialistické republiky ČSSR (1966)]. Z moderních atlasů lze zmínit např. Atlas krajiny České republiky [2009] a potom celou řadu tematických atlasů – např. Atlas podnebí Česka [2007], Atlas fenologických poměrů Česka [2007] nebo Atlas činnosti speciálně pedagogických center [2013]. Významné jsou v posledních letech také aktivity studentů, kteří ve svých diplomových pracích vytvořili např. Statistický atlas Olomouce v infografickém provedení [2017] nebo Tematický atlas Olomouckého kraje v infografickém provedení [2020]. Význam a využitelnost regionálních tematických atlasů si uvědomují také jednotlivé kraje, a tak v minulosti



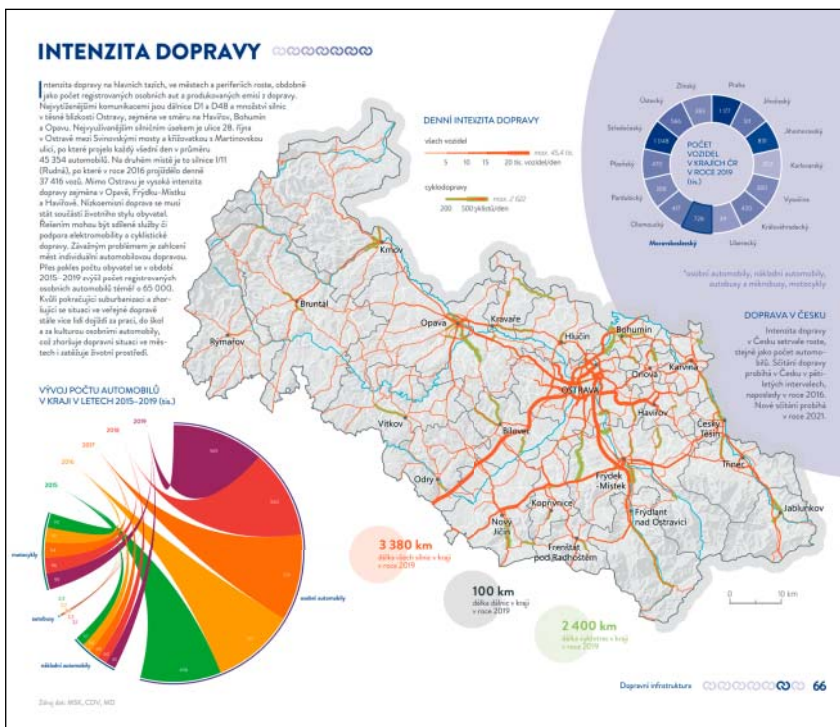
vzniknul Tematický atlas Jihomoravského kraje [2017], Tematický atlas Kraje Vysočina [2015] a Tematický atlas Olomouckého kraje [2008].

Obsah atlasu

Atlas Moravskoslezského kraje je rozdělen do osmi kapitol odpovídajícím členění Strategie rozvoje kraje 2019–2027 (Strategie kraje), o které jsme psali v čísle 03/2020. Téma pokrývají jak obecné a očekávané oblasti (např. správu, přírodní podmínky nebo obyvatelstvo kraje), tak témata zaměřená na podnikání, vzdělání, dopravu, ochranu přírody nebo zdravotní a sociální služby. V atlase se tak můžete setkat s netradičními mapami, kterým předcházela poměrně náročná příprava dat. Mezi tyto specializované mapy

patří například mapa nehodovosti, kriminality, časové dostupnosti krajského města či zdravotnické záchrané služby, připojení domácností na vysokorychlostní internet, vodní a větrné eroze, pivovary a jiné.

Snahou autorů bylo zpracovat jednotlivá témata nejen fakticky a kartograficky správně, ale především atraktivně v souladu s vizuálním stylem Moravskoslezského kraje. V atlase proto najdete celkem 532 prvků, z toho 111 map, 93 grafů a diagramů, 12 schémat, 74 tabulek a přehledů, 123 textových polí a 119 ilustrací (fotografie a loga). Oproti podobným atlasům, které si některé kraje v minulosti nechaly zpracovat, má Atlas Moravskoslezského kraje více než dvojnásobný rozsah a při jeho procházení vám jeden večer možná nebude stačit.



zobrazovaného jevu. Porovnáním počtu prstýnků je možné získat kvantitativní srovnání prezentovaných hodnot. U většiny témat je uvedeno také grafické srovnání krajů pro vybraný ukazatel. Díky tomu je možné vyhodnocovat daný jev nejen v rámci kraje, ale také v porovnání s ostatními kraji.

Data

Základem atlasu je obrovské množství datových sad, bez kterých by takovéto dílo nemohlo vzniknout. V mnoha případech samotné vyhledání dat a jejich následné zpracování vyžadovalo více úsilí než samotná vizualizace. Jednalo se obvykle o přepočty dat do vhodných územních jednotek, jejich generalizace nebo agregace za delší časové období. Základními prostorovými daty pro tvorbu velké části mapových výstupů byla data ÚAP (územně analytických podkladů), data ze ZÚR (zásad územního rozvoje) a data od ČSÚ (Českého statistického úřadu).

Dále byla využita celá řada nejrůznějších datových sad, především od státních institucí. Jedná se například o Ministerstvo školství, mládeže a tělovýchovy, Ministerstvo práce a sociálních věcí, Ministerstvo pro místní rozvoj, Ministerstvo vnitra, Krajský úřad Moravskoslezského kraje, Agenturu ochrany přírody a krajiny, Český hydrometeorologický ústav, Český úřad zeměměřický a katastrální, Českou geologickou službu nebo Policii ČR. Část z nich je poskytována formou otevřených dat (Open data), což značně urychlilo tvorbu atlasu. Kromě toho byly využity také komerční databáze, a to informace o ekonomických subjektech od společnosti Bisnode a data o rychlostech dopravy prostřednictvím API Here WeGo. Za zmínku stojí také využití dat OpenStreetMap nebo dat z projektu WorldClim. Data pro detailní mapu Opavy poskytla MAPP (Městský ateliér prostorového plánování a architektury). Pozitivní informací je, že naprostá většina dat je buď veřejně dostupná, nebo jsou k dispozici veřejně správě zdarma, tudíž podobný atlas je možné sestavit pro jakékoliv území Česka.

Mapy

Hlavní mapy jsou sestaveny v měřítku 1 : 500 000, vedlejší v měřítku 1 : 750 000. Převažují především kartogramy (za obce) a kartodiagramy (za ORP) doplněné bodovými znaky. Témata z oblasti přírodních podmínek využívají zejména metody bodových, liniových a plošných znaků. Většina map je doplněna také stínovaným reliéfem, který doplňuje in-

formace o členitosti území a také působí jako atraktivní grafický prvek.

Významnými prvky téměř každé strany atlasu jsou nejen mapy, ale také doplňující infografika tvořená nejrůznějšími typy grafů nebo schémat. Hodnoty nebo vývoj tématu v čase jsou znázorněny prstencovým grafem. Jeden prstýnek je rozdělen na 18 segmentů reprezentujících poměrnou hodnotu

V atlase záměrně absentují témata dojížděky a vzdělanostní struktury obyvatel, neboť jde o datové sady sledované pouze v rámci SLDB, které probíhá jednou za desetiletí. Aktuálně dostupná data jsou k dispozici pouze z posledního SLDB v roce 2011 a jsou již značně zastaralá. Po zveřejnění dat z nového SLDB se tak bude nabízet využití těchto dat pro aktualizaci atlasu.

Využití atlasu

Mezi hlavní uživatele atlasu by měli patřit pracovníci veřejné správy, především krajského úřadu, ale také zaměstnanci městských úřadů. Největší využití může atlas nalézt u odborníků na územní a strategické plánování, na odborech regionálního rozvoje nebo jako podpůrný materiál pro výuku na školách.

Kapitoly atlasu korespondují s prioritními tematickými oblastmi Strategie kraje tak, aby byly dokumenty vzájemně propojené. Další přidanou hodnotou je skutečnost, že v sobě atlas nese vyhodnocení hlavních a vedlejších indikátorů stanovených ve strategických cílech. Současně je možné celou řadu map využít také pro potřeby aktualizací územně analytických podkladů Moravskoslezského kraje, jelikož tematicky reflektují sledované jevy (část B) dle vyhlášky č. 500/2006 Sb., o územně analytických podkladech, územně plánovací dokumentaci, a o způsobu evidence územně plánovací činnosti.

Díky atraktivnímu grafickému zpracování, pestrosti témat a snadné dostupnosti však může být atlas zajímavý také pro širokou laickou a odbornou veřejnost.

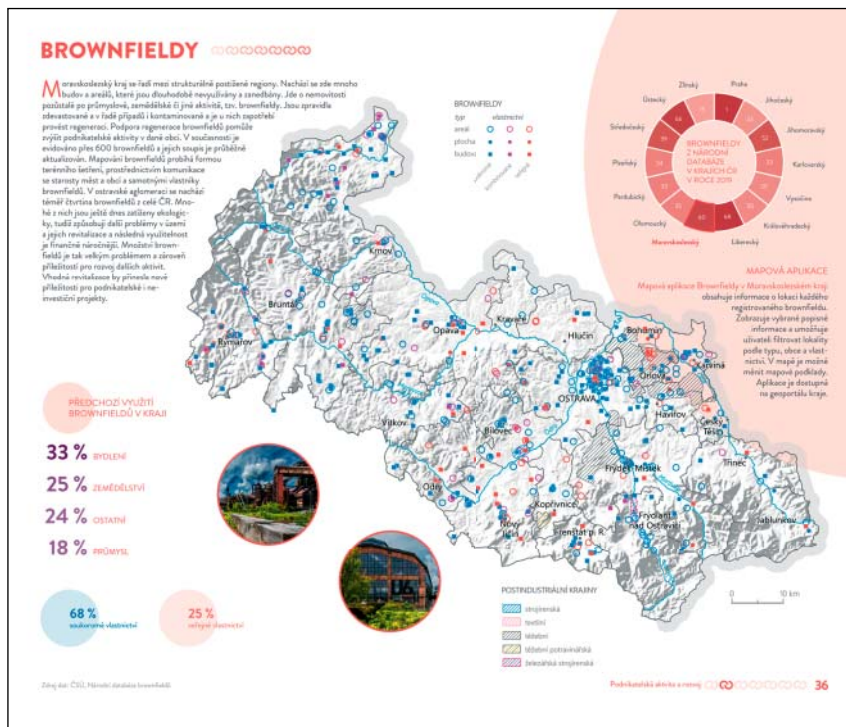
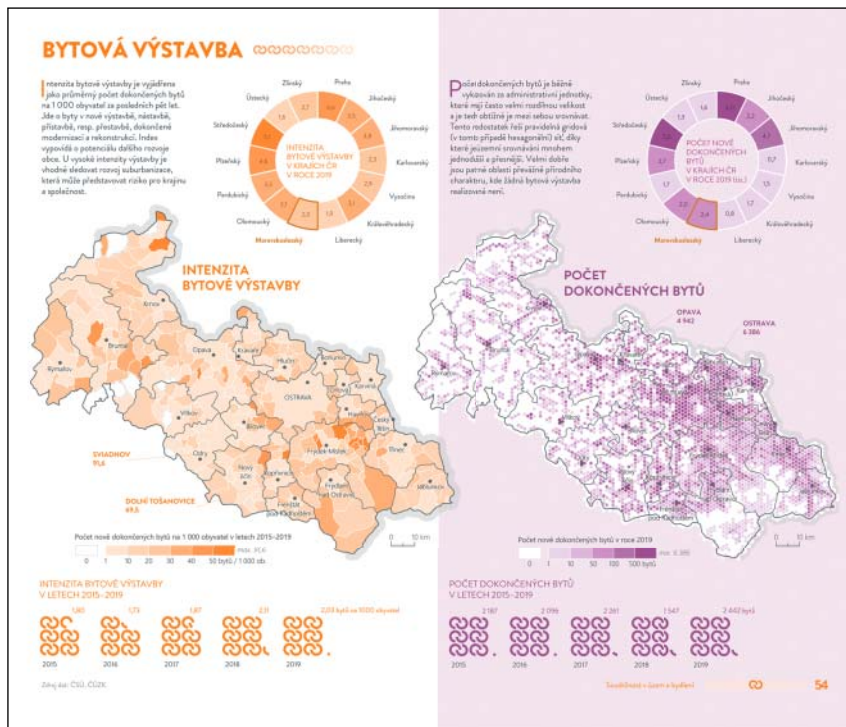
Dostupnost atlasu

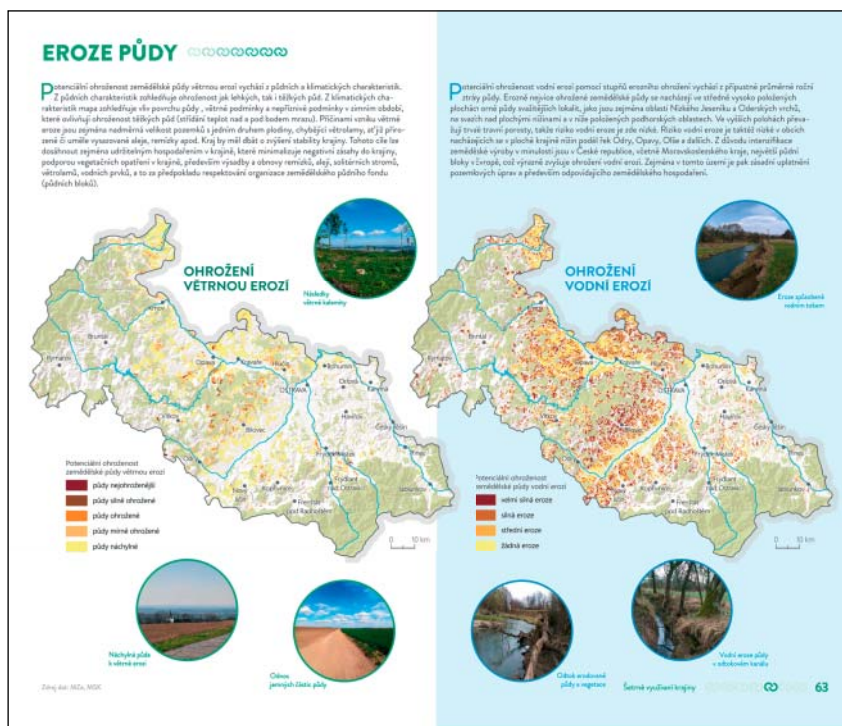
Atlas je sestaven jako interaktivní PDF soubor umožňující snadné procházení mezi jednotlivými kapitolami. Současně byla vytvořena také verze bez postranního interaktivního panelu, která je určena k tisku. Atlas je dostupný ke stažení na webu Moravskoslezského kraje (<https://www.msk.cz/cs/temata/mapy/atlas-moravskoslezského-kraje-7374>) a dále také na webu hrájemskrajem.cz (<https://hrájemskrajem.cz/rozvoj-kraje/jak-jej-neznate>) v podobě vložené prohlížečky (bez interaktivních funkcí). Doporučená citace atlasu je:

BURIAN, Jaroslav a kol. (2021): Atlas Moravskoslezského kraje: lidé, podnikání, prostředí. Olomouc: Urban Planner, s. r. o., pro Moravskoslezský kraj. 89 s. ISBN 978-80-270-9454-7.

Použitá zdroje:

- LÁSKA, V., PANTOFLÍČEK, J. (eds.). *Atlas republiky Československé RČS*. Vojenský zeměpisný ústav, Praha: Orbis, 1935. 55 s.
- Atlas Československé socialistické republiky. Praha: Československá akademie věd, 1966.
- ČAPEK, R. a kol. *Geografická kartografie*. 1. vyd. Praha: Státní pedagogické nakladatelství, 1992. 373 s. ISBN 80-04-25153-6.





HÁJKOVÁ, L., VOŽENÍLEK, V., TOLASZ, R. a kol. *Atlas fenologických poměrů Česka / Atlas of the phenological conditions in Czechia*. Praha: Český hydrometeorologický ústav, 2012. 311 s. ISBN 978-80-86690-98-8.

HRNČIAROVÁ, T. a kol. *Atlas krajiny České republiky*. Praha: Ministerstvo životního prostředí České republiky, 2009. 331 s. ISBN 978-80-85116-59-5.

MICHALÍK, J., VOŽENÍLEK, V., BRYCHTOVÁ, A., VONDRÁKOVÁ, A. *Atlas činnosti speciálně pedagogických center*. Olomouc: Univerzita Palackého v Olomouci, 2013. ISBN 978-80-244-3464-3.

MÍKOVÁ, T., TOLASZ, R. a kol. *Atlas podnebí Česka / Climate atlas of Czechia*. 1. vyd. Praha: Český hydrometeorologický ústav, 2007. 255 s. ISBN 978-80-244-1626-7.

PORTEŠ, Martin. *Statistický atlas Olomouce v infografickém provedení* [online]. Olomouc, 2017 [cit. 9. 10. 2019]. Dostupné z: <http://www.geoinformatics.upol.cz/dprace/bakalarske/portes17/>. Bakalářská práce.

Tematický atlas Jihomoravského kraje. 3. vydání. Brno: Jihomoravský kraj, 2017. ISBN 978-80-7393-481-1.

Tematický atlas Kraje Vysočina. 2. vydání. Jihlava: Kraj Vysočina, 2015. ISBN 978-80-87521-27-4.

Tematický atlas Olomouckého kraje. Praha: Kartografie PRAHA, a. s., 2008. ISBN 978-80-7393-053-0.

ŽEJDLÍK, Jakub. *Tematický atlas Olomouckého kraje v infografickém provedení* [online]. Olomouc, 2020 [cit. 9. 10. 2019]. Dostupné z: <http://www.geoinformatics.upol.cz/dprace/bakalarske/zejdlík20/>. Bakalářská práce.

VOŽENÍLEK, V. *Aplikovaná kartografie I. tematické mapy*. 2. vyd. Olomouc: Univerzita Palackého, 2004. 187 s. ISBN 80-244-0270-X.

doc. RNDr. Jaroslav Burian, Ph.D.
Katedra geoinformatiky
Přírodovědecká fakulta
Univerzita Palackého v Olomouci

RNDr. Stanislav Šťastný
Urban Planner, s. r. o.

Mgr. Radim Fojtík
Oddělení strategického plánování
Krajský úřad Moravskoslezského kraje

ENGLISH ABSTRACT

An atlas of the Moravian-Silesian Region, by Jaroslav Burian, Stanislav Šťastný and Radim Fojtík

The Czech Republic is a country with a long tradition of making books of maps. Besides being an essential output of academic workplaces, atlases have become a point of growing interest for private publishers. Thematic atlases of particular regions such as the Region of Vysočina and the South Moravian Region sell well and can be used in regional development and strategic/spatial planning. An atlas of the Moravian-Silesian Region has recently been co-published by the agency Urban Planner and the Department of Geoinformatics of Palacký University of Olomouc. This article is a description of the atlas in terms of data used, content and map output as well as its potential for use in regional development and strategic and spatial planning.