

O PUBLIKACÍCH K REGENERACI PANELOVÝCH SÍDLIŠŤ

Regenerace panelových sídlišť je dlouhodobý postupný proces zaměřený na sociální, ekonomické, urbanistické, architektonické a technické zhodnocení stávajících sídlišť. Výsledkem regenerace je přeměna sídlišť ve víceúčelové územní celky a všestranné zlepšení obytného prostředí.

A) Všeobecné informace o Programu regenerace panelových sídlišť

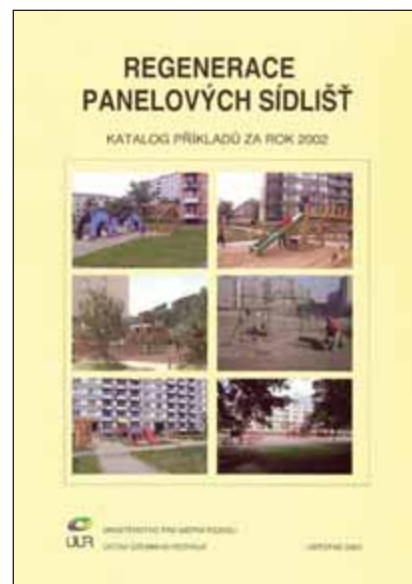
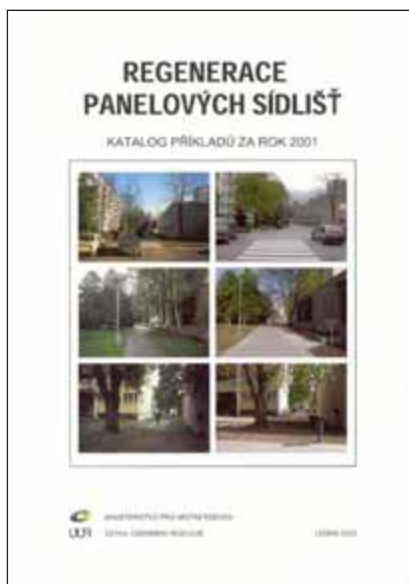
Mají-li se území sídlišť zhodnotit tak, aby se stala plnohodnotnými částmi obcí, je nezbytné přistupovat k řešení jejich problémů komplexně. Vzhledem k rozsahu sídlišť, množství nahromaděných problémů a ekonomické náročnosti jejich řešení je regenerace dlouhodobým procesem. Pouze globální přístup zajistí řešení problémů v logickém časovém sledu a zabezpečí efektivní vynakládání finančních prostředků. Pro realizaci tohoto procesu je nezbytným předpokladem spojení státních, obecních a soukromých investic.

Domy a jejich okolí tvoří nedílný celek. Zatímco na opravy, zateplování a další úpravy panelových bytových domů existuje již delší dobu několik dotačních titulů, na úpravy celého prostředí a okolí panelových domů se dlouho zapomínalo.

Nařízením vlády č. 494/2000 Sb. ze dne 18. prosince 2000 byly stanoveny podmínky pro poskytování dotací ze státního rozpočtu na podporu regenerace panelových sídlišť. Nařízení vlády jednoznačně vymezuje úpravy, na které lze čerpat dotaci z Programu regenerace panelových sídlišť, a stanoví podmínky a upřesňující informace pro získání dotace. Přílohou vládního nařízení je postup při zpracování projektu regenerace a obsahové náležitosti projektu.

Jednou z podmínek pro zapojení do Programu regenerace panelových sídlišť je aktivní přístup obce k provádění úprav. Zastupitelstvo obce se schválením projektu regenerace zavazuje, že obec až do ukončení realizace záměrů projektu každoročně vyčlení ve svém rozpočtu částku, odpovídající 30% výše odhadovaných nákladů na příslušnou etapu.

Racionální a bezkolizní postup regenerace je nutné zajistit zpracováním projektu regenerace pro celé území sídliště.



Titulní stránky katalogů za rok 2001 a 2002

Řešení projektu musí být v souladu se schválenou územně plánovací dokumentací a s programem rozvoje obce a musí vycházet z oprávněných nároků obyvatel sídliště. Pořizovatelem projektu regenerace, obsahujícím analýzu a návrh, je obec. Realizace navržených úprav je většinou rozdělena do několika etap, jejichž rozsah a časový harmonogram je dán finančními možnostmi obce.

Dosavadní poznatky a zkušenosti ukazují, že při přípravě a návrhu projektu regenerace sídliště je nutné hledat kompromisy v řešení jednotlivých problémů, které by byly přijatelné pro všechny obyvatele. Stát a obec mohou pomoci při zajišťování zlepšení obytného prostředí sídliště. Obyvatelé však nemohou být pouze pasivními pozorovateli, ale musejí se sami aktivně podílet a angažovat na spoluvytváření a zachování nového prostředí.

Realizace Programu regenerace panelových sídlišť byla zahájena v roce 2001, kdy ve 14 vybraných podporovaných akcích bylo proinvestováno 231

mil. Kč, dotace byly poskytnuty ve výši 150 mil. Kč. Program pokračoval v roce 2002, kdy bylo ve formě státní dotace 18 městům a obcím přiděleno 80 mil. Kč, proinvestováno bylo 135 mil. Kč. Při schvalování státního rozpočtu na rok 2003 nezískalo Ministerstvo pro místní rozvoj pro program potřebné finanční zdroje, ale pro rok 2004 se opět podařilo finanční prostředky na Program regenerace panelových sídlišť prosadit. Zájem obcí o státní dotaci stoupá, což dokladuje počet žádostí, který vzrostl z 33 v roce 2001 na 70 v roce 2002. Dá se předpokládat, že zájem ze strany měst a obcí se bude i v dalších letech zvyšovat.

Výsledky aktivní činnosti Ministerstva pro místní rozvoj a jeho dobré spolupráce s místní samosprávou prezentují publikace, zpracované Ústavem územního rozvoje Brno. Ten spolupracuje mimo jiné jako „republikové poradenské středisko pro otázky regenerace panelových sídlišť“. Dlouhodobě se zabývá územními problémy sídlišť a podílel se i na přípravě Programu regenerace panelových sídlišť. Byl pověřen Ministerstvem pro

PROGRAM REGENERACE PANELOVÝCH SÍDLIŠŤ 2001

schválený pořadník žadatelů o dotaci /v milionech Kč/

Poř. č.	Kraj	Okres	Obec	Název akce	Dotace MMR
1.	Jihočeský	Tábor	Tábor	Regenerace panelového sídliště „Nad Lužnicí“ – I. etapa	20,987
2.	Moravsko-slezský	Karviná	Havířov	Realizace projektu regenerace panel. sídliště Šumbark II v rámci řešení Regulačního plánu regenerace panelového sídliště Šumbark II	29,796
3.	Pardubický	Pardubice	Pardubice	Regenerace panel. sídliště Pardubice – „Pravý břeh Labe“ (Centrum Polabiny I, Parkoviště Bělehradská, Hřiště Grusova, Družstevní)	14,070
4.	Pardubický	Svitavy	Litomyšl	Regenerace panelového sídliště „Komenského náměstí“ v Litomyšli – I. etapa	12,859
5.	Pardubický	Ústí nad Orlicí	Česká Třebová	Regenerace panel. sídliště „Lhotka“ v České Třebové – I. etapa	0,752
6.	Středočeský	Benešov	Sázava	Regenerace panel. sídliště „9. května“ v Sázavě	18,443
7.	Středočeský	Rakovník	Rakovník	Regenerace panel. sídliště „Pražská“ v Rakovníku	4,940
8.	Ústecký	Chomutov	Klášterec nad Ohří	Regenerace panel. sídliště v ulici Žitná – vybudování nových parkovacích stání	2,778
9.	Ústecký	Chomutov	Klášterec nad Ohří	Regenerace stávajících komunikací v ulicích 17. listopadu, J.A. Komenského, Dukelská, Pionýrů a Lesní	6,460
10.	Ústecký	Louny	Louny	Regenerace panel. sídliště „Louny – západ“	9,486
11.	Zlínský	Zlín	Slavičín	Regenerace panel. sídliště Slavičín – „Malé Pole“ – I. etapa	4,062
12.	Zlínský	Uherské Hradiště	Uherské Hradiště	Regenerace panel. sídliště Jarošov – Louky v Uherském Hradišti	9,330
13.	Zlínský	Vsetín	Vsetín	Regenerace panel. sídliště Vsetín – „Jasenka“ – I. etapa	5,029
14.	Zlínský	Zlín	Zlín	Regenerace panel. sídliště „Jižní Svahy“ ve Zlíně (Centrální park Jižní Svahy – 1. a 2. stavba)	11,008

PROGRAM REGENERACE PANELOVÝCH SÍDLIŠŤ 2002

schválený pořadník žadatelů o dotaci /v milionech Kč/

Poř. č.	Kraj	Okres	Obec	Název akce	Dotace MMR
1.	Jihočeský	Tábor	Tábor	Regenerace panelového sídliště „Nad Lužnicí“, Tábor – 2. etapa	4,117
2.	Jihočeský	Strakonice	Strakonice	Regenerace panelového sídliště „Stavbařů“, Strakonice	1,563
3.	Liberecký	Semily	Jilemnice	Regenerace panelového sídliště „Spořilov“, Jilemnice	2,540
4.	Moravsko-slezský	Karviná	Havířov	Realizace projektu regenerace panel. sídliště Šumbark II – I. etapa v rámci řešení Regulačního plánu regenerace, Havířov – 2. etapa	7,957
5.	Moravsko-slezský	Ostrava - město	Ostrava – Mariánské Hory a Hulváky	Regenerace panelového sídliště „Fifejdy I“, Ostrava	8,222
6.	Moravsko-slezský	Frýdek - Místek	Třinec	Regenerace panelového sídliště „Terasa“, Třinec	0,744
7.	Olomoucký	Jeseník	Jeseník	Regenerace panelového sídliště „Tyršova“, Jeseník	2,631
8.	Olomoucký	Olomouc	Olomouc	Regenerace panelového sídliště „Úzké Díly – Mačkalov“, Olomouc	1,798
9.	Pardubický	Pardubice	Pardubice	Regenerace panelového sídliště „Pardubice - Pravý břeh Labe“ – 2. etapa	11,795
10.	Pardubický	Svitavy	Litomyšl	Regenerace panelového sídliště „Komenského náměstí“, Litomyšl – 2. etapa	5,097
11.	Pardubický	Svitavy	Polička	Regenerace panelového sídliště „Hegerova“, Polička	1,472
12.	Pardubický	Svitavy	Svitavy	Regenerace panelového sídliště „Svitavy – Lány“	5,500
13.	Středočeský	Benešov	Sázava	Regenerace panelového sídliště „9. května“, Sázava – 2. etapa	3,605
14.	Ústecký	Chomutov	Kadaň	Regenerace panelového sídliště „D“ a „B“, Kadaň	4,572
15.	Zlínský	Uherské Hradiště	Bojkovice	Regenerace panelového sídliště „Čtvrť 1. máje“, Bojkovice	2,945
16.	Zlínský	Zlín	Otrokovice	Regenerace panelového sídliště „Střed I“, Otrokovice	6,993
17.	Zlínský	Zlín	Slavičín	Regenerace panel. sídliště „Malé Pole“, Slavičín	3,273
18.	Zlínský	Vsetín	Vsetín	Regenerace panel. sídliště „Jasenka“, Vsetín – 2. etapa	5,176

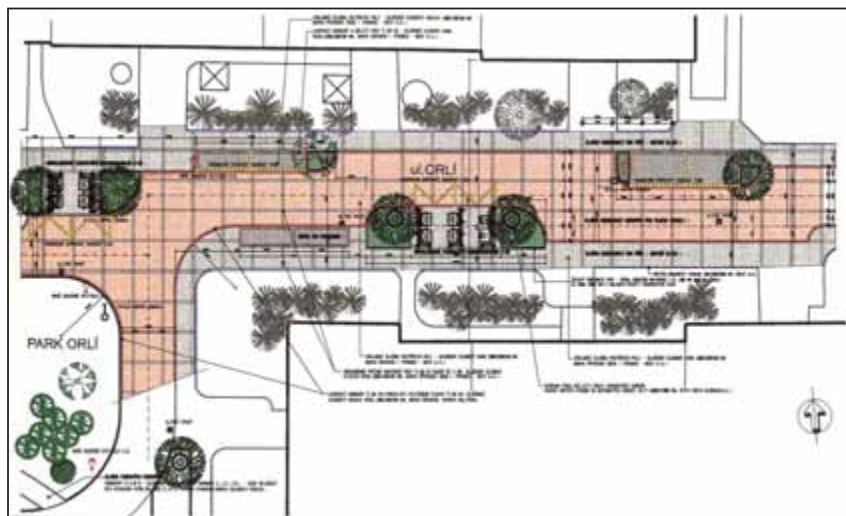
ETAPY REGENERACE PANELOVÝCH SÍDLIŠŤ 2001 A 2002

Ozn.	Obec	Sídliště	Dotace MMR 2001*	Dotace MMR 2002*	Etapa 1 2001	Etapa 2 2002
1.	Bojkovice	Čtvrť 1. máje		2,945		
2.	Česká Třebová	Lhotka	0,752			
3.	Havířov	Šumbark II	29,796	7,957		
4.	Jeseník	Tyršova		2,631		
5.	Jilemnice	Spořilov		2,540		
6.	Kadaň	Sídliště „B“ a „D“		4,572		
7.	Kláštorec nad Ohří	Sídliště v ulici Žitná	2,778			
8.	Kláštorec nad Ohří	Ulice 17. listopadu, J.A. Komenského, Dukelská, Pionýrů a Lesní	6,460			
9.	Litomyšl	Komenského náměstí	12,859	5,097		
10.	Louny	Regenerace panel. sídliště „Louny – západ“	9,486			
11.	Olomouc	Úzké Díly – Mačkalov		1,798		
12.	Ostrava – Mariánské Hory a Hulváky	Fifejdy I		8,222		
13.	Otrokovice	Střed I		6,993		
14.	Pardubice	Pardubice - Pravý břeh Labe	14,070	11,795		
15.	Polička	Hegerova		1,472		
	Rakovník	Pražská	4,940			
16.	Sázava	9. května	18,443	3,605		
17.	Slavičín	Malé Pole	4,062	3,273		
18.	Strakonice	Stavbařů		1,563		
19.	Svitavy	Svitavy – Lány		5,500		
20.	Tábor	Nad Lužnicí	20,987	4,117		
21.	Třinec	Terasa		0,744		
22.	Uherské Hradiště	Jarošov – Louky	9,330			
23.	Vsetín	Jasenka	5,029	5,176		
24.	Zlín	Jižní Svahy	11,008			

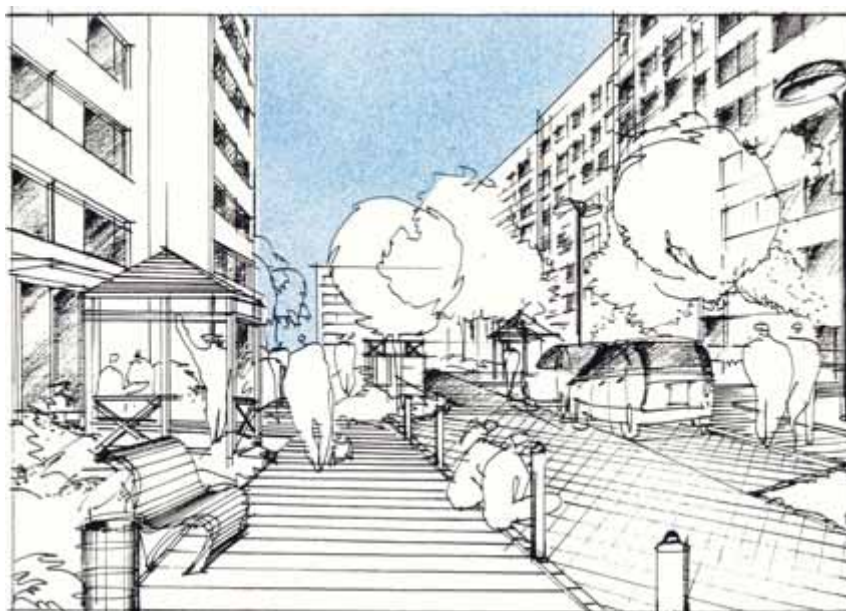
Vysvětlivky:

Označení etap regenerace panelových sídlišť v ČR se státní dotací za roky 2001 a 2002

* v miliónech Kč



*Regenerace panelového sídliště v Havířově - Šumbarku, II. etapa
Fragment spárořezu dlažeb*



*Regenerace panelového sídliště v Havířově - Šumbarku, II. etapa
Perspektivní skica*

místní rozvoj poskytovat bezplatné konzultace obcím i zpracovatelům jednotlivých projektů.

B) Publikace k Programu regenerace panelových sídlišť

Ústav územního rozvoje Brno vydal dvě publikace, týkající se výše uvedeného programu: „Regenerace panelových sídlišť – katalog příkladů za rok 2001“ a „Regenerace panelových sídlišť – katalo-

g příkladů za rok 2002“. Vydání katalogů bylo inspirováno pozitivními výsledky kontrol, provedených Ministerstvem pro místní rozvoj v rámci vyhodnocení účinnosti Programu regenerace panelových sídlišť. Pro zpracování publikací byly využity projekty zapůjčené Ministerstvem pro místní rozvoj. Další podklady poskytla jednotlivá oslovená města.

Katalogy nabízejí obcím, projektantům a realizátorům regenerace výběr nejzdařilejších již ukončených akcí, prezen-

tujících různé způsoby řešení regenerace sídlišť. Ukázky jsou určeny pro srovnání i inspiraci. Také by měly sloužit jako určitá motivace a vzor pro další města a obce, které by se rozhodly program regenerace využít a na jejichž území se panelová sídliště s alespoň 150 bytovými jednotkami nacházejí. Těchto specifických urbanizačních jednotek je na území celé České republiky více než 300.

Oba katalogy shrnují výsledky realizace dvouletého období Programu regenerace panelových sídlišť. Prezentují konkrétní názory a zkušenosti s regenerací v jednotlivých městech a obcích a upozorňují na případná úskalí při přípravě projektů. Jejich různorodost je dána konkrétními podmínkami a objektivními příčinami jako jsou např. velikost vlastního sídliště a období jeho výstavby, velikost města, ke kterému sídliště náleží, lokalizace sídliště v rámci města apod. Nejčastěji se vyskytujícími problémy sídlišť jsou monofunkčnost, technické závady objektů, nevyhovující řešení dopravy v klidu, nekoncepční úpravy, nedostatek údržby volných ploch a nedořešená návaznost sídliště na celkový organismus města. Základním trendem procesu zkvalitňování prostředí sídlišť je, kromě jeho estetických úprav a řešení dopravy v klidu, i vytváření nových podmínek pro různé volnočasové aktivity obyvatel všech věkových skupin, ale i případné vytvoření nových pracovních příležitostí.

V katalogu za rok 2001 byly použity příklady 9 měst:

- Havířov – sídliště Šumbark II;
- Litomyšl – sídliště Komenského náměstí;
- Pardubice – sídliště Pravý břeh Labe;
- Sázava – sídliště 9. května;
- Slavičín – sídliště Malé Pole;
- Tábor – sídliště Nad Lužnicí;
- Uherské Hradiště – sídliště Jarošov – Louky;
- Vsetín – sídliště Jasenka;
- Zlín – sídliště Jižní Svahy.

V katalogu za rok 2002 byly použity příklady 11 měst:

- Havířov – sídliště Šumbark II;
- Jilemnice – sídliště Spořilov;
- Kadaň – sídliště „B“ a „D“;
- Olomouc – sídliště Úzké Díly – Mačkalov;



*Regenerace panelového sídliště v Havířově – Šumbarku,
II. etapa
Stav komunikací před regenerací*



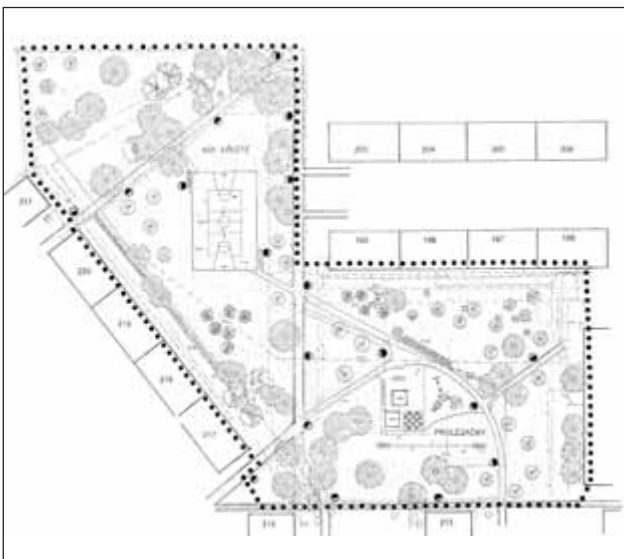
*Regenerace panelového sídliště v Havířově – Šumbarku,
II. etapa
Rekonstrukce pěších a vozidlových komunikací formou
„obytných ulic“*



*Regenerace panelového sídliště Pardubice – Pravý břeh
Labe, II. etapa
Vzhled sídliště před úpravou*



*Regenerace panelového sídliště Pardubice – Pravý břeh
Labe, II. etapa
Vzhled sídliště po úpravě*



*Regenerace panelového sídliště Pardubice – Pravý břeh
Labe, II. etapa
D14 – vnitroblok Varšavská – Nová – situace*



*Regenerace panelového sídliště Pardubice – Pravý břeh
Labe, II. etapa
D14 – vnitroblok Varšavská – Nová – perspektivní skica*



*Regenerace panelového sídliště Pardubice – Pravý břeh Labe,
II. etapa
Vzhled vnitrobloku sídliště před úpravou*



*Regenerace panelového sídliště Pardubice – Pravý břeh Labe,
II. etapa
Vzhled vnitrobloku sídliště po úpravě*

- Ostrava – sídliště Fifejdy I;
- Otrokovice – sídliště Střed I, II, III;
- Pardubice – sídliště Pravý břeh Labe;
- Sázava – sídliště 9. května;
- Strakonice – sídliště Stavbařů;
- Svitavy – sídliště Svitavy – Lány;
- Vsetín – sídliště Jasenka.

Katalogy jsou neprodejné, lze je najít v plném znění ve formě internetové prezentace na adrese www.uur.cz.

*Ing. arch. Hana Halasová
Ing. arch. Hana Šimková, Ph.D.
Ústav územního rozvoje Brno*