

WINTERTHUR, ŠVÝCARSKO

SULZER AREÁL

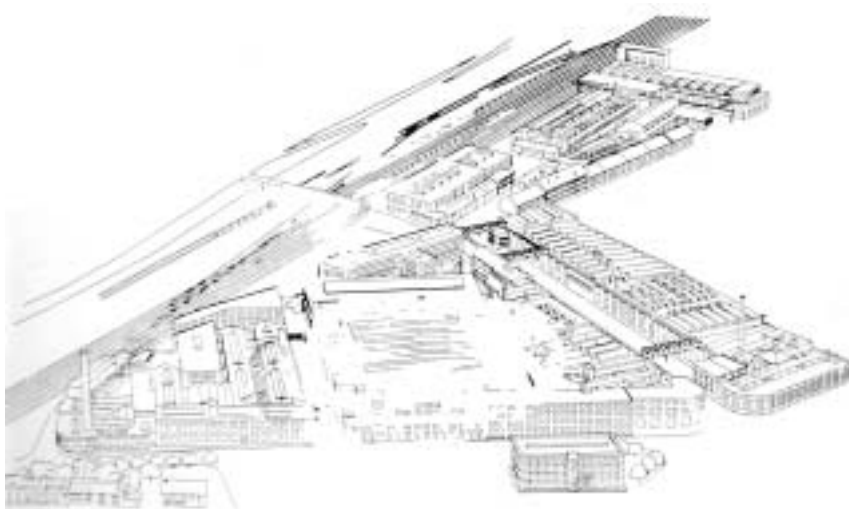
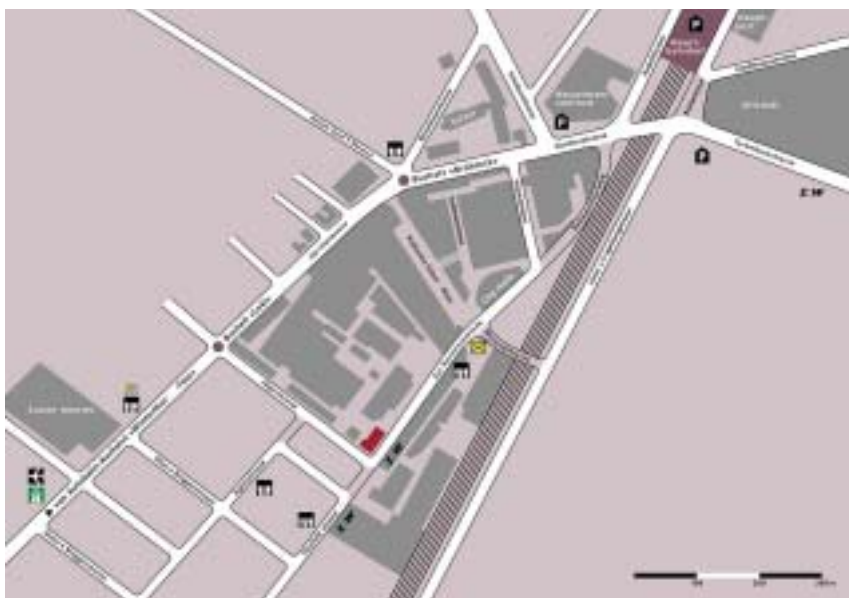


Schéma areálu Sulzer



Situace areálu Sulzer

Rozsáhlý historický průmyslový areál Sulzer je situován v centru švýcarského města Winterthur. V roce 1834 uzavřel Jacob Sulzer-Neuffert dohodu s městem Winterthur a na pozemku podél ulice Zürcherstrasse o rozloze 5 000 m² položil základní kámen společnosti bratrů Sulzerových. (Pozn.: Sulzer se osobně přátelil a spolupracoval s F. Wannieckem, zakladatelem brněnské strojírný Fridericha Wanniecka) První realizovanou stavbou byla budova č. 1834 (podle data realizace). Výrobu zahájili slévárstvím, později začali

vyrábět požární pumpy, textilní stroje a výrobky pro topenářství. Na počátku zaměstnávali pouhých 40 zaměstnanců, na přelomu století jich však bylo přes 3 000. Výrobu parních strojů vystřídala po uzavření kontraktu s Dieslem výroba lodních motorů. Během války a po fúzi s Escher Wyss AG Zurich se prosperita firmy zvýšila natolik, že firma zaměstnávala více než 30 000 zaměstnanců. Po naftařské krizi v roce 1990 však byla výroba ve staré továrně zastavena. Poprvé v historii tak počet zaměstnanců firmy v zahraničí přesahoval počet za-

městnanců ve Švýcarsku. V následujících letech prodává Sulzer některé ze svých dceřinných společností zahraničním firmám. V roce 2000 ohlašuje renovovaný Sulzer Biologics výrobu prvního biologického implantátu. Dnes firma Sulzer Medica (Centerpulse) dodává medicínskou techniku a vyrábí kloubní protézy, zatímco decentralizovaný Sulzer se nadále věnuje strojírenství a výrobě pump. Staré haly dlouho čekaly opuštěné na nové využití. Projekční práce přitom probíhají již 15 let, přesto areál dostává svou novou tvář teprve nyní.

Konverzi průmyslové továrny koordinuje firma Sulzer Real Estate Corporation. Ve spolupráci s externími odborníky a architekty (Jean Nouvel je autorem projektu konverze areálu Megalou) plánuje uspořádání, využití a pronájem těchto budov. Podporuje rovněž tvorbu a realizaci projektů, prováděných investory a novými uživateli.

Nová oblast se smíšenou funkcí v centru Winterthuru

Na parcele o rozloze 120 000 m² bývalého průmyslového areálu Sulzer (Stadt Mitte) v blízkosti hlavního železničního nádraží ve Winterthuru se realizuje nová městská čtvrť. Po decentralizaci průmyslu a přemístění hlavní produkce do Oberwinterthuru jsou nyní nabízeny rozsáhlé plochy pro nové pracovní příležitosti, převážně orientované na sektor služeb. Noví uživatelé se zabývali v původních továrních halách a nejrůznější firmy podnikající v oblasti terciéru zde umístily svá vedoucí pracoviště. Během tohoto slibného vývoje, od počátku 90. let, bylo nabídnuto na 1 000 nových pracovních a studijních míst.

Typologie budov a jejich vzájemná kombinace je opravdu různorodá. Sahá od obchodníků s kancelářským vybavením, sídla grafického studia specializovaného na počítačovou grafiku, až po výrobce pian a specialistu na veřejné stravování. Tzv. „City Hall“ (konvertovaná výrobní hala), se již proslavila pořádáním muzikálových představení a díky své výjimečné atmosféře, doplň-

né nejmodernější osvětlovací a ozvučovací technikou, se stala známým centrem pro multifunkční využití.

V letech 1996 a 1998 se do areálu nastěhovali noví prominentní uživatelé, mezi kterými lze uvést i firmu Vitra. Hala „Block 37“ s roller-parkem o rozloze 3 000 m² pro skateboardisty a inline-skatery se stala jedním z největších komplexů svého druhu v Evropě, podobně jako sídlo firmy Intershop Holding. Tato manažerská skupina obchodníků s mezinárodní působností v oblasti prodeje a nákupu nemovitostí vlastní v areálu dvě sousedící budovy.

Školení inženýrů, počítačových umělců a technického personálu

Další pozornost se zaměřila na nabídku vhodného zázemí a prostor pro oblast školství a vzdělávání. V roce 1991 se do bývalých výrobních budov areálu nastěhovali noví uživatelé:

1. Computer Integrated Manufacturing Center (CIM Centrum)
2. Katedra architektury, designu a pozemního stavitelství Univerzity uživatelských umění ve Winterthuru (ZHW, Hala 180)

Sílu, nový image a duch místa čerpají obě instituce především z jedinečné atmosféry uvnitř nevyužívané haly bývalé kovárny, která byla ponechána ve své průmyslové strohosti halové konstrukce, včetně původních jeřábů a velkoplošného zasklení. Stává se tak modelovým příkladem moderního využití původní průmyslové továrny. Za zmínku stojí rovněž využití dalších budov areálu pro Školící centrum a praxi v počítačovém umění ZLI a pro Univerzitu třetího věku Pro Didactica.

Hala 180 – vestavba do staré průmyslové haly 1991, 1997

Hala 180 imponujících rozměrů, postavená v roce 1924, původně sloužící jako kotlárna, je jednou z posledních hal skladištního areálu firmy Sulzer. Analýza stavebního programu a studium haly vedly ke stanovení zásad a k vytvoření vícepatrového ocelového stolu, vestavěného do prostoru haly. Vestavba spočívá ve čtyřech vložených deskách, které jsou od hlavní konstrukce stavby a obvodo-



Hala 1834, Intershop Holding



Technopark Winterthur

vých zdí odsazené. Díky tomu vzniká vymezený prostor, přístupný z horních pater prostřednictvím schodišť a spojovacích mostů. Na těchto galeriích, rozdělených do 12 skupin, je umístěno na 240 studijních míst. Pod galeriemi, na lehkých vyvýšených podestkách, jsou umístěny příruční bibliotéky a pracovní pedagů. V těsném sousedství, odděleně, pomocí lehkého systému příček, jsou umístěny seminární a přednáškové místnosti. V klínovité části haly se konají výstavy a jsou zde dostupné osobní počítače. Před halou, směrem do ulice Tossefeldstrasse je představena třípodlažní budova z režného zdiva. Ta obsahuje dílny, sanitární zařízení a skupinové místnosti pro studenty.



Technopark, detail fasády, stínící prvky



Hala 180, vstupní část



Pohled přes kolejiště



Hala G 48, zavěšené pavlače



Hala 180, katedra architektury ZHW

Za požárními stěnami tak zůstává ukryto jedno velké místo pro shromažďování. Analogicky, původně mistrovské kanceláře byly změněny na uzamykatelné prostory pro teoretickou výuku a pro kan-

Pohotový pronájem díky podpůrnému programu

Investicemi do podpůrného programu pro podnikání, za současného využití

celáře pedagogů. Nad nimi se nachází pracovní prostory pro mnoho studijních skupin, tři v nové halové části, jedna ve stávající části haly nad nově koncipovanou katedrou CAAD. Řadou opatření bylo docíleno vizuálního a funkčního provázání obou požární stěnou oddělených částí. Jihovýchodní fasáda, naproti kolejišti, byla dodatečně zasklena předsunutou zavěšenou fasádou. Díky otevřenému půdorysu se Hala 180 jeví jako velkoprostorová učebna.

stávajících budov, ponechaných ladem, při individuálním vybavení technickými instalacemi dle potřeb samotných nájemníků, zavedla korporace Sulzer Real Estate novodobou nájemní proceduru, umožňující tuctu malých podniků rychle se na ploše 1 300 m² za rozumnou cenu zavést a umožnit i nabídku práce až čtyřiceti dalším zaměstnancům rozdílných odborných dovedností, mezi jinými také architektům, konstruktérům, elektroinženýrům, malířům, počítačovým umělcům, oděvníkům a grafikům.

Atraktivní bydlení v loftových bytech

Vedle hudební haly „City Hall“ vzniklo v jedné z nejmarkantnějších budov nejstarší části výrobního areálu 27 loftových bytů o plošné výměře 110 m² a 200 m² a přibližně 600 m² obchodních ploch s uměním a designem. Dřívější hlavní skladovací budova z roku 1912 je monumentální stavbou ocelového skeletu s fasádou z režného zdiva, která se

mírně stáčí mezi ulicí Tössfeldstrasse a kolejistěm hlavního nádraží Wintertur. Značný zájem o byty se projevil tím, že se podařilo je prodat již v projektové fázi.

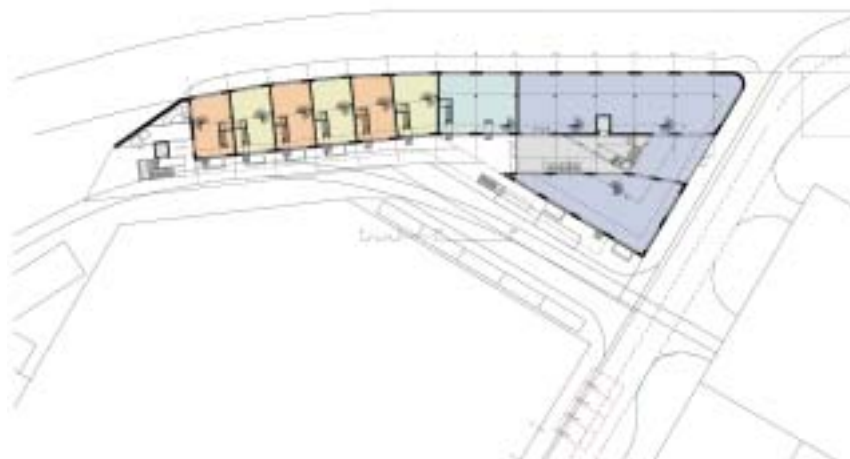
Bývalá skladištní hala G 48, je nyní památkově chráněným objektem. Její autenticita byla během rekonstrukce ve velké míře zachována. Všechny původní prvky a konstrukční detaily typické pro industriální architekturu, jako jsou exaktní ocelové podpory, stropy z hurdisek a režné pohledové zdivo na venkovní

fasádě, byly repasovány a zachovány. Fasáda z pohledového zdiva v ocelových rámech byla vyčištěna. Původní okna byla nahrazena velkoplošným trojitým zasklením, přičemž jejich původní průmyslový charakter zůstává nezměněn. Tyto historické prvky jsou nyní umocněny moderními akcenty, kterými jsou střešní nadstavby, zavěšené pavlače, galerie, mezonetové byty s točitým schodištěm a velkoplošná zasklení.

Ing. arch. Jiří Palacký ml.



Hala G 48, detail fasády



Půdorys haly G 48, konverze na loftové byty



Pohled do interiéru haly G 48 před konverzí



Pohled do interiéru loftového bytu