

# PROGRAM ROZVOJE KRAJE

**Michaela Havrdová**

*Zákon č. 248/2000 Sb., o podpoře regionálního rozvoje, definuje Program rozvoje územního obvodu kraje (zkráceně Program rozvoje kraje - PRK) jako základní programový dokument realizační fáze strategie regionálního rozvoje na úrovni kraje. Základními východisky pro Programy rozvoje krajů jsou Strategie rozvoje jednotlivých krajů a Strategie regionálního rozvoje ČR (základní koncepční dokument regionální politiky v České republice, schválen usnesením vlády č. 682 ze dne 12. července 2000).*

## Úvodem

Program rozvoje kraje je základním střednědobým programovým dokumentem k podpoře regionálního rozvoje na úrovni kraje s důrazem na sociálně ekonomickou sféru.

Program rozvoje kraje obsahuje zejména:

- analýzu hospodářského a sociálního rozvoje územního obvodu kraje, charakteristiku slabých a silných stránek jeho jednotlivých částí a hlavní směry jeho rozvoje,
- vymezení regionů uvnitř územního obvodu kraje, jejichž rozvoj je třeba podporovat s ohledem na jeho vyvážený rozvoj,

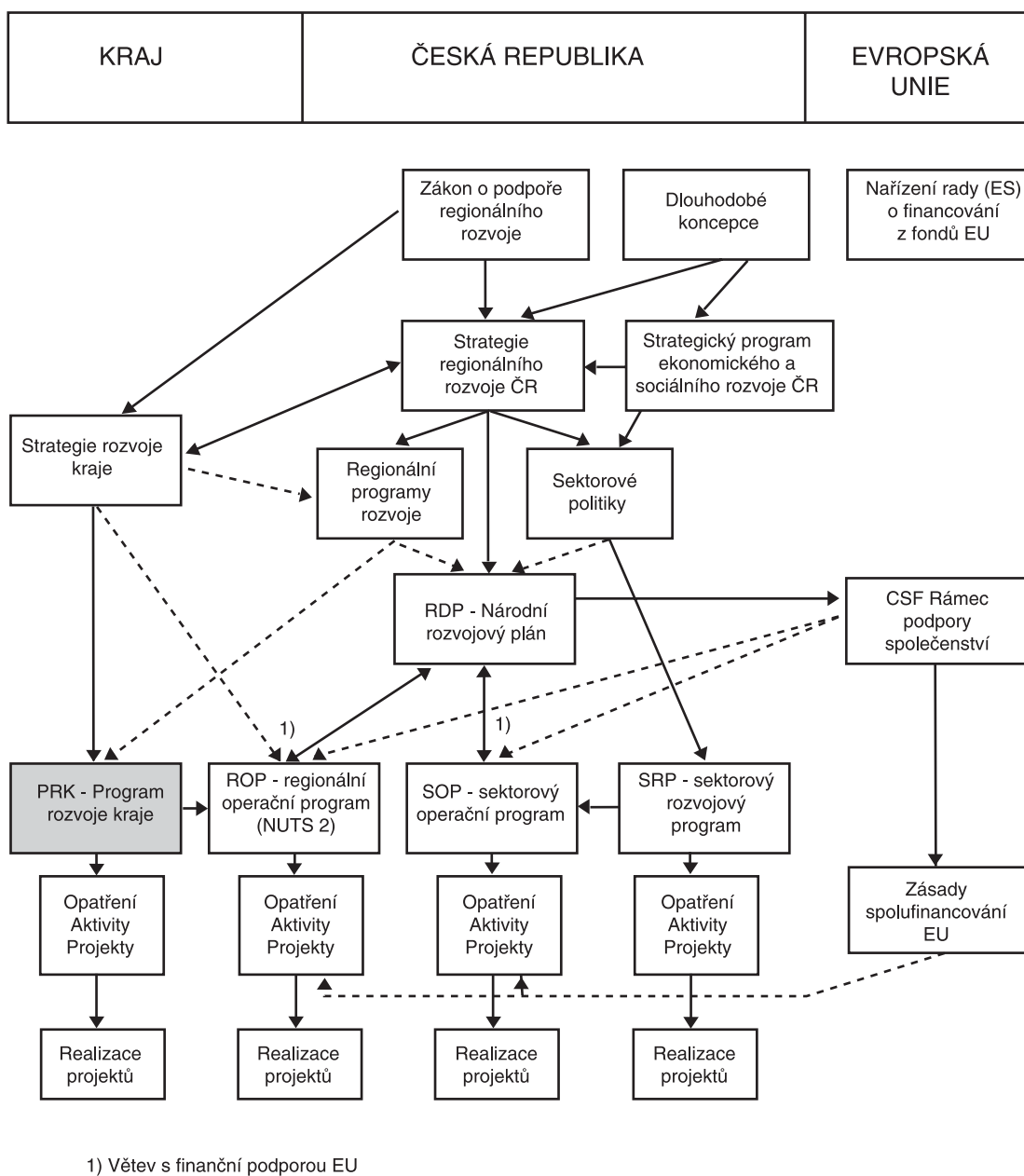
spolu s uvedením problémových oblastí, na něž má být podpora zaměřena, včetně navrhovaných opatření,

- úkoly a priority v rozmístění a rozvoji občanské vybavenosti, infrastruktury, životního prostředí, sociální politiky, vzdělávání a dalších odvětví v jeho samostatné působnosti.

## Charakteristika PRK

Hlavním cílem zpracování PRK je navrhnout pro stanovené plánovací období promyšlenou množinu opatření na podporu ekonomického a sociálního rozvoje kraje, vycházející ze strategie rozvoje kraje a realizovatelnou dostupnými finančními zdroji

## SOUSTAVA STRATEGICKÝCH A PROGRAMOVÝCH DOKUMENTŮ PRO PODPORU REGIONÁLNÍHO ROZVOJE



(včetně zdrojů Evropské unie - EU) pro toto období. PRK však není pouze podpůrným programem pro vybrané projekty finanční povahy, ale zahrnuje rovněž směry rozvoje a odpovídající opatření nefinanční povahy, jako jsou politiky, nástroje, organizační úkoly, vymezení požadavků na ústřední správní orgány k podpoře kraje, vymezení územních priorit typu problémový region, či klíčových projektů v rámci daného odvětví apod.

### Program rozvoje kraje:

- má být základním dokumentem orgánů kraje pro koordinaci rozvoje svého územního obvodu,

- hraje klíčovou úlohu při zajišťování podpory regionálního rozvoje v České republice,
- pomáhá zvyšovat povědomí o nejdůležitějších regionálních potřebách v procesu programování sociálního a ekonomického rozvoje ČR,
- pomáhá mobilizovat místní kapacitu a místní zdroje pro cíleně orientovaný ekonomický a sociální rozvoj kraje, jakož i pro absorbování možné finanční podpory z fondů na národní úrovni a na úrovni EU,
- čerpá ze znalostí místních činitelů a špičkových odborníků, kteří jsou nejlépe informováni o místních potřebách a potenciálu,

- umožňuje místním činitelům orientovat budoucí ekonomický a sociální rozvoj vlastního regionu a kontrolovat jeho směr.

Program rozvoje kraje se zpravidla připravuje pro čtyřleté období s tím, že podle výsledků ročního hodnocení bude prováděna aktualizace dokumentu, která by měla probíhat klouzavým způsobem se zachováním čtyřletého výhledu.

### **Vazba na strategické a programové dokumenty v České republice**

Jak vyplývá z diagramu znázorňujícího soustavu strategických a programových dokumentů pro podporu regionálního rozvoje, Program rozvoje kraje vznikne transformací cílů a směrů Strategie rozvoje kraje, která je koncipována na dvanáctileté období, do cílů a opatření pro časové období Programu rozvoje kraje (tj. pro čtyřleté období s indikací dalších dvou let v případě prvního zpracování PRK v roce 2000). Mezi Strategií rozvoje kraje a PRK tedy existuje přímá jednosměrná obsahová vazba.

Další jednosměrná, avšak nepřímá vazba, existuje mezi Regionálním programem rozvoje, který formuluje přístup státu k podpoře regionálního rozvoje na stanovené období (shodné s období PRK) a stanoví podmínky pro poskytování finanční podpory, a Programem rozvoje kraje.

### **Vazba na programové dokumenty EU**

Program rozvoje kraje jako základní rozvojový dokument kraje obsahuje veškeré cíle a opatření přijaté pro stanovené období. Některé z cílů a opatření mohou být spolufinancovány z fondů programů Evropské unie. V takovém případě se stávají Programy rozvoje krajů přímým zdrojem pro selekci opatření pro Regionální operační program (ROP) příslušného regionu NUTS 2 pro plánovací období EU. Mezi Programem rozvoje kraje a Regionálním operačním programem tedy existuje přímá obsahová vazba.

V roce 1999 byly připraveny první verze ROP za všechny regiony NUTS 2, aniž by v krajích existovaly Programy rozvoje krajů. To byl mimořádný případ, vyvolaný nezbytností připravit Národní rozvojový plán (Regional Development Plan - RDP) s využitím těchto ROP.

V dalším období se očekává, že podle předloženého RDP schválí Evropská komise Rámec podpory společenství (Community Support Framework - CSF), na jehož základě budou muset být ROP regionů pozměněny tak, aby odpovídající prvky bylo možno včlenit do CSF. V takovém případě se Programy rozvoje krajů, které již budou zpracovány, stanou zdrojem příslušných opatření (podporovatelných ze zdrojů EU) zařazených do ROP.

### **Postupové kroky procesu tvorby PRK**

Termínem pro vypracování návrhů PRK v jednotlivých krajích byl 30. listopad 2000. Metodická příručka pro vypracování Programu rozvoje kraje (k nahlédnutí na adrese <http://www.dhv.cz>, odkaz *Regionální rozvoj ČR*) definuje následující metodický postup prací na tvorbě tohoto programového dokumentu:

- 1) Zhodnocení Strategie rozvoje kraje
- 2) Zpracování sociálně-ekonomické analýzy kraje pro horizont PRK
- 3) Transformace strategické vize, strategických cílů a směrů pro horizont PRK
- 4) Transformace strategie do cílů a opatření pro horizont PRK

- 5) Stanovení způsobu řešení vnitrokrajských disparit v navržených opatřeních
- 6) Vypracování specifikací pro jednotlivá opatření PRK
- 7) Vypracování územních a odvětvových aspektů rozvoje kraje
- 8) Identifikace zdrojů a finanční ohodnocení opatření PRK
- 9) Alokace zdrojů na problémové okruhy, opatření a časové úseky
- 10) Úprava cílů a selekce, příp. korekce rozsahu opatření podle finančních možností
- 11) Stanovení priorit a opatření pro podporu ze zdrojů EU (ROP)
- 12) Výběr projektů a zpracování projektových fiší
- 13) Zabezpečení realizace a časový harmonogram PRK
- 14) Sestavení úplného PRK
- 15) Projednání, odsouhlasení a vydání PRK

### **Zpracování PRK v NUTS 2 - Severovýchod**

Dohled nad zpracováním Programu rozvoje kraje, resp. odsouhlasení jednotlivých etap vznikajícího dokumentu, je v roce 2000 úkolem Regionálních koordinačních skupin (od roku 2001 budou tvorbu PRK koordinovat krajská zastupitelstva). Regionální koordinační skupiny byly na úrovni NUTS 3 (kraje) vytvořeny již v roce 1998 za účelem zpracování Strategií rozvoje krajů, a to v souladu s usnesením vlády č. 235/1998, o Zásadách regionální politiky vlády. Pro jednotlivé problémové oblasti řešené v Programu rozvoje kraje byly Regionálními koordinačními skupinami ustaveny pracovní skupiny složené z odborníků pro danou problematiku, které plní funkci poradních a konzultačních orgánů.

Územní jednotka NUTS 2 - Severovýchod je složena ze tří krajů. Zpracovatelé v jednotlivých krajích jsou - Pardubický kraj: konsorcium Regionální rozvojová agentura Pardubického kraje a Metod Konzult IPM, s. r. o. Olomouc; Liberecký kraj: konsorcium Agentura regionálního rozvoje Nisa Liberec spol. s r. o., SAUL s. r. o. Liberec a Technická univerzita Liberec; Královéhradecký kraj: Regionální rozvojová agentura východních Čech ve spolupráci s firmou Berman Group - služby ekonomického rozvoje, s. r. o.

### **Závěr**

Základním cílem v současnosti zpracovávaných návrhů Programů rozvoje krajů je tedy vytvořit pro krajské zastupitele podkladový materiál, který by jim na základě zpracované sociálně-ekonomické analýzy, SWOT analýzy a navržených strategických směrů, cílů a opatření podal přehled o současném stavu kraje a ukázal možné směry jeho budoucího rozvoje. Konkrétní rozhodnutí, učiněná pro efektivní fungování a rozvoj jednotlivých krajů, budou však již úkolem zastupitelů zvolených v listopadových krajských volbách.

Ing. Michaela Havrdová  
MMR

### *Pramen:*

*Metodická příručka pro zpracování PRK, vypracovaná konsorciem DHV ČR, spol. s r. o., Metod Konzult IPM, s. r. o. Olomouc a ARR, a s. Ostrava*