

SYSTÉM SÍDELNÍ ZELENĚ A ÚZEMNÍ PLÁN V LIBERCI

Karolína Hrbková

Liberec je krásné stotisícové město sevřené horami na severu Čech. Jeho nový územní plán vzniká od roku 2007. Příspěvek přibližuje způsob, jak se v Liberci pracuje s tvorbou a ochranou krajiny na úrovni územního plánování, jak je vytvářen systém sídelní zeleně a studie krajiny, a jak jsou řešeny problémy, které průběžně přicházejí.

Územní plán je základním nástrojem, jak zodpovědně naplánovat budoucnost měst a jejich rozvoj, ale i ochranu hodnot, které je třeba zachovat. Nejedná se „jen“ o ochranu životního prostředí, ale také o historické hodnoty nebo pokrytí potřeb občanů a společností. Je nutné zajistit dostatek ploch nejenom pro bydlení a průmysl, ale i pro občanské vybavení, sportovní aktivity a hlavně plochy zeleně pro oddych a rekreaci obyvatel. Je tak nezbytně nutné, aby městská krajina všechny tyto funkce svým obyvatelům nabízela.

V Liberci byly práce na novém územním plánu zahájeny již v roce 2007. Přípravovaný územní plán byl nastaven hlavně na rozvoj zastavitelných ploch bez ohledu na koncepční a dlouhodobě udržitelný rozvoj celého území města, které je výrazně specifické. Liberec je město, které se navíc do budoucna nemůže výrazně prostorově rozvíjet s ohledem na polohu mezi horami.

V Liberci jsme se snažili tyto aspekty brát v potaz a připravovaný územní plán byl po mém nástupu do funkce náměstkyně primátora v roce 2014 znovu přezkoumán a následně upraven v následujících oblastech:

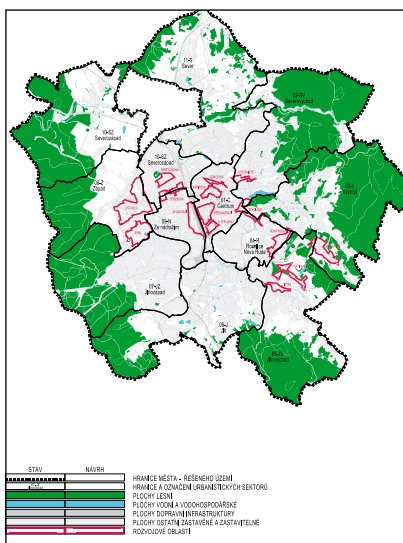
1. Intenzifikace centrální zastavěné části města

V rámci nově vznikajícího územního plánu jsme nejprve vymezili plochy, na kterých by se zástavba měla rozvíjet intenzivně (hlavně v centru města a nových plochách blízko centra).

2. Vymezení nových rozvojových ploch

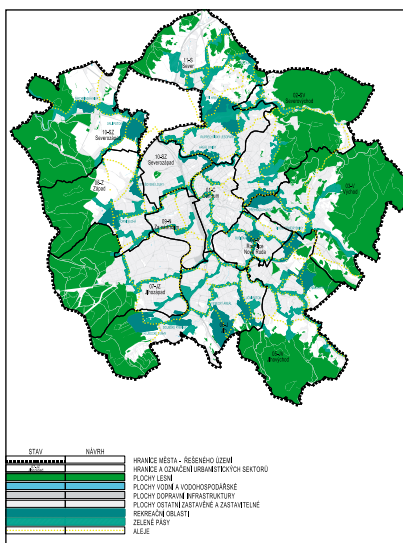
Ve městě byly identifikovány rozvojové oblasti, které jsou vhodné pro výstavbu (oblasti v návaznosti

na centrální plochy, většinou vázané na vybudování nového dopravního napojení a další infrastruktury).



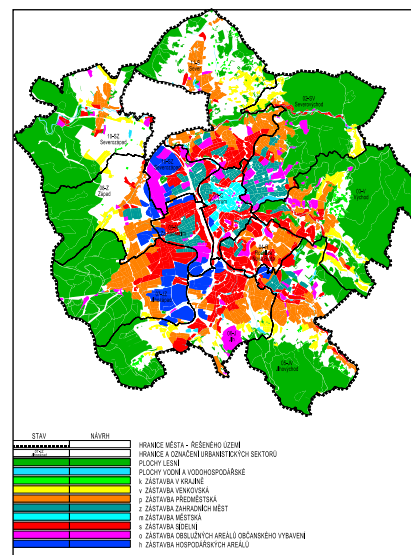
3. Vymezení nových rekreačních oblastí a jejich propojení

Dalším úkolem bylo vymezit stávající a potenciálně vhodné plochy pro rekreaci. Vzniklo tak schéma, které se stalo základní kostrou pro systém sídelní zeleně města.



4. Vymezení charakterů zástavby

Město Liberec se v minulosti intenzivně rozvíjelo a pohlcovalo okolní obce, které se staly jeho jednotlivými čtvrtěmi. I přesto, že se staly součástí města, zachovaly si mnohé čtvrti svůj původní charakter, který je vhodné v některých (hlavně okrajových) částech města zachovat. V rámci územního plánu tak vzniklo schéma a popis jednotlivých typů zástavby.



5. Koefficient zeleně

Pro zachování dostatečného prostoru pro zeleň a její funkce v zastavěném území byl v zastavitelných plochách vymezen tzv. koefficient zeleně, který určuje minimální procento zeleně (nezastavitelných a nezpevněných ploch) pro danou oblast.

6. Samostatný výkres koncepce krajiny

Na závěr byl vypracován nový samostatný výkres územního plánu – Výkres koncepce krajiny. Ten vymezuje plochy nezastavitelné zele-

ně, sportovišť a rekreační plochy ve městě. Identifikuje ucelené plochy městských a místních parků a jejich vzájemné propojení.

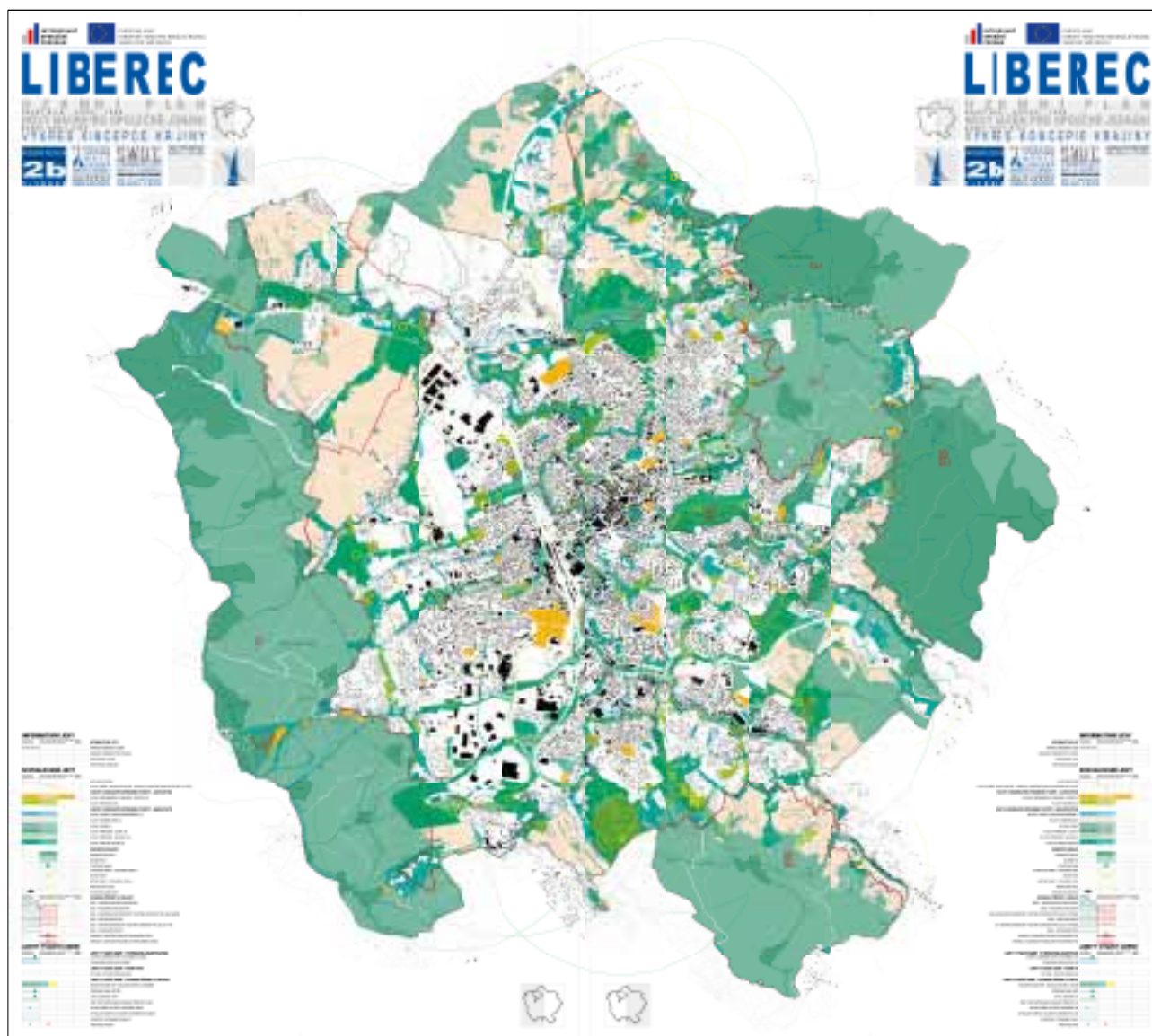
- 1) Městské parky
 - ucelené plochy zeleně o rozloze min. 1 ha
 - ve městě dosažitelné do 30 minut pěší chůze
- 2) Místní parky
 - ucelené plochy zeleně o rozloze min. 1 000 m²
 - ve městě dosažitelné do 15 minut pěší chůze
- 3) Propojení ploch
 - zklidněné komunikace, cyklostezky, stezky pro pěší
 - doplněné alejovými systémy (stávajícími, nově navrženými)

Jsem přesvědčena, že kvalita života ve městě se do značné míry zakládá na kvalitě veřejného prostoru a např. dostupnosti rekreace přímo ve městě. Územní plán jako strategický dokument města je pouze prvním krokem k budoucím změnám v území. Začali jsme proto téma zelených pásů a zeleně ve městě rozpracovávat pomocí navazujícího projektu.

Nadstavbou ke vznikajícímu územnímu plánu se tak stává přeshraniční projekt na vytvoření systému sídelní zeleně – projekt BIDE LIN, na kterém spolupracujeme s městy Děčín a Drážďany, Univerzitou Jana Evangelisty Purkyně, technickými univerzitami v Liberci a Drážďanech a ekologickým institutem v Drážďanech. Tento projekt:

- Doplnuje připravovaný územní plán o zeleň a veřejná prostranství v zastavěných plochách (plochy menší než 1000 m²).
- Mapuje, popisuje a hledá funkční využití všech ploch zeleně
 - dle hodnot lokality (přírodní a přírodě blízké, sportovní, rekreační, pobytové apod.),
 - dle cílových skupin (děti, senioři, adolescenti apod.),
 - dle polohy ve městě (intenzivnější funkce v blízkosti hustě obydlených oblastí města).

Projekt není pouze jednoúčelový, ale reaguje na mnoho potřeb. Přínosy tak můžeme rozdělit do tří kategorií:



Koncepce krajiny

Přínosy pro magistrát města

- Zmapování veškeré zeleně v katastru města.
- Aktualizace pasportu zeleně na městských pozemcích.
- Vytvoření karet ploch zeleně.
- Využití karet ploch zeleně pro přípravu projektových žádostí a komunitního plánování = zásobník projektů, kam lze jednoduše „sáhnout“ hned po zveřejnění dotačních výzev (plochy pro sport, ochranu přírody, cestovní ruch, komunitní plánování apod.).
- Vytvoření systému ploch s různým využitím (umísťování různých aktivit rovnoměrně v rámci města – sport, rekreace, ochrana přírody, dětská hřiště apod.).

- Seznam ploch vhodných pro vykoupení do majetku města – scelení ploch zeleně.
- Sestavení priorit při budování systému sídelní zeleně s ohledem na stav ploch zeleně v jednotlivých čtvrtích.

Přínosy pro občany města

- Zajištění dostupné zeleně v každé části města (odpočívky a místní parky) i do budoucna.
- Rozvržení funkčního využití ploch tak, aby v jedné čtvrti byla nejenom dětská hřiště, ale i např. sportoviště nebo volná plocha pro jiné aktivity.
- Vytvoření mobilní aplikace, která zobrazí na vyžádání různé typy ploch a klidnou cestu, jak se k nim dostat.
- Možnost zapojit se aktivně do plánování veřejného prostoru v okolí svého bydliště.

Přínosy pro partnery projektu a další města

- Vše výše popsané a přenositelnost postupu vzniku systému sídelní zeleně.

Zatím posledním počinem města v oblasti územního plánování je zahájení projektu studie krajiny pro všechny obce v rámci celého ORP. Jedná se o rozsáhlý projekt, který má za úkol zmapovat celé území a identifikovat v území jeho hodnoty i rizika.

Projekt BIDE LIN byl podpořen z Evropského fondu pro regionální rozvoj v rámci Programu spolupráce na podporu přeshraniční spolupráce 2014–2020 mezi Českou republikou a Svobodným státem Sasko.

*Ing. Karolína Hrbková
náměstkyně primátora Liberce
pro životní prostředí, veřejnou zeleň
a cestovní ruch*

ENGLISH ABSTRACT

The system of urban greenery and the spatial plan of Liberec, by Karolína Hrbková

With a population of 100,000, Liberec is a beautiful city surrounded by mountains in the north of Bohemia. Its new spatial plan has been a work in progress since 2007. This article describes how professionals in Liberec work with landscape creation and maintenance in the context of spatial planning and how they solve problems occurring in the process.