

ZÁKLADNÍ TRENDY ROZMÍSTĚNÍ CIZINCŮ V ČESKU 2008–2015 REZIDENČNÍ SEGREGACE PERSPEKTIVOU RŮZNĚ VELKÝCH INDIVIDUALIZOVANÝCH SOUSEDSTVÍ

Martin Šimon, Ivana Křížková, Adam Klisák, Renáta Mikešová, Yana Leontiyeva

V současném Česku dlouhodobě roste počet bydlících cizinců a otázka jejich soužití s majoritou se dotýká řady oblastí, od trhu práce, bydlení, přes sociální integraci až po bezpečnostní politiku státu. Veřejná správa, samospráva, odborníci, ale i laická veřejnost se zajímá o to, zda jsou nově přichozí obyvatelé přínosem pro českou společnost a zdali se do ní integrují. Jednou z možných indikací disfunkce integračních procesů je rezidenční segregace, tedy stav, kdy cizinci bydlí výrazně jinak a jinde než členové většinové společnosti. Článek seznamuje s novými daty o vývoji rozmístění cizinců a představuje je pomocí nové metody založené na populačním rastru. Tato metoda měří rezidenční segregaci na základě tzv. individualizovaných sousedství, která zohledňují prostorovou blízkost jednotlivých buněk rastru a nejsou závislá na administrativně-správním členění území. Využití různých velikých nejbližších sousedství umožňuje zohlednit různé vývojové trendy na mikro, mezo či makro úrovni. Z hlediska výsledků článek ukazuje obecný trend poklesu rezidenční segregace, kdy zvyšující se počet cizinců vede spíše k jejich plošnějšímu rozmístění než k vytváření lokalit s vysokou koncentrací.

Klíčová slova: rezidenční segregace; cizinci; individualizovaná sousedství; populační rastr; veřejná politika

Úvod

Cizinecká populace se v posledních třech desetiletích stává stále běžnější součástí české společenské reality. Poznání a pochopení způsobu koexistence české majority s cizineckými minoritami je klíčové pro úspěšnou integraci české společnosti. Poznatky o prostorovém rozmístění majority a cizinců umožňují veřejné správě plánovat potřebná opatření cílená na současné a budoucí bezproblémové soužití a ovlivňovat debatu o imigraci a cizincích (Čermáková, Leontiyeva 2017). Dosavadní výzkum prostorového rozmístění cizinců v Česku byl limitován především dostupností dat, která byla v potřebném územním detailu k dispozici pouze v desetiletých intervalech sčítání lidu, domů a bytů. U dynamického fenoménu mezinárodní migrace může v horizontu deseti let docházet k řadě změn, které nemusejí být zachyceny v datech z cenzu. Tuto mezeru v poznání prostorového chování cizinců je nyní možné zaplnit díky datům poskytnutým pro výzkumné účely Ředitelstvím služby cizinecké policie, na nichž je založen tento článek.

Zatímco na počátku 90. let 20. století bylo v Česku registrováno kolem 60 tisíc osob jiné než české státní přísluš-

ností, v roce 2008 jich bylo 425 tisíc a koncem roku 2019 již téměř 590 tisíc (ŘSCP 2020). Mezi nejpočetnější skupiny patří Ukrajinci (podle předběžných údajů jich bylo v Česku k 31. 12. 2019 registrováno 145 tisíc), Slováci (121 tisíc), Vietnamci (62 tisíc) a Rusové (38 tisíc) následovaní občany dalších zemí světa, především však ze střední a východní Evropy (ČSÚ 2020). Většina migrace do Česka byla tradičně krátkodobá, motivovaná pracovními příležitostmi v úspěšně se transformující české ekonomice (Čermák, Janská 2011), novější výzkumy však poukazují na postupné usazování migrantů v Česku (Bernard, Mikešová 2014).

Podíl cizinců na obyvatelstvu Česka setrvale roste, nicméně pozornost analytiků věnovaná jednotlivým aspektům jejich přítomnosti v zemi není vyvážená. Výzkum cizinců se soustředil na jejich ekonomické aktivity, vnitřní migraci a integraci vybraných skupin cizinců do české společnosti (Drbohlav 2008; Drbohlav et al. 2010; Janská, Bernard 2015; Čermák, Janská 2011; Křížková, Ouředníček 2020). Naopak vývoji prostorového rozmístění cizinců se dosud věnovalo méně studií: prostorové rozmístění a jeho příčiny zkoumali například Novotný, Janská a Čermáková (2007), srovnáním pro-

storových koncentrací cizinců v Praze v letech 2001 a 2011 se zabývali Přidalová a Ouředníček (2017).

Populační vývoj a stěhování cizinců mají významný vliv na stav a vývoj segregace obyvatelstva. Zahraniční výzkumy ukazují, že prostorové vzorce rozmístění populace migrantů mají odlišné příčiny a důsledky na různých prostorových úrovních (Andersson et al. 2018). Ty lze chápat jako různé velká sousedství (okolí) každého jednotlivce, v nichž dochází ke každodenním (mikro) a méně častým (mezo, makroúroveň) interakcím mezi lidmi. Cílem textu je seznámit odbornou veřejnost s hlavními trendy v rozmístění a segregaci vybraných skupin cizinců v Česku v letech 2008, 2011 a 2015 na různých úrovních velikosti sousedství. V článku nejprve stručně představujeme etnickou rezidenční segregaci, její možné důsledky a inovativní metodu jejího měření. Poté analyzujeme vývoj rezidenční segregace cizinců v Česku zjištěný pomocí indexu odlišnosti, indikátorů koncentrace a proporcionality rozmístění cizinecké populace v individualizovaných sousedstvích. V závěrečné části článku shrnujeme hlavní zjištění a jejich důsledky pro činnost veřejné správy.

Etnická rezidenční segregace a její důsledky

Za rezidenční segregaci bývá obvykle označován stav, kdy jsou různé skupiny obyvatelstva odlišně rozmístěny v prostoru, nebo procesy, které tuto situaci způsobují (Massey, Denton 1988; Van Kempen, Özüekren 1998). Ve výzkumu rezidenční segregace jako jevu jsou nejčastěji zkoumány rozdíly v prostorovém rozmístění skupin podle společenského a etnického postavení, které spolu mnohdy úzce souvisejí. Tradičně největší zájem získává etnická rezidenční segregace u odborné i laické veřejnosti v zemích, jejichž obyvatelstvo se stalo výrazně etnicky různorodým a kde tato různorodost vyústila v konflikty ve společnosti.

Segregace etnických menšin může mít pozitivní i negativní dopady na řadu oblastí života daných skupin obyvatelstva, ale i společnosti jako celku (Peach 1996). Prostorové koncentrace etnických menšin mohou na jednu stranu přispívat k jejich sociálnímu vyloučení, bránit rovnému přístupu k veřejným zdrojům jako bydlení, školství či zdravotní péče a přispívat ke stigmatizaci lokalit (tzv. sousedský efekt; Hedberg, Tammaru 2013). Na druhou stranu umožňuje prostorová koncentrace etnických menšin těžit z výhod blízkosti krajanů. Například využít jejich podporu při orientaci v hostitelské společnosti, na trhu práce a trhu s bydlením, což může mít pozitivní psychologické dopady na členy minority i na jejich bezproblémové soužití s majoritou (Kaplan, Douzet 2011).

Dopady segregace se liší mezi jednotlivými geografickými kontexty i mezi zkoumanými menšinami. Mimo jiné v závislosti na jejich sociálně-ekonomickém postavení, na tom, je-li jejich segregace dobrovolná či vynucená a na míře segregace v dané lokalitě. Příkladem negativních důsledků segregace mohou být omezená dostupnost a kvalita služeb a s tím souvise-

jící horší životní šance Afroameričanů žijících v segregovaných čtvrtích seвероamerických měst. Dlouhodobé institucionální praktiky sociálního vyloučení této skupiny přispěly k tomu, že právě tyto komunity byly citelně zasaženy pandemií COVID-19 a souvisejícími sociálně-ekonomickými problémy země (Kim, Bostwick 2020). V jiných kontextech naopak mohou být koncentrace migrantů považovány za faktor vedoucí k vytváření nových pracovních míst v podnicích zaměřených na krajskou komunitu či k napojení lokalit s koncentrací imigrantské populace na globální ekonomiku, z čehož profituje i širší společnost (Teixeira 2001; Li 1998).

Metodika a data

Podkladem pro výpočty a grafické prvky v tomto textu jsou data z Ředitelství služby cizinecké policie, která spravuje údaje o kompletní populaci cizinců v Česku pro Ministerstvo vnitra. V tomto textu využíváme kromě prostorové informace státní občanství cizinců ve třech letech (2008, 2011, 2015) a sledujeme změny v rozmístění příslušníků jednotlivých státních občanství či jejich skupin. Data obsahují informaci o všech cizincích majících trvalý či přechodný pobyt, nezahrnují naopak turisty nebo neoprávněně pobývajících migranty. Pro účely výpočtů byl v geografických informačních systémech (GIS) vytvořen populační rastr, tedy čtvercová síť o hraně čtverce 250 metrů pro městská území a 1000 metrů pro venkovská území, pokrývající celé území státu. Tento rastr je využit pro agregaci surových dat a následně pro výpočty ukazatelů rezidenční segregace. Samotné přiřazení dat do rastru je vysoce spolehlivé (99,5 % záznamů úspěšně přiřazeno) a prostorově přesné. Pro hodnocení vývoje rezidenční segregace je využita metoda individualizovaných sousedství a z ní vycházející ukazatele.

Metoda individualizovaných sousedství¹⁾

Zcela zásadním přínosem metody individualizovaných sousedství je to, že dokáže změřit indikátory segregace nezávisle na existujícím administrativně-správním členění. Neměříme tak rezidenční segregaci pro čtvrti města, obce či okresy, ale vycházíme z jednotlivých čtverců populačního rastru a jejich vzájemné prostorové blízkosti. Metoda individualizovaných sousedství používá různě velká sousedství, pro která počítá indikátory podílů minoritní a majoritní populace jakožto základ segregáčnických indexů. Při výpočtu algoritmus pro každou jednotku rastru přičítá okolní buňky rastru až do té doby, dokud nedosáhne stanovené kritické hodnoty. Tento mechanismus je nejlépe vysvětlitelný na konkrétním příkladu. Zajímá-li nás například segregace Ukrajinců na mikroúrovni, stanovíme kritickou hodnotu na 800 nejbližších sousedů. Algoritmus začne u první buňky rastru a bude k ní přičítat okolní buňky až do té doby, dokud nebude v načteném územním výběru dosaženo 800 obyvatel. Poté provede stejný výpočet postupně pro druhou, třetí až poslední buňku populačního rastru. Nyní budeme pro každou buňku rastru vědět, v jak velkém jejím okolí žije 800 nejbližších obyvatel a kolik ve stejném území žije příslušníků zvolené minority. Můžeme tak určit, které z vypočtených sousedství má nejvyšší míru koncentrace Ukrajinců a jaká je průměrná míra koncentrace Ukrajinců v sousedstvích o velikosti 800. Díky výpočetní technice a specializovanému softwaru je možné tento výpočet provést pro libovolně velké sousedství. V našem případě jsme zvolili velikosti 100 a 800 pro zachycení segregace na mikro úrovni (segregace v oblasti bydlení), 6400 na mezo úrovni a 51200 na makro úrovni (segregace na trhu práce).²⁾ Stejně tak je možné provést výpočet pro různé skupiny podle státních občanství, které jsou dostatečně početné pro následnou

1) Tento typ sousedství se nazývá individualizovaná, protože sousedství je vymezeno na základě prostorové blízkosti a je vypočteno pro každého jednotlivce. Následnou agregací pak získáme průměrné hodnoty pro sledované populace nebo jinak vymezené agregace do skupin.

2) Kritické hodnoty jsou zvoleny z číselné řady 100, 200, 400, 800, ..., 51200 a reprezentují tak různě velká sousedství. Rezidenční segregace je multi-měřitková, proto i zvolený měřicí nástroj reflektuje tuto skutečnost.

smysluplnou interpretaci dat. V našem případě jsme rozdělili populaci cizinců do šesti nepřekrývajících se skupin. Zvolili jsme 1) Ukrajince, 2) Vietnamce a 3) Slováky³⁾ jako největší minority, dále jsme vymezili cizince ze 4) západní Evropy, z 5) východní Evropy a Společenství nezávislých států reprezentující světové makroregiony a skupinu 6) ostatních cizinců zahrnující různorodou skupinu příslušníků zbylých zemí světa.

Index odlišnosti, koncentrace a proporcionalita rozmístění cizinecké populace

Pro zachycení základních trendů v rozmístění cizinců využijeme tři ukazatele, které zobrazují a měří odlišné dimenze územního rozmístění obyvatelstva: 1. index odlišnosti pro individualizovaná sousedství, 2. ukazatel koncentrace cizinců v populaci a 3. ukazatel proporcionality v populaci cizinců. Tyto indikátory prezentujeme pro různě velká individualizovaná sousedství a můžeme tak zhodnotit dynamiku změn napříč měřítky a sledovanými roky.

Index prostorové odlišnosti měří podobnost prostorového rozmístění dvou populací v prostoru na základě jejich vzájemného podílu v jednotlivých územních jednotkách. Zjednodušeně řečeno index měří, jak moc se od sebe minorita a majorita liší v prostoru. Index prostorové odlišnosti se vypočte podle níže uvedeného vzorce, kde N_a značí počet obyvatel majority ve sledovaném městě a N_{ia} počet obyvatel majority v jednotlivé územní jednotce města. Dále pak N_b reprezentuje počet obyvatel zvolené minority ve sledovaném městě a N_{ib} počet obyvatel zvolené minority v jednotlivé územní jednotce města.

$$D = 50 \sum \left| \frac{N_{ia}}{N_a} - \frac{N_{ib}}{N_b} \right|$$

Oproti standardnímu výpočtu indexu odlišnosti se tento vzorec liší v tom,

že využívá individualizovaná sousedství namísto administrativně-správních jednotek, tj. zohledňuje prostorovou blízkost obyvatel v okolí. Je tedy vhodnějším ukazatelem pro podchycení rezidenční segregace než tradiční ukazatele, protože je vztažen k relevantnímu prostorovému kontextu. Věcná interpretace indexu odlišnosti je stejná jako u standardního výpočtu, tedy že hodnota 0 značí rovnoměrné rozmístění obou populací ve všech územních jednotkách a hodnota 100 extrémně nerovnoměrné rozmístění. Výsledná hodnota udává, jaká část populace by se musela přestěhovat, aby bylo rozmístění obou populací rovnoměrné ve všech územních jednotkách.

Ukazatel koncentrace cizinecké populace vypočteme jako podíl počtu příslušníků minority v sousedství k celkovému počtu obyvatel v sousedství. Abychom mohli takto rozsáhlá data (hodnoty pro každé jednotlivé sousedství) smysluplně interpretovat, srovnávat jednotlivé skupiny cizinců mezi sebou a v čase, převedeme datový soubor do jednodušší formy a vyjádříme koncentraci cizinců pomocí (seřazených) percentilových hodnot jejich podílu v sousedstvích. Budeme tak moci jednoduše spočítat, jaký je podíl cizinců v 10 percentilech s nejnižší či nejvyšší koncentrací cizinců, a to pro různě velká sousedství. Stejně tak budeme moci určit, v kolika populačních percentilech je koncentrace cizinců větší než 5 procent a zda počet těchto koncentrovaných percentilů v čase roste či klesá.

Ukazatel proporcionality v populaci cizinců vypočteme jako podíl počtu příslušníků minority v sousedství k celkovému počtu příslušníků minority. Tím zjistíme, ve kterých sousedstvích jsou cizinci více nebo méně reprezentováni oproti průměru. Pro hodnocení vývoje proporcionality v rozmístění cizinců provedeme obdobně jako v předchozím případě agregaci dat. Vstupní data seřadíme podle hodnoty proporce cizinců a následně rozdělíme sousedství do 100 skupin (tzv. populačních košů) tak, aby

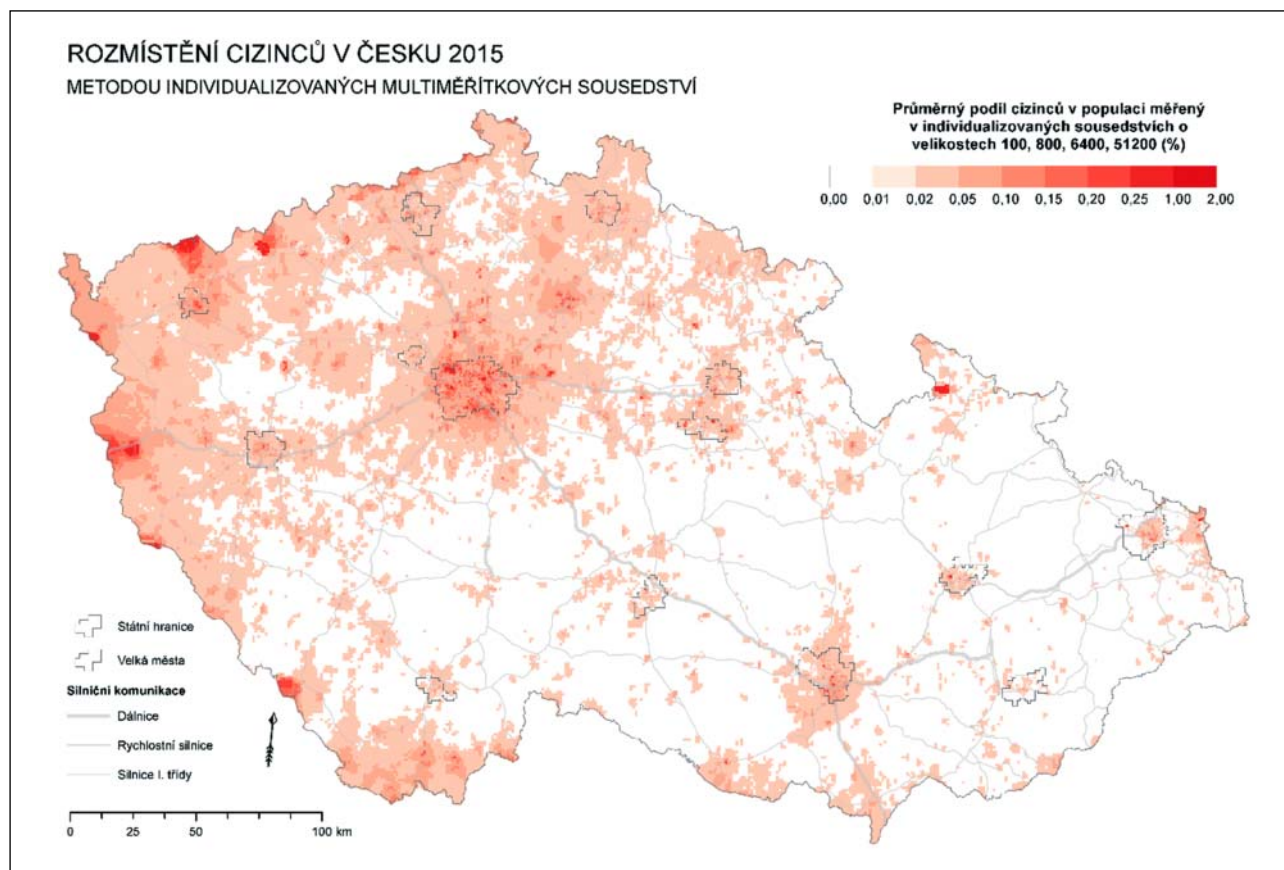
v každé skupině sousedství bylo v součtu 1 procento celkového počtu obyvatel. Díky tomu můžeme zhodnotit, zda dochází k nárůstu počtu sousedství s vysokou proporcí cizinců či nikoliv, popřípadě v kolika sousedstvích je proporce cizinců velmi nízká.

Prostorové rozmístění cizinců v Česku

Dosavadní studie, které zaznamenávaly rozmístění cizinců pomocí administrativně-správních jednotek, ukazovaly prostorové koncentrace v metropolitním regionu Prahy, větších městech a západních Čechách, zatímco moravské okresy a menší sídla vykazovaly spíše nižší podíly cizinců (Drbohlav et al. 2010; Novotný, Janská, Čermáková 2007). Z hlediska segregace cizinců na mikro úrovni lokalit se výzkumy věnovaly pouze území Prahy, kde rozmístění cizineckých skupin souviselo s jejich sociálně-ekonomickým postavením (Drbohlav et al. 2010; Sýkora 2009; Přidalová, Ouředníček 2017; Přidalová, Klsák 2017).

Tyto prostorové vzorce rozmístění cizinců v Česku potvrzují a upřesňuje multiměřitková mapa individualizovaných sousedství za rok 2015 (Obrázek 1). Mapa obsahuje údaje o průměrném podílu cizinců vypočteném ze čtyř dílčích podílů cizinců na populaci pro definované úrovně velikosti individualizovaných sousedství. Pro každou buňku rastru tak ukazuje, jaký je v daném prostoru podíl cizinců, který zohledňuje čtyři různá měřítka zvolených individualizovaných sousedství (podrobněji viz specializovaná mapa – Šimon 2020). Přestože mapa indikuje značné rozdíly v zastoupení cizinců v různých oblastech Česka, v následujícím přehledovém textu se věnujeme hodnotám za Česko jako celek. Podrobnější výsledky zaměřené na vybraná největší česká města diskutujeme v samostatném příspěvku (Šimon et al. 2020).

3) Slováky jako cizince jsme zařadili z důvodu využívání dat založených na státním občanství. Vzhledem k tomu, že Slováci nejsou zpravidla vnímáni jako cizinci, a tak v české společnosti čelí minimálním bariérám, mohou sloužit jako kontrolní skupina pro srovnání vůči ostatním skupinám cizinců. Slováci jsou na území Česka rovnoměrně rozmístěni a vývoj jejich indexu odlišnosti se zásadně neliší od vývoje tohoto ukazatele pro cizince jako celek. Lze tedy říci, že Slováci hodnoty segregace cizinců jako celku výrazně nevyčlují.



Obr. 1: Rozmístění cizinců v Česku v roce 2015 metodou individualizovaných sousedství

Výsledky a diskuse

Sledované období zahrnuje stagnaci imigrace (2008–2011) a její opětovný nárůst (2011–2015), které tvoří základní rámec pro hodnocení rozmístění cizinců. Tabulka 1 poskytuje základní data popisující jak cizince jako celek, tak specifické skupiny pro vybraná individualizovaná sousedství. V obecné rovině došlo k poklesu rezidenční segregace na mikro úrovni (100,

800), stagnaci na mezo úrovni (6 400) a mírnému nárůstu na makro úrovni (52 100). Nárůst počtu cizinců tak vede k vytváření makro koncentrací v území, nicméně tyto makro koncentrace nevedou k nárůstu rezidenční segregace na mikro úrovni, spíše naopak. Mohli bychom říci, že cizinci se segregují více v rámci určitých pracovních trhů, ale desegregují se v oblasti bydlení. Při stagnaci imigrace (2008–2011) došlo k výraznému poklesu rezidenční

segregace na mikro úrovni, kterou ani opětovný nárůst imigrace (2011–2015) nezvedl na výchozí hodnoty. Pokles makro koncentrace v období 2011–2015 naznačuje, že cizinci se i na makro úrovni dekoncentrují.

Vývoj šesti hlavních skupin cizinců přehledně ilustrují kromě Tabulky 1 i grafy (1a–1f). Ty ukazují tři hlavní vzorce dynamiky vývoje rozmístění. V prvním případě se jedná o univerzál-

Velikost sousedství	Rok	Celkem	Ukrajina	Vietnam	Slovensko	Východní Evropa	Západní Evropa	Ostatní svět
100	2008	51,5	73,2	80,0	53,0	62,0	68,1	74,0
	2011	48,1	65,4	79,0	50,0	61,0	66,5	72,0
	2015	50,3	64,2	77,0	48,0	61,0	67,5	73,0
800	2008	44,1	61,3	74,0	43,0	52,0	55,1	64,0
	2011	41,4	54,4	71,0	40,0	51,0	53,0	62,0
	2015	41,8	53,2	68,0	39,0	51,0	55,0	63,0
6 400	2008	34,0	45,7	57,0	30,0	39,0	43,3	49,0
	2011	33,3	44,2	52,0	29,0	40,0	40,3	47,0
	2015	34,4	43,5	48,0	30,0	41,0	44,5	50,0
51 200	2008	25,7	35,8	42,0	22,0	31,0	37,3	38,0
	2011	28,9	36,9	38,0	23,0	33,0	34,9	38,0
	2015	27,9	37,4	36,0	24,0	34,0	38,0	39,0

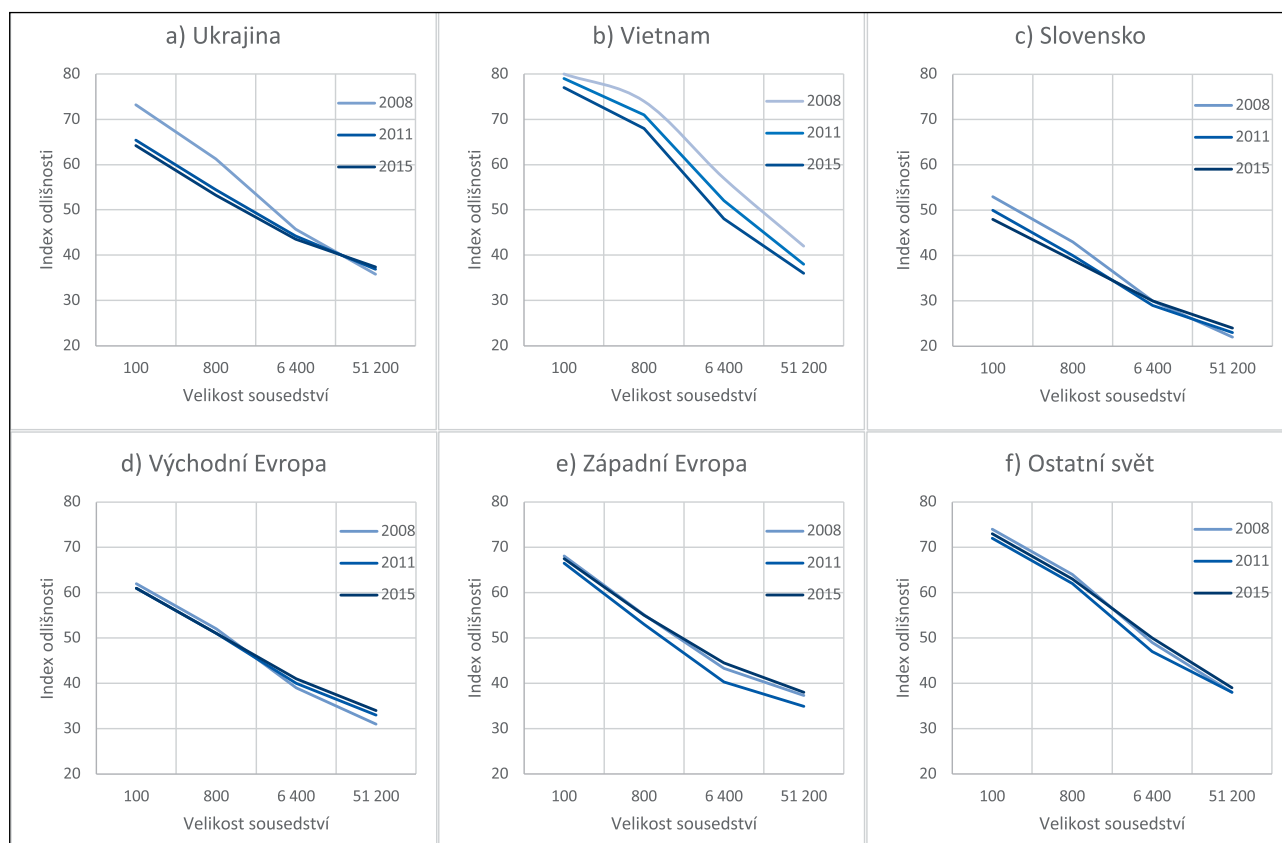
Tab. 1: Index odlišnosti pro individualizovaná sousedství 2008–2015

ni pokles rezidenční segregace u Vietnamců na všech úrovních sledování. Tento vývoj signalizuje prostorovou integraci Vietnamců do české společnosti, byť jsou absolutní hodnoty indexu odlišnosti na relativně vysoké úrovni – nejvyšší ze sledovaných skupin cizinců. Ta pravděpodobně souvisí s vyšší kulturní distancí Vietnamců od zbytku obyvatelstva Česka oproti ostatním cizineckým skupinám (Přidalová, Hasman 2018). V druhém případě – u Ukrajinců, Slováků a ostatních Východoevropanů – dochází k poklesu segregace na mikro úrovni a ke stagnaci či mírnému nárůstu rezidenční segregace na makro úrovni. To značí preferenci určitých regionů v Česku – tito cizinci se koncentrují do metropolitních re-

gionů a regionů s vysokou poptávkou po pracovní síle, nicméně v těchto regionech nedochází k nárůstu segregace na mikroúrovni, tedy segregaci v oblasti bydlení a každodenního života, jak ukazují na odlišných datech též Janská a Bernard (2018). Ve třetím případě cizinců ze západní Evropy a kategorie Ostatní nedošlo ve sledovaném období k zásadním změnám, pouze k pokřizovému poklesu, který se ale poté vrátil zpět na původní úroveň.

Při hodnocení koncentrace a proporcionality rozmístění se soustředíme podrobněji na ukazatele pro jednotlivá individualizovaná sousedství a provedeme je pro celou populaci cizinců v Česku. Z pohledu rozvoje území

a jeho správy je zásadní zjištění, že počet sousedství s vyšším podílem cizinců k majoritě roste jak pro různé velké sousedství, tak pro různé stanovené kritické hodnoty. V našem případě jsme tyto hodnoty stanovili na 5 a 10 procent populace (Tabulka 2). Zatímco v roce 2008 bydlelo 4,6 procenta obyvatel Česka v sousedstvích s desetiprocentní koncentrací cizinců, v roce 2015 to bylo již 6,9 procenta. V absolutních číslech to znamená, že v sousedstvích s vysokou koncentrací cizinců bydlelo o čtvrt milionu více obyvatel. Z toho vyplývá, že specifické veřejné infrastruktury vztážené k cizinecké populaci bude do budoucna potřeba posilovat. Takovou infrastrukturou je například základní školství, kde kapacity výuky



Graf 1: Index odlišnosti pro vybrané skupiny cizinců 2008–2015

Nad 5 %				Nad 10 %			
Velikost sousedství \ Rok	2008	2011	2015	Velikost sousedství \ Rok	2008	2011	2015
100	11,6	13,5	16	100	4,6	5,3	6,9
800	13,5	14,5	15,7	800	4,7	5,3	5,8
6 400	14,5	15,2	16,9	6 400	3,7	4,4	5,3
52 100	10,4	14,8	15,6	52 100	0	4,2	4,2

Tab. 2: Podíl populačních percentilů s podílem cizinců nad 5 a nad 10 % pro různě velká sousedství v letech 2008, 2011 a 2015

češtiny pro děti-cizince bude potřeba navýšit; mimo jiné i v důsledku proměn v demografické struktuře cizinecké populace. Jazyková znalost je často považována za prubířský kámen integrace do společnosti (Kostecká et al. 2015). Dalším příkladem jsou Centra na podporu integrace cizinců zřizovaná Správou uprchlických zařízení, jejichž kapacity by měly reagovat na vývoj koncentrace cizinců v regionech Česka.

Hodnocení proporcionality v rozmístění cizinecké populace ukazuje, zda dochází k nárůstu či poklesu podílu sousedství s vysokou proporcí cizinců. Tabulka 3 zobrazuje populační koše vymezené vždy jako jedno procento obyvatelstva Česka a třídí je podle toho, zda je v nich cizinecká populace zastoupena nadprůměrně či podprůměrně. Pokud by ve všech populačních koších byl stejný

Andersson et al. (2018)) ukazují, že jak koncentrace, tak proporcionality cizinců je v Česku výrazně nižší.

Další vhléd do dat umožňují grafy 2 a 3, které slouží jako ilustrace toho, jak podrobnou informaci může hodnocení koncentrace a proporcionality rozmístění cizinců poskytnout. Relativizace dat na jednoprocenní populační koše spolu s využitím metody individualizovaných sousedství nám umožní detailní a zároveň robustní vhléd do změn v rozmístění obyvatelstva.

Závěr

Cílem tohoto článku bylo představení hlavních trendů v rozmístění a segregaci vybraných skupin cizinců v letech 2008, 2011 a 2015 na různých prosto-

regionu bydliště cizinců (Novotný, Janská, Čermáková 2007), tak o úspěšném prostorovém začlenění cizinců do majoritní populace v konkrétním území.

Námi analyzovaná data poskytují významné implikace pro plánování činnosti veřejné správy. Zprvce, mezinárodní migrace jako dynamický fenomén reagující na aktuální světové dění může v budoucnu výrazně proměnit počet a strukturu cizinců v Česku. Ty přitom patří mezi klíčové faktory ovlivňující segregaci (Skifter Andresen 2019) a možnosti integrace migrantů do společnosti. Vyplatí se tak nadále sledovat trendy ve vývoji migrace a prostorového rozmístění cizinců. Neméně důležité jsou také postoje veřejnosti k migrantům, jež může veřejná správa ovlivňovat vhodně formulovanými informacemi o dopadech imigrace na život ve měs-

Rok	Velikost sousedství	Podreprezentace		Nadreprezentace	
		Silná < 0,2%	Mírná 0,2 až 1%	Mírná 1 až 5 %	Silná > 5%
2008	100	31	42,3	23,5	3,2
	800	18	53,8	25,3	2,9
	6 400	7	61,5	31,5	0
	51 200	0	61,7	38,3	0
2015	100	27	47,4	22,8	2,8
	800	15	57,1	25,4	2,5
	6 400	4	64,9	31,1	0
	51 200	0	67	33	0

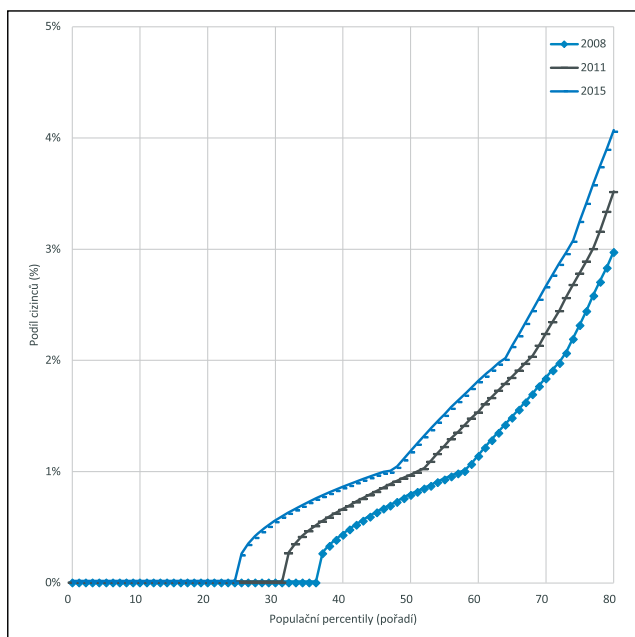
Tab. 3: Podíl populačních košů podle proporce cizinců pro různě velká okolí v letech 2008, 2011 a 2015

poměr cizinců, byla by hodnota reprezentace rovna přesně jednomu procentu. Mezi lety 2008 a 2015 došlo k poklesu počtu populačních košů, kde jsou cizinci silně podprůměrně zastoupeni. Jinými slovy ubylo sousedství, kde vůbec žádní cizinci nežijí. Nejvíce pak přibylo populačních košů, kde jsou cizinci zastoupeni mírně podprůměrně. V případě populačních košů s mírně a silně nadprůměrným zastoupením došlo ke stagnaci a mírnému poklesu. Nedochází tedy k profilaci sousedství s výrazně nadprůměrným zastoupením cizinců, kdy by se utvářely „etnické čtvrti“, které známe z některých zemí západní Evropy. Srovnání s výzkumy z těchto zemí (na základě stejných metod a postupů, viz např.

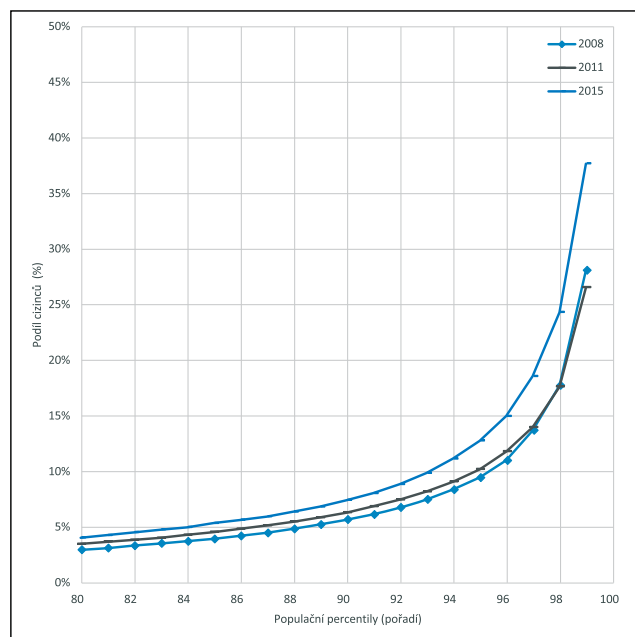
rových úrovních. Analýza byla provedena na nově dostupných podrobných datech a využila inovativní metody individualizovaných sousedství, jejíž výhodou je postavení jednotlivých obyvatel do středu zájmu a zohlednění skutečné prostorové vzdálenosti mezi nimi a jejich nejbližšími sousedy. Výsledky našeho výzkumu poukazují na odlišnosti ve vývoji měř segregace v čase mezi prostorovými úrovněmi. Zatímco na makroregionální úrovni pozorujeme mírnou koncentraci cizinců, na mezo-regionální úrovni se segregace cizinců mezi lety 2008 a 2015 výrazně nezměnila a na mikroregionální úrovni se snížila. To svědčí jak o přetrvávajícím významu pracovních příležitostí pro volbu

tech a obcí. Zadruhé, náš výzkum poukázal na potřebnost zajišťovat specifické informace o počtech a rozmístění cizinců v rámci Česka i vzhledem ke specifickým službám poptávaným cizineckou populací – zejména oblast základního školství či poradenství s orientací v české společnosti – které umožní snazší začlenění migrantů do majoritní společnosti a přispěje tak k pozitivním dopadům migrace pro Česko jako celek.

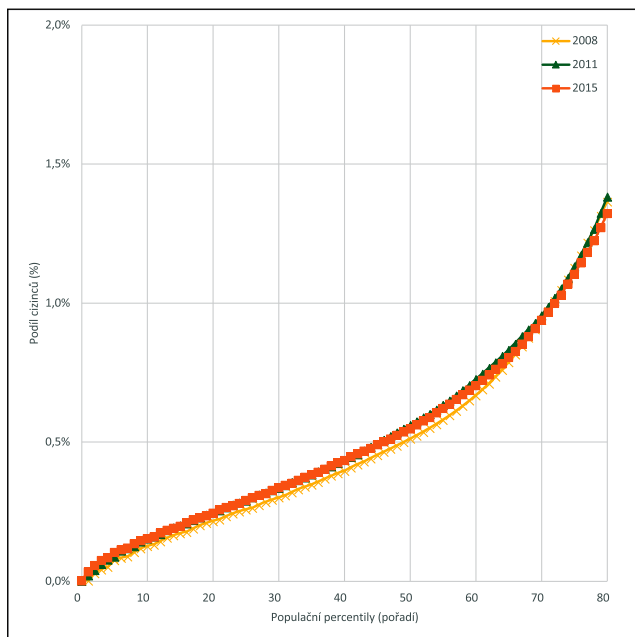
Z hlediska plánování rozvoje měst a regionů je pro prevenci negativních důsledků segregace klíčová aktivita orgánů místní správy činných v regionálním/územním plánování. Zahraniční ale v menší míře i české zkušenosti ukazují,



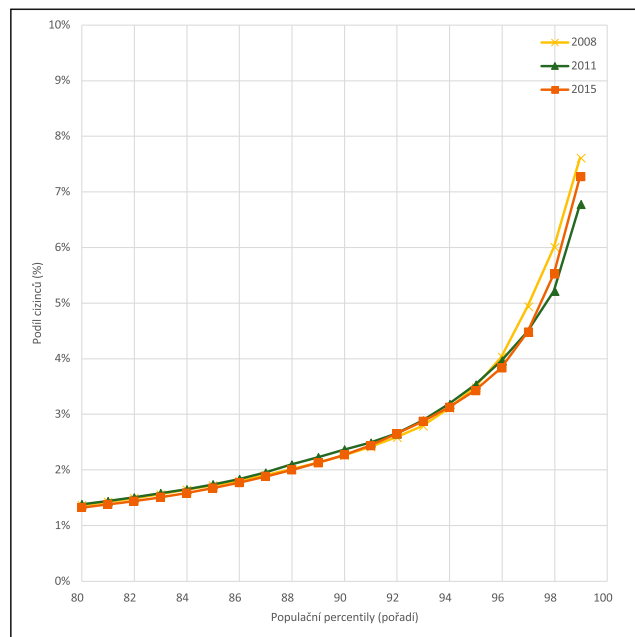
Graf 2: Vývoj koncentrace cizinců v individualizovaných sousedstvích o velikosti 100 – část 1



Graf 2: Vývoj koncentrace cizinců v individualizovaných sousedstvích o velikosti 100 – část 2



Graf 3: Vývoj proporcionality v populaci cizinců v individualizovaných sousedstvích o velikosti 800 – část 1



Graf 3: Vývoj proporcionality v populaci cizinců v individualizovaných sousedstvích o velikosti 800 – část 2

že veřejné politiky mohou nejen zamezovat vzniku velkých etnicky homogenních stigmatizovaných území, ale je i vytvářet. Za klíčové považujeme zajištění rovných příležitostí pro veškeré obyvatelstvo bez ohledu na jeho původ ukotvené v legislativě a posilování celospolečenské participace, které lze považovat za účinnou prevenci vzniku takových lokalit (Phillips, Harrison 2010).

Zdroje dat:

ČSÚ. *Cizinci podle typu pobytu a pohlaví – 25 nejčastějších státních občanství k 31. 12. 2019. Předběžné údaje zveřejňované Ředitelstvím služby cizinecké policie. Český statistický úřad, 2020.*
 ŘSCP. *Informativní počty obyvatel v obcích. Ředitelství služby cizinecké policie, 2020.*

Poděkování

Příspěvek vznikl s podporou Grantové agentury České republiky v rámci projektu č. 19-03211S: „Rezidenční segregace a mobilita cizinců: analýza sousedství, rezidenčních drah a sousedských efektů.“

Použité zdroje:

- ANDERSSON, Eva K. – MALMBERG, Bo – COSTA, Rafael – SLEUTJES, Bart – STONAWSKI, Marcin Jan – DE VALK, Helga A. G. A Comparative Study of Segregation Patterns in Belgium, Denmark, the Netherlands and Sweden: Neighbourhood Concentration and Representation of Non-European Migrants. In: *European Journal of Population*. 2018, roč. XXXIV, č. 2, s. 251–275. ISSN 1572-9885.
- BERNARD, Josef – MIKEŠOVÁ, Renáta. Sociální integrace imigrantů na rozhraní mezi dočasnou migrací a trvalým usazením. In: *Sociologický časopis/Czech Sociological Review*. 2014, roč. L, č. 4, s. 521–545. ISSN 2336-128X.
- ČERMÁK, Zdeněk – JANSKÁ, Eva. Rozmístění a migrace cizinců jako součást sociálněgeografické diferenciace Česka. In: *Geografie*. 2011, roč. CXVI, č. 4, s. 422–439. ISSN 2571-421X.
- ČERMÁKOVÁ, Dita – LEONTIYEV, Yana. "I do not mind immigrants; it is immigration that bothers me." The inconsistency of immigration attitudes in Europe. In: *Geografie*. 2017, roč. CXXII, č. 4, s. 500–525. ISSN 2571-421X.
- DRBOHLAV, Dušan ed.: *Nelegální ekonomické aktivity migrantů (Česko v evropském kontextu)*. 1. vyd. Praha: Univerzita Karlova, 2008, 311 s. ISBN 978-80-246-1552-3.
- DRBOHLAV, Dušan – MEDOVÁ, Lenka – ČERMÁK, Zdeněk – JANSKÁ, Eva – ČERMÁKOVÁ, Dita – DZÚROVÁ, Dagmar. *Migrace a (i)migranti v Česku. Kdo jsme, odkud přicházíme, kam jdeme?* Praha: Sociologické nakladatelství, 2010, 207 s. ISBN 978-80-7419-039-1.
- HEDBERG, Charlotta – TAMMARU, Tiit. 'Neighbourhood Effects' and 'City Effects': The Entry of Newly Arrived Immigrants into the Labour Market. In: *Urban Studies*. 2013, roč. L, č. 6, s. 1165–1182. ISSN 1360-063X.
- JANSKÁ, Eva – BERNARD, Josef. Koncentrační, či dekoncentrační procesy? Faktory ovlivňující vnitřní migraci imigrantů v Česku. In: *Geografie*. 2015, roč. CXX, č. 4, s. 585–602. ISSN 2571-421X.
- JANSKÁ, Eva – BERNARD, Josef. Mobility and the assimilation of immigrants: Variations in migration patterns of Ukrainians and Vietnamese in the Czech Republic. In: *Moravian Geographical Reports*. 2018, roč. XXVI, č. 4, s. 244–254. ISSN 2199-6202.
- KAPLAN, David H. – DOUZET, Frederick. Research In Ethnic Segregation III: Segregation Outcomes. In: *Urban Geography*. 2011, roč. CCII, č. 4, s. 589–605. ISSN 1938-2847.
- KIM, Sage J. – BOSTWICK, Wendy. Social Vulnerability and Racial Inequality in COVID-19 Deaths in Chicago. In: *Health Education & Behavior* [online]. 2020. ISSN 1552-6127.
- KOSTELECKÁ, Yvona – KOSTELECKÝ, Tomáš – VODIČKOVÁ, Kateřina – JANČAŘÍK, Antonín. Linguistic integration of middle school immigrant children in Czechia. In: *AUC Geographica*. 2015, roč. L, č. 2, s. 181–192. ISSN 2336-1980.
- KŘÍŽKOVÁ, Ivana – OUŘEDNÍČEK, Martin. Minority internal migration in a new immigration country: Do immigrants suburbanise in Czechia and why? In: *Population, Space and Place* [online]. 2020. ISSN 1544-8452.
- LI, Wei. Anatomy of a New Ethnic Settlement: The Chinese Ethnoburb in Los Angeles. In: *Urban Studies*. 1998, roč. XXXV, č. 3, s. 479–501. ISSN 1360-063X.
- MASSEY, Douglas S. – DENTON, Nancy A. The Dimensions of Residential Segregation. In: *Social Forces*. 1988, roč. LXVII, č. 2, s. 281–315. ISSN 0037-7732.
- NOVOTNÝ, Josef – JANSKÁ, Eva – ČERMÁKOVÁ, Dita. Rozmístění cizinců v Česku a jeho podmiňující faktory: pokus o kvantitativní analýzu. In: *Geografie*. 2007, roč. CXII, č. 2, s. 204–220. ISSN 2571-421X.
- PEACH, Ceri. Good segregation, bad segregation. In: *Planning Perspectives*. 1996, roč. XI, č. 4, s. 379–398. ISSN 1466-4518.
- PHILLIPS, Deborah – HARRISON, Malcolm. Constructing an Integrated Society: Historical Lessons for Tackling Black and Minority Ethnic Housing Segregation in Britain. In: *Housing Studies*. 2010, roč. XXV, č. 2, s. 221–235. ISSN 0267-3037.
- PŘIDALOVÁ, Ivana – HASMAN, Jiří. Immigrant groups and the local environment socio spatial differentiation in Czech metropolitan areas. In: *Geografisk Tidsskrift-Danish Journal of Geography*. 2018, roč. CXVIII, č. 1, s. 72–87. ISSN 0016-7223.
- PŘIDALOVÁ, Ivana – KLSÁK, Adam. Rozmístění cizinců v Praze: vývoj a současnost (2008–2015). Specializovaná mapa [online]. Praha: Univerzita Karlova, Přírodovědecká fakulta, 2017. [cit. 8. 6. 2020]. Dostupné z: <http://www.atlasobyvatelstva.cz/cs/mobilita-cizinci>.
- PŘIDALOVÁ, Ivana – OUŘEDNÍČEK, Martin. Role zahraniční migrace v měnící se sociálně prostorové diferenciaci Prahy. In: *Sociologický časopis/Czech Sociological Review*. 2017, roč. LIII, č. 5, s. 659–692. ISSN 2336-128X.
- SKIFTER ANDRESEN, Hans. *Ethnic Spatial Segregation in European Cities*. 1. vyd. Abingdon: Routledge, 2019, 226 s. ISBN 978-1-138-35891-1.
- ŠÝKORA, Luděk. New socio-spatial formations: Places of residential segregation and separation in Czechia. In: *Tijdschrift voor Economische en Sociale Geografie*. 2009, roč. C, č. 4, s. 417–435. ISSN 1467-9663.
- ŠIMON, Martin. Podíl cizinců v individualizovaných sousedstvích v Česku 2015: multiměřítkový přístup. Specializovaná mapa [online]. Praha: Sociologický ústav AV ČR, 2020. [cit. 19. 6. 2020]. Dostupné z: <http://www.atlasobyvatelstva.cz/cs/segregace>.
- ŠIMON, Martin – KŘÍŽKOVÁ, Ivana – KLSÁK, Adam. Migranti ve vybraných městech Česka 2008–2015: analýza změny prostorového rozmístění s využitím populačního rastru. In: *Geografie*. 2020, roč. CXV, č. 3, s. 343–374. ISSN 2571-421X.
- TEIXEIRA, Carlos. Community resources and opportunities in ethnic economies: A case study of Portuguese and Black entrepreneurs in Toronto. In: *Urban Studies*. 2001, roč. XXXVIII, č. 11, s. 2055–2078. ISSN 1360-063X.
- VAN KEMPEN, Ronald – ÖZÜEKREN, Ayse Sule. Ethnic Segregation in Cities: New Forms and Explanations in a Dynamic World. In: *Urban Studies*. 1998, roč. XXXV, č. 10, s. 1631–1656. ISSN 1360-063X.

RNDr. Martin Šimon, Ph.D.

RNDr. et Mgr. Renáta Mikešová, Ph.D.
oddělení Lokálních a regionálních studií
Sociologický ústav AV ČR, v. v. i., Praha

RNDr. Ivana Křížková, Ph.D.

Mgr. Adam Klsák
Katedra sociální geografie a regionálního rozvoje
Přírodovědecká fakulta UK

Mgr. Yana Leontiyeva, Ph.D.

Český sociálněvědní datový archiv
Sociologický ústav AV ČR, v. v. i., Praha

Basic trends in the deployment of foreigners in the Czech Republic 2008-2015**Residential segregation from the perspective of individualized neighbourhoods of various size**, by Martin Šimon, Ivana Křížková, Adam Klsák, Renáta Mikešová and Yana Leontiyeva

The number of foreigners living in the Czech Republic is on the rise and questions related to their coexistence refer to several domains such as the labour market, housing, social integration and the security policy of the government. Public administration, self-administration, specialists and the lay public are interested in whether the new inhabitants are beneficial to Czech society and how they integrate into it. One possible indicator of dysfunction in the integration process is residential segregation, in other words a situation in which foreigners live in a significantly different way and a different place from the dominant society. This article presents new data on the deployment of foreigners as collected by means of the population grid and using the method of nearest neighbourhoods to measure residential segregation. Independent from the administrative division of the territory, this method takes into account spatial proximity. The use of neighbourhoods of varied areas makes it possible to follow various development trends at the micro, meso and macro levels. As for the results, in overall terms residential segregation is decreasing: the rising number of foreigners results in greater regularity in their deployment rather than creating locations of high concentration. These results have important implications for planning in public administration. First, it pays off to continue to observe trends in migration and spatial deployment of foreigners, as it is important for public administration to influence the attitudes of the public to migrants. Second, the research has shown that it is necessary to collect specific information on the number and deployment of foreigners in the Czech Republic because of the specific services demanded by a foreign population (particularly in basic education and consultation for orientation in Czech society) that can help to incorporate migrants in the majority society and support the positive impact of migration for the Czech Republic.