

VÝCHODISKA A PRINCIPY ÚZEMNÍ STUDIE „POLYFUNKČNÍ MUZEUM V OTEVŘENÉ KRAJINĚ – DŮL BÍLINA NORD“¹⁾

Tomáš Hájek, Kristina Langarová, Barbora Matáková

V přímém dotyku se západním okrajem území aktivního dolu Bílina²⁾ se nachází dnes nevyužívané území, které je ale historicky mimořádně cenné a jako jedno z mála v této oblasti není územím rekultivovaným. Projekt, jehož základní východiska a postupy popisuje tento text, se snaží nalézt novou funkční náplň tohoto území. Základním znakem řešení je polyfunkčnost, avšak primární a jednotící funkcí je funkce paměťová. Na základě použití teoretických postupů památkové péče byla rozvinuta prezentovaná metoda; osud obcí zaniklých v důsledku těžby hnědého uhlí, a vlastně i celou kulturní krajinu, připomenout pomocí evokací zaniklých drobných památek (božích muk, kaplí, křížů, památníků). Prvním krokem je důkladná pasportizace památkových hodnot v hierarchii krajinných prostorů tak, jak je tvůrčí tým nadeřinoval. K návrhu řešení dále přispívají popsané postupy pasportizace s následným hodnocením kompozičních hodnot území, percepčních a vizuálních charakteristik a vegetačního krytu.

Specifika projektu a základní metodologické postupy

Text se bude nejprve zabývat kontexty a následně upřesní, v čem tkví specifika a přínos projektu „Polyfunkční muzeum v otevřené krajině – Důl Bílina Nord“. Následně popíše postup, který použil autorský tým k vypracování rámcového návrhu řešení území (na úrovni generelu). Tento postup musí obsahovat zdůvodnění základního metodického přístupu k řešení území, postupy a výsledky hodnocení jednotlivých průzkumů a pasportizací. Na rozdíl od standardního pojetí vlastní dokumentace je tento text spíše metodologickým diskursem a diskutuje a výsledky jednotlivých pasportizací jsou použity spíše orientačně a pro dokreslení. Při postupu „ad fontes“, projekty tohoto charakteru mají základ v tzv. „obratu ke krajině“ z devadesátých let 20. století, kdy byla přijata Evropská úmluva o krajině. Samozřejmě se, jako řada dalších revitalizačních a reanimačních projektů v tvořící se globalizované společnosti, obrací k procesu přeměny společnosti fordistické v postfordistickou. Z hlediska historie a reálií střední Evropy tento projekt do určité míry navazuje a souzní s projektem „Zmizelé

Sudety“ (Antikomplex 2006–2008). Rovněž je zde srovnáván historický stav obcí se současným a pomocí obrazového materiálu i textů poukazuje na skutečnost, jak rychle a důkladně mohou sídla i krajina zanikat. Tvoří vědomý pendant výzkumného projektu o historické struktuře LIMES (dědictví UNESCO), který byl zpracován na Ústavu péče o krajinu univerzity v německém Freiburgu [Landespflege, Freiburg 2008]. Jeho cílem bylo navrhnout možné způsoby oživení historických památek (pohraničních struktur antické římské říše), jejich ideového i faktického zpřístupnění a popularizace. Do určité míry se projekt inspirovuje projektem německé spolkové vlády s názvem „Future Landscapes – Perspektiven der Kulturlandschaft“ [Krajiny budoucnosti – perspektivy pro kulturní krajinu; Artnet 2006]. Tento projekt je jedinečný v tom, že uznává a připisuje pozitivní hodnoty také krajinám, které, tradičně či většinově, nejsou pozitivně vnímány. Definuje „krajiny energie“, „krajiny v přerodu“, „náhradní krajiny“ i další.

Kde hledat specifika, snad i jedinečnost projektu, který v tomto textu komentujeme? Jedinečným je nepochybně rozhodnutí, že v přímém dotyku dosud aktivního dolu Bílina má

vzniknout polyfunkční prostor, který sdružuje funkce komemorativní (zachování paměti regionu) s funkcí hygienicko-ochrannou a rekreačně sportovní. Projekt se tedy uskutečňuje ve vysoce exkluzivním prostředí – exkluzivita je dána tím, že v krajině hluboce antropomorfizované se zachovalo jen několik fragmentů původní historické krajiny a prostor budoucího Polyfunkčního muzea se rozkládá na jednom z nich. Tato krajina si navíc ponechala až do dnešních časů mnoho ze své tváře, která se formovala v gotice a poté v baroku.

Exkluzivita místa je dána mimořádně viditelným a silně symbolicky reprezentovaným kontrastem mezi krajinou industriální a historickou. První je zviditelněna v konstrukcích velkostrojů pro povrchovou těžbu či nadpřirozeně bílým tělesem výsypky Pokrok. Naopak krajina historická je nahlédnutelná přes kopuli poutního kostela v Mariánských Radčicích, hrad nad Mostem, či přes těleso technické památky opuštěné věže hlubinného dolu na černé uhlí. Exkluzivita je dána také tím, že řešené území se nachází v mimořádně pohledově a symbolicky významově expresivní krajině střetu a prožívání epoch. Výsledný „mix“ není zcela „postindustriální“, neboť těžba bude pokračovat ještě řadu desetiletí a v blízkosti dolu

1) Autory studie jsou Tomáš Hájek (koncepte a kontexty projektu, koncepte památkové obnovy), Barbora Matáková (Ústav zahradní a krajinářské architektury, Zahradnická fakulta v Lednici, Mendelova zemědělská a lesnická univerzita Brno – vizuální a kompoziční hodnoty území, mapové podklady), Kristina Langarová (Ústav péče o krajinu univerzity ve Freiburgu [Institut für Landespflege, Albert-Ludwigs-Universität Freiburg] – koordinace z hlediska mezinárodních kontextů a Evropské úmluvy o krajině), Sylvie Majerová (pasportizace vegetačního krytu území), Ondřej Přerovský (pasportizace kulturního dědictví).

2) Panský hnědouhelný důl v okrese Teplice.

vyrůstá nejnvýkonnější a také nejvyšší fluidní tepelná elektrárna Ledvice. Svět techniky osvětluje pozitivní smysl zachování a oživení kulturního dědictví. Dochované kulturní dědictví zase vyjevuje monumentalitu a dvojnásobnost lidského technického génia. Exkluzivita je dána zřetelností symbolů, dynamicky na sebe působících v otevřené krajině Podkrušnohoří, krajině velkého měřítka.

Exkluzivita této konkrétní krajiny ale otevírá prostor pro podobná řešení v jiných krajinách. Přístupy definované v předkládané studii jsou použitelné pro území, která prošla podobně rozsáhlou proměnou a jejichž dynamika stále přetrvává. Příkladem mohou být jiná území změněná dosud pokračující těžbou fosilních paliv, území vodních nádrží a jejich okolí (Nové Mlýny, Slapy, Želivka, Lipno či Fláje) nebo území nově revitalizovaných bývalých vojenských výcvikových prostorů (Ralsko, Prameny, Jince, Mladá, Libavá, Dědice, Boletice, Dobrá Voda, Benešov, Brdy atp.). Teoretickým cílem projektu je popis a řešení jedné z možných „Future Landscapes“. Kromě toho našla studie praktické využití v územním plánování regionu – bude použita jako jeden z podkladů k vytváření územně plánovací dokumentace obce Mariánské Radčice.

Prvotním cílem projektu, a tedy metodologickým problémem, je obnovení paměti. Stěžejní metodologické otázky při přípravě generelu, tedy co pasportizovat, co následně instalovat, se soustřeďuje do otázek, které souvisí s koncepcí, ba teorií kulturního dědictví. Odborná literatura popisuje tzv. revoluci nostalgie, která se snaží uchovat a připomenout veškeré detaily minulých tváří krajiny. Takový absolutizovaný zájem na uchování minulosti ale při urbanisticko-architektonickém ztvárnění ubírá prostor přítomnosti a budoucnosti a krajina ztrácí dynamiku, která vyvěrá z pohybu významů. To znamená, že i při obnově paměťových struktur v krajině musíme postupovat selektivně, přísně výběrově, aby hlas minulosti dostal prostor hovořit s přítomností a budoucností. Teprve tím bude minulost správně zhodnocena a pochopena. Výběrovost ale následně může vést k problému, která kategorie památek reprezentuje nejnvý-

stižněji celý památkový fond a celek kulturní krajiny.

Teoreticky se můžeme při vyhledávání obrazů a dokladů o památkách v obcích, jež zanikly v důsledku těžby hnědého uhlí, soustředit na celou řadu kategorií objektů nemovitého či movitého charakteru: kostely a kaple, městskou a lidovou architekturu, radnice, stavby pevnostního charakteru, specifické doklady důlní činnosti a další. Avšak otázka, která památka nejnvýstižněji a nejúplněji reprezentuje českou kulturní krajinu s různorodostí jejich významů, může být zodpovězena tak, že krajinu nejlépe vystihuje ta památka, která má „místo“ (genia loci) ve svém názvu. Tyto topické památky lze výčtem definovat jako boží muka, polní kříže, exteriérové plastiky, hraniční kameny a další. Drobné památky jsou celoevropsky vnímány jako mimořádně významní reprezentanti kulturních krajin [viz Thierer 2006, Konold 2007]. Proto se jako cesta připomenutí těžbou zaniklých krajin nabízí proces o dvou krocích. Prvním je identifikovat soubory zaniklých tzv. topických památek v širokém rozměru postižené krajiny, druhým pokusit se „evokovat“ je v rámci vlastního Polyfunkčního muzea. V památkové legislativě je termín evokace v podstatě zmíněn jen v Mezinárodní chartě o historických zahradách (Florentská charta 1982). Kvůli zranitelnosti vytvořů zahradního umění je zde evokace – čili znovuvytvoření na základě neúplných informací – relativně běžnou praxí. Nyní je žádoucí tento doposud ojedinelý princip, tedy evokaci „drobných památek“, památkářsky korektně využít při paměťové rehabilitaci zaniklých historických krajin.

V oboru topických památek jsou pro řešenou oblast příznačné jejich záchranné transfery. Proto je nutná pasportizace transferovaných topických památek z obcí zničených těžbou hnědého uhlí, které se aktuálně nacházejí na katastrech obcí těsně přiléhajících k lomu Bílina (Most, Mariánské Radčice, město Lom, město Ledvice, Bílina, Duchcov). Transfer drobných památek vyjevuje pravdivě pohyby v krajině. Jejich původní lokalizaci byly často rozcestí nebo cesty jako takové. Je tedy nutné důkladné poznání historických komunikačních struktur,

a to zvláště v krajině, jejímiž historickými osami jsou barokní poutní cesty mezi klášterem v Oseku a Mariánskými Radčicemi. Do určité míry tedy můžeme popsat klíč k zachování paměti kraje metaforou Topos – Transfer – Cesta.

Druhým stěžejním metodologickým problémem je, v jakých prostorových úrovních provádět systematickou pasportizaci fondu drobných památek a síťových struktur. Rovněž je nutné stanovit, jakým vhodným způsobem „překlopit“ krajinné konfigurace do vlastního uspořádání Polyfunkčního muzea. Pro potřeby studie byla definována následující hierarchie krajinných prostorů:

- 1) **Jádrové území** je vlastním prostorem, kde bude realizováno „Polyfunkční muzeum v otevřené krajině – Důl Bílina Nord.“ Lokalizace evokovaných drobných památek bude podléhat dynamickému režimu:
 - a) který nevychází z jakékoli pravidelné symetrie či symetrického přepisu mezi původním územím a územím Polyfunkčního muzea;
 - b) který je vytvořen podle narativního konceptu, který má být instalacemi v krajině „vyprávěn“;
 - c) který „upřednostňuje“ lokalizace podél významných historických komunikací, na „vyhlídkách“ či naopak v intimitě tzv. „krajinných pokojíčků“;
 - d) instalace jsou z principu neukončené, stále pokračují s tím, jak pokračují dějiny krajiny;
 - e) rozhodnutí o instalacích spočívá nejen na expertním posouzení, ale i na názoru zainteresované veřejnosti (rodáci, lidé s aktivním vztahem k území, místní obyvatelé).
- 2) V **krajinném zájmovém území** budou vyhledávány památky (zejména tzv. topické), které zmizely především v důsledku těžby hnědého uhlí. Následně budou evokovány či symbolicky připomenuty v rámci vlastního jádrového území. Prostorově krajinné zájmové území přibližně odpovídá maximálním historickým hranicím Dolu Bílina včetně vnějších výsypek.
- 3) Smyslem vymezení **integrovaného zájmového území** je stanovení širší struktury pohledových horizontů, tzv. krajinných dominant

a významných pohledových bodů. Na základě těchto souvislostí budou vytvářeny kompoziční prvky jádrového území. Integrované zájmové území navazuje na krajinné zájmové území a je stanoveno na základě tří metod:

- a) analýzy pohledových vazeb a viditelnosti,
- b) studia širších souvislostí vývoje řešeného území,
- c) analýzy přírodních podmínek území (geomorfologické začlenění, geologické podmínky, biogeografické začlenění, typy krajiny podle reliéfu a krajinného pokryvu CORINE 2006, potenciální přirozená vegetace).

Mapování, pasportizace a následné hodnocení podle kritérií

Nejprve byl proveden rozbor současných kompozičních hodnot území (tab. 1). Z hlediska estetického a z hlediska tvorby krajiny je vlastní jádrové území dnes poprvé vědomě

a soustavně řešeno jako souvislá krajinná hodnota. Její kompoziční základy byly položeny v období rané gotiky založením Oseckého kláštera (přelom 12.–13. století). Podle Neumanna [1974] byl v baroku potenciál krajiny zdůrazněn a využit pro barokní krajinnou kompozici, jejímž centrem je zámek Duchcov. Pracujeme tedy v krajinně mimořádných historických hodnot, můžeme mluvit o valdštejské krajinné kompozici.

V dalším kroku byl proveden **rozbor percepčních a vizuálních charakteristik území**. Při hodnocení percepčních charakteristik území bylo využito metodických přístupů k hodnocení krajinného rázu, které jsou v České republice etablovány: Salašová [2007], Míchal [1999], Löw a Míchal [2003], Bukáček a Matějka [1999], Vorel et al. [2006]. Tyto metodiky byly doplněny o výsledky výzkumného projektu, který srovnává kvality hodnocení krajinného rázu v Česku a Německu [Langarová 2009]. Nově byla stanovena metoda mapování krajinných dominant a významných pohledových bodů. Paspor-

tizace zahrnovala následující aktivity:

- a) Mapování pohledových horizontů: Pohledové horizonty byly stanoveny jako součást analýzy viditelnosti a zdokumentovány panoramatickými snímky z referenčních stanovišť. Nejkomplexnější přehled o pohledových vazbách v území nám poskytuje analýza viditelnosti z referenčního stanoviště č. 17 (viz obr. 2). Snímky z ostatních referenčních stanovišť potvrzují a doplňují existující pohledové vazby a v detailu upřesňují linie pohledových horizontů.
- b) Mapování referenčních stanovišť v jádrovém území: V jádrovém území bylo stanoveno osmnáct referenčních stanovišť. Byla vybrána na základě terénního šetření empiricky. Referenční stanoviště byla umístěna v bodech potenciálních vstupních bran do budoucího „Polyfunkčního muzea“, na místech s širokou vyhlídkou do okolí nebo s vyhlídkou jinak zajímavou.
- c) Mapování krajinných dominant a významných pohledových bodů: Krajinnou dominantou rozumíme

Předmět mapování I.	Výsledek pasportizace I.
Stávající kompozice	sídelní struktury takřka zaniklého sídla Libkovice
	dílní struktury barokně komponované krajiny: poutní cesta Libkovice – Mariánské Radčice
	osově komponovaná struktura poutní cesty klášter Osek – poutní kostel Mariánské Radčice
Zemědělsky kulturní činnosti	cílená výsadba topolových větrolamů a porostů
	cílená výsadba extenzivních sadů v rámci sídla Libkovice
	cílená výsadba okrasné zeleně
Aktuální kompozičně formotvorná činnost člověka	vysazení Dubu Ivana Dejmalá
	vysazení Mariánské lípy
	výsadba skupin a stromořadí u Mariánských Radčic
Průmyslově formotvorná činnost člověka s vlivem na kompozici území	Důl Bílina vytváří měřítko krajiny
	Důl Bílina dodává místní krajinně divadelní význam a je vizualizací vzájemného působení věku historie a věku industrialismu
	od západní hranice dolu vychází řada technických komunikací, které předurčují uspořádání území
Provozně-kompoziční struktury	silniční síť: silnice spojující Litvínov a Bílinu v jádrovém území protínala Lom, Libkovice a Jenišův Újezd
	v Libkovicích pak byla křižovatka s paralelní cestou vedoucí z Litvínova přes Mariánské Radčice
	železniční síť: původní trasa trati č. 130 procházela i jádrovým územím v prostoru Mariánské Radčice – Libkovice – Břešťany
	železniční síť: důlní železnice spojující Gutmanku u Lomu a bývalý hlubinný důl Kohinoor II u Mariánských Radčic
	cestní síť

Tab. 1: Mapování a pasportizace současných kompozičních hodnot území

objekt, který splňuje principy dominantního projevu (kontrast, měřítko, umístění, porušení linie horizontu atp.). Významným pohledovým bodem je prvek v krajině jednoznačně identifikovatelný, jenž nemusí být při dálkovém pohledu dominantní (stožár, vysílač, sídelní struktura atp.). Krajinné dominanty a významné pohledové body byly vyznačeny v základní mapě 1 : 50 000. Z referenčních stanovišť jich bylo stanoveno celkem 42, a to na základě analýzy viditelnosti a analýzy pohledových horizontů – viz obr. 1.

Dále byl proveden **rozběr vegetačního krytu jádrového území**. Lokality byla vyhodnocena z hlediska současného stavu vegetačního pokryvu a jeho využitelnosti pro určený záměr. Pomocí leteckého snímku byly v terénu vymezeny a popsány jednotlivé porostní skupiny i hodnotné solitérní stromy a stromořadí, které by mohly mít význam pro kompoziční řešení celého objektu. Hranice porostních skupin a solitéry byly zakresleny do mapy, naměřené a stanovené hodnoty zapsány do tabulek, také byla pořízena jejich fotodokumentace. Hodnocení dřevinných vegetačních prvků vychází z dostupných leteckých snímků, analýzy území na základě studia a terénní pochůzky. Jednotlivé porostní skupiny jsou vymezeny především homogenitou, podobností struktury vnitřního uspořádání, obdobnou druhovou skladbou, kompaktností plochy a jednotným vztahem k provoznímu a kompozičnímu využití celé části.

Ve čtvrtém kroku byla provedena **pasportizace historických a památkových hodnot území**. Výsledkem mapování a pasportizace historických a památkových hodnot území jsou následující seznamy:

- Seznam obcí, které zanikly v důsledku těžby v Dole Bílina a jeho předchůdců: Břešťany, Břežánky, Dříněk, Hetov, Hrdlovka–Nová Ves, Chotovenka, Jenišův Újezd, Libkovice, Liptice, Lyskovice, Nový dvůr–statek, Radovesice; částečně zaniklé obce: Ledvice, Chudečice.
- Seznam zaniklých drobných památek v oblasti Dolu Bílina včetně

Název památky	Původní lokalizace	Vyobrazení
socha sv. Jana Nepomuckého	Libkovice, „U Salačů“	ano
křtitelnice z kostela sv. Michala, původně ze sv. Mikuláše	Libkovice	ne
odpočivný kámen	Hrdlovka	ano
zbytek tzv. Hofmannova kříže	Hrdlovka	ano
barokní výklenková kaple s pravděpodobně šesti před ní stojícími sochami světců	Hrdlovka, „U Riegrovic hospody“	ano
oltářní kámen	Hrdlovka	ano

Tab. 2: Příklady zaniklých drobných památek

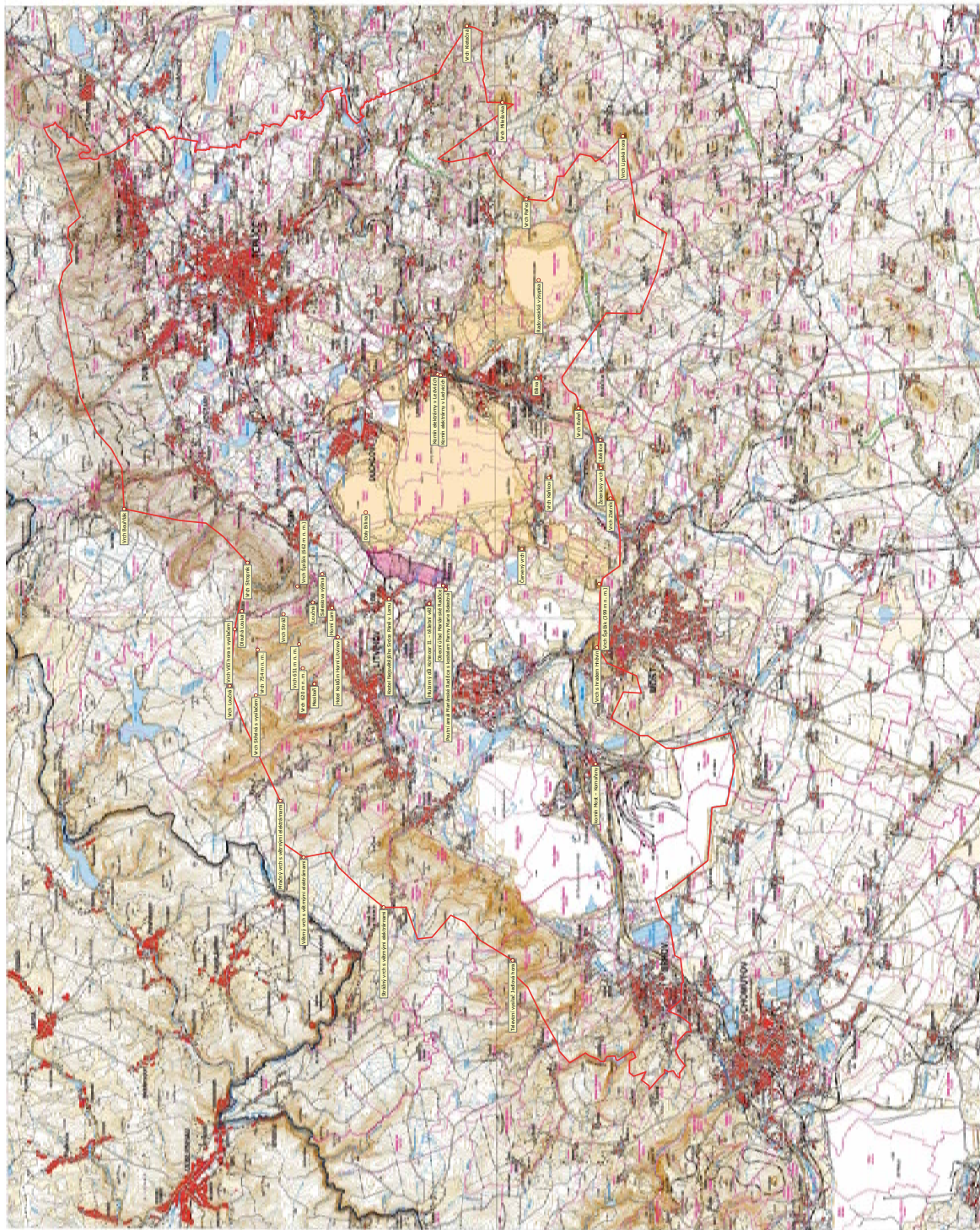
Název památky	Lokalizace	Původní lokalizace
socha sv. Vavřince	Mariánské Radčice	Holešice
socha sv. Jana Nepomuckého	Mariánské Radčice	Holešice
socha sv. Felixe	Mariánské Radčice	Holešice
boží muka	Mariánské Radčice	Holešice
boží muka s křížkem	Mariánské Radčice	Albrechtice

Tab. 3: Příklady transferovaných drobných památek

- obrazové dokumentace. Publikujeme několik příkladů (tab. 2).
- Seznam drobných památek transferovaných do okolí Dolu Bílina – uvádíme několik příkladů (tab. 3).

Dále byla zpracována **pasportizace komunikačních vazeb**. Pokud jde o silniční síť, cesta spojující původní královské město Most a Teplice vedla od dávných dob oblastí krajinného zájmového území. Tato cesta sledovala krušnohorský masiv v ose jihozápad – severovýchod a procházela Lipticemi a Duchcovem. V pramenech z 19. století je uváděna již jako císařská silnice. Její nepatrné zbytky jsou dodnes zachovány v prostoru mezi Mariánskými Radčicemi a Braňanami. V jádrovém území byla nejdůležitějším komunikačním směrem osa západ – východ v oblasti podél Lomského potoka, spojující Litvínov a Bílinu. V jádrovém území protínala Lom, Libkovice a Jenišův Újezd. V Libkovicích pak byla křižovatka s paralelní cestou vedoucí z Litvínova přes Mariánské Radčice (podél Radčického potoka) a potenciálním pokračováním silnice směřující k severu

do Hrdlovky–Nové Vsi. Železniční síť v oblasti Podkrušnohorské pánve z velké části kopírovala krušnohorský masiv a tratě tedy většinou vedly v ose jihozápad – severovýchod. Výjimkou z tohoto přirozeného pojetí byla původní trasa trati č. 130 spojující Chomutov, Most, Duchcov, Teplice, Trmice a obce mezi nimi. Tato trať byla významným komunikačním prvkem v oblasti krajinného zájmového území, procházela i jádrovým územím v prostoru Mariánské Radčice – Libkovice – Břešťany, podél Lomského potoka, a spolu s ním sledovala osu západ – východ. V jádrovém území jsou dodnes patrné zbytky železničních násypů severně od Mariánských Radčic. Úsek Duchcov, staré nádraží – Most, hlavní nádraží byl dlouhý 15 km a v provozu byl od roku 1870. Kromě zmíněných nádraží byly na tomto úseku trati ještě stanice Mariánské Radčice, Břešťany a Ledvice. Další železnici procházející jádrovým územím byla důlní železnice spojující Gutmanku u Lomu a bývalý hlubinný důl Kohinoor II u Mariánských Radčic. V jádrovém území jsou dodnes patrné zbytky této železniční tratě, která vedla



Legenda

- ▭ Jádrové území
- ▭ Krajinné zájmové území
- ▭ Integrované zájmové území
- Krajinné dominanty a významné pohledové body

Krajinné dominanty a významné pohledové body

1. Vrch Kletečná
2. Vrch Milešovka
3. Vrch Páez
4. Vrch Lipská hora
5. Vrch Boreň
6. Vrch Kankov
7. Zelenický vrch
8. Vrch Zbítník
9. Vrch Špičák (399 m n. m.)
11. Vrch s hradem Hrávín
12. Televizní vysílač Jedlová hora
13. Bývalý hlubinný důl Kohinoor II. – těžební věž
14. Komin elektrárny v Lečovicích
15. Komin elektrárny v Lečovicích
16. Kostel Nejsvětějšího Srdce Páně v Lomu
17. Poutní areál Mariánské Radčice s kostelem Panny Marie Bolesné
18. Píseční Úřad Mariánské Radčice
19. Vrch Václavská hora s vysílačem
20. Vrch Václavská hora s vysílačem
21. Vrch Špičák (662 m n. m.)
22. Horní Lom
23. Radovesická výsypka
24. Libešice
25. Dolý Bilina
26. Bilina
27. Komin Most – Komořany
28. Hotel Koldům Horní Litvínov
29. Vrch Serež
30. Vrch Serež (620 m n. m.)
31. Měrný vrch s větrnými elektrárnami
32. Věrný vrch s větrnými elektrárnami
33. Strážný vrch s větrnými elektrárnami
34. Mezboří
35. Vrch 620 m n. m.
36. Vrch Sřetná s vysílačem
37. Dlouhá Louka
38. Vrch Bourňák
39. Vrch Stropník
40. Vrch Větrná výšina
41. Vrch 754 m n. m.
42. Loučba

Obr. 1

Panorama z referenčního stanoviska číslo 17

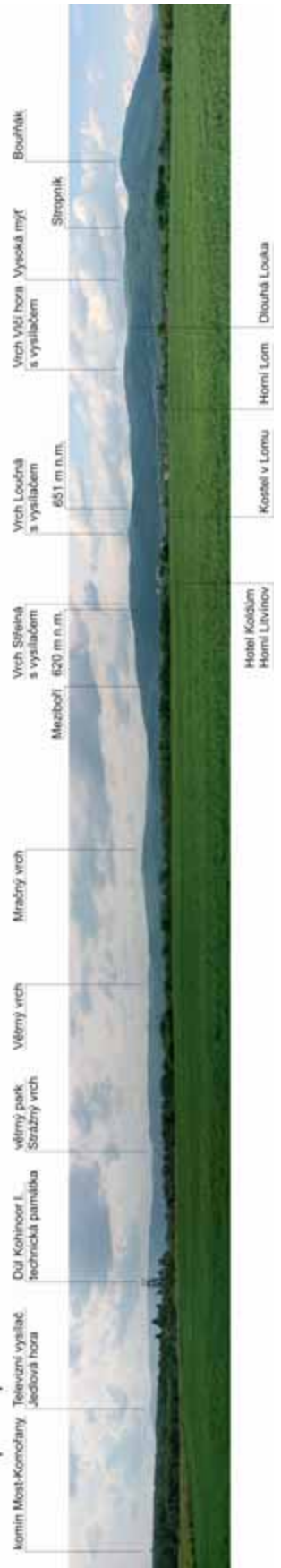
Jihovýchodní pohled



Jihozápadní pohled



Severozápadní pohled



Obr. 2

Percepčně hodnotná stanoviště jádrového území

1:10 000



- Legenda
- Percepčně hodnotná stanoviště
 - Vstupní brány
 - ▭ Jádrové území
 - Hranice správní jednotky a KÚ
 - Silnice
 - Silnice neevidovaná
 - Stožár elektrického vedení
 - Elektrické vedení
 - Vodní tok
 - Vodní plocha
 - Bažina, močál
 - Povrchová těžba, lom
 - Halda, odval

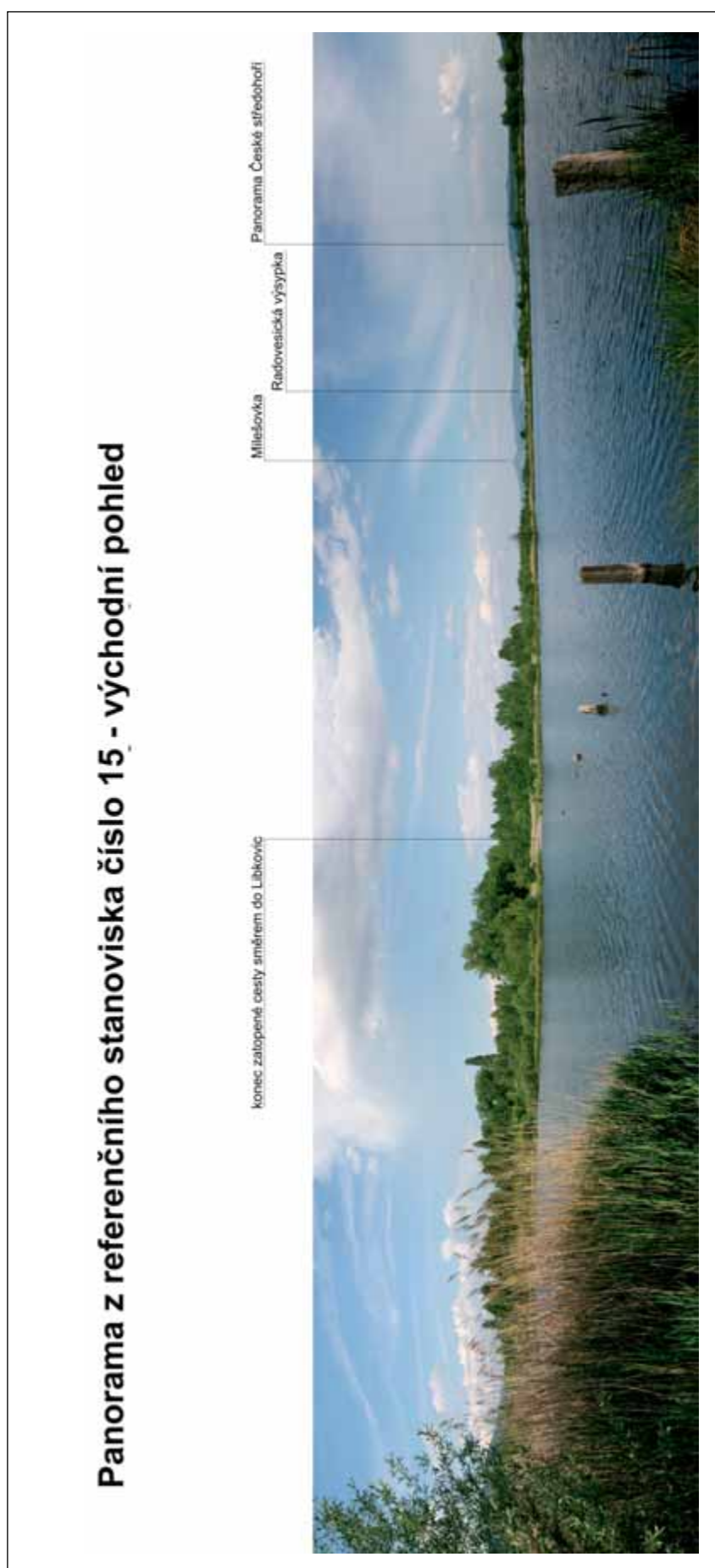


Obr. 3

v ose jihozápad – severovýchod. Situace systému železničních tratí v oblasti krajinného zájmového území, zejména v oblasti mezi Mostem a Teplicemi, doznala v šedesátých a sedmdesátých letech minulého století značných změn. Řada tratí byla zrušena, nebo došlo k výrazným přeložkám, které pak zcela změnily jejich průběh krajinou. Ostatní cesty procházející jádrovým územím se můžeme pokusit nastínit a rekonstruovat ze starých vedut a map, např. z dochovaných Císařských povinných otisků stabilního katastru Čech, Moravy a Slezska z let 1824–1843. V těchto katastrálních mapách jsou zaznamenána i původní stromořadí lemující staré cesty, charakter porostů sousedících s cestami a mj. také drobné památky.

Na pasportizaci navazuje **hodnocení podle kritérií**. Nejprve byly hodnoceny vizuální a percepční kvality jádrového území, a to z hlediska tří kategorií: vyhlídek, scénických obrazů a kontrastů.

Pokud jde o vyhlídky, jádrové území je protáhlé a úzké s výrazným převýšením v longitudinálním směru. Proto se hodnocení percepčních charakteristik soustřeďuje na vyhlídky „ven“. Scénický obraz se liší od vyhlídky dynamikou a obrazovým dějem. Významným prvkem území je přítomnost a pohyb strojů na lomu Bílina, který na pozorovatele působí až silou starobylého rituálu: země se odhaluje ve své materiálové podstatě na výsypce Pokrok. Důležitým prvkem je barevný kontrast horizontu v akcentech jednotlivých ročních období. Mozaika polí, luk a pastvin, charakteristická pro českou kulturní krajinu, je v jádrovém území částečně přítomná. Nicméně, krajinné hodnoty jádrového území prakticky, až na hodnoty v jižní části kolem oprámů, nevnímáme, protože je stále překračujeme pohledy na „vnější krajinu“. Jádrové území je „hledištem“, široké okolí a svět se stává scénou. Krajina jádrového území vybízí k pohledům do širokých horizontů. Nákupní kontrastů v rámci jednoho vymezeného území je jeho evropsky unikátní hodnotou. Díky kontrastnosti, dynamičnosti a industrialitě se nabízí srovnání s deltou Labe vycházející z hamburského přístavu. V rámci jedné vyhlídky vnímáme mimořádně pestrou paletu objektů: reliéf sopečného původu, živý důl, technickou památku – pozůstatek



Panorama z referenčního stanoviska číslo 15 - východní pohled

Obr. 4

hlubinné těžby, větrné elektrárny na horizontu i historickou architekturu (báň poutního kostela Mariánské Radčice, hrad Hněvín nad Mostem atp.). Výstupem hodnocení území je mapa se sítí percepčně hodnotných stanovišť (viz obr. 3 – Percepčně hodnotná stanoviště jádrového území). Je to síť osmnácti tzv. referenčních bodů, definovaných jako místa potenciálních vstupních bran do navrhovaného prostoru Polyfunkčního muzea, místa se širokou vyhlídkou do okolí nebo s vyhlídkou jinak zajímavou. Pohledově nejvýznamnějšími referenčními body jsou:

- 1, 2, 3: scénické obrazy
- 4, 5: vyhlídky z jádrového území „ven“
- 8, 17: vyhlídka a kontrast
- 11, 15 (viz obr. 4),
- 16: vyhlídky dovnitř jádrového území

Dále byl vyhodnocen vegetační kryt jádrového území. Ten vznikl pravděpodobně přirozenou cestou vývoje, kdy náletové dřeviny obsazovaly volné plochy opuštěných zahrad a neobhospodávaných pozemků. V dřevinné druhotné skladbě převládají topoly (topol černý, topol osika), bříza bělokorá, hloh obecný, růže šípková, vrby (vrba křehká, vrba jíva). Méně zastoupené jsou dlouhověké dřeviny – dub letní, lípa srdčitá, jírovec maďal, javor mlč. Na několika lokalitách se nacházejí ovocné a okrasné dřeviny – relikty po opuštěných zahradách a sadech. Pěstební stav je většinou velmi zanedbaný, porostům chybí základní forma hospodaření – výchovné zásahy a probírky – jedinci mají často proschlé koruny, sníženou vitalitu a ohrožují provozní bezpečnost. Současný vegetační pokryv poskytuje širokou škálu možností řešení funkční náplně lokality na základě stanovených myšlenek. Z hlediska estetického nebylo území dosud hlouběji řešeno. V samotném jádrovém území nejsou stopy po záměrné kompoziční úpravě, přesto je území jako celek velmi hodnotné.

Mapování a pasportizace prokázaly významné historické a památkové hodnoty kulturní krajiny. Z toho plyne, že „Polyfunkční muzeum v otevřené krajině – Důl Bílina Nord“ může sdružovat dostatečné množství odkazů na minulost a paměť krajiny. Slovo „dostatečné“ lze chápat vzhledem k utváření funkční architektonicko-urbanistické kompozice. Vzhledem

k množství dostupných terénních informací a podkladových materiálů můžeme strategii evokace použít v nebyvale širokém měřítku.

Kreativní, kompoziční a provozní návrh řešení

Návrh kompozičních východisek je spjat s programovou náplní území. Základními kompozičními východisky jsou:

- 1) Polyfunkčnost: Území nemá být specializované, ale bude sdružovat více funkcí. Ty lze následně dělit do funkcí jasně prostorově vymezených a prostorově difuzních. Základními funkcemi, jejichž spojovacím článkem je v širším slova smyslu funkce estetická, jsou tedy: funkce komemorativní, rekreačně-sportovní, hygienická a ochranná, kulturní (včetně živého umění), vzdělávací, malovýrobní (chov dobytka) atp.
- 2) Pojem muzea: Území slouží jako expozice v krajině. Ať již jako vysloveně muzeální expozice či jako instalace zaniklých památek v oblasti Dolu Bílina a jeho předchůdců.
- 3) Princip otevřenosti: Prostor je otevřen do krajiny – bez překážek, bez vstupného, bez fyzických hranic. Je otevřen ke každé etapě dějin – nechceme říkat, že staré je lepší než nové, naopak v koexistenci tvoří jednotu. Krajina je otevřena k národům, Čechům i Němcům, otevřena k detailu i k monumentalitě.
- 4) Pojem krajiny: Slovo krajina je důležité, nacházíme zde krajinu fyzicky krásnou, krajinu snovou, krajinu duše (krajinu vnitřních projekcí), krajinu světa i krajinu domova.

V průběhu vyhodnocení byly v rámci řešeného území diferencovány čtyři základní kompoziční oddíly neboli kompartmenty. Ty se liší svou morfologií, prostorovou homogenitou (aktuální stejnorodost vizuální, krajinářská, porostová, subjektivně pocitová), historickým vývojem a potenciálním funkčním využitím. Pojem kompartment (využívá se v popisu působení biologických látek v živé hmotě) znamená, že hranice jednotlivých strukturálních oddílů jsou vysoce dynamické, vzájemně se prostupující a ovlivňující, nikoli tedy statické. Podkladem pro di-

ferenciaci kompartmentů byly výsledky terénních šetření, průzkumů a rozborů vegetačního krytu, vizuálních a krajinářských hodnot území a analýzy historických kontextů území.

Jako příklad definice kompartmentu lze uvést jižní část území, jehož stěžejním prvkem je přítomnost autentické části kdysi významné poutní cesty Osek – Mariánské Radčice. Ta se stane primární myšlenkovou i komunikační osou kompartmentu. Další hodnotou je vizuální potenciál řady vyhlídek přes oblast oprámů na ubíhající svah vzhůru k percepčně významnému stanovišti č. 17. Vytváří se tak možnost vnímat a následně popsat krajinu pojmy hlediště a jeviště. Hledištěm je krajina, stezky a místa kolem oprámů, jevištěm ubíhající svah a temeno kopce nad oprámem směrem k stanovišti č. 17. Prostor lze komponovat jako přírodní divadelní scénu, nebo sem lze umístit přenosná jeviště. Pro předpokládané budoucí funkční využití jižní části řešeného území je zásadní přítomnost části poutní cesty a její „obnovení“ v kontextu dneška, což evokuje možnost putování krajinou, změněnou a přetvořenou. Drobné památky umístěné podél cesty odkazující na její původní náplň a funkci znásobují emoční účinek a vyvolávají nutnost ohlédnutí se do minulosti v krajině přítomné. Přírodou nabízená divadelní scéna bude akcentována pomocí cestní sítě a terénní modelací. Doplněna bude turistickou a sociální infrastrukturou. Tato divadelní funkce území se bude prolínat s funkcí paměťovou (umístění několika okrsků paměti a solitérních evokovaných památek). Prostor bude koncipován pro každodenní rekreační využití, zejména rybaření, pěší turistiku, cykloturistiku či camping. V rámci obnovení původní cestní sítě je možné propojení zachovaných částí jinak zaplavené silnice, například novým mostkem, který bude instalován jako koridor obnovitelných zdrojů energie. Bude vytvořena síť odpočívadel a intímních zákoutí na břehu vodní plochy i v lesích. Podél východní hranice jádrového území je nutné založení hygienické clony, která je daná územním ekologickým limitem těžby.

Diskuse a závěr

Cílem projektu bylo vytvořit osobitě rekreační prostředí pro obyvatele obcí dotčených těžbou v Dole Bílina. Předpokládáme, že navrhovaný projekt bude dotčeným obyvatelstvem pozitivně akceptován. Pro odůvodnění tohoto předpokladu lze použít myšlenku oživení nově vytvářené rekreační krajiny drobnými památkami. Takto budou připomenuty a diskutovány záležitosti, které jsou místnímu obyvatelstvu – lidem ze zničených obcí – blízké. Odpověď na otázku, zda realizace projektu přinese tento efekt, bude moci být zodpovězena až s časovým odstupem řádově několika let. Projekt byl zpracován interdisciplinárně. Zpracovatelským týmem byly do tvorby územně plánovacího podkladu vneseny aspekty a teorie klasické filozofie, památkové péče, péče o krajinu a krajinářské architektury. Výsledkem studie není jen konkrétní územně plánovací podklad, ale především koncept územně plánovacího metodického přístupu. Ten byl

diskutován a ověřen u kulatého stolu výzkumného týmu Ústavu zahradní a krajinářské architektury Zahradnické fakulty v Lednici MZLU Brno a rovněž na Ústavu péče o krajinu univerzity v německém Freiburgu.

Použité zdroje:

Antikomplex.cz: Projekt Zmizelé Sudety [online]. c2006-2008 [cit. 2009-11-07]. Dostupné z: <<http://www.antikomplex.cz/clanky/77-zmizele-sudety>>.

ARTNER, A. et al. *Future Landscapes: Perspektiven der Kulturlandschaft* [online]. Bonn/Berlin: Bundesministerium für Verkehr, Bau und Stadtentwicklung -BMVBS-, Berlin, 2006 [cit. 2009-11-07]. Dostupné z: <http://www.bfn.de/fileadmin/MDB/documents/service/perspektivekultur_matzdorf.pdf>.

BUKÁČEK, R. – MATĚJKA, P. Hodnocení krajinného rázu. In VOREL, I. – SKLENÍČKA, P. *Péče o krajinný ráz – cíle a metody*. Praha: ČVUT, 1999. s. 159-187. ISBN 80-01-01979-9.

Florentská charta. ICOMOS – Mezinárodní rada pro památky a historické lokality. 1982.

KONOLD, W. Dynamik und Wandel von Kulturlandschaften: Was können Biosphärenreservate leisten? *UNESCO heute: Zeitschrift der Deutschen UNESCO-Kommission*. 2007, N. 2, s. 19-22.

Landespflege Freiburg: Landespflegerische Inwertsetzung des UNESCO-Welterbes Obergermanisch-Raetischer Limes [online]. 2008, 05.06.2008 [cit. 2009-11-07]. Dostupné z: <<http://www.landesspflege-freiburg.de/forschung/limes.html>>.

LANGAROVÁ, K. *Bewertung des Landschaftsbildes in Tschechien: Ein Methodenvergleich*. Dissertation. Institut für Landespflege, Albert-Ludwigs-Universität Freiburg. 2009.

LÖW, J. – MÍČHAL, I. *Krajinný ráz*. Kostelec nad Černými lesy: Lesnická práce, s.r.o., 2003. 552 s., CD ROM. ISBN 80-86386-27-9.

MÍČHAL, I. et al. *Hodnocení krajinného rázu a jeho uplatňování ve veřejné správě. Metodické doporučení*. Praha: AOPK ČR, 1999. 41 s.

NEUMANN, J. *Český barok*. Praha: Odeon, 1974.

SALAŠOVÁ, A. *Krajinný ráz – teoretická východiska a metodické principy preventivního posuzování*. Lednice: Mendelova zemědělská a lesnická univerzita Brno, 2007.

THIERER, M. *Ergebnisse einer Bestandsaufnahme der Natur- und Kulturlandschaft: Arbeitsgemeinschaft Heimatpflege im württembergischen Allgäu*. 2006.

VOREL, I. et al. *Metodický postup posouzení vlivu navrhované stavby, činnosti nebo změny využití území na krajinný ráz*. Praha: ČVUT, 2006. 22 s. ISBN 80-903206-3-5.

dr. phil. et dr. med. Tomáš Hájek

*Ing. Kristina Langarová
Institut für Landespflege
Albert-Ludwigs-Universität Freiburg*

*Ing. Barbora Matáková
Ústav zahradní a krajinářské
architektury
Zahradnická fakulta
Mendelova zemědělská a lesnická
univerzita*

ENGLISH ABSTRACT

Bílina Nord Mine; An Open Air Multifunctional Museum, The Starting Points and Principles of a Spatial Study, by Tomáš Hájek, Kristina Langarová and Barbora Matáková

An unused territory of extraordinary historical value, and one of a few non-cultivated in the area, is to be found in direct contact with the western edge of the still active mine of Bílina. This text describes the elements and basic procedures of a project searching for new functional contents of this territory. One basic feature of the solution is multifunctionality, but the primary and unifying function is that of memory. Based on the theoretic procedures of monument preservation, the presented method was developed to evoke the destiny of the villages which disappeared due to coal mining and was actually meant to remember the whole cultural landscape, with small monuments like wayside shrines and crosses, chapels and memorials. The first step is a thorough passportization of the monument values in the defined hierarchy of landscape spaces. Also contributing to the solution, the ways of passportization were described, as was the assessment of the composition values of the territory, its perceptual and visual characteristics, and the vegetation cover.