

SYSTÉM PRO MONITOROVÁNÍ ÚZEMNĚ PLÁNOVACÍ DOKUMENTACE A ÚZEMNĚ PLÁNOVACÍCH PODKLADŮ V ČESKÉ REPUBLICĚ

Milada Kadlecová, Michal Hadlač

Evidenci územně plánovací činnosti, obsah a způsob zpracování registračních listů upravuje §21 vyhlášky MMR ČR č.131/1998 Sb. o územně plánovacích podkladech a územně plánovací dokumentaci. V souladu s uvedeným ustanovením jsou podkladem pro evidenci územně plánovací činnosti registrační listy, zpracovávané a v důsledku změn územně plánovací dokumentace, průběžně aktualizované orgány územního plánování podle příloh č. 3, 4, 5 a 6 této vyhlášky.

Z pověření MMR ČR průběžnou evidenci a vyhodnocování územně plánovací činnosti na celostátní úrovni zabezpečuje Ústav územního rozvoje (dále ÚÚR) v Brně. Pro efektivní zabezpečení této činnosti ÚÚR navrhl celostátní systém monitorování ÚPD, s počítačovou podporou na celostátní a okresní úrovni a postupně vytváří předpoklady pro zavedení tohoto systému do praxe. Základní schéma vazeb systému je uvedeno ve schématu č.1.

Jak z uvedeného schématu vyplývá, prvotní informace vznikají na nejnižší úrovni, tj. na úrovni pořizovatele. Od 1. července t.r. je výkon státní správy na úseku pořizování ÚPD přenesen na všechny obce České republiky, bez ohledu na jejich velikost či význam. Až na případ, kdy obec požádá příslušný okresní úřad, aby zajistilřízení územního plánu pro její správní území, je potřebné, aby pro účely monitorování územně plánovací činnosti pořizovatel informoval nadřízený orgán územního plánování o postupu prací na zpracování ÚPD od přípravných prací až po nabytí účinnosti vyhlášky o závazné části ÚPD. Nadřízeným orgánem územního plánování je pro tyto případy příslušný okresní úřad. Prvotní zápis dat o postupu prací na pořizované ÚPD do automatizované části systému se z uvedených důvodů předpokládá na RRR OkÚ. Vzhledem k tomu, že dynamické „www“ stránky s informacemi o ÚPD vznikly v letošním roce spolu s technologií centrálního zpracování dat, nebylo možné doposud plně připravit a ověřit systém ON-LINE aktualizace po Internetu, se kterou se počítá do budoucna.

Z dotazníkové akce, kterou byly prověřovány možnosti připojení jednotlivých RRR okresních úřadů, vyplynulo, že ne všechny RRR mají odpovídající způsob připojení k Internetu. Proto bylo rozhodnuto o dopracování jednotného softwarového vybavení, které původně sloužilo pouze k jednorázovému sberu dat o pořizování ÚPD v jednotlivých okresech pro účely publikací (ÚÚR vydal dvě publikace o stavu schválených a rozpracovaných ÚPD). V současné době jsou tedy jednotlivé RRR OkÚ vybavovány jednotným softwarovým vybavením, které umožňuje evidenci územně plánovací činnosti na okresních úřadech, tzv. „lokální aktualizací systém“.

Současný stav systému

Lokální aktualizací systém - softwarové vybavení pro evidenci územně plánovací činnosti na okresních úřadech.

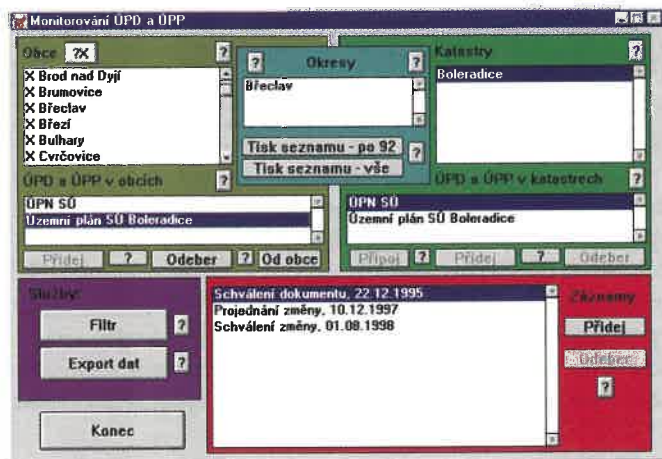
Systém lze provozovat pod libovolnou verzí OS MS-Windows. Je vybaven komplexní nápovědou. Logika zadávání údajů odpovídá zákonu 262/1992 Sb. a vyhlášce č. 377/1992 Sb. V současnosti byly zahájeny kroky, které směřují k zapracování změn, vyplývajících z nové legislativy do systému.

Systém obsahuje komplexní služby pro uživatele systému „Monitorování ÚPD a ÚPP“:

- Import dat (vstupní soubory z CENTRÁLNÍHO DATOVÉHO SKLADU)
- Export dat pro CENTRÁLNÍ ZPRACOVÁNÍ V DATOVÉM SKLADU
- Komplexní editace všech záznamů o dokumentech
- Jednoduché výběry podle typu dokumentace, podle pořizovatele, podle zpracovatele a podle roku, ve kterém se odehrála poslední akce
- Tisky
 - REGISTRAČNÍ LIST ÚPD
 - SEZNAM „VŠECHNY EVIDOVANÉ ÚPD/ÚPP“
 - SEZNAM „VŠECHNY EVIDOVANÉ ÚPD/ÚPP PO ROCE 1992“

Po úspěšné instalaci software, a provedení „importu“ dat předzpracovaných v ÚÚR, může být zahájena práce s daty na lokální (okresní) úrovni.

Uživatel nejprve vstoupí do tzv. hlavního okna aplikace, ve kterém má informace o ÚPD a ÚPP v jednotlivých obcích a katastrálních územích svého okresu. Katastrální území je nejmenší jednotkou, za kterou je možné ÚPD/ÚPP sledovat.



Systém neumožňuje zapisovat dokumenty k jiným územním jednotkám jako jsou ZSJ, části obce, městské části apod. Pouze pro velká města bude připravena modifikace programu, která nebude mít všeobecnou platnost.

Záznam o ÚPD/ÚPP lze připojit buď k celé obci, nebo pouze k vybranému katastrálnímu území. Rozhodnutí, ke kterému územní jednotce má být dokument připojen je pro evidenci zásadní.

- k celé obci by měly být vždy připojeny záznamy, týkající se územních plánů obce

Pokud záznam připojíme k celé obci, pak se tento záznam automaticky zapíše ke všem katastrálním územím, které tvoří její správní území. Jestliže řešené území v příslušné ÚPD/P nepokrývá celé území obce, je možné připojit takový územní plán k celé obci a následně jej od vybraných katastrálních území odebrat;

- ke katastrálnímu území se připojuje dokument, který se týká pouze uvedeného katastrálního území.

Jsou to typicky urbanistické studie částí obcí, zón ap. Aby bylo možné připojit dokument zapsaný k některému katastrálnímu území i k jinému k.ú., je k dispozici tlačítko „Připoj“, pomocí něhož lze otevřít seznam k.ú., ke kterým je možné dokument připojit.

Název akce	Datum
Zahájení prací na dokum.	1.3.1982
Zahájení projednání ÚHZ	1.6.1983
Schválení ÚHZ	1.12.1983
Zahájení prací na konceptu	1.11.1992
Souborné stanovisko	1.4.1993
Zahájení projednání návrhu	1.12.1993
Schválení dokumentu	1.6.1995
Stanovisko nadřízeného orgánu	1.6.1995
Nabytí účinnosti vyhlášky	1.7.1995

Export dat se provádí ke zvolenému datu, kdy jsou RRR vyzváni k odeslání výstupního souboru k centrálnímu zpracování do ÚÚR. Systém vytvoří výstupní soubor „VYSTUP.MON“, poté je systém zablokovan, tj. nelze zapisovat nová data a to až do doby, než uživatel obdrží aktualizovaný soubor „VSTUP.MON“, který umožní pokračovat na okresní úrovni v procesu aktualizace záznamů.

Datový sklad je provozován na centrálním datovém serveru v ÚÚR (viz schema č. 1)

V současné době obsahuje datový sklad (dále DS) údaje z Monitorování a z databáze rozvojových ploch. Vstup do DS mají uživatelé na základě přístupových práv a hesla.

Systém obsahuje komplexní služby pro uživatele systému „Monitorování ÚPD a ÚPP“:

- Import dat (výstupní soubory z OkÚ)
- Export dat pro OkÚ
- Komplexní editace všech záznamů o dokumentech
- Slučování a optimalizace seznamu zpracovatelů
- Slučování a optimalizace seznamu ostatních architektů
- Výstupy do publikace
- Výstupy pro propojení s GIS Baset

Jak je z výčtu funkcí patrné, systém obsahuje rovněž obdobné funkce jako „Lokální aktualizací systém“ - pro okresní úroveň zpracování, je však rozšířen o další funkce, sloužící zpracování na centrální úrovni. Po výběru vybraného dokumentu se zobrazí jeho pasport. Ten je, shodně s okresní verzí, doplněn funkcí pro výběr zpracovatele, ke kterému je možné připojit autorizovaného i jiného architekta. Dále je možné vyvolat pasport akce a rovněž vybranou akci editovat. Funkčnost téměř plně odpovídá systému pro okresní úřady, je zde však možná práce v počítačové síti.

Datový sklad rovněž umožňuje export dat do tabulky DBF, kterou je možné připojit např. k systému BASET a rovněž provádí i export na Internetový server.

Internetovská podoba databáze monitorování je zpřístupněna na stránkách Ústavu územního rozvoje Brno - www.uur.cz.

Stránky umožňují nalézt záznamy o dokumentech pro každé katastrální území v ČR. Dá se vyhledávat jak podle okresů, tak přímo podle názvu obce, popř. názvu katastrálního území. Název dokonce nemusí být přesný, systém nabídne seznam odpovídajících možností.

Práce na www stránkách je velmi jednoduchá. U vybrané obce dostane uživatel buď seznam katastrálních území a může k nim zobrazovat i detailní dokumentaci, nebo přímo seznam dokumentů, vztahujících se k obci a nebo může přejít na stránku www.obce.cz, která obsahuje další informace o vybrané obci.

Monitorování ÚPD - Microsoft Internet Explorer

Soubor Úpravy Zobrazení Přihlášení Nápověda

Přehled o aktuálním stavu schválených a rozpracovaných územních plánů a urbanistických studií obcí

Okres :
Obec :
Velké
Katastr :
Zpracovatel :
Přijetí autora :
Hledat Nuluj

Pasport ÚPD a ÚPP

V obci Velké Březno (Ústí nad Labem)
V katastrech Valův nad Labem , Velké Březno , Vítkov u Velkého Března

Název	ÚPN SÚ obce Velké Březno
Typ	Územní plán
Území	Sídelní útvar
Pořizovatel	OkÚ
Zpracovatel	Stavoprojekt 91, Ústí nad Labem
Autor	Ing.arch. MILAN MÍŠEK
Technologie	GIS
Měřítko	0
Schváleno bude	0
Zapsal	Karel Žampach, tel. 047-5241 608/608
Datum zápleu	7/15/98
Poznámka	

Záznamy

Akce	Datum
Schválení dokumentu	9/1/88

stav k 15.8.1998

Zóna síť Internet

Nejdetailnějším výběrem je „Pasport ÚPD/ÚPP“, obsahující veškeré informace o ÚPD/ÚPP, včetně časového průběhu jejího zpracování, které jsou uloženy v databázi centrálního skladu v ÚÚR, včetně tzv. metainformací, tedy datum, kdy byla zapsána poslední informace o ÚPD/ÚPP a kým.

Zpracovatelé nepokládají vývoj systému za ukončený. V současné době se připravují na celorepublikovou aktualizaci dat pro tisk dalšího vydání publikace, která by měla vyjít tiskem na počátku roku 1999 - s aktuálním stavem ÚPD/ÚPP k 31. 12. 1998. Dále se dokončuje návrh změn systému podle nové legislativy a v neposlední řadě se rozšiřuje spektrum informací i o kvalitativní údaje z ÚPN, zejména se jedná o databázi rozvojových ploch. Připravuje se i grafická podoba vybraných územních plánů.

Ing. Milada Kadlecová
Oddělení města a regionu ÚÚR
Ing. arch. Michal Hadlač

